

CONSULTATION
2012

2015



Caractéristiques de l'immigration au Québec

▪ Statistiques



**Immigration
et Communautés
culturelles**

Québec



Réalisation

Ce document a été conçu et réalisé par la Direction de la recherche et de l'analyse prospective du ministère de l'Immigration et des Communautés culturelles.

Note : Tous les termes qui renvoient à des personnes sont pris au sens générique; ils ont à la fois la valeur d'un masculin et d'un féminin. Le dénombrement est basé sur l'appartenance à une catégorie d'immigration qui comprend le requérant principal et, s'il y a lieu, les membres de sa famille.

© Gouvernement du Québec

Dépôt légal – Bibliothèque et Archives nationales du Québec, avril 2011

ISBN version électronique : 978-2-550-61328-2

Avant-propos.....	7
Importance de la population immigrée recensée en 2006.....	8
Structure d'âge, mouvements et projections de population.....	9
Caractéristiques de l'immigration récente.....	16
Présence de l'immigration récente au Québec et dans les régions	46

Tableaux

Tableau 1	Évolution démographique du Québec, 1972-2010.....	11
Tableau 2	Les migrations du Québec, 1972-2009	12
Tableau 3	Immigration au Québec et au Canada, 2001-2010	17
Tableau 4	Immigration au Québec selon le sexe et la catégorie, 2001-2010	19
Tableau 5	Immigration au Québec selon le sexe et la catégorie détaillée, par période, 2001-2010.....	20
Tableau 6	Immigration au Québec selon le sexe et la connaissance du français et de l'anglais, 2001-2010.....	23
Tableau 7	Immigration au Québec selon le sexe, la connaissance du français et de l'anglais, par catégorie et par période, 2001-2010	24
Tableau 8	Immigration au Québec selon le sexe et la langue maternelle, par période, 2001-2010.....	26
Tableau 9	Immigration au Québec selon le groupe d'âge et le sexe, par période, 2001-2010.....	27
Tableau 10	Immigration au Québec selon le sexe, le continent et la région de naissance, par période, 2001-2010.....	28
Tableau 11a	Immigration au Québec selon les 15 principaux pays de naissance, par période, 2001-2010.....	32
Tableau 11b	Immigration au Québec selon les 15 principaux pays de naissance, par période, 2001-2010, femmes.....	33
Tableau 11c	Immigration au Québec selon les 15 principaux pays de naissance, par période, 2001-2010, hommes.....	34
Tableau 12	Immigration au Québec selon le sexe et la région projetée de destination, par période, 2001-2010.....	35
Tableau 13a	Immigration au Québec de personnes âgées de 15 ans et plus, selon le sexe, la catégorie et le groupe d'années de scolarité, par période, 2001-2010	38
Tableau 13b	Immigration au Québec de personnes âgées de 15 ans et plus, selon le sexe, la catégorie et le groupe d'années de scolarité, par période, 2001-2010, femmes	39

Tableau 13c	Immigration au Québec de personnes âgées de 15 ans et plus, selon le sexe, la catégorie et le groupe d'années de scolarité, par période, 2001-2010, hommes	40
Tableau 14	Immigrants actifs admis au Québec et taux d'activité projeté selon le sexe, 2001-2010.....	42
Tableau 15a	Immigrants actifs admis au Québec selon le sexe, la catégorie et la profession projetée, par période, 2001-2010	43
Tableau 15b	Immigrants actifs admis au Québec selon le sexe, la catégorie et la profession projetée, par période, 2001-2010, femmes	44
Tableau 15c	Immigrants actifs admis au Québec selon le sexe, la catégorie et la profession projetée, par période, 2001-2010, hommes	45
Tableau 16	Taux de présence en 2010 des immigrants admis au Québec de 1999 à 2008, selon le sexe et la catégorie	47
Tableau 17	Comparaison de la région de destination et de la région d'établissement en 2010 des immigrants admis au Québec de 1999 à 2008 (en %)	48

Graphiques

Graphique 1	Part de la population immigrée dans la population du Québec, 2006 (%)	8
Graphique 2	Part de la population immigrée dans la population de la région métropolitaine de Montréal et des autres régions, 2006 (%)	8
Graphique 3	Population immigrée et population totale selon le groupe d'âge, Québec, 2006 (en %)	9
Graphique 4	Indice synthétique de fécondité, Québec, 1960-2009	9
Graphique 5	Solde migratoire net total et ses composantes, 1972-2009	10
Graphique 6	Accroissement de la population et solde migratoire net total, 1972-2009.....	10
Graphique 7	Population projetée selon différents volumes d'immigration, Québec, 2009-2056	13
Graphique 8	Population en âge de travailler (20-64 ans) projetée selon différents volumes d'immigration, Québec, 2009-2056	14
Graphique 9	Indice de remplacement de la main-d'œuvre projeté selon différents volumes d'immigration, Québec, 2009-2056	15
Graphique 10	Immigration au Québec, par période, 1991-2010.....	16
Graphique 11	Part du Québec dans l'immigration au Canada, par période, 1991-2010 (%)	16
Graphique 12	Immigration au Québec selon la catégorie, 2001-2010.....	18
Graphique 13	Importance des catégories dans l'immigration, 2001-2010 (%)	18
Graphique 14	Importance de la connaissance du français et de l'anglais dans l'immigration, 2001-2010 (%)	22
Graphique 15	Catégorie selon la connaissance du français et de l'anglais, 2001-2010 (%).....	22

Graphique 16	Immigration selon la région de naissance, 2001-2010.....	30
Graphique 17	Dix principaux pays de naissance, 2001-2005 et 2006-2010.....	31
Graphique 18	Scolarité selon la catégorie, 2001-2010 (%)	37
Graphique 19	Niveau de compétences selon la catégorie, 2001-2010 (%).....	41
Graphique 20	Taux de présence au Québec en 2010 des immigrants admis de 1999 à 2008 selon la catégorie (%).....	46
Graphique 21	Répartition territoriale en 2010 des immigrants admis de 1999 à 2008 selon la catégorie (%).....	46

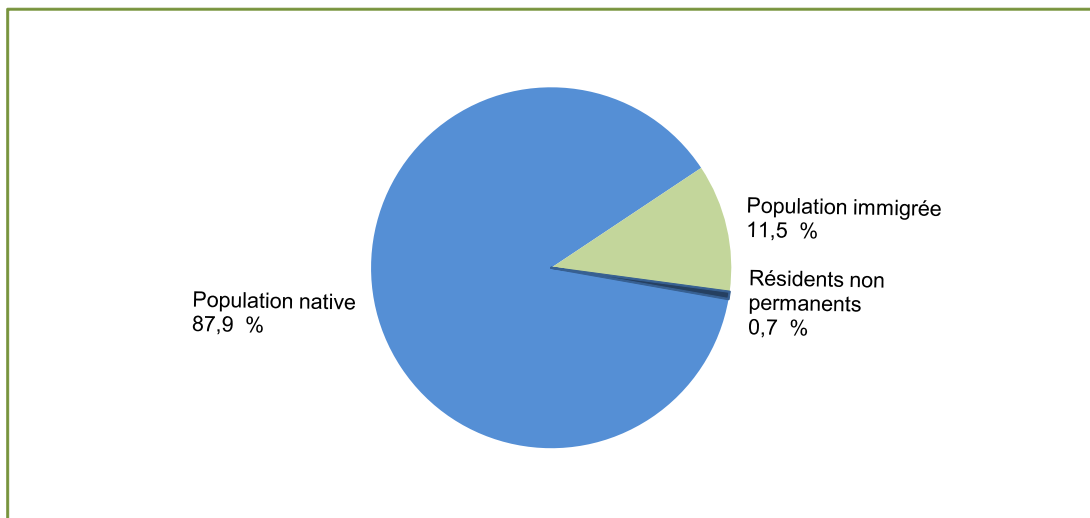
Ce document statistique présente des tableaux et des graphiques sur les principales caractéristiques de l'immigration récente au Québec, soit le mouvement d'immigration des dix dernières années décomposé en deux périodes quinquennales, 2001-2005 et 2006-2010.

Le document comporte quatre sections. La première illustre l'importance de la population immigrée au sein de la population québécoise ainsi que la part que représente la population immigrée dans la région métropolitaine de Montréal (île de Montréal, Laval et agglomération de Longueuil) et dans les autres régions du Québec, tandis que la deuxième porte sur l'évolution démographique et les mouvements migratoires depuis 1972. La troisième section est consacrée aux principales caractéristiques du mouvement d'immigration au Québec des dix dernières années et, enfin, la dernière porte sur la présence en 2010 des immigrants admis au Québec au cours de la période de 1999 à 2008.

Le Québec a accueilli près de 441 000 immigrants au cours des dix dernières années, ce qui représente une moyenne annuelle de 44 086 immigrants. Le mouvement d'immigration présente une croissance relativement constante au cours des dix dernières années, passant de 37 537 admissions en 2001 et plus de 45 000 en 2007, en 2008 et en 2009, pour atteindre 53 985 en 2010. La moyenne annuelle des admissions de la période 2001-2005 se situe à 40 461 et celle de la cohorte 2005 à 2009 à 47 711.

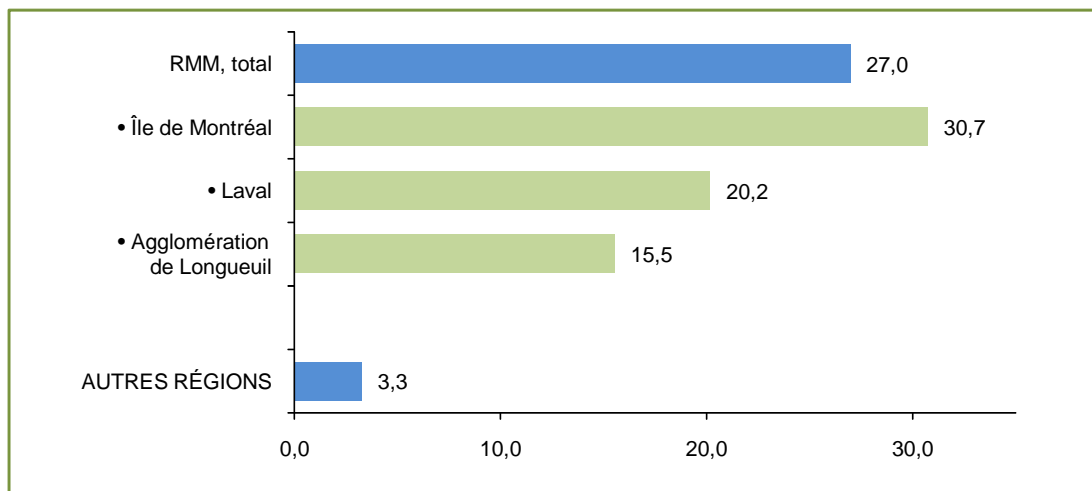
Les nouveaux arrivants présentent des caractéristiques qui favorisent l'insertion socio-économique. En effet, le mouvement récent compte plus de travailleurs qualifiés, les immigrants sont plus scolarisés et la proportion de ceux qui déclarent connaître le français dès l'admission s'accroît constamment pour atteindre près des deux tiers (65,1 %) des admissions de 2010.

Graphique 1
Part de la population immigrée
dans la population du Québec, 2006 (%)



Source : Statistique Canada, Recensement de 2006.

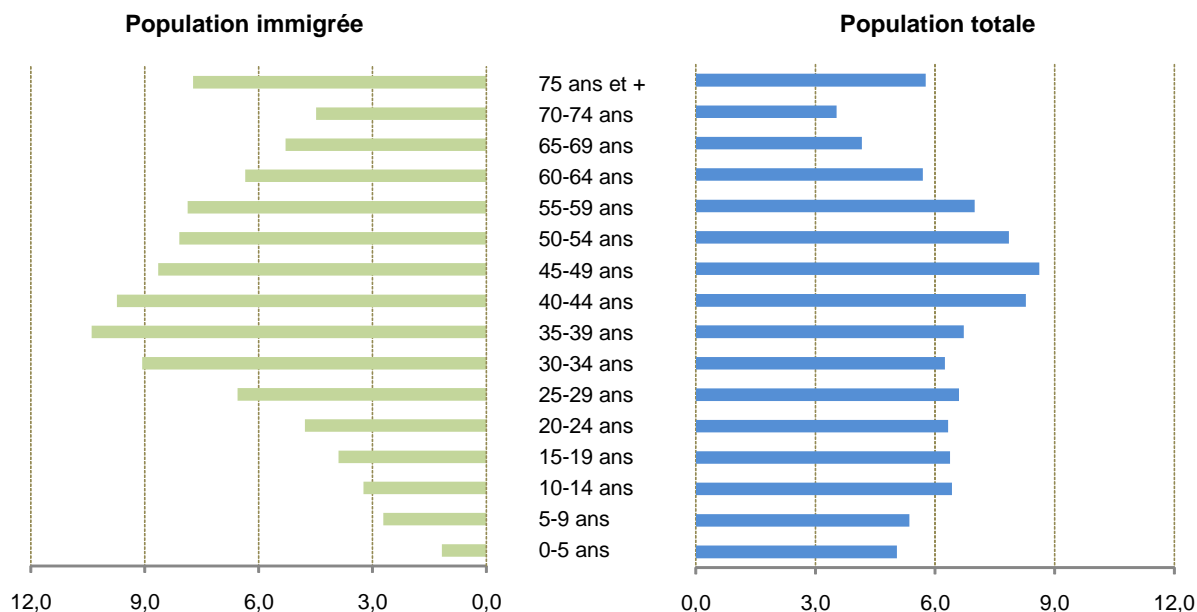
Grahiqne 2
Part de la population immigrée
dans la population de la région métropolitaine de Montréal (RMM)¹
et des autres régions, 2006 (%)



1. La région métropolitaine de Montréal (RMM) réfère ici à l'île de Montréal, à l'agglomération de Longueuil et à Laval. Ces trois ensembles urbains, contrairement à la plupart des autres villes et régions du Québec, comportent une proportion significative de leur population qui est née à l'étranger. On ne doit pas confondre la RMM avec la Communauté métropolitaine de Montréal (CMM), ou encore avec la région métropolitaine de recensement de Montréal (RMRM).

Source : Statistique Canada, Recensement de 2006.

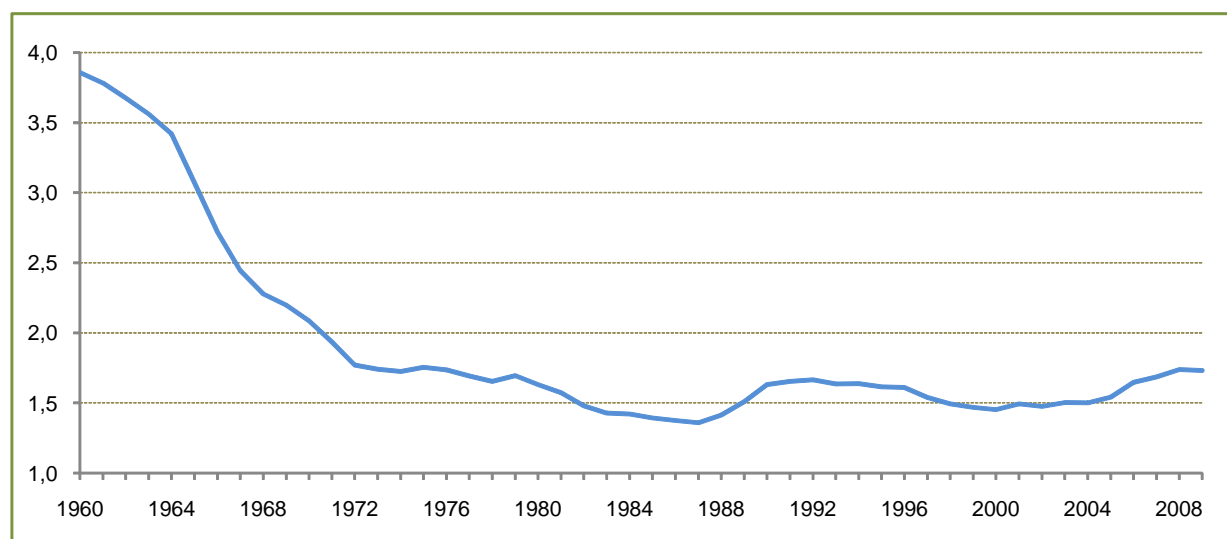
Graphique 3 Population immigrée et population totale selon le groupe d'âge, Québec, 2006 (en %)



- La proportion plus faible de personnes immigrées de 0 à 14 ans est liée au fait que les enfants des immigrants, nés au Canada, comptent parmi les personnes natives.
- On remarque une proportion plus importante de personnes dans les groupes d'âge les plus susceptibles d'être en emploi chez les immigrants, soit parmi les personnes âgées de 25 à 54 ans, plus particulièrement chez les 25 à 44 ans.

Source : Statistique Canada, Recensement de 2006.

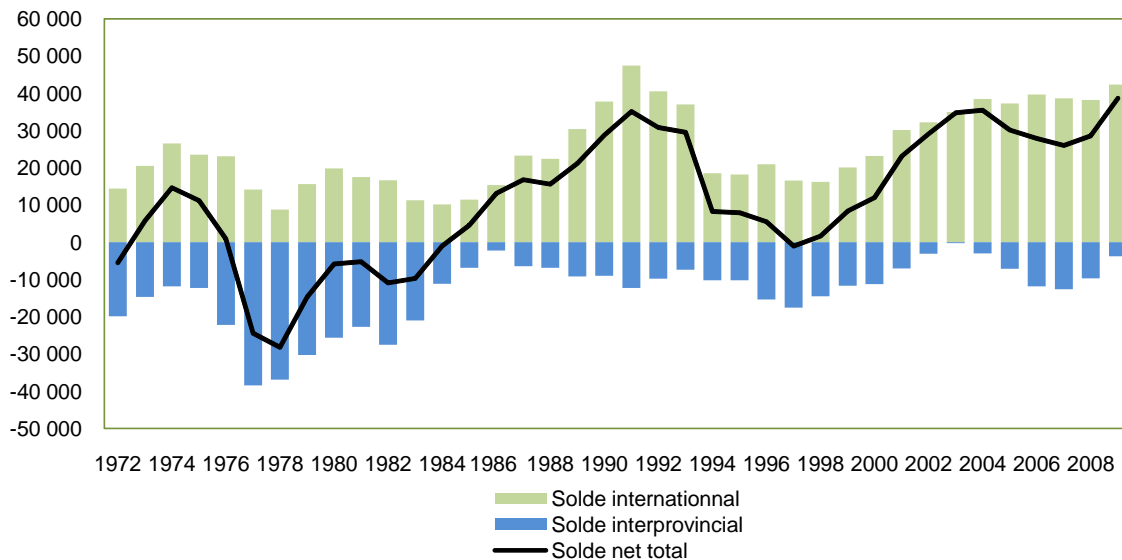
Graphique 4 Indice synthétique de fécondité, Québec, 1960-2009



Donnée provisoire pour 2009.

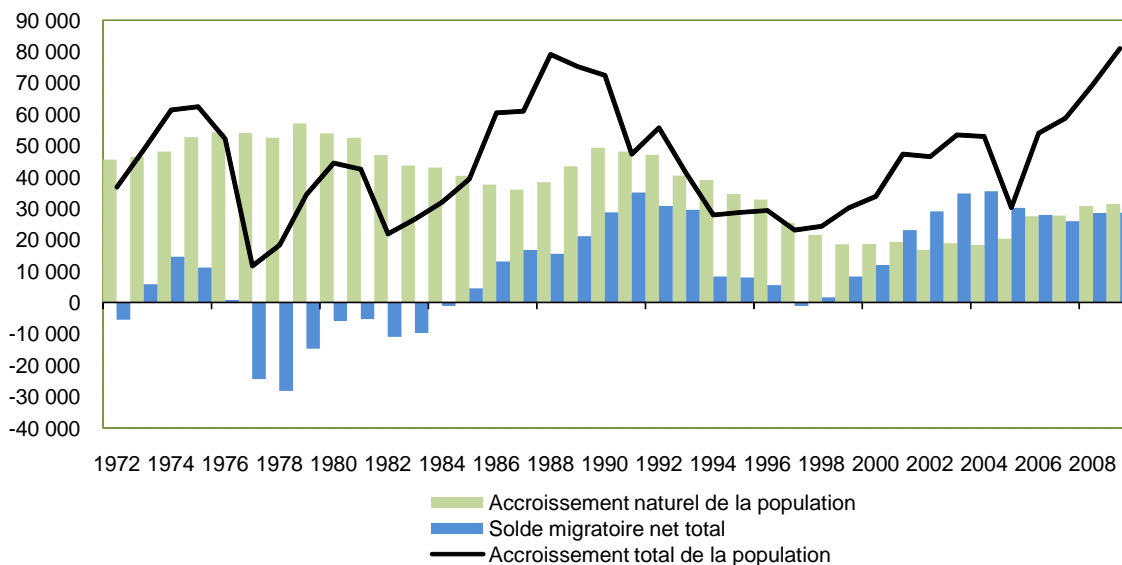
Source : Institut de la statistique du Québec.

Graphique 5
Solde migratoire net total et ses composantes,
1972-2009



Source : Statistique Canada, Division de la démographie, Section des estimations démographiques.

Graphique 6
Accroissement de la population et solde migratoire net total,
1972-2009



Sources : Statistique Canada, Division de la démographie, Section des estimations démographiques et Institut de la statistique du Québec.

Tableau 1
Évolution démographique du Québec, 1972-2010

Année	Population au 1 ^{er} janvier (en milliers)	Accroissement total		Naissances	Décès	Accroissement naturel	Indice synthétique de fécondité	Poids démo. du Québec au Canada (%)
		n	Taux en %					
1972	6 153,0	36 728	0,6	88 118	42 525	45 593	1,77	27,9
1973	6 189,7	48 790	0,8	89 412	43 052	46 360	1,74	27,7
1974	6 238,5	61 315	1,0	91 433	43 337	48 096	1,72	27,5
1975	6 299,8	62 342	1,0	96 268	43 537	52 731	1,75	27,4
1976	6 362,1	50 450	0,8	98 022	43 801	54 221	1,74	27,3
1977	6 412,6	19 444	0,3	97 266	43 182	54 084	1,69	27,2
1978	6 432,0	14 510	0,2	96 202	43 653	52 549	1,66	27,0
1979	6 446,5	33 899	0,5	99 893	42 793	57 100	1,70	26,8
1980	6 480,4	42 830	0,7	97 498	43 515	53 983	1,63	26,6
1981	6 523,3	42 487	0,6	95 247	42 765	52 482	1,57	26,4
1982	6 565,7	22 891	0,3	90 540	43 485	47 055	1,48	26,3
1983	6 588,6	24 992	0,4	87 739	44 150	43 589	1,43	26,1
1984	6 613,6	32 150	0,5	87 610	44 544	43 066	1,42	26,0
1985	6 645,8	38 921	0,6	86 008	45 662	40 346	1,39	25,8
1986	6 684,7	60 402	0,9	84 579	46 964	37 615	1,37	25,7
1987	6 745,1	60 102	0,9	83 600	47 626	35 974	1,36	25,7
1988	6 805,2	77 399	1,1	86 358	47 981	38 377	1,42	25,6
1989	6 882,6	72 517	1,0	91 751	48 336	43 415	1,51	25,5
1990	6 955,1	71 122	1,0	98 013	48 651	49 362	1,63	25,3
1991	7 026,2	56 404	0,8	97 348	49 243	48 105	1,65	25,2
1992	7 082,6	54 869	0,8	96 054	48 963	47 091	1,67	25,1
1993	7 137,5	40 409	0,6	92 322	51 831	40 491	1,64	25,0
1994	7 177,9	27 151	0,4	90 417	51 389	39 028	1,64	24,9
1995	7 205,1	27 878	0,4	87 258	52 722	34 536	1,62	24,7
1996	7 233,0	29 993	0,4	85 130	52 278	32 852	1,61	24,6
1997	7 262,9	23 063	0,3	79 724	54 281	25 443	1,54	24,4
1998	7 286,0	24 230	0,3	75 865	54 306	21 559	1,49	24,3
1999	7 310,2	30 031	0,4	73 599	54 959	18 640	1,47	24,2
2000	7 340,3	33 709	0,5	72 010	53 287	18 723	1,45	24,0
2001	7 374,0	44 508	0,6	73 699	54 372	19 327	1,50	23,9
2002	7 418,5	42 805	0,6	72 478	55 748	16 730	1,48	23,8
2003	7 461,3	49 135	0,7	73 916	54 972	18 944	1,50	23,7
2004	7 510,4	49 408	0,7	74 068	55 614	18 454	1,50	23,6
2005	7 559,8	44 366	0,6	76 341	55 988	20 353	1,54	23,6
2006	7 604,2	53 904	0,7	81 962	54 434	27 528	1,65	23,5
2007	7 658,1	58 744	0,8	84 453	56 748	27 705	1,69	23,4
2008	7 716,8	69 309	0,9	87 600	56 800	30 800	1,74	23,3
2009	7 786,2	80 882	1,0	88 600	57 200	31 400	1,73	23,2
2010	7 867,0							23,2

Sources : Statistique Canada, Division de la démographie, Section des estimations démographiques (1972 à 2005 : série révisée septembre 2008; 2006 à 2010 : septembre 2010) et Institut de la statistique du Québec pour l'indice synthétique de fécondité (6 avril 2010) et pour les naissances et les décès (5 octobre 2010).

Tableau 2
Les migrations du Québec, 1972-2009

Année	Migrations internationales ¹			Migrations interprovinciales			Solde net total ¹
	Immigration	Émigration ²	Solde	Entrées	Sorties	Solde	
1972	18 800	4 384	14 416	36 150	56 041	-19 891	-5 475
1973	27 389	6 856	20 533	39 632	54 362	-14 730	5 803
1974	33 545	7 039	26 506	39 310	51 162	-11 852	14 654
1975	29 229	5 688	23 541	34 457	46 797	-12 340	11 201
1976	27 748	4 666	23 082	29 503	51 734	-22 231	851
1977	18 895	4 781	14 114	25 955	64 453	-38 498	-24 384
1978	13 936	5 165	8 771	24 880	61 835	-36 955	-28 184
1979	19 573	3 956	15 617	23 434	53 740	-30 306	-14 689
1980	22 574	2 731	19 843	22 517	48 201	-25 684	-5 841
1981	21 089	3 642	17 447	22 764	45 471	-22 707	-5 260
1982	21 375	4 715	16 660	20 005	47 561	-27 556	-10 896
1983	16 417	5 098	11 319	21 487	42 515	-21 028	-9 709
1984	14 695	4 563	10 132	25 026	36 201	-11 175	-1 043
1985	14 943	3 522	11 421	25 301	32 177	-6 876	4 545
1986	19 601	4 298	15 303	26 432	28 643	-2 211	13 092
1987	27 236	4 010	23 226	25 950	32 398	-6 448	16 778
1988	25 931	3 506	22 425	27 797	34 675	-6 878	15 547
1989	34 325	3 909	30 416	28 849	38 058	-9 209	21 207
1990	41 389	3 593	37 796	26 882	35 911	-9 029	28 767
1991	52 105	4 714	47 391	24 428	36 728	-12 300	35 091
1992	48 377	7 799	40 578	25 480	35 265	-9 785	30 793
1993	44 968	7 983	36 985	24 545	31 971	-7 426	29 559
1994	28 043	9 527	18 516	22 718	32 970	-10 252	8 264
1995	27 222	9 028	18 194	23 115	33 363	-10 248	7 946
1996	29 772	8 871	20 901	20 848	36 206	-15 358	5 543
1997	27 684	11 166	16 518	20 354	37 913	-17 559	-1 041
1998	26 509	10 299	16 210	20 156	34 668	-14 512	1 698
1999	29 214	9 176	20 038	19 977	31 689	-11 712	8 326
2000	32 502	9 306	23 196	22 051	33 284	-11 233	11 963
2001	37 537	7 388	30 149	21 720	28 809	-7 089	23 060
2002	37 629	5 469	32 160	24 529	27 624	-3 095	29 065
2003	39 583	4 614	34 969	23 659	23 880	-221	34 748
2004	44 246	5 801	38 445	23 352	26 324	-2 972	35 473
2005	43 312	5 999	37 313	21 853	29 009	-7 156	30 157
2006	44 681	4 953	39 728	20 549	32 377	-11 828	27 900
2007	45 201	6 540	38 661	18 786	31 461	-12 675	25 986
2008	45 198	6 943	38 255	20 601	30 308	-9 707	28 548
2009	49 488	7 113	42 375	23 623 *	27 363 *	-3 740 *	38 635

1. Ne tient pas compte des résidents non permanents.

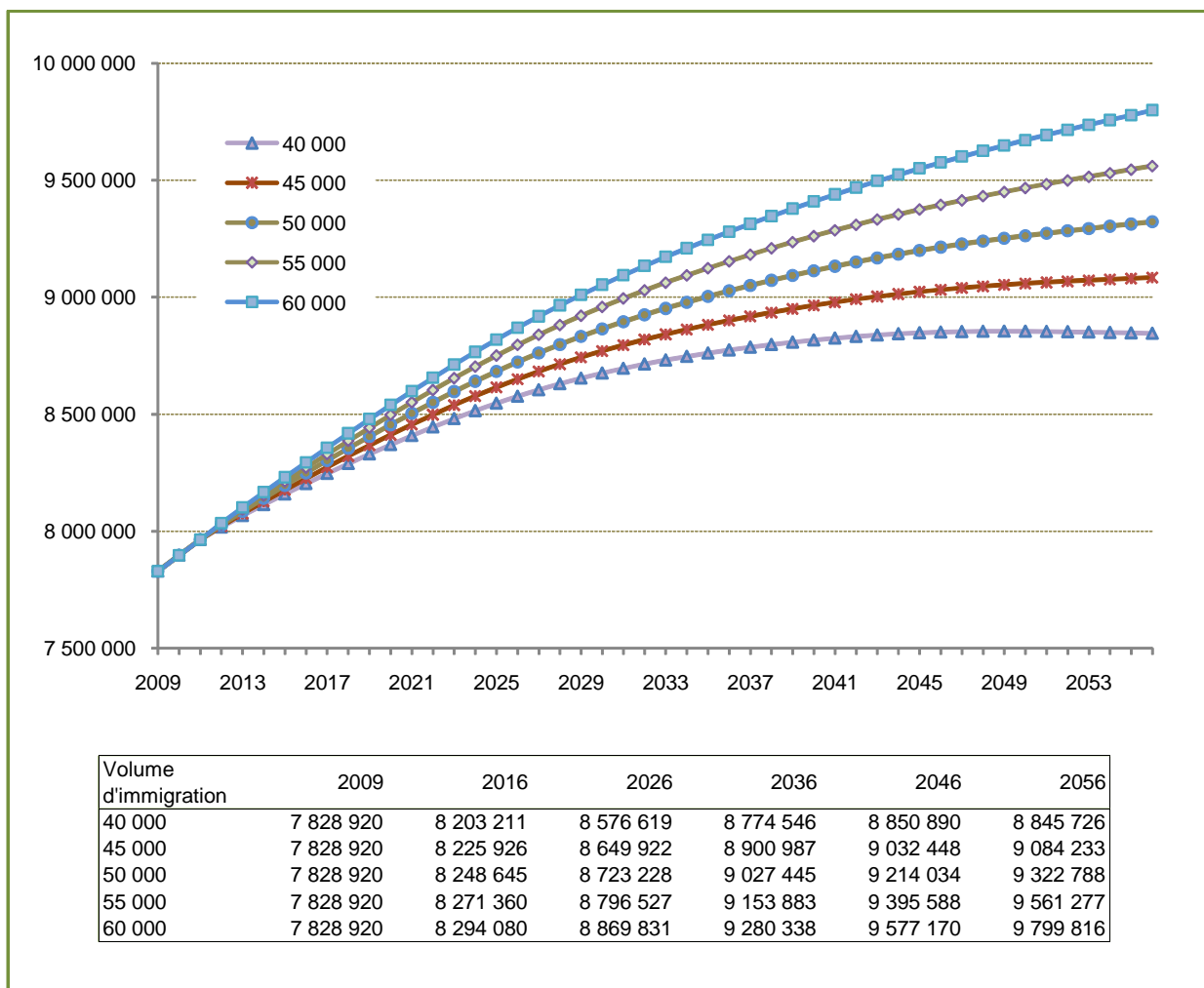
2. De 1972 à 1991, le nombre de Canadiens de retour a été soustrait du nombre d'émigrants. Depuis 1992, l'émigration comprend les émigrants, les émigrants de retour et la variation nette du nombre de personnes temporairement à l'étranger.

* Les volumes des entrées et des sorties interprovinciales sont appelés à être révisés lorsque les données définitives pour les troisième et quatrième trimestres de 2009 seront diffusées par Statistique Canada en septembre 2011.

Généralement, les entrées et les sorties interprovinciales sont révisées à la baisse et l'incidence sur le solde est variable d'une année à l'autre.

Sources : Statistique Canada, Division de la démographie, Section des estimations démographiques (1972 à 2005 : série révisée septembre 2008; 2006 à 2010 : septembre 2010) et ministère de l'Immigration et des Communautés culturelles, Direction de la recherche et de l'analyse prospective pour les données sur l'immigration internationale.

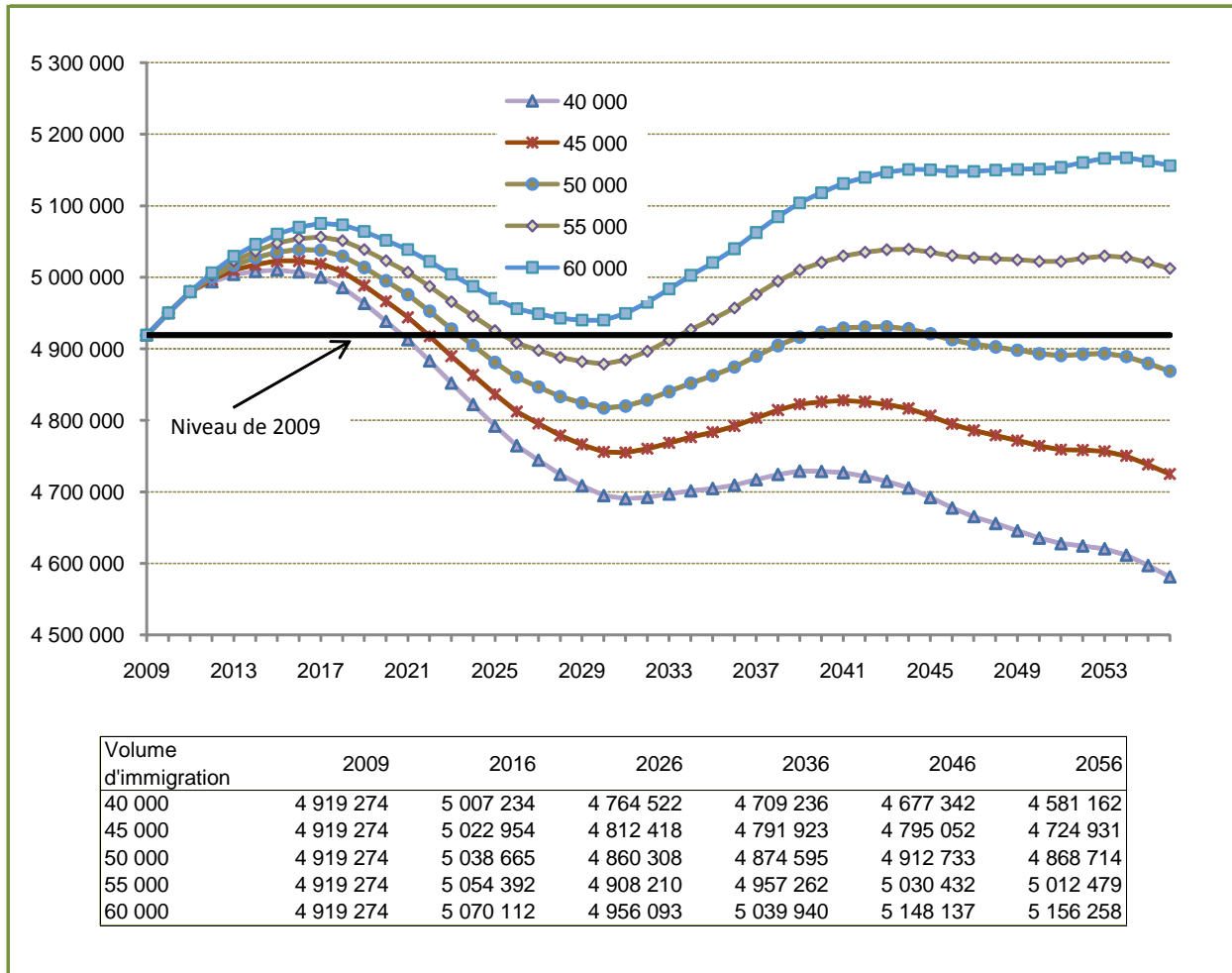
Graphique 7
Population projetée selon différents volumes d'immigration, Québec, 2009-2056



- Plus le volume d'immigration est élevé, plus la taille de la population serait importante sur la période projetée.
- Un volume de 40 000 immigrants admis annuellement impliquerait toutefois une baisse de la population à compter de 2050.

Source : Simulations produites par l'ISQ pour le compte du MICC (2010).

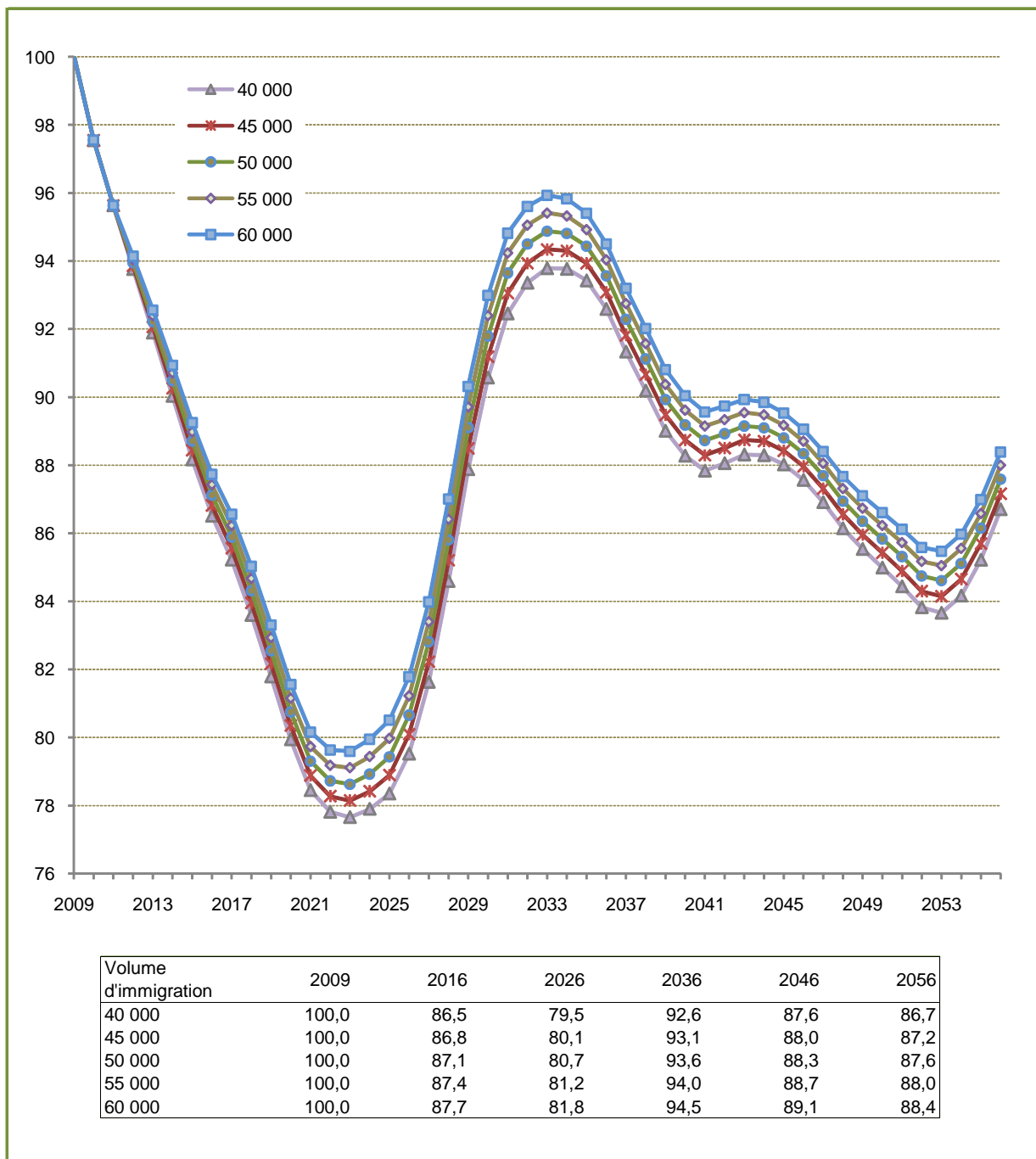
Graphique 8
Population en âge de travailler (20-64 ans) projetée
selon différents volumes d'immigration, Québec, 2009-2056



- Le moment du déclin de la population en âge de travailler ne serait pas modifié de façon substantielle selon les différents volumes d'immigration. Il varierait entre 2015 (40 000 immigrants) et 2018 (60 000 immigrants).
- Avec un volume de 50 000 immigrants admis annuellement, la population en âge de travailler reviendrait, vers 2040, à un niveau similaire à celui noté en 2009.

Source: Simulations produites par l'ISQ pour le compte du MICC (2010).

Graphique 9
Indice de remplacement de la main-d'œuvre¹ projeté
selon différents volumes d'immigration, Québec, 2009-2056

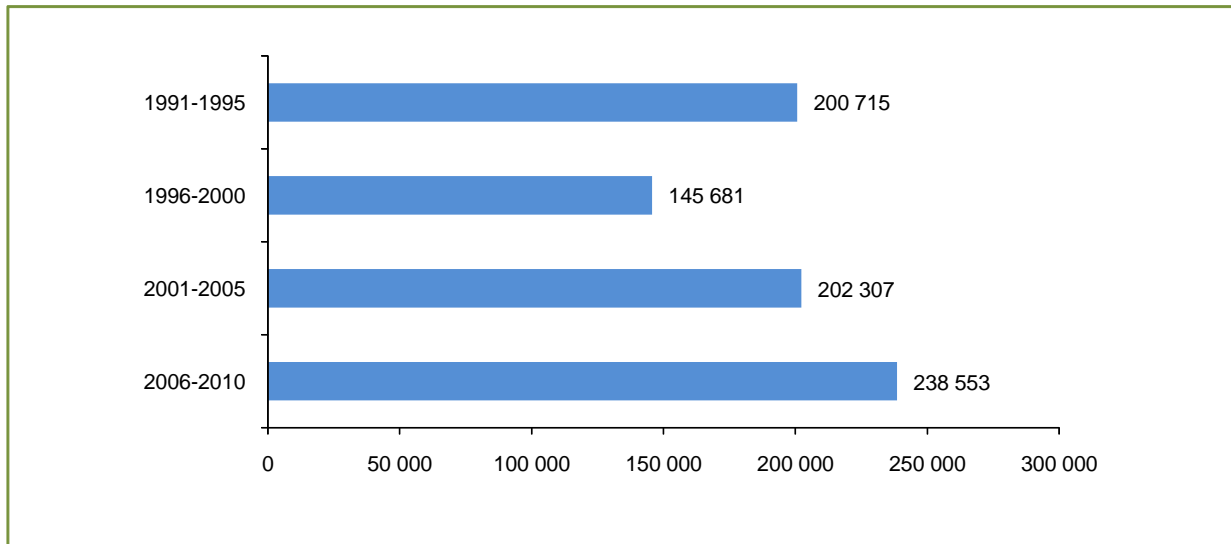


• Peu importe le volume d'immigration, l'indice de remplacement de la main-d'œuvre se maintiendrait à un niveau inférieur à 100 sur la période de projection.

1. L'indice de remplacement de la main-d'œuvre est le rapport entre les entrants potentiels sur le marché du travail (20-29 ans) et les sortants potentiels (55-64 ans) multiplié par 100. Un indice inférieur à 100 indique qu'il y aura plus de sortants du marché du travail que d'entrants potentiels.

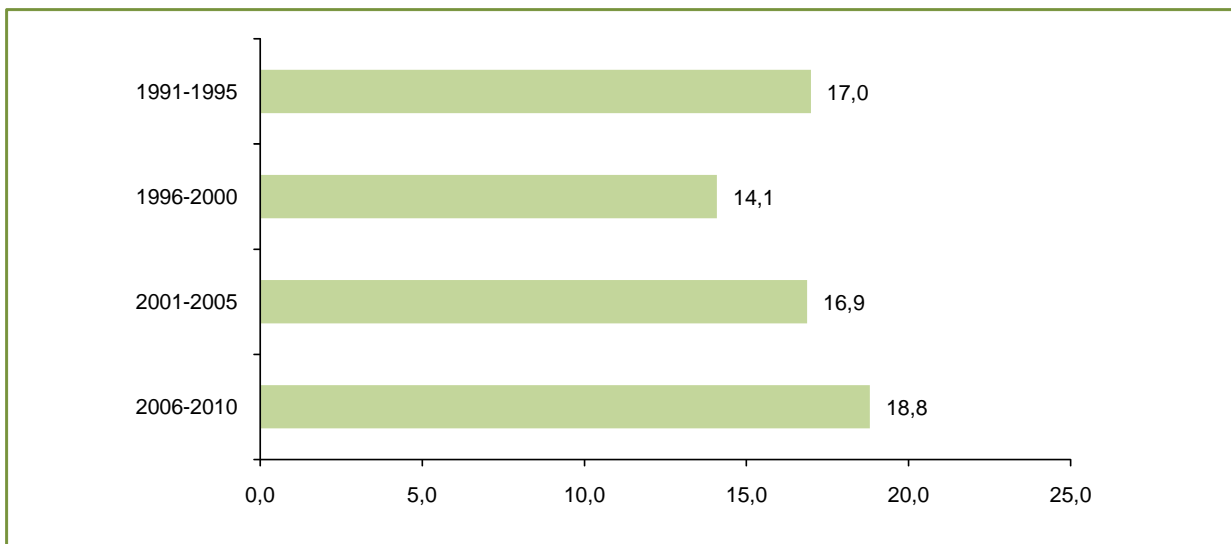
Source : Simulations produites par l'ISQ pour le compte du MICC (2010).

Graphique 10
Immigration au Québec,
par période, 1991-2010



Source : Ministère de l'Immigration et des Communautés culturelles, Direction de la recherche et de l'analyse prospective.

Graphique 11
Part du Québec dans l'immigration au Canada,
par période, 1991-2010 (%)



Sources : Ministère de l'Immigration et des Communautés culturelles, Direction de la recherche et de l'analyse prospective, et Citoyenneté et Immigration Canada.

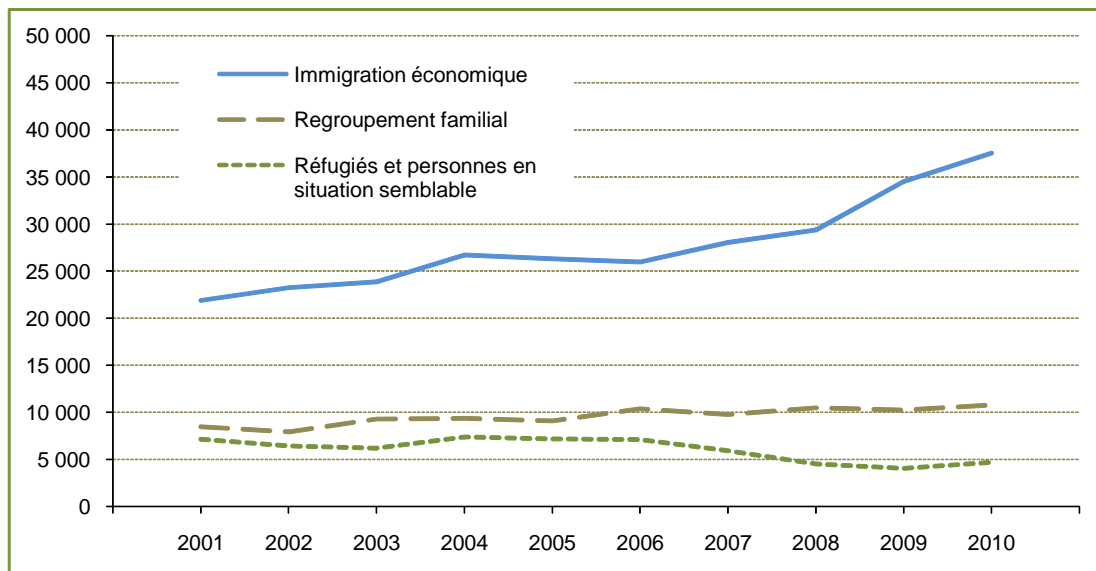
Tableau 3
Immigration au Québec et au Canada, 2001-2010

Année	Québec	Canada	Québec/Canada en %
2001	37 537	250 638	15,0
2002	37 629	229 049	16,4
2003	39 583	221 349	17,9
2004	44 246	235 824	18,8
2005	43 312	262 241	16,5
2001-2005	202 307	1 199 101	16,9
2006	44 681	251 642	17,8
2007	45 201	236 754	19,1
2008	45 198	247 247	18,3
2009	49 488	252 172	19,6
2010	53 985	280 636	19,2
2006-2010	238 553	1 268 451	18,8
2001-2010	440 860	2 467 552	17,9

Données préliminaires pour 2010.

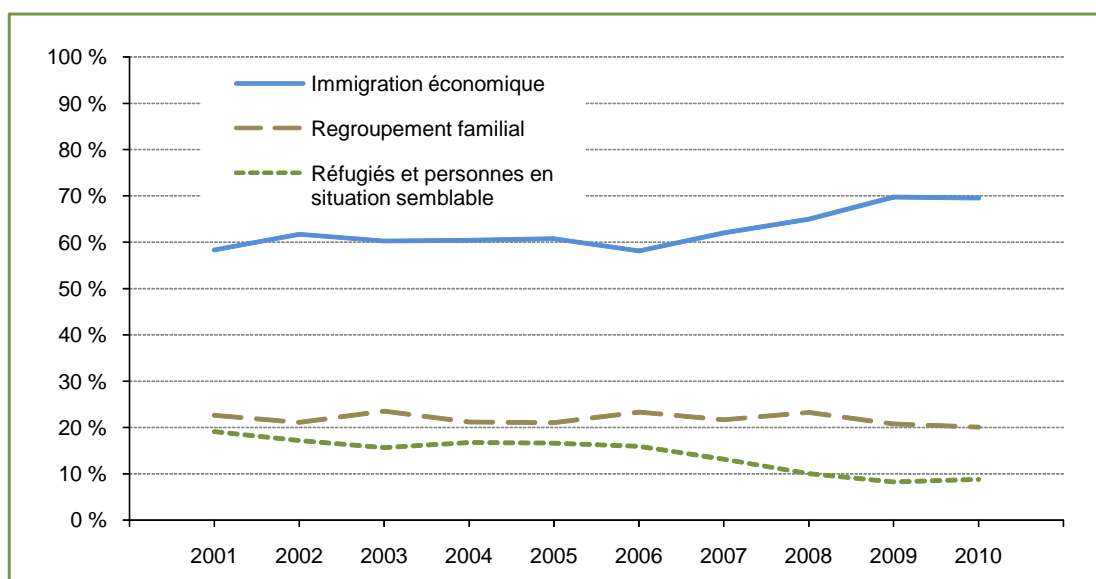
Sources : Ministère de l'Immigration et des Communautés culturelles, Direction de la recherche et de l'analyse prospective, et Citoyenneté et Immigration Canada, février 2011.

Graphique 12
Immigration au Québec selon la catégorie,
2001-2010



Source : Ministère de l'Immigration et des Communautés culturelles, Direction de la recherche et de l'analyse prospective.

Graphique 13
Importance des catégories dans l'immigration,
2001-2010 (%)



Source : Ministère de l'Immigration et des Communautés culturelles, Direction de la recherche et de l'analyse prospective.

Tableau 4
Immigration au Québec selon le sexe et la catégorie, 2001-2010

Sexe	Année	Immigration économique		Regroupement familial		Réfugiés		Autres immigrants	Total (100 %)	
		n	%	n	%	n	%	n		
Femmes	2001	9 844	54,0	5 106	28,0	3 273	18,0	9	18 232	
	2002	10 239	56,3	4 939	27,1	3 014	16,6	4	18 196	
	2003	10 890	55,0	5 886	29,7	2 898	14,6	113	19 787	
	2004	12 269	55,4	5 998	27,1	3 582	16,2	288	22 137	
	2005	12 194	56,1	5 732	26,4	3 506	16,1	311	21 743	
	2001-2005	55 436	55,4	27 661	27,6	16 273	16,3	725	100 095	
	2006	11 882	53,3	6 373	28,6	3 463	15,5	580	22 298	
	2007	12 941	57,2	5 980	26,4	2 970	13,1	739	22 630	
	2008	13 767	60,5	6 288	27,6	2 289	10,1	399	22 743	
	2009	15 981	65,0	6 141	25,0	2 131	8,7	328	24 581	
	2010	17 266	64,8	6 485	24,3	2 419	9,1	495	26 665	
	2006-2010	71 837	60,4	31 267	26,3	13 272	11,2	2 541	118 917	
	2001-2010	127 273	58,1	58 928	26,9	29 545	13,5	3 266	219 012	
	Hommes	2001	12 047	62,4	3 371	17,5	3 882	20,1	5	19 305
		2002	12 996	66,9	3 000	15,4	3 430	17,7	7	19 433
		2003	12 974	65,5	3 415	17,3	3 286	16,6	121	19 796
2004		14 448	65,3	3 369	15,2	3 800	17,2	492	22 109	
2005		14 116	65,4	3 371	15,6	3 659	17,0	423	21 569	
2001-2005		66 581	65,1	16 526	16,2	18 057	17,7	1 048	102 212	
2006		14 093	63,0	4 037	18,0	3 641	16,3	612	22 383	
2007		15 089	66,9	3 796	16,8	2 964	13,1	722	22 571	
2008		15 604	69,5	4 206	18,7	2 233	9,9	412	22 455	
2009		18 531	74,4	4 109	16,5	1 926	7,7	341	24 907	
2010		20 265	74,2	4 326	15,8	2 294	8,4	435	27 320	
2006-2010		83 582	69,9	20 474	17,1	13 058	10,9	2 522	119 636	
2001-2010		150 163	67,7	37 000	16,7	31 115	14,0	3 570	221 848	
Total		2001	21 891	58,3	8 477	22,6	7 155	19,1	14	37 537
		2002	23 235	61,7	7 939	21,1	6 444	17,1	11	37 629
		2003	23 864	60,3	9 301	23,5	6 184	15,6	234	39 583
	2004	26 717	60,4	9 367	21,2	7 382	16,7	780	44 246	
	2005	26 310	60,7	9 103	21,0	7 165	16,5	734	43 312	
	2001-2005	122 017	60,3	44 187	21,8	34 330	17,0	1 773	202 307	
	2006	25 975	58,1	10 410	23,3	7 104	15,9	1 192	44 681	
	2007	28 030	62,0	9 776	21,6	5 934	13,1	1 461	45 201	
	2008	29 371	65,0	10 494	23,2	4 522	10,0	811	45 198	
	2009	34 512	69,7	10 250	20,7	4 057	8,2	669	49 488	
	2010	37 531	69,5	10 811	20,0	4 713	8,7	930	53 985	
	2006-2010	155 419	65,2	51 741	21,7	26 330	11,0	5 063	238 553	
	2001-2010	277 436	62,9	95 928	21,8	60 660	13,8	6 836	440 860	

Données préliminaires pour 2010.

Source : Ministère de l'Immigration et des Communautés culturelles, Direction de la recherche et de l'analyse prospective.

Tableau 5
Immigration au Québec selon le sexe et la catégorie détaillée,
par période, 2001-2010

Sexe	Catégorie	2001-2005		2006-2010		2001-2010		
		n	%	n	%	n	%	
Femmes	Immigration économique	55 436	55,4	71 837	60,4	127 273	58,1	
	Travailleurs qualifiés	47 132	47,1	63 977	53,8	111 109	50,7	
	Parents aidés	1 370	1,4	152	0,1	1 522	0,7	
	Gens d'affaires, total	5 709	5,7	4 291	3,6	10 000	4,6	
	• Entrepreneurs	1 141	1,1	566	0,5	1 707	0,8	
	• Travailleurs autonomes	530	0,5	305	0,3	835	0,4	
	• Investisseurs	4 038	4,0	3 420	2,9	7 458	3,4	
	Aides familiaux	1 170	1,2	3 287	2,8	4 457	2,0	
	Autres ¹	55	0,1	130	0,1	185	0,1	
	Regroupement familial	27 661	27,6	31 267	26,3	58 928	26,9	
	Époux, conjoints, partenaires	19 778	19,8	22 724	19,1	42 502	19,4	
	Enfants	1 323	1,3	1 243	1,0	2 566	1,2	
	Adoption internationale	2 782	2,8	1 121	0,9	3 903	1,8	
	Parents ou grands-parents	2 937	2,9	3 328	2,8	6 265	2,9	
	Autres parents	841	0,8	2 851	2,4	3 692	1,7	
	Réfugiés et personnes en situation semblable	16 273	16,3	13 272	11,2	29 545	13,5	
	Réfugiés pris en charge par l'État	4 698	4,7	4 682	3,9	9 380	4,3	
	Réfugiés parrainés	670	0,7	1 031	0,9	1 701	0,8	
	Réfugiés reconnus sur place	7 493	7,5	5 038	4,2	12 531	5,7	
	Membres de la famille d'un réfugié ²	3 383	3,4	2 521	2,1	5 904	2,7	
	Autres réfugiés	29	0,0	-	-	29	0,0	
	Autres immigrants ³	725	0,7	2 541	2,1	3 266	1,5	
	Total		100 095	100,0	118 917	100,0	219 012	100,0
	Hommes	Immigration économique	66 581	65,1	83 582	69,9	150 163	67,7
		Travailleurs qualifiés	58 497	57,2	76 906	64,3	135 403	61,0
		Parents aidés	1 546	1,5	176	0,1	1 722	0,8
		Gens d'affaires, total	6 115	6,0	4 643	3,9	10 758	4,8
• Entrepreneurs		1 260	1,2	628	0,5	1 888	0,9	
• Travailleurs autonomes		567	0,6	318	0,3	885	0,4	
• Investisseurs		4 288	4,2	3 697	3,1	7 985	3,6	
Aides familiaux		368	0,4	1 717	1,4	2 085	0,9	
Autres ¹		55	0,1	140	0,1	195	0,1	
Regroupement familial		16 526	16,2	20 474	17,1	37 000	16,7	
Époux, conjoints, partenaires		11 309	11,1	13 211	11,0	24 520	11,1	
Enfants		1 529	1,5	1 404	1,2	2 933	1,3	
Adoption internationale		1 040	1,0	631	0,5	1 671	0,8	
Parents ou grands-parents		1 881	1,8	1 937	1,6	3 818	1,7	
Autres parents		767	0,8	3 291	2,8	4 058	1,8	
Réfugiés et personnes en situation semblable		18 057	17,7	13 058	10,9	31 115	14,0	
Réfugiés pris en charge par l'État		4 625	4,5	4 294	3,6	8 919	4,0	
Réfugiés parrainés		732	0,7	1 191	1,0	1 923	0,9	
Réfugiés reconnus sur place		9 914	9,7	5 354	4,5	15 268	6,9	
Membres de la famille d'un réfugié ²		2 741	2,7	2 219	1,9	4 960	2,2	
Autres réfugiés		45	0,0	-	-	45	0,0	
Autres immigrants ³		1 048	1,0	2 522	2,1	3 570	1,6	
Total			102 212	100,0	119 636	100,0	221 848	100,0

Tableau 5 (suite)
Immigration au Québec selon le sexe et la catégorie détaillée,
par période, 2001-2010

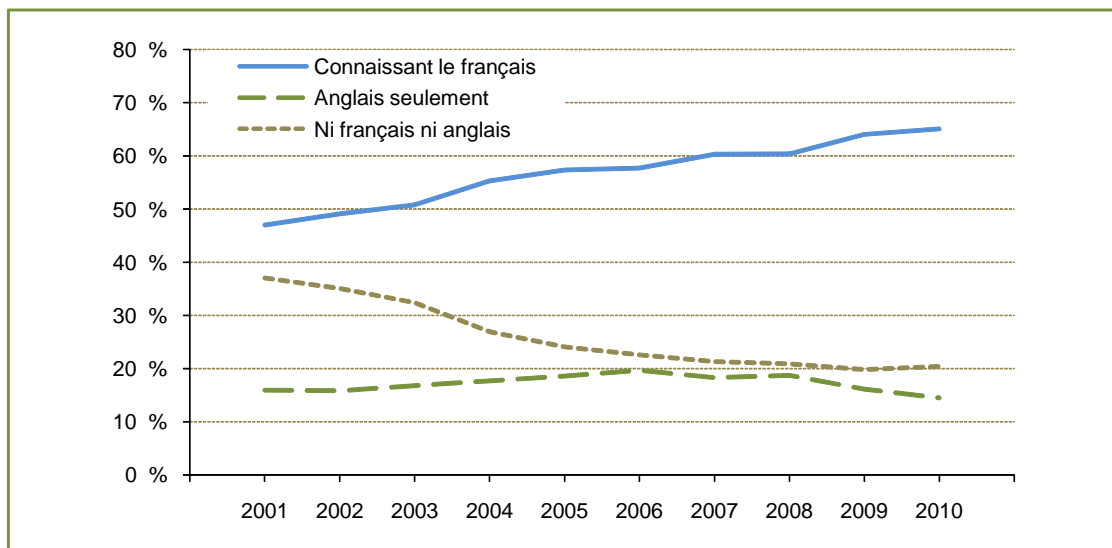
Sexe	Catégorie	2001-2005		2006-2010		2001-2010	
		n	%	n	%	n	%
Total	Immigration économique	122 017	60,3	155 419	65,2	277 436	62,9
	Travailleurs qualifiés	105 629	52,2	140 883	59,1	246 512	55,9
	Parents aidés	2 916	1,4	328	0,1	3 244	0,7
	Gens d'affaires, total	11 824	5,8	8 934	3,7	20 758	4,7
	• Entrepreneurs	2 401	1,2	1 194	0,5	3 595	0,8
	• Travailleurs autonomes	1 097	0,5	623	0,3	1 720	0,4
	• Investisseurs	8 326	4,1	7 117	3,0	15 443	3,5
	Aides familiaux	1 538	0,8	5 004	2,1	6 542	1,5
	Autres ¹	110	0,1	270	0,1	380	0,1
	Regroupement familial	44 187	21,8	51 741	21,7	95 928	21,8
	Époux, conjoints, partenaires	31 087	15,4	35 935	15,1	67 022	15,2
	Enfants	2 852	1,4	2 647	1,1	5 499	1,2
	Adoption internationale	3 822	1,9	1 752	0,7	5 574	1,3
	Parents ou grands-parents	4 818	2,4	5 265	2,2	10 083	2,3
	Autres parents	1 608	0,8	6 142	2,6	7 750	1,8
	Réfugiés et personnes en situation semblable	34 330	17,0	26 330	11,0	60 660	13,8
	Réfugiés pris en charge par l'État	9 323	4,6	8 976	3,8	18 299	4,2
	Réfugiés parrainés	1 402	0,7	2 222	0,9	3 624	0,8
	Réfugiés reconnus sur place	17 407	8,6	10 392	4,4	27 799	6,3
	Membres de la famille d'un réfugié ²	6 124	3,0	4 740	2,0	10 864	2,5
	Autres réfugiés	74	0,0	-	-	74	0,0
	Autres immigrants ³	1 773	0,9	5 063	2,1	6 836	1,6
	Total	202 307	100,0	238 553	100,0	440 860	100,0

Données préliminaires pour 2010.

1. Immigrants visés par une mesure de renvoi à exécution différée, retraités et candidats des provinces.
2. Membres de la famille d'un réfugié reconnu sur place.
3. Demandeurs non reconnus du statut de réfugié et cas d'ordre humanitaire.

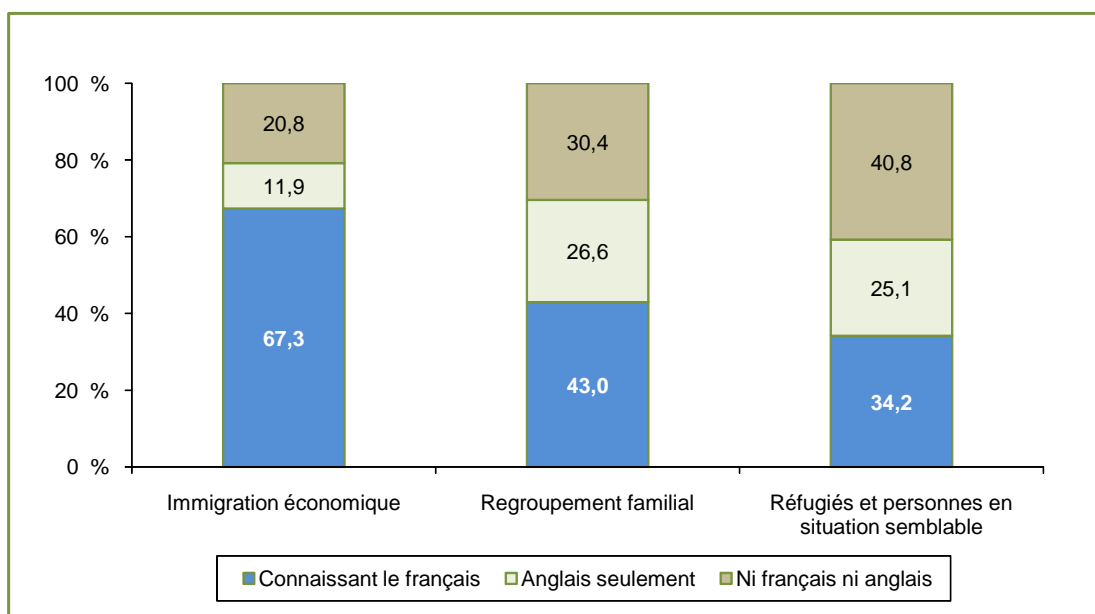
Source : Ministère de l'Immigration et des Communautés culturelles, Direction de la recherche et de l'analyse prospective.

Graphique 14
Importance de la connaissance du français
et de l'anglais dans l'immigration, 2001-2010 (%)



Source : Ministère de l'Immigration et des Communautés culturelles, Direction de la recherche et de l'analyse prospective.

Graphique 15
Catégorie selon la connaissance du français
et de l'anglais, 2001-2010 (%)



Source : Ministère de l'Immigration et des Communautés culturelles, Direction de la recherche et de l'analyse prospective.

Tableau 6
Immigration au Québec selon le sexe et la connaissance du français
et de l'anglais¹, 2001-2010

Sexe	Année	Français seulement		Français et anglais		Connaissant le français		Anglais seulement		Ni français ni anglais		Total (100 %)	
		n	%	n	%	n	%	n	%	n	%		
Femmes	2001	4 484	24,6	3 389	18,6	7 873	43,2	2 697	14,8	7 662	42,0	18 232	
	2002	4 350	23,9	3 968	21,8	8 318	45,7	2 591	14,2	7 287	40,0	18 196	
	2003	4 306	21,8	5 088	25,7	9 394	47,5	3 248	16,4	7 145	36,1	19 787	
	2004	5 019	22,7	6 629	29,9	11 648	52,6	3 852	17,4	6 637	30,0	22 137	
	2005	5 364	24,7	6 588	30,3	11 952	55,0	4 073	18,7	5 718	26,3	21 743	
	2001-2005	23 523	23,5	25 662	25,6	49 185	49,1	16 461	16,4	34 449	34,4	100 095	
	2006	5 630	25,2	6 882	30,9	12 512	56,1	4 343	19,5	5 443	24,4	22 298	
	2007	5 704	25,2	7 382	32,6	13 086	57,8	4 283	18,9	5 261	23,2	22 630	
	2008	5 590	24,6	7 525	33,1	13 115	57,7	4 551	20,0	5 077	22,3	22 743	
	2009	6 112	24,9	9 034	36,8	15 146	61,6	4 256	17,3	5 179	21,1	24 581	
	2010	7 421	27,8	9 320	35,0	16 741	62,8	4 016	15,1	5 908	22,2	26 665	
	2006-2010	30 457	25,6	40 143	33,8	70 600	59,4	21 449	18,0	26 868	22,6	118 917	
	2001-2010	53 980	24,6	65 805	30,0	119 785	54,7	37 910	17,3	61 317	28,0	219 012	
	Hommes	2001	5 054	26,2	4 709	24,4	9 763	50,6	3 285	17,0	6 257	32,4	19 305
		2002	4 833	24,9	5 326	27,4	10 159	52,3	3 363	17,3	5 911	30,4	19 433
2003		4 314	21,8	6 408	32,4	10 722	54,2	3 394	17,1	5 680	28,7	19 796	
2004		4 714	21,3	8 114	36,7	12 828	58,0	3 989	18,0	5 292	23,9	22 109	
2005		4 875	22,6	8 011	37,1	12 886	59,7	3 972	18,4	4 711	21,8	21 569	
2001-2005		23 790	23,3	32 568	31,9	56 358	55,1	18 003	17,6	27 851	27,2	102 212	
2006		5 068	22,6	8 215	36,7	13 283	59,3	4 450	19,9	4 650	20,8	22 383	
2007		5 055	22,4	9 131	40,5	14 186	62,9	4 000	17,7	4 385	19,4	22 571	
2008		5 000	22,3	9 182	40,9	14 182	63,2	3 909	17,4	4 364	19,4	22 455	
2009		5 521	22,2	11 045	44,3	16 566	66,5	3 720	14,9	4 621	18,6	24 907	
2010		6 915	25,3	11 494	42,1	18 409	67,4	3 815	14,0	5 096	18,7	27 320	
2006-2010		27 559	23,0	49 067	41,0	76 626	64,0	19 894	16,6	23 116	19,3	119 636	
2001-2010		51 349	23,1	81 635	36,8	132 984	59,9	37 897	17,1	50 967	23,0	221 848	
Total		2001	9 538	25,4	8 098	21,6	17 636	47,0	5 982	15,9	13 919	37,1	37 537
		2002	9 183	24,4	9 294	24,7	18 477	49,1	5 954	15,8	13 198	35,1	37 629
	2003	8 620	21,8	11 496	29,0	20 116	50,8	6 642	16,8	12 825	32,4	39 583	
	2004	9 733	22,0	14 743	33,3	24 476	55,3	7 841	17,7	11 929	27,0	44 246	
	2005	10 239	23,6	14 599	33,7	24 838	57,3	8 045	18,6	10 429	24,1	43 312	
	2001-2005	47 313	23,4	58 230	28,8	105 543	52,2	34 464	17,0	62 300	30,8	202 307	
	2006	10 698	23,9	15 097	33,8	25 795	57,7	8 793	19,7	10 093	22,6	44 681	
	2007	10 759	23,8	16 513	36,5	27 272	60,3	8 283	18,3	9 646	21,3	45 201	
	2008	10 590	23,4	16 707	37,0	27 297	60,4	8 460	18,7	9 441	20,9	45 198	
	2009	11 633	23,5	20 079	40,6	31 712	64,1	7 976	16,1	9 800	19,8	49 488	
	2010	14 336	26,6	20 814	38,6	35 150	65,1	7 831	14,5	11 004	20,4	53 985	
	2006-2010	58 016	24,3	89 210	37,4	147 226	61,7	41 343	17,3	49 984	21,0	238 553	
2001-2010	105 329	23,9	147 440	33,4	252 769	57,3	75 807	17,2	112 284	25,5	440 860		

Données préliminaires pour 2010.

1. Connaissance linguistique déclarée au moment de l'admission.

Source : Ministère de l'Immigration et des Communautés culturelles, Direction de la recherche et de l'analyse prospective.

Tableau 7
Immigration au Québec selon le sexe, la connaissance du français
et de l'anglais¹, par catégorie et par période, 2001-2010

Sexe et période	Connaissance du français et de l'anglais	Immigration économique		Regroupement familial		Réfugiés		Autres immigrant	Total	
		n	%	n	%	n	%	n	n	%
Femmes										
2001-2005	Français seulement	12 540	22,6	6 166	22,3	4 496	27,6	321	23 523	23,5
	Français et anglais	20 805	37,5	3 635	13,1	1 124	6,9	98	25 662	25,6
	<i>Connaissant le français</i>	<i>33 345</i>	<i>60,2</i>	<i>9 801</i>	<i>35,4</i>	<i>5 620</i>	<i>34,5</i>	<i>419</i>	<i>49 185</i>	<i>49,1</i>
	Anglais seulement	6 671	12,0	6 273	22,7	3 277	20,1	240	16 461	16,4
	Ni français ni anglais	15 420	27,8	11 587	41,9	7 376	45,3	66	34 449	34,4
	Total	55 436	100,0	27 661	100,0	16 273	100,0	725	100 095	100,0
2006-2010	Français seulement	15 844	22,1	9 744	31,2	3 817	28,8	1 052	30 457	25,6
	Français et anglais	33 224	46,2	5 731	18,3	848	6,4	340	40 143	33,8
	<i>Connaissant le français</i>	<i>49 068</i>	<i>68,3</i>	<i>15 475</i>	<i>49,5</i>	<i>4 665</i>	<i>35,1</i>	<i>1 392</i>	<i>70 600</i>	<i>59,4</i>
	Anglais seulement	9 447	13,2	8 304	26,6	2 872	21,6	826	21 449	18,0
	Ni français ni anglais	13 322	18,5	7 488	23,9	5 735	43,2	323	26 868	22,6
	Total	71 837	100,0	31 267	100,0	13 272	100,0	2 541	118 917	100,0
2001-2010	Français seulement	28 384	22,3	15 910	27,0	8 313	28,1	1 373	53 980	24,6
	Français et anglais	54 029	42,5	9 366	15,9	1 972	6,7	438	65 805	30,0
	<i>Connaissant le français</i>	<i>82 413</i>	<i>64,8</i>	<i>25 276</i>	<i>42,9</i>	<i>10 285</i>	<i>34,8</i>	<i>1 811</i>	<i>119 785</i>	<i>54,7</i>
	Anglais seulement	16 118	12,7	14 577	24,7	6 149	20,8	1 066	37 910	17,3
	Ni français ni anglais	28 742	22,6	19 075	32,4	13 111	44,4	389	61 317	28,0
	Total	127 273	100,0	58 928	100,0	29 545	100,0	3 266	219 012	100,0
Hommes										
2001-2005	Français seulement	15 062	22,6	3 825	23,1	4 319	23,9	584	23 790	23,3
	Français et anglais	28 449	42,7	2 337	14,1	1 613	8,9	169	32 568	31,9
	<i>Connaissant le français</i>	<i>43 511</i>	<i>65,4</i>	<i>6 162</i>	<i>37,3</i>	<i>5 932</i>	<i>32,9</i>	<i>753</i>	<i>56 358</i>	<i>55,1</i>
	Anglais seulement	7 706	11,6	4 483	27,1	5 559	30,8	255	18 003	17,6
	Ni français ni anglais	15 364	23,1	5 881	35,6	6 566	36,4	40	27 851	27,2
	Total	66 581	100,0	16 526	100,0	18 057	100,0	1 048	102 212	100,0
2006-2010	Français seulement	17 190	20,6	5 919	28,9	3 470	26,6	980	27 559	23,0
	Français et anglais	43 714	52,3	3 861	18,9	1 036	7,9	456	49 067	41,0
	<i>Connaissant le français</i>	<i>60 904</i>	<i>72,9</i>	<i>9 780</i>	<i>47,8</i>	<i>4 506</i>	<i>34,5</i>	<i>1 436</i>	<i>76 626</i>	<i>64,0</i>
	Anglais seulement	9 091	10,9	6 498	31,7	3 510	26,9	795	19 894	16,6
	Ni français ni anglais	13 587	16,3	4 196	20,5	5 042	38,6	291	23 116	19,3
	Total	83 582	100,0	20 474	100,0	13 058	100,0	2 522	119 636	100,0
2001-2010	Français seulement	32 252	21,5	9 744	26,3	7 789	25,0	1 564	51 349	23,1
	Français et anglais	72 163	48,1	6 198	16,8	2 649	8,5	625	81 635	36,8
	<i>Connaissant le français</i>	<i>104 415</i>	<i>69,5</i>	<i>15 942</i>	<i>43,1</i>	<i>10 438</i>	<i>33,5</i>	<i>2 189</i>	<i>132 984</i>	<i>59,9</i>
	Anglais seulement	16 797	11,2	10 981	29,7	9 069	29,1	1 050	37 897	17,1
	Ni français ni anglais	28 951	19,3	10 077	27,2	11 608	37,3	331	50 967	23,0
	Total	150 163	100,0	37 000	100,0	31 115	100,0	3 570	221 848	100,0

Tableau 7 (suite)
Immigration au Québec selon le sexe, la connaissance du français
et de l'anglais¹, par catégorie et par période, 2001-2010

Sexe et période	Connaissance du français et de l'anglais	Immigration économique		Regroupement familial		Réfugiés		Autres immigrant	Total	
		n	%	n	%	n	%	n	n	%
Total										
2001-2005	Français seulement	27 602	22,6	9 991	22,6	8 815	25,7	905	47 313	23,4
	Français et anglais	49 254	40,4	5 972	13,5	2 737	8,0	267	58 230	28,8
	<i>Connaissant le français</i>	<i>76 856</i>	<i>63,0</i>	<i>15 963</i>	<i>36,1</i>	<i>11 552</i>	<i>33,6</i>	<i>1 172</i>	<i>105 543</i>	<i>52,2</i>
	Anglais seulement	14 377	11,8	10 756	24,3	8 836	25,7	495	34 464	17,0
	Ni français ni anglais	30 784	25,2	17 468	39,5	13 942	40,6	106	62 300	30,8
	Total	122 017	100,0	44 187	100,0	34 330	100,0	1 773	202 307	100,0
2006-2010	Français seulement	33 034	21,3	15 663	30,3	7 287	27,7	2 032	58 016	24,3
	Français et anglais	76 938	49,5	9 592	18,5	1 884	7,2	796	89 210	37,4
	<i>Connaissant le français</i>	<i>109 972</i>	<i>70,8</i>	<i>25 255</i>	<i>48,8</i>	<i>9 171</i>	<i>34,8</i>	<i>2 828</i>	<i>147 226</i>	<i>61,7</i>
	Anglais seulement	18 538	11,9	14 802	28,6	6 382	24,2	1 621	41 343	17,3
	Ni français ni anglais	26 909	17,3	11 684	22,6	10 777	40,9	614	49 984	21,0
	Total	155 419	100,0	51 741	100,0	26 330	100,0	5 063	238 553	100,0
2001-2010	Français seulement	60 636	21,9	25 654	26,7	16 102	26,5	2 937	105 329	23,9
	Français et anglais	126 192	45,5	15 564	16,2	4 621	7,6	1 063	147 440	33,4
	<i>Connaissant le français</i>	<i>186 828</i>	<i>67,3</i>	<i>41 218</i>	<i>43,0</i>	<i>20 723</i>	<i>34,2</i>	<i>4 000</i>	<i>252 769</i>	<i>57,3</i>
	Anglais seulement	32 915	11,9	25 558	26,6	15 218	25,1	2 116	75 807	17,2
	Ni français ni anglais	57 693	20,8	29 152	30,4	24 719	40,8	720	112 284	25,5
	Total	277 436	100,0	95 928	100,0	60 660	100,0	6 836	440 860	100,0

Données préliminaires pour 2010.

1. Connaissance linguistique déclarée au moment de l'admission.

Source : Ministère de l'Immigration et des Communautés culturelles, Direction de la recherche et de l'analyse prospective.

Tableau 8
Immigration au Québec selon le sexe et la langue maternelle,
par période, 2001-2010

Sexe	Langue maternelle	2001-2005		2006-2010		2001-2010	
		n	%	n	%	n	%
Femmes	Français	11 698	11,7	16 284	13,7	27 982	12,8
	Anglais	2 805	2,8	3 691	3,1	6 496	3,0
	Autres langues, total	85 592	85,5	98 942	83,2	184 534	84,3
	• Arabe	19 006	19,0	27 005	22,7	46 011	21,0
	• Espagnol	12 337	12,3	15 962	13,4	28 299	12,9
	• Mandarin	9 179	9,2	6 147	5,2	15 326	7,0
	• Roumain	6 719	6,7	5 104	4,3	11 823	5,4
	• Langues créoles	4 473	4,5	6 410	5,4	10 883	5,0
	• Autres	33 878	33,8	38 314	32,2	72 192	33,0
	Total	100 095	100,0	118 917	100,0	219 012	100,0
Hommes	Français	13 786	13,5	19 229	16,1	33 015	14,9
	Anglais	2 745	2,7	3 906	3,3	6 651	3,0
	Autres langues, total	85 681	83,8	96 501	80,7	182 182	82,1
	• Arabe	24 487	24,0	30 557	25,5	55 044	24,8
	• Espagnol	11 427	11,2	15 184	12,7	26 611	12,0
	• Mandarin	7 162	7,0	4 776	4,0	11 938	5,4
	• Roumain	6 419	6,3	4 646	3,9	11 065	5,0
	• Langues créoles	3 864	3,8	5 458	4,6	9 322	4,2
	• Autres	32 322	31,6	35 880	30,0	68 202	30,7
	Total	102 212	100,0	119 636	100,0	221 848	100,0
Total	Français	25 484	12,6	35 513	14,9	60 997	13,8
	Anglais	5 550	2,7	7 597	3,2	13 147	3,0
	Autres langues, total	171 273	84,7	195 443	81,9	366 716	83,2
	• Arabe	43 493	21,5	57 562	24,1	101 055	22,9
	• Espagnol	23 764	11,7	31 146	13,1	54 910	12,5
	• Mandarin	16 341	8,1	10 923	4,6	27 264	6,2
	• Roumain	13 138	6,5	9 750	4,1	22 888	5,2
	• Langues créoles	8 337	4,1	11 868	5,0	20 205	4,6
	• Autres	66 200	32,7	74 194	31,1	140 394	31,8
	Total	202 307	100,0	238 553	100,0	440 860	100,0

Données préliminaires pour 2010.

Source : Ministère de l'Immigration et des Communautés culturelles, Direction de la recherche et de l'analyse prospective.

Tableau 9
Immigration au Québec selon le groupe d'âge et le sexe, par période, 2001-2010

Période	Groupe d'âge	Femmes		Hommes		Total	
		n	%	n	%	n	%
2001-2005	0 -14 ans	21 160	21,1	20 728	20,3	41 888	20,7
	15-24 ans	14 911	14,9	11 569	11,3	26 480	13,1
	25-34 ans	37 708	37,7	38 696	37,9	76 404	37,8
	35-44 ans	17 206	17,2	21 714	21,2	38 920	19,2
	45-54 ans	5 407	5,4	6 350	6,2	11 757	5,8
	55-64 ans	2 079	2,1	1 990	1,9	4 069	2,0
	65 ans et +	1 583	1,6	1 125	1,1	2 708	1,3
	Inf. non disponible	41	0,0	40	0,0	81	0,0
	Total	100 095	100,0	102 212	100,0	202 307	100,0
2006-2010	0 -14 ans	23 749	20,0	24 441	20,4	48 190	20,2
	15-24 ans	15 950	13,4	12 580	10,5	28 530	12,0
	25-34 ans	45 666	38,4	43 355	36,2	89 021	37,3
	35-44 ans	22 598	19,0	28 052	23,4	50 650	21,2
	45-54 ans	6 296	5,3	7 428	6,2	13 724	5,8
	55-64 ans	2 671	2,2	2 420	2,0	5 091	2,1
	65 ans et +	1 987	1,7	1 360	1,1	3 347	1,4
	Inf. non disponible	-	-	-	-	-	-
	Total	118 917	100,0	119 636	100,0	238 553	100,0
2001-2010	0 -14 ans	44 909	20,5	45 169	20,4	90 078	20,4
	15-24 ans	30 861	14,1	24 149	10,9	55 010	12,5
	25-34 ans	83 374	38,1	82 051	37,0	165 425	37,5
	35-44 ans	39 804	18,2	49 766	22,4	89 570	20,3
	45-54 ans	11 703	5,3	13 778	6,2	25 481	5,8
	55-64 ans	4 750	2,2	4 410	2,0	9 160	2,1
	65 ans et +	3 570	1,6	2 485	1,1	6 055	1,4
	Inf. non disponible	41	0,0	40	0,0	81	0,0
	Total	219 012	100,0	221 848	100,0	440 860	100,0

Données préliminaires pour 2010.

Source : Ministère de l'Immigration et des Communautés culturelles, Direction de la recherche et de l'analyse prospective.

Tableau 10
Immigration au Québec selon le sexe, le continent et la région de naissance,
par période, 2001-2010

Sexe	Continent et région de naissance	2001-2005		2006-2010		2001-2010	
		n	%	n	%	n	%
Femmes	Afrique	23 729	23,7	36 367	30,6	60 096	27,4
	Afrique occidentale	2 410	2,4	5 154	4,3	7 564	3,5
	Afrique orientale	2 315	2,3	3 153	2,7	5 468	2,5
	Afrique du Nord	15 893	15,9	23 752	20,0	39 645	18,1
	Afrique centrale et méridionale	3 111	3,1	4 308	3,6	7 419	3,4
	Amérique	19 296	19,3	26 400	22,2	45 696	20,9
	Amérique du Nord	1 321	1,3	2 055	1,7	3 376	1,5
	Amérique centrale	2 604	2,6	3 789	3,2	6 393	2,9
	Amérique du Sud	9 366	9,4	12 611	10,6	21 977	10,0
	Antilles	6 005	6,0	7 945	6,7	13 950	6,4
	Asie	33 666	33,6	33 736	28,4	67 402	30,8
	Moyen-Orient	5 659	5,7	7 154	6,0	12 813	5,9
	Asie occidentale et centrale	4 139	4,1	5 129	4,3	9 268	4,2
	Asie orientale	12 620	12,6	9 104	7,7	21 724	9,9
	Asie méridionale	7 738	7,7	6 288	5,3	14 026	6,4
	Asie du Sud-Est	3 510	3,5	6 061	5,1	9 571	4,4
	Europe	23 293	23,3	22 268	18,7	45 561	20,8
	Europe occidentale et septentrionale	9 542	9,5	10 523	8,8	20 065	9,2
	Europe orientale	12 426	12,4	10 775	9,1	23 201	10,6
	Europe méridionale	1 325	1,3	970	0,8	2 295	1,0
	Océanie et autres pays	111	0,1	146	0,1	257	0,1
	Total	100 095	100,0	118 917	100,0	219 012	100,0
	Hommes	Afrique	29 834	29,2	41 645	34,8	71 479
Afrique occidentale		3 052	3,0	6 832	5,7	9 884	4,5
Afrique orientale		2 137	2,1	3 005	2,5	5 142	2,3
Afrique du Nord		21 308	20,8	26 953	22,5	48 261	21,8
Afrique centrale et méridionale		3 337	3,3	4 855	4,1	8 192	3,7
Amérique		17 355	17,0	24 430	20,4	41 785	18,8
Amérique du Nord		1 372	1,3	2 248	1,9	3 620	1,6
Amérique centrale		2 406	2,4	3 521	2,9	5 927	2,7
Amérique du Sud		8 495	8,3	11 843	9,9	20 338	9,2
Antilles		5 082	5,0	6 818	5,7	11 900	5,4
Asie		30 854	30,2	30 557	25,5	61 411	27,7
Moyen-Orient		6 575	6,4	8 238	6,9	14 813	6,7
Asie occidentale et centrale		4 085	4,0	5 376	4,5	9 461	4,3
Asie orientale		9 732	9,5	6 856	5,7	16 588	7,5
Asie méridionale		8 523	8,3	6 598	5,5	15 121	6,8
Asie du Sud-Est		1 939	1,9	3 489	2,9	5 428	2,4
Europe		24 032	23,5	22 809	19,1	46 841	21,1
Europe occidentale et septentrionale		11 254	11,0	12 428	10,4	23 682	10,7
Europe orientale		11 406	11,2	9 292	7,8	20 698	9,3
Europe méridionale		1 372	1,3	1 089	0,9	2 461	1,1
Océanie et autres pays		137	0,1	195	0,2	332	0,1
Total		102 212	100,0	119 636	100,0	221 848	100,0

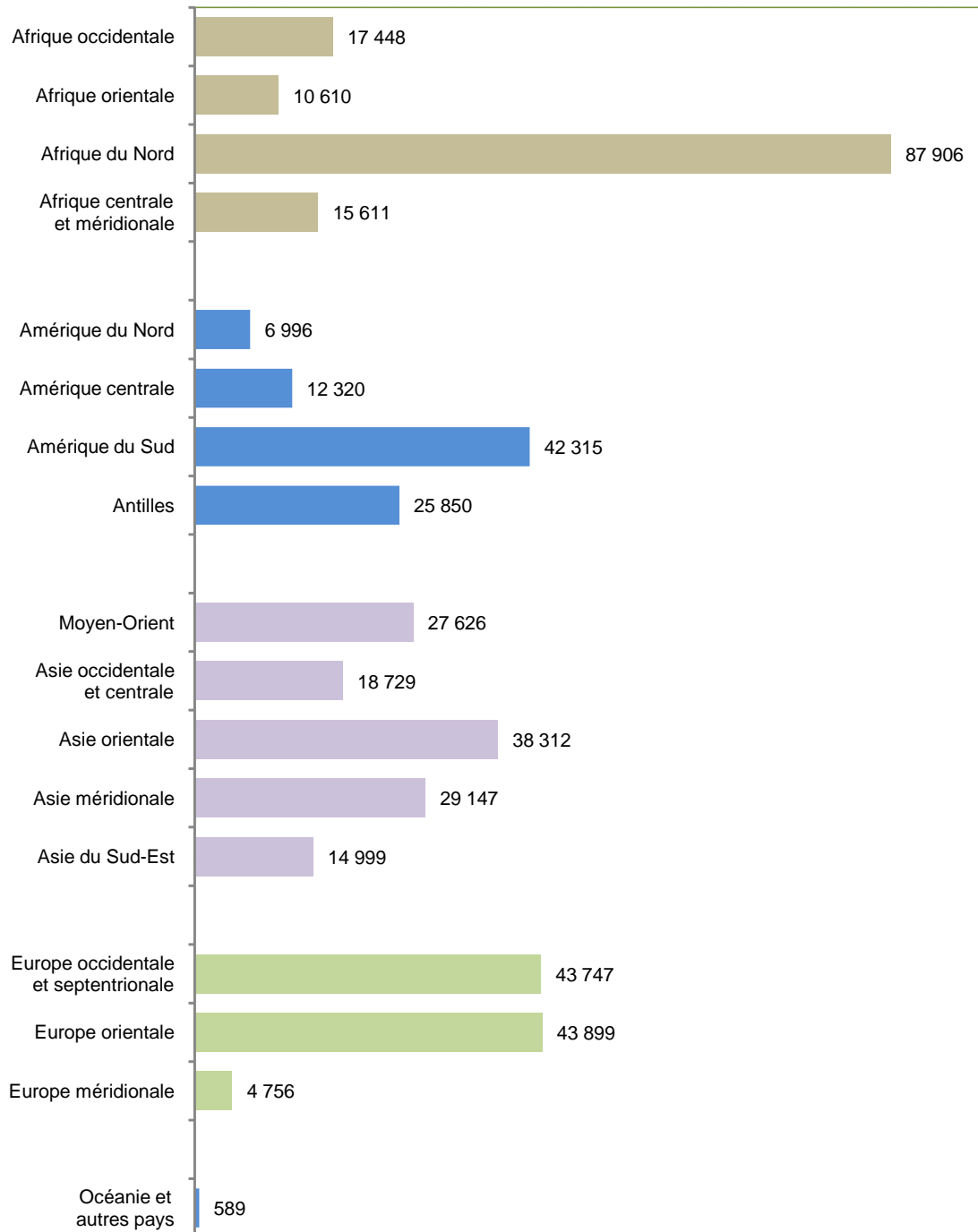
Tableau 10 (suite)
Immigration au Québec selon le sexe, le continent et la région de naissance,
par période, 2001-2010

Sexe	Continent et région de naissance	2001-2005		2006-2010		2001-2010		
		n	%	n	%	n	%	
Total	Afrique	53 563	26,5	78 012	32,7	131 575	29,8	
	Afrique occidentale	5 462	2,7	11 986	5,0	17 448	4,0	
	Afrique orientale	4 452	2,2	6 158	2,6	10 610	2,4	
	Afrique du Nord	37 201	18,4	50 705	21,3	87 906	19,9	
	Afrique centrale et méridionale	6 448	3,2	9 163	3,8	15 611	3,5	
	Amérique	36 651	18,1	50 830	21,3	87 481	19,8	
	Amérique du Nord	2 693	1,3	4 303	1,8	6 996	1,6	
	Amérique centrale	5 010	2,5	7 310	3,1	12 320	2,8	
	Amérique du Sud	17 861	8,8	24 454	10,3	42 315	9,6	
	Antilles	11 087	5,5	14 763	6,2	25 850	5,9	
	Asie	64 520	31,9	64 293	27,0	128 813	29,2	
	Moyen-Orient	12 234	6,0	15 392	6,5	27 626	6,3	
	Asie occidentale et centrale	8 224	4,1	10 505	4,4	18 729	4,2	
	Asie orientale	22 352	11,0	15 960	6,7	38 312	8,7	
	Asie méridionale	16 261	8,0	12 886	5,4	29 147	6,6	
	Asie du Sud-Est	5 449	2,7	9 550	4,0	14 999	3,4	
	Europe	47 325	23,4	45 077	18,9	92 402	21,0	
	Europe occidentale et septentrionale	20 796	10,3	22 951	9,6	43 747	9,9	
	Europe orientale	23 832	11,8	20 067	8,4	43 899	10,0	
	Europe méridionale	2 697	1,3	2 059	0,9	4 756	1,1	
	Océanie et autres pays	248	0,1	341	0,1	589	0,1	
	Total		202 307	100,0	238 553	100,0	440 860	100,0

Données préliminaires pour 2010.

Source : Ministère de l'Immigration et des Communautés culturelles, Direction de la recherche et de l'analyse prospective.

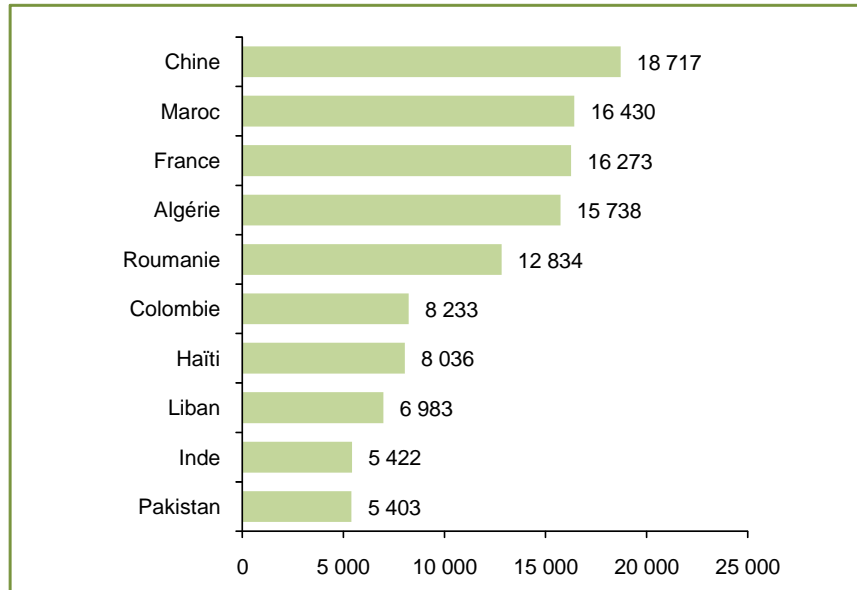
Graphique 16
Immigration selon la région de naissance,
2001-2010



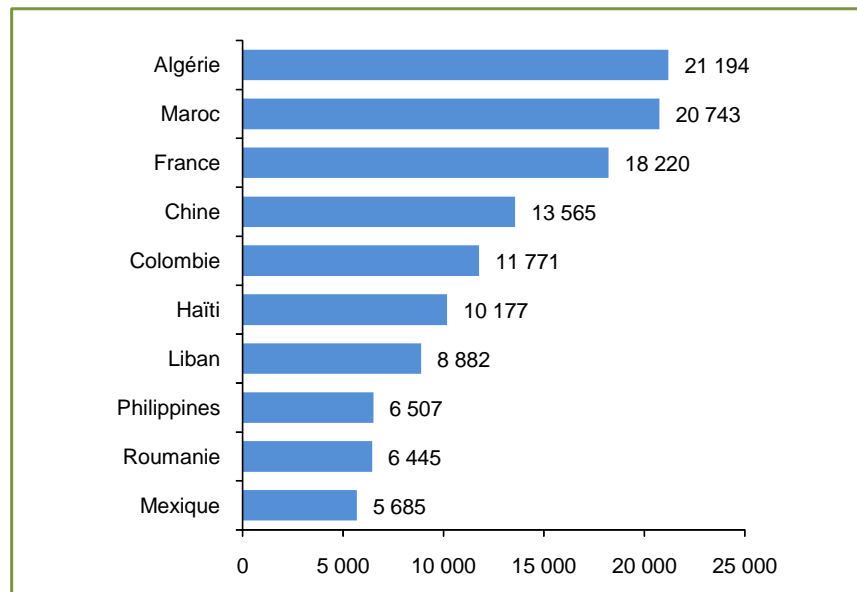
Source : Ministère de l'Immigration et des Communautés culturelles, Direction de la recherche et de l'analyse prospective.

Graphique 17
Dix principaux pays de naissance,
2001-2005 et 2006-2010

2001-2005



2006-2010



Source : Ministère de l'Immigration et des Communautés culturelles, Direction de la recherche et de l'analyse prospective.

Tableau 11a
Immigration au Québec selon les 15 principaux pays de naissance, par période,
2001-2010

2001-2005			
Rang	Pays de naissance	n	%
1	Chine	18 717	9,3
2	Maroc	16 430	8,1
3	France	16 273	8,0
4	Algérie	15 738	7,8
5	Roumanie	12 834	6,3
6	Colombie	8 233	4,1
7	Haïti	8 036	4,0
8	Liban	6 983	3,5
9	Inde	5 422	2,7
10	Pakistan	5 403	2,7
11	Rép. dém. du Congo	3 829	1,9
12	Mexique	3 712	1,8
13	Bulgarie	3 295	1,6
14	Tunisie	3 222	1,6
15	Sri Lanka	3 119	1,5
Total, 15 principaux pays		131 246	64,9
Total, tous les pays		202 307	100,0

2006-2010			
Rang	Pays de naissance	n	%
1	Algérie	21 194	8,9
2	Maroc	20 743	8,7
3	France	18 220	7,6
4	Chine	13 565	5,7
5	Colombie	11 771	4,9
6	Haïti	10 177	4,3
7	Liban	8 882	3,7
8	Philippines	6 507	2,7
9	Roumanie	6 445	2,7
10	Mexique	5 685	2,4
11	Inde	4 898	2,1
12	Iran	4 889	2,0
13	Tunisie	4 600	1,9
14	Moldavie	4 545	1,9
15	Cameroun	4 510	1,9
Total, 15 principaux pays		146 631	61,5
Total, tous les pays		238 553	100,0

2001-2010			
Rang	Pays de naissance	n	%
1	Maroc	37 173	8,4
2	Algérie	36 932	8,4
3	France	34 493	7,8
4	Chine	32 282	7,3
5	Colombie	20 004	4,5
6	Roumanie	19 279	4,4
7	Haïti	18 213	4,1
8	Liban	15 865	3,6
9	Inde	10 320	2,3
10	Mexique	9 397	2,1
11	Philippines	9 327	2,1
12	Pakistan	8 163	1,9
13	Tunisie	7 822	1,8
14	Iran	7 507	1,7
15	Rép. dém. du Congo	7 029	1,6
Total, 15 principaux pays		273 806	62,1
Total, tous les pays		440 860	100,0

Données préliminaires pour 2010.
 Source : Ministère de l'Immigration et des Communautés culturelles, Direction de la recherche et de l'analyse prospective.

Tableau 11b
Immigration au Québec selon les 15 principaux pays de naissance, par période,
2001-2010, femmes

2001-2005			
Rang	Pays de naissance	n	%
1	Chine	10644	10,6
2	France	7439	7,4
3	Maroc	7120	7,1
4	Algérie	6925	6,9
5	Roumanie	6538	6,5
6	Haïti	4350	4,3
7	Colombie	4278	4,3
8	Liban	3180	3,2
9	Inde	2489	2,5
10	Pakistan	2398	2,4
11	Rép. dém. du Congo	1909	1,9
12	Mexique	1889	1,9
13	Philippines	1762	1,8
14	Russie	1705	1,7
15	Bulgarie	1652	1,7
Total, 15 principaux pays		64 278	64,2
Total, tous les pays		100 095	100,0

2006-2010			
Rang	Pays de naissance	n	%
1	Algérie	10 222	8,6
2	Maroc	9 758	8,2
3	France	8 392	7,1
4	Chine	7 637	6,4
5	Colombie	6 110	5,1
6	Haïti	5 589	4,7
7	Liban	4 091	3,4
8	Philippines	4 031	3,4
9	Roumanie	3 415	2,9
10	Mexique	2 944	2,5
11	Iran	2 369	2,0
12	Moldavie	2 315	1,9
13	Inde	2 219	1,9
14	Pérou	2 093	1,8
15	Cameroun	2 059	1,7
Total, 15 principaux pays		73 244	61,6
Total, tous les pays		118 917	100,0

2001-2010			
Rang	Pays de naissance	n	%
1	Chine	18 281	8,3
2	Algérie	17 147	7,8
3	Maroc	16 878	7,7
4	France	15 831	7,2
5	Colombie	10 388	4,7
6	Roumanie	9 953	4,5
7	Haïti	9 939	4,5
8	Liban	7 271	3,3
9	Philippines	5 793	2,6
10	Mexique	4 833	2,2
11	Inde	4 708	2,1
12	Pakistan	3 749	1,7
13	Pérou	3 731	1,7
14	Iran	3 701	1,7
15	Rép. dém. du Congo	3 513	1,6
Total, 15 principaux pays		135 716	62,0
Total, tous les pays		219 012	100,0

Données préliminaires pour 2010.
 Source : Ministère de l'Immigration et des Communautés culturelles, Direction de la recherche et de l'analyse prospective.

Tableau 11c
Immigration au Québec selon les 15 principaux pays de naissance, par période,
2001-2010, hommes

2001-2005			
Rang	Pays de naissance	n	%
1	Maroc	9 310	9,1
2	France	8 834	8,6
3	Algérie	8 813	8,6
4	Chine	8 073	7,9
5	Roumanie	6 296	6,2
6	Colombie	3 955	3,9
7	Liban	3 803	3,7
8	Haïti	3 686	3,6
9	Pakistan	3 005	2,9
10	Inde	2 933	2,9
11	Tunisie	2 191	2,1
12	Rép. dém. du Congo	1 920	1,9
13	Mexique	1 823	1,8
14	Bulgarie	1 643	1,6
15	Sri Lanka	1 543	1,5
Total, 15 principaux pays		67 828	66,4
Total, tous les pays		102 212	100,0

2006-2010			
Rang	Pays de naissance	n	%
1	Maroc	10 985	9,2
2	Algérie	10 972	9,2
3	France	9 828	8,2
4	Chine	5 928	5,0
5	Colombie	5 661	4,7
6	Liban	4 791	4,0
7	Haïti	4 588	3,8
8	Roumanie	3 030	2,5
9	Mexique	2 741	2,3
10	Tunisie	2 715	2,3
11	Inde	2 679	2,2
12	Iran	2 520	2,1
13	Philippines	2 476	2,1
14	Cameroun	2 451	2,0
15	Moldavie	2 230	1,9
Total, 15 principaux pays		73 595	61,5
Total, tous les pays		119 636	100,0

2001-2010			
Rang	Pays de naissance	n	%
1	Maroc	20 295	9,1
2	Algérie	19 785	8,9
3	France	18 662	8,4
4	Chine	14 001	6,3
5	Colombie	9 616	4,3
6	Roumanie	9 326	4,2
7	Liban	8 594	3,9
8	Haïti	8 274	3,7
9	Inde	5 612	2,5
10	Tunisie	4 906	2,2
11	Mexique	4 564	2,1
12	Pakistan	4 414	2,0
13	Iran	3 806	1,7
14	États-Unis	3 564	1,6
15	Philippines	3 534	1,6
Total, 15 principaux pays		138 953	62,6
Total, tous les pays		221 848	100,0

Données préliminaires pour 2010.
 Source : Ministère de l'Immigration et des Communautés culturelles, Direction de la recherche et de l'analyse prospective.

Tableau 12
Immigration au Québec selon le sexe et la région projetée de destination¹,
par période, 2001-2010

Sexe	Région administrative	2001-2005		2006-2010		2001-2010	
		n	%	n	%	n	%
Femmes	Bas-Saint-Laurent	212	0,2	239	0,2	451	0,2
	Saguenay–Lac-Saint-Jean	474	0,5	375	0,3	849	0,4
	Capitale-Nationale	4 434	4,4	5 254	4,4	9 688	4,4
	Mauricie	581	0,6	855	0,7	1 436	0,7
	Estrie	2 028	2,0	2 751	2,3	4 779	2,2
	Montréal	76 683	76,6	86 269	72,5	162 952	74,4
	Outaouais	2 225	2,2	3 061	2,6	5 286	2,4
	Abitibi-Témiscamingue	85	0,1	144	0,1	229	0,1
	Côte-Nord	81	0,1	70	0,1	151	0,1
	Nord-du-Québec	17	0,0	12	0,0	29	0,0
	Gaspésie–Îles-de-la-Madeleine	39	0,0	60	0,1	99	0,0
	Chaudière-Appalaches	328	0,3	398	0,3	726	0,3
	Laval	3 162	3,2	6 182	5,2	9 344	4,3
	Lanaudière	634	0,6	1 174	1,0	1 808	0,8
	Laurentides	1 320	1,3	1 654	1,4	2 974	1,4
	Montérégie	6 181	6,2	9 180	7,7	15 361	7,0
	Centre-du-Québec	774	0,8	741	0,6	1 515	0,7
	Non déterminée	837	0,8	498	0,4	1 335	0,6
	Total	100 095	100,0	118 917	100,0	219 012	100,0
Hommes	Bas-Saint-Laurent	188	0,2	250	0,2	438	0,2
	Saguenay–Lac-Saint-Jean	417	0,4	390	0,3	807	0,4
	Capitale-Nationale	4 565	4,5	5 410	4,5	9 975	4,5
	Mauricie	684	0,7	926	0,8	1 610	0,7
	Estrie	2 217	2,2	2 916	2,4	5 133	2,3
	Montréal	79 770	78,0	87 513	73,1	167 283	75,4
	Outaouais	2 061	2,0	3 055	2,6	5 116	2,3
	Abitibi-Témiscamingue	66	0,1	167	0,1	233	0,1
	Côte-Nord	48	0,0	60	0,1	108	0,0
	Nord-du-Québec	9	0,0	22	0,0	31	0,0
	Gaspésie–Îles-de-la-Madeleine	32	0,0	57	0,0	89	0,0
	Chaudière-Appalaches	270	0,3	433	0,4	703	0,3
	Laval	2 978	2,9	5 848	4,9	8 826	4,0
	Lanaudière	569	0,6	1 106	0,9	1 675	0,8
	Laurentides	1 149	1,1	1 538	1,3	2 687	1,2
	Montérégie	5 745	5,6	8 800	7,4	14 545	6,6
	Centre-du-Québec	702	0,7	711	0,6	1 413	0,6
	Non déterminée	742	0,7	434	0,4	1 176	0,5
	Total	102 212	100,0	119 636	100,0	221 848	100,0

Tableau 12 (suite)
Immigration au Québec selon le sexe et la région projetée de destination¹,
par période, 2001-2010

Sexe	Région administrative	2001-2005		2006-2010		2001-2010	
		n	%	n	%	n	%
Total	Bas-Saint-Laurent	400	0,2	489	0,2	889	0,2
	Saguenay–Lac-Saint-Jean	891	0,4	765	0,3	1 656	0,4
	Capitale-Nationale	8 999	4,4	10 664	4,5	19 663	4,5
	Mauricie	1 265	0,6	1 781	0,7	3 046	0,7
	Estrie	4 245	2,1	5 667	2,4	9 912	2,2
	Montréal	156 453	77,3	173 782	72,8	330 235	74,9
	Outaouais	4 286	2,1	6 116	2,6	10 402	2,4
	Abitibi-Témiscamingue	151	0,1	311	0,1	462	0,1
	Côte-Nord	129	0,1	130	0,1	259	0,1
	Nord-du-Québec	26	0,0	34	0,0	60	0,0
	Gaspésie–Îles-de-la-Madeleine	71	0,0	117	0,0	188	0,0
	Chaudière-Appalaches	598	0,3	831	0,3	1 429	0,3
	Laval	6 140	3,0	12 030	5,0	18 170	4,1
	Lanaudière	1 203	0,6	2 280	1,0	3 483	0,8
	Laurentides	2 469	1,2	3 192	1,3	5 661	1,3
	Montérégie	11 926	5,9	17 980	7,5	29 906	6,8
	Centre-du-Québec	1 476	0,7	1 452	0,6	2 928	0,7
	Non déterminée	1 579	0,8	932	0,4	2 511	0,6
Total		202 307	100,0	238 553	100,0	440 860	100,0

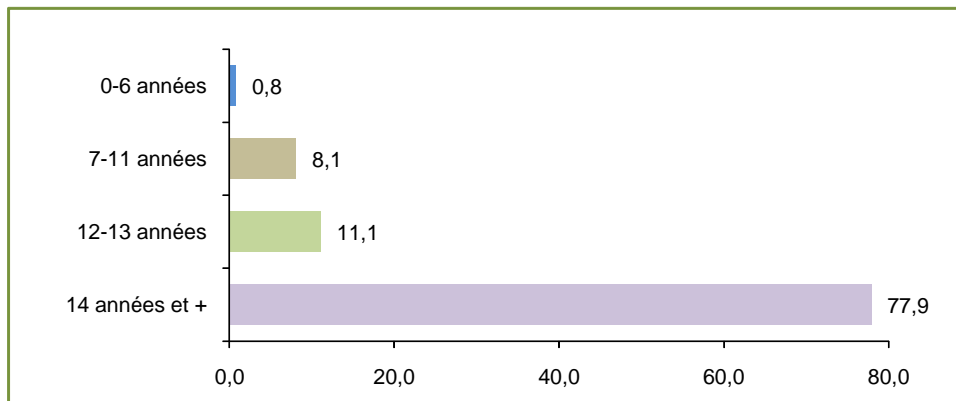
Données préliminaires pour 2010.

1. Destination déclarée par le candidat lors de la sélection ou de l'admission.

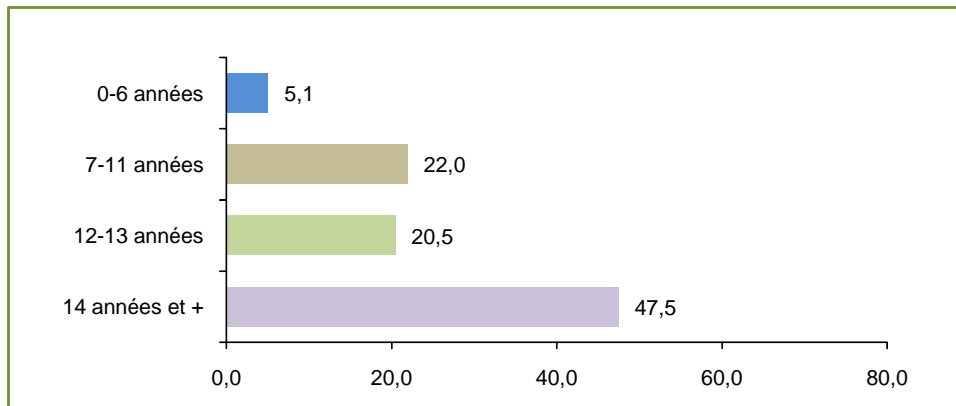
Source : Ministère de l'Immigration et des Communautés culturelles, Direction de la recherche et de l'analyse prospective.

Graphique 18 Scolarité selon la catégorie, 2001-2010 (%)

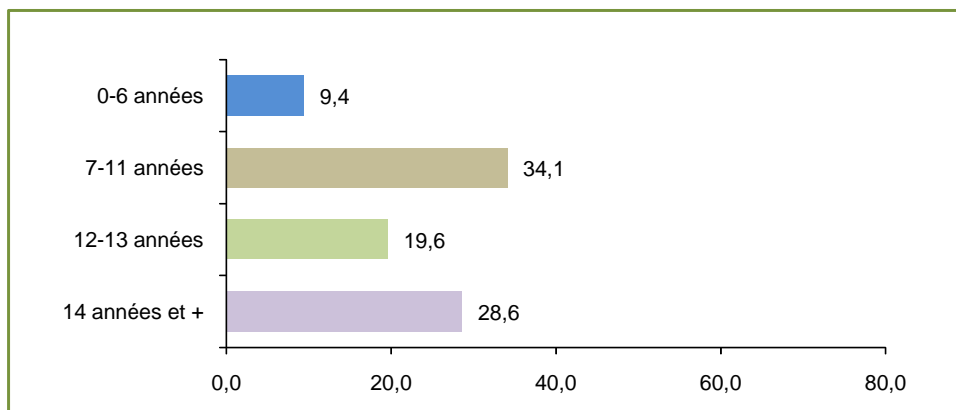
Immigration économique



Regroupement familial



Réfugiés et personnes en situation semblable



Source : Ministère de l'Immigration et des Communautés culturelles, Direction de la recherche et de l'analyse prospective.

Tableau 13a
Immigration au Québec de personnes âgées de 15 ans et plus, selon le sexe,
la catégorie et le groupe d'années de scolarité, par période, 2001-2010

Catégorie	Groupe d'années de scolarité	2001-2005		2006-2010		2001-2010	
		n	%	n	%	n	%
Immigration économique	0-6 années	834	0,9	900	0,7	1 734	0,8
	7-11 années	8 748	9,0	8 917	7,3	17 665	8,1
	12-13 années	11 246	11,6	12 884	10,6	24 130	11,1
	14-16 années	34 568	35,7	41 882	34,5	76 450	35,1
	17 années et +	40 322	41,7	53 104	43,8	93 426	42,8
	Inf. non disponible	1 015	1,0	3 679	3,0	4 694	2,2
	Total	96 733	100,0	121 366	100,0	218 099	100,0
Regroupement familial	0-6 années	2 152	5,9	2 064	4,5	4 216	5,1
	7-11 années	8 751	24,0	9 338	20,5	18 089	22,0
	12-13 années	7 726	21,2	9 092	19,9	16 818	20,5
	14-16 années	10 198	27,9	13 574	29,7	23 772	28,9
	17 années et +	6 279	17,2	9 035	19,8	15 314	18,6
	Inf. non disponible	1 385	3,8	2 535	5,6	3 920	4,8
	Total	36 491	100,0	45 638	100,0	82 129	100,0
Réfugiés et personnes en situation semblable	0-6 années	2 059	8,1	2 161	11,3	4 220	9,4
	7-11 années	8 608	33,7	6 655	34,7	15 263	34,1
	12-13 années	5 165	20,2	3 585	18,7	8 750	19,6
	14-16 années	4 992	19,5	3 327	17,4	8 319	18,6
	17 années et +	2 660	10,4	1 811	9,4	4 471	10,0
	Inf. non disponible	2 088	8,2	1 629	8,5	3 717	8,3
	Total	25 572	100,0	19 168	100,0	44 740	100,0
Autres immigrants	0-6 années	86	5,6	242	5,8	328	5,7
	7-11 années	513	33,3	1 392	33,2	1 905	33,2
	12-13 années	345	22,4	1 013	24,2	1 358	23,7
	14-16 années	336	21,8	870	20,8	1 206	21,0
	17 années et +	231	15,0	497	11,9	728	12,7
	Inf. non disponible	31	2,0	177	4,2	208	3,6
	Total	1 542	100,0	4 191	100,0	5 733	100,0
Total	0-6 années	5 131	3,2	5 367	2,8	10 498	3,0
	7-11 années	26 620	16,6	26 302	13,8	52 922	15,1
	12-13 années	24 482	15,3	26 574	14,0	51 056	14,6
	14-16 années	50 094	31,2	59 653	31,3	109 747	31,3
	17 années et +	49 492	30,9	64 447	33,9	113 939	32,5
	Inf. non disponible	4 519	2,8	8 020	4,2	12 539	3,6
	Total	160 338	100,0	190 363	100,0	350 701	100,0

Données préliminaires pour 2010.

Source : Ministère de l'Immigration et des Communautés culturelles, Direction de la recherche et de l'analyse prospective.

Tableau 13b**Immigration au Québec de personnes âgées de 15 ans et plus, selon le sexe, la catégorie et le groupe d'années de scolarité, par période, 2001-2010, femmes**

Catégorie	Groupe d'années de scolarité	2001-2005		2006-2010		2001-2010	
		n	%	n	%	n	%
Immigration économique	0-6 années	468	1,1	429	0,8	897	0,9
	7-11 années	4 379	10,1	4 154	7,5	8 533	8,7
	12-13 années	6 047	14,0	6 582	11,9	12 629	12,8
	14-16 années	16 330	37,8	20 845	37,7	37 175	37,8
	17 années et +	15 428	35,7	21 514	38,9	36 942	37,5
	Inf. non disponible	554	1,3	1 721	3,1	2 275	2,3
	Total	43 206	100,0	55 245	100,0	98 451	100,0
Regroupement familial	0-6 années	1 433	6,2	1 378	4,9	2 811	5,5
	7-11 années	5 212	22,6	5 183	18,5	10 395	20,4
	12-13 années	4 839	21,0	5 267	18,8	10 106	19,8
	14-16 années	6 600	28,6	8 620	30,8	15 220	29,8
	17 années et +	3 935	17,1	5 661	20,2	9 596	18,8
	Inf. non disponible	1 021	4,4	1 884	6,7	2 905	5,7
	Total	23 040	100,0	27 993	100,0	51 033	100,0
Réfugiés et personnes en situation semblable	0-6 années	1 118	9,3	1 192	12,1	2 310	10,6
	7-11 années	3 992	33,2	3 389	34,5	7 381	33,8
	12-13 années	2 416	20,1	1 757	17,9	4 173	19,1
	14-16 années	2 270	18,9	1 668	17,0	3 938	18,0
	17 années et +	973	8,1	754	7,7	1 727	7,9
	Inf. non disponible	1 262	10,5	1 056	10,8	2 318	10,6
	Total	12 031	100,0	9 816	100,0	21 847	100,0
Autres immigrants	0-6 années	51	8,3	114	5,4	165	6,0
	7-11 années	228	37,0	695	32,9	923	33,8
	12-13 années	150	24,3	529	25,0	679	24,9
	14-16 années	108	17,5	449	21,2	557	20,4
	17 années et +	62	10,0	221	10,5	283	10,4
	Inf. non disponible	18	2,9	106	5,0	124	4,5
	Total	617	100,0	2 114	100,0	2 731	100,0
Total	0-6 années	3 070	3,9	3 113	3,3	6 183	3,6
	7-11 années	13 811	17,5	13 421	14,1	27 232	15,6
	12-13 années	13 452	17,1	14 135	14,9	27 587	15,8
	14-16 années	25 308	32,1	31 582	33,2	56 890	32,7
	17 années et +	20 398	25,9	28 150	29,6	48 548	27,9
	Inf. non disponible	2 855	3,6	4 767	5,0	7 622	4,4
	Total	78 894	100,0	95 168	100,0	174 062	100,0

Données préliminaires pour 2010.

Source : Ministère de l'Immigration et des Communautés culturelles, Direction de la recherche et de l'analyse prospective.

Tableau 13c**Immigration au Québec de personnes âgées de 15 ans et plus, selon le sexe, la catégorie et le groupe d'années de scolarité, par période, 2001-2010, hommes**

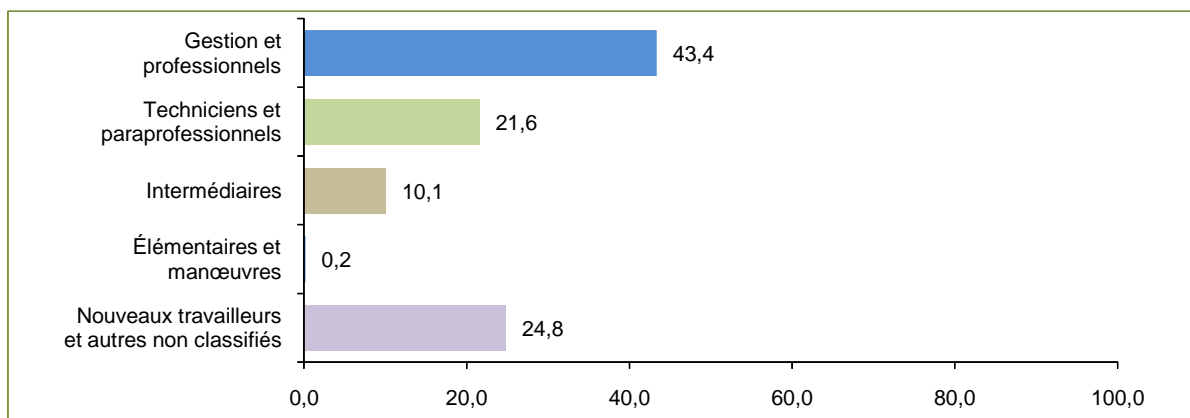
Catégorie	Groupe d'années de scolarité	2001-2005		2006-2010		2001-2010	
		n	%	n	%	n	%
Immigration économique	0-6 années	366	0,7	471	0,7	837	0,7
	7-11 années	4 369	8,2	4 763	7,2	9 132	7,6
	12-13 années	5 199	9,7	6 302	9,5	11 501	9,6
	14-16 années	18 238	34,1	21 037	31,8	39 275	32,8
	17 années et +	24 894	46,5	31 590	47,8	56 484	47,2
	Inf. non disponible	461	0,9	1 958	3,0	2 419	2,0
	Total	53 527	100,0	66 121	100,0	119 648	100,0
Regroupement familial	0-6 années	719	5,3	686	3,9	1 405	4,5
	7-11 années	3 539	26,3	4 155	23,5	7 694	24,7
	12-13 années	2 887	21,5	3 825	21,7	6 712	21,6
	14-16 années	3 598	26,7	4 954	28,1	8 552	27,5
	17 années et +	2 344	17,4	3 374	19,1	5 718	18,4
	Inf. non disponible	364	2,7	651	3,7	1 015	3,3
	Total	13 451	100,0	17 645	100,0	31 096	100,0
Réfugiés et personnes en situation semblable	0-6 années	941	6,9	969	10,4	1 910	8,3
	7-11 années	4 616	34,1	3 266	34,9	7 882	34,4
	12-13 années	2 749	20,3	1 828	19,5	4 577	20,0
	14-16 années	2 722	20,1	1 659	17,7	4 381	19,1
	17 années et +	1 687	12,5	1 057	11,3	2 744	12,0
	Inf. non disponible	826	6,1	573	6,1	1 399	6,1
	Total	13 541	100,0	9 352	100,0	22 893	100,0
Autres immigrants	0-6 années	35	3,8	128	6,2	163	5,4
	7-11 années	285	30,8	697	33,6	982	32,7
	12-13 années	195	21,1	484	23,3	679	22,6
	14-16 années	228	24,6	421	20,3	649	21,6
	17 années et +	169	18,3	276	13,3	445	14,8
	Inf. non disponible	13	1,4	71	3,4	84	2,8
	Total	925	100,0	2 077	100,0	3 002	100,0
Total	0-6 années	2 061	2,5	2 254	2,4	4 315	2,4
	7-11 années	12 809	15,7	12 881	13,5	25 690	14,5
	12-13 années	11 030	13,5	12 439	13,1	23 469	13,3
	14-16 années	24 786	30,4	28 071	29,5	52 857	29,9
	17 années et +	29 094	35,7	36 297	38,1	65 391	37,0
	Inf. non disponible	1 664	2,0	3 253	3,4	4 917	2,8
	Total	81 444	100,0	95 195	100,0	176 639	100,0

Données préliminaires pour 2010.

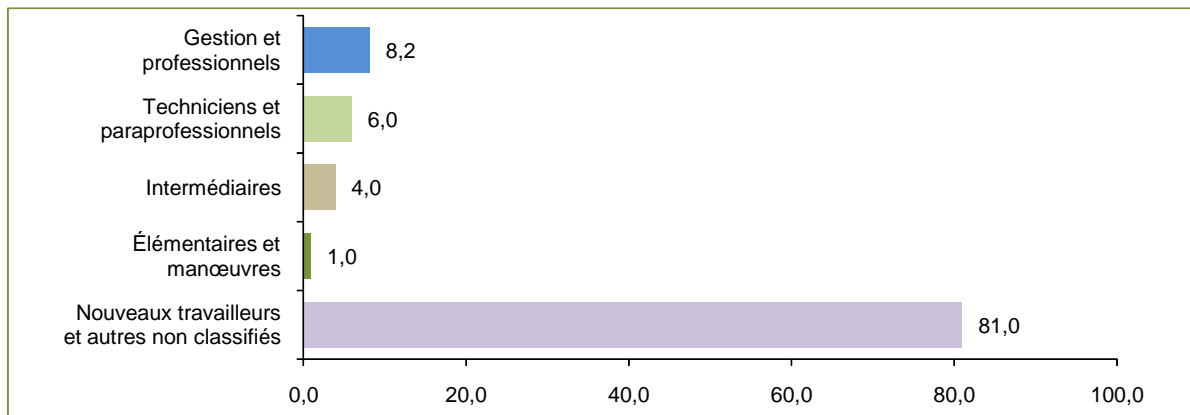
Source : Ministère de l'Immigration et des Communautés culturelles, Direction de la recherche et de l'analyse prospective.

Graphique 19
Niveau de compétences selon la catégorie,
2001-2010 (%)

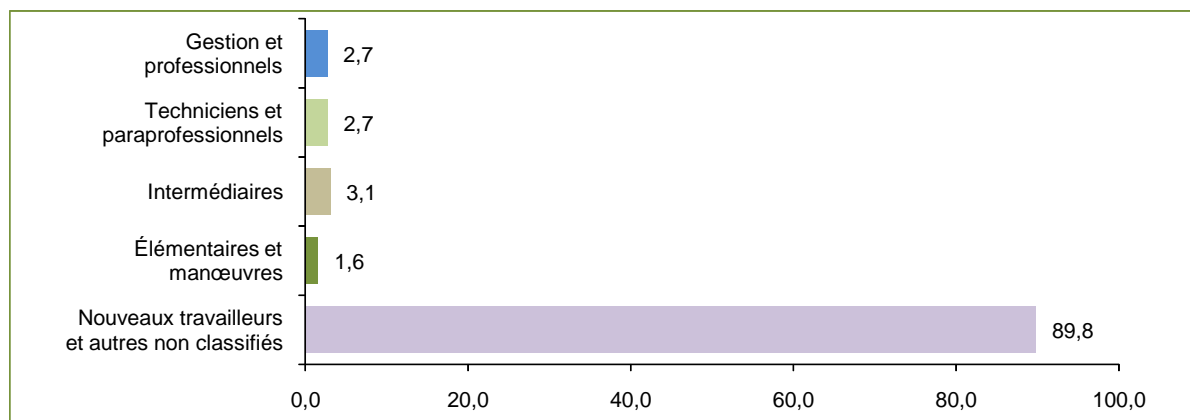
Immigration économique



Regroupement familial



Réfugiés et personnes en situation semblable



Source : Ministère de l'Immigration et des Communautés culturelles, Direction de la recherche et de l'analyse prospective.

Tableau 14
Immigrants actifs¹ admis au Québec et taux d'activité projeté selon le sexe,
2001-2010

Sexe	Année	Nombre d'actifs ¹	% de l'immigration	Taux d'activité projeté ²	
Femmes	2001	8 440	46,3	59,7	
	2002	9 088	49,9	63,6	
	2003	9 992	50,5	64,0	
	2004	11 149	50,4	63,5	
	2005	11 155	51,3	64,4	
	2001-2005	49 824	49,8	63,2	
	2006	11 058	49,6	61,6	
	2007	11 843	52,3	65,4	
	2008	11 943	52,5	65,4	
	2009	12 471	50,7	63,1	
	2010	13 748	51,6	65,3	
	2006-2010	61 063	51,3	64,2	
	2001-2010	110 887	50,6	63,7	
	Hommes	2001	12 992	67,3	85,1
		2002	13 410	69,0	86,7
		2003	13 768	69,5	87,1
2004		15 322	69,3	86,6	
2005		14 866	68,9	86,3	
2001-2005		70 358	68,8	86,4	
2006		15 159	67,7	84,8	
2007		15 647	69,3	86,5	
2008		15 405	68,6	86,5	
2009		17 382	69,8	87,6	
2010		18 842	69,0	87,2	
2006-2010		82 435	68,9	86,6	
2001-2010		152 793	68,9	86,5	
Total		2001	21 432	57,1	72,9
		2002	22 498	59,8	75,6
		2003	23 760	60,0	75,6
	2004	26 471	59,8	75,1	
	2005	26 021	60,1	75,3	
	2001-2005	120 182	59,4	75,0	
	2006	26 217	58,7	73,2	
	2007	27 490	60,8	75,9	
	2008	27 348	60,5	75,8	
	2009	29 853	60,3	75,4	
	2010	32 590	60,4	76,4	
	2006-2010	143 498	60,2	75,4	
	2001-2010	263 680	59,8	75,2	

Données préliminaires pour 2010.

1. Immigrants âgés de 15 ans et plus comptant se joindre à la population active.

2. Proportion des immigrants comptant se joindre à la population active par rapport aux immigrants âgés de 15 ans et plus.

Source : Ministère de l'Immigration et des Communautés culturelles, Direction de la recherche et de l'analyse prospective.

Tableau 15a
Immigrants actifs¹ admis au Québec selon le sexe, la catégorie et
la profession projetée², par période, 2001-2010

Période	Profession projetée (CNP) ³	Immigration économique		Regroupement familial		Réfugiés		Autres immigrants	Total	
		n	%	n	%	n	%	n	n	%
2001-2005	Gestion	3 081	3,9	317	1,5	131	0,7	3	3 532	2,9
	Affaires, finance et administration	10 038	12,8	967	4,5	472	2,5	13	11 490	9,6
	Sciences naturelles et appliquées	23 187	29,6	571	2,7	170	0,9	4	23 932	19,9
	Secteur de la santé	2 528	3,2	323	1,5	157	0,8	3	3 011	2,5
	Sc. sociales, enseign., adm. publ.	7 122	9,1	618	2,9	229	1,2	5	7 974	6,6
	Arts, culture, sports et loisirs	3 215	4,1	477	2,2	164	0,9	1	3 857	3,2
	Vente et services	6 320	8,1	942	4,4	720	3,7	29	8 011	6,7
	Métiers, transport et machinerie	2 384	3,0	607	2,9	508	2,6	23	3 522	2,9
	Secteur primaire	188	0,2	40	0,2	145	0,8	-	373	0,3
	Transformation et fabrication	450	0,6	115	0,5	263	1,4	10	838	0,7
	Entrepreneurs et investisseurs	2 923	3,7	-	-	-	-	-	2 923	2,4
	Nouveaux travailleurs	15 465	19,7	15 987	75,1	15 792	82,2	1 240	48 484	40,3
	Travailleurs non classés ailleurs	1 451	1,9	329	1,5	451	2,3	4	2 235	1,9
	Total	78 352	100,0	21 293	100,0	19 202	100,0	1 335	120 182	100,0
2006-2010	Gestion	4 143	4,2	299	1,1	23	0,2	11	4 476	3,1
	Affaires, finance et administration	13 089	13,3	610	2,2	61	0,4	32	13 792	9,6
	Sciences naturelles et appliquées	20 969	21,4	569	2,0	27	0,2	16	21 581	15,0
	Secteur de la santé	5 298	5,4	328	1,2	22	0,2	16	5 664	3,9
	Sc. sociales, enseign., adm. publ.	11 841	12,1	560	2,0	30	0,2	27	12 458	8,7
	Arts, culture, sports et loisirs	3 449	3,5	554	2,0	22	0,2	5	4 030	2,8
	Vente et services	7 924	8,1	904	3,2	96	0,7	47	8 971	6,3
	Métiers, transport et machinerie	2 550	2,6	471	1,7	52	0,4	36	3 109	2,2
	Secteur primaire	255	0,3	50	0,2	16	0,1	2	323	0,2
	Transformation et fabrication	811	0,8	79	0,3	35	0,3	6	931	0,6
	Entrepreneurs et investisseurs	2 255	2,3	-	-	-	-	-	2 255	1,6
	Nouveaux travailleurs	18 501	18,8	23 619	84,0	12 959	95,6	3 448	58 527	40,8
	Travailleurs non classés ailleurs	7 074	7,2	74	0,3	214	1,6	19	7 381	5,1
	Total	98 159	100,0	28 117	100,0	13 557	100,0	3 665	143 498	100,0
2001-2010	Gestion	7 224	4,1	616	1,2	154	0,5	14	8 008	3,0
	Affaires, finance et administration	23 127	13,1	1 577	3,2	533	1,6	45	25 282	9,6
	Sciences naturelles et appliquées	44 156	25,0	1 140	2,3	197	0,6	20	45 513	17,3
	Secteur de la santé	7 826	4,4	651	1,3	179	0,5	19	8 675	3,3
	Sc. sociales, enseign., adm. publ.	18 963	10,7	1 178	2,4	259	0,8	32	20 432	7,7
	Arts, culture, sports et loisirs	6 664	3,8	1 031	2,1	186	0,6	6	7 887	3,0
	Vente et services	14 244	8,1	1 846	3,7	816	2,5	76	16 982	6,4
	Métiers, transport et machinerie	4 934	2,8	1 078	2,2	560	1,7	59	6 631	2,5
	Secteur primaire	443	0,3	90	0,2	161	0,5	2	696	0,3
	Transformation et fabrication	1 261	0,7	194	0,4	298	0,9	16	1 769	0,7
	Entrepreneurs et investisseurs	5 178	2,9	-	-	-	-	-	5 178	2,0
	Nouveaux travailleurs	33 966	19,2	39 606	80,2	28 751	87,8	4 688	107 011	40,6
	Travailleurs non classés ailleurs	8 525	4,8	403	0,8	665	2,0	23	9 616	3,6
	Total	176 511	100,0	49 410	100,0	32 759	100,0	5 000	263 680	100,0

Données préliminaires pour 2010.

1. Immigrants âgés de 15 ans et plus comptant se joindre à la population active.
2. Profession déclarée par le candidat lors de la sélection ou de l'admission.
3. CNP : Classification nationale des professions.

Source : Ministère de l'Immigration et des Communautés culturelles, Direction de la recherche et de l'analyse prospective.

Tableau 15b
Immigrants actifs¹ admis au Québec selon le sexe, la catégorie et
la profession projetée², par période, 2001-2010, femmes

Période	Profession projetée (CNP) ³	Immigration économique		Regroupement familial		Réfugiés		Autres immigrants	Total	
		n	%	n	%	n	%	n	n	%
2001-2005	Gestion	742	2,5	133	1,1	22	0,3	1	898	1,8
	Affaires, finance et administration	5 173	17,4	687	5,9	290	3,6	8	6 158	12,4
	Sciences naturelles et appliquées	4 569	15,4	204	1,8	28	0,3	1	4 802	9,6
	Secteur de la santé	1 495	5,0	233	2,0	83	1,0	2	1 813	3,6
	Sc. sociales, enseign., adm. publ.	3 371	11,4	416	3,6	93	1,2	3	3 883	7,8
	Arts, culture, sports et loisirs	1 699	5,7	206	1,8	48	0,6	-	1 953	3,9
	Vente et services	2 731	9,2	481	4,1	311	3,9	15	3 538	7,1
	Métiers, transport et machinerie	162	0,5	129	1,1	66	0,8	6	363	0,7
	Secteur primaire	26	0,1	8	0,1	7	0,1	-	41	0,1
	Transformation et fabrication	112	0,4	30	0,3	59	0,7	5	206	0,4
	Entrepreneurs et investisseurs	400	1,3	-	-	-	-	-	400	0,8
	Nouveaux travailleurs	8 504	28,6	8 931	76,7	6 786	84,8	444	24 665	49,5
	Travailleurs non classés ailleurs	703	2,4	190	1,6	208	2,6	3	1 104	2,2
	Total	29 687	100,0	11 648	100,0	8 001	100,0	488	49 824	100,0
2006-2010	Gestion	1 134	3,0	138	0,9	5	0,1	2	1 279	2,1
	Affaires, finance et administration	6 866	18,3	418	2,7	35	0,6	24	7 343	12,0
	Sciences naturelles et appliquées	4 157	11,1	181	1,2	4	0,1	3	4 345	7,1
	Secteur de la santé	2 842	7,6	250	1,6	16	0,3	15	3 123	5,1
	Sc. sociales, enseign., adm. publ.	5 404	14,4	369	2,4	12	0,2	14	5 799	9,5
	Arts, culture, sports et loisirs	1 753	4,7	237	1,5	5	0,1	2	1 997	3,3
	Vente et services	3 969	10,6	478	3,1	37	0,6	29	4 513	7,4
	Métiers, transport et machinerie	146	0,4	55	0,4	4	0,1	9	214	0,4
	Secteur primaire	17	0,0	14	0,1	-	-	-	31	0,1
	Transformation et fabrication	209	0,6	20	0,1	11	0,2	2	242	0,4
	Entrepreneurs et investisseurs	303	0,8	-	-	-	-	-	303	0,5
	Nouveaux travailleurs	8 311	22,1	13 106	85,7	6 101	96,0	1 704	29 222	47,9
	Travailleurs non classés ailleurs	2 488	6,6	33	0,2	123	1,9	8	2 652	4,3
	Total	37 599	100,0	15 299	100,0	6 353	100,0	1 812	61 063	100,0
2001-2010	Gestion	1 876	2,8	271	1,0	27	0,2	3	2 177	2,0
	Affaires, finance et administration	12 039	17,9	1 105	4,1	325	2,3	32	13 501	12,2
	Sciences naturelles et appliquées	8 726	13,0	385	1,4	32	0,2	4	9 147	8,2
	Secteur de la santé	4 337	6,4	483	1,8	99	0,7	17	4 936	4,5
	Sc. sociales, enseign., adm. publ.	8 775	13,0	785	2,9	105	0,7	17	9 682	8,7
	Arts, culture, sports et loisirs	3 452	5,1	443	1,6	53	0,4	2	3 950	3,6
	Vente et services	6 700	10,0	959	3,6	348	2,4	44	8 051	7,3
	Métiers, transport et machinerie	308	0,5	184	0,7	70	0,5	15	577	0,5
	Secteur primaire	43	0,1	22	0,1	7	0,0	-	72	0,1
	Transformation et fabrication	321	0,5	50	0,2	70	0,5	7	448	0,4
	Entrepreneurs et investisseurs	703	1,0	-	-	-	-	-	703	0,6
	Nouveaux travailleurs	16 815	25,0	22 037	81,8	12 887	89,8	2 148	53 887	48,6
	Travailleurs non classés ailleurs	3 191	4,7	223	0,8	331	2,3	11	3 756	3,4
	Total	67 286	100,0	26 947	100,0	14 354	100,0	2 300	110 887	100,0

Données préliminaires pour 2010.

1. Immigrants âgés de 15 ans et plus comptant se joindre à la population active.
2. Profession déclarée par le candidat lors de la sélection ou de l'admission.
3. CNP : Classification nationale des professions.

Source : Ministère de l'Immigration et des Communautés culturelles, Direction de la recherche et de l'analyse prospective.

Tableau 15c
Immigrants actifs¹ admis au Québec selon le sexe, la catégorie et
la profession projetée², par période, 2001-2010, hommes

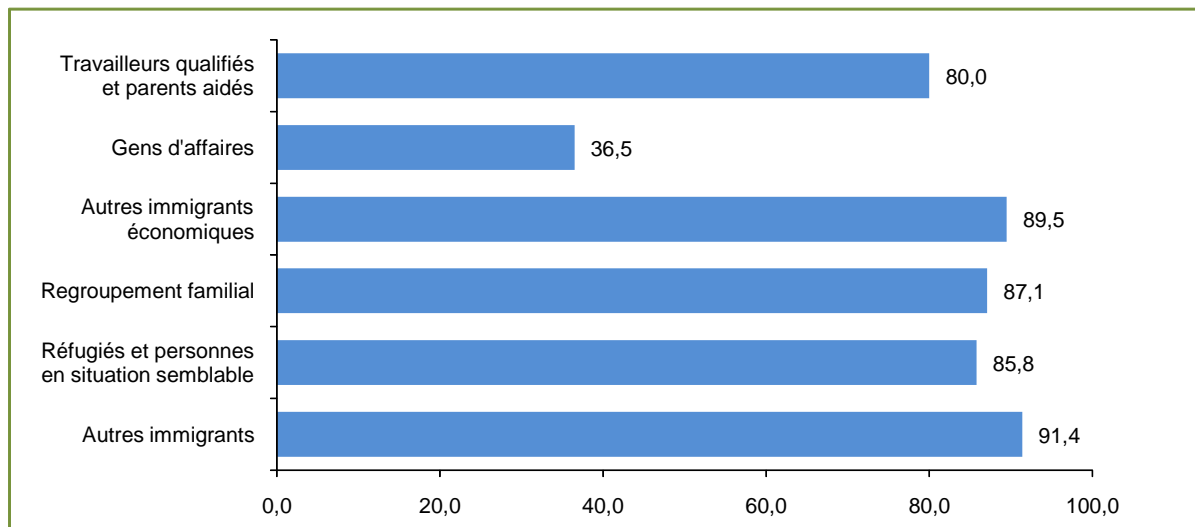
Période	Profession projetée (CNP) ³	Immigration économique		Regroupement familial		Réfugiés		Autres immigrants	Total	
		n	%	n	%	n	%	n	n	%
2001-2005	Gestion	2 339	4,8	184	1,9	109	1,0	2	2 634	3,7
	Affaires, finance et administration	4 865	10,0	280	2,9	182	1,6	5	5 332	7,6
	Sciences naturelles et appliquées	18 618	38,3	367	3,8	142	1,3	3	19 130	27,2
	Secteur de la santé	1 033	2,1	90	0,9	74	0,7	1	1 198	1,7
	Sc. sociales, enseign., adm. publ.	3 751	7,7	202	2,1	136	1,2	2	4 091	5,8
	Arts, culture, sports et loisirs	1 516	3,1	271	2,8	116	1,0	1	1 904	2,7
	Vente et services	3 589	7,4	461	4,8	409	3,7	14	4 473	6,4
	Métiers, transport et machinerie	2 222	4,6	478	5,0	442	3,9	17	3 159	4,5
	Secteur primaire	162	0,3	32	0,3	138	1,2	-	332	0,5
	Transformation et fabrication	338	0,7	85	0,9	204	1,8	5	632	0,9
	Entrepreneurs et investisseurs	2 523	5,2	-	-	-	-	-	2 523	3,6
	Nouveaux travailleurs	6 961	14,3	7 056	73,2	9 006	80,4	796	23 819	33,9
	Travailleurs non classés ailleurs	748	1,5	139	1,4	243	2,2	1	1 131	1,6
Total	48 665	100,0	9 645	100,0	11 201	100,0	847	70 358	100,0	
2006-2010	Gestion	3 009	5,0	161	1,3	18	0,2	9	3 197	3,9
	Affaires, finance et administration	6 223	10,3	192	1,5	26	0,4	8	6 449	7,8
	Sciences naturelles et appliquées	16 812	27,8	388	3,0	23	0,3	13	17 236	20,9
	Secteur de la santé	2 456	4,1	78	0,6	6	0,1	1	2 541	3,1
	Sc. sociales, enseign., adm. publ.	6 437	10,6	191	1,5	18	0,2	13	6 659	8,1
	Arts, culture, sports et loisirs	1 696	2,8	317	2,5	17	0,2	3	2 033	2,5
	Vente et services	3 955	6,5	426	3,3	59	0,8	18	4 458	5,4
	Métiers, transport et machinerie	2 404	4,0	416	3,2	48	0,7	27	2 895	3,5
	Secteur primaire	238	0,4	36	0,3	16	0,2	2	292	0,4
	Transformation et fabrication	602	1,0	59	0,5	24	0,3	4	689	0,8
	Entrepreneurs et investisseurs	1 952	3,2	-	-	-	-	-	1 952	2,4
	Nouveaux travailleurs	10 190	16,8	10 513	82,0	6 858	95,2	1 744	29 305	35,5
	Travailleurs non classés ailleurs	4 586	7,6	41	0,3	91	1,3	11	4 729	5,7
Total	60 560	100,0	12 818	100,0	7 204	100,0	1 853	82 435	100,0	
2001-2010	Gestion	5 348	4,9	345	1,5	127	0,7	11	5 831	3,8
	Affaires, finance et administration	11 088	10,2	472	2,1	208	1,1	13	11 781	7,7
	Sciences naturelles et appliquées	35 430	32,4	755	3,4	165	0,9	16	36 366	23,8
	Secteur de la santé	3 489	3,2	168	0,7	80	0,4	2	3 739	2,4
	Sc. sociales, enseign., adm. publ.	10 188	9,3	393	1,7	154	0,8	15	10 750	7,0
	Arts, culture, sports et loisirs	3 212	2,9	588	2,6	133	0,7	4	3 937	2,6
	Vente et services	7 544	6,9	887	3,9	468	2,5	32	8 931	5,8
	Métiers, transport et machinerie	4 626	4,2	894	4,0	490	2,7	44	6 054	4,0
	Secteur primaire	400	0,4	68	0,3	154	0,8	2	624	0,4
	Transformation et fabrication	940	0,9	144	0,6	228	1,2	9	1 321	0,9
	Entrepreneurs et investisseurs	4 475	4,1	-	-	-	-	-	4 475	2,9
	Nouveaux travailleurs	17 151	15,7	17 569	78,2	15 864	86,2	2 540	53 124	34,8
	Travailleurs non classés ailleurs	5 334	4,9	180	0,8	334	1,8	12	5 860	3,8
Total	109 225	100,0	22 463	100,0	18 405	100,0	2 700	152 793	100,0	

Données préliminaires pour 2010.

1. Immigrants âgés de 15 ans et plus comptant se joindre à la population active.
2. Profession déclarée par le candidat lors de la sélection ou de l'admission.
3. CNP : Classification nationale des professions.

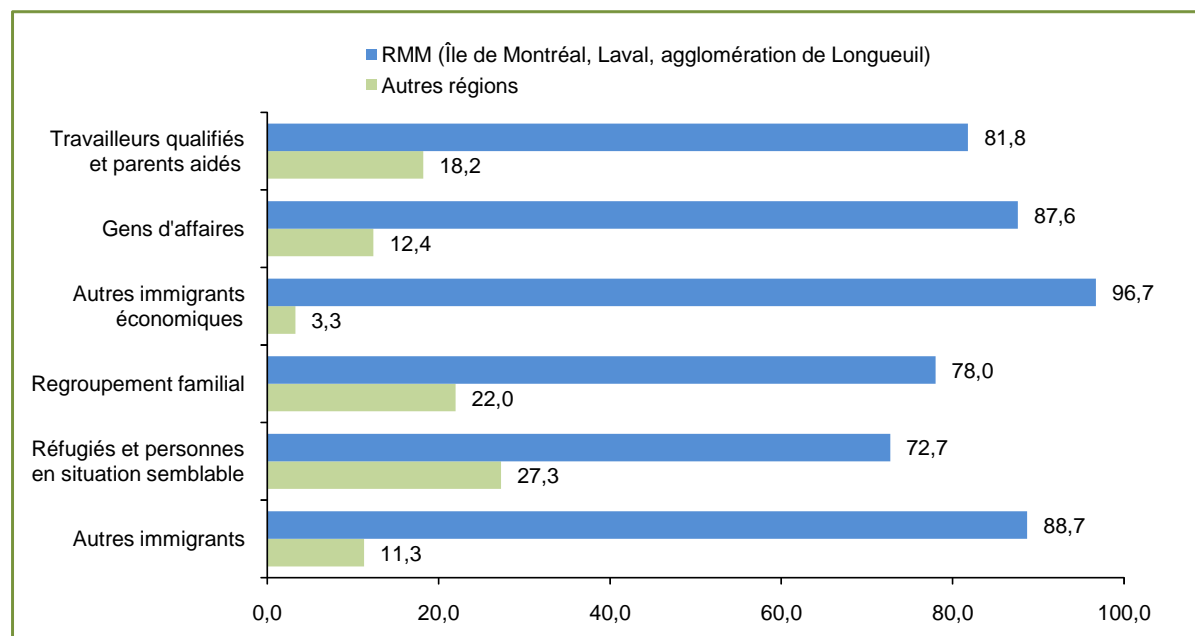
Source : Ministère de l'Immigration et des Communautés culturelles, Direction de la recherche et de l'analyse prospective.

Graphique 20
Taux de présence au Québec en 2010 des immigrants admis de 1999 à 2008 selon la catégorie (%)



Source : Ministère de l'Immigration et des Communautés culturelles, Direction de la recherche et de l'analyse prospective, (Banque de données sur la présence).

Graphique 21
Répartition territoriale en 2010 des immigrants admis de 1999 à 2008 selon la catégorie (%)¹



1. Sont exclus les immigrants présents au Québec, mais dont la région de résidence est indéterminée.

Source : Ministère de l'Immigration et des Communautés culturelles, Direction de la recherche et de l'analyse prospective, (Banque de données sur la présence).

Tableau 16
Taux de présence en 2010 des immigrants admis au Québec de 1999 à 2008,
selon le sexe et la catégorie (en %)

Sexe	Année	Immigration économique			Regroupement familial	Réfugiés	Autres immigrants	Total
		Travailleurs qualifiés et parents aidés	Gens d'affaires	Autres immigrants économiques				
Femmes	1999	80,3	26,1	81,5	87,3	78,6	69,2	75,9
	2000	82,9	21,6	83,8	88,1	80,1	84,2	77,2
	2001	82,6	23,8	84,6	88,6	86,3	100,0	77,8
	2002	81,6	32,8	94,8	87,3	81,8	100,0	80,2
	2003	80,5	51,8	90,1	87,1	85,2	83,2	82,2
	2004	80,7	56,8	89,0	88,0	87,0	92,0	83,2
	2005	80,2	53,0	90,7	87,2	89,5	92,9	82,9
	2006	78,9	55,3	91,8	86,0	90,9	92,1	82,6
	2007	78,9	45,8	91,2	87,6	91,5	93,2	82,2
	2008	77,4	50,1	93,0	89,3	91,5	90,9	82,2
	1999-2008	80,1	36,1	89,8	87,6	86,0	91,5	81,0
Hommes	1999	80,3	28,1	86,7	85,9	78,2	82,8	74,8
	2000	82,6	21,8	82,9	87,0	79,4	69,0	75,6
	2001	84,0	24,4	90,2	89,4	86,6	100,0	78,4
	2002	82,5	33,7	87,1	86,8	83,5	100,0	80,1
	2003	81,0	52,2	88,4	86,7	87,1	89,3	81,9
	2004	80,0	56,2	89,2	85,7	87,7	95,1	81,7
	2005	79,4	52,2	90,6	84,5	88,3	93,4	80,9
	2006	78,7	56,6	88,3	84,2	89,2	89,2	80,9
	2007	77,7	47,3	88,4	85,9	90,8	90,2	80,0
	2008	75,8	46,6	91,7	86,6	90,7	92,0	79,0
	1999-2008	79,8	36,8	88,8	86,2	85,7	91,3	79,6
Total	1999	80,3	27,1	83,6	86,7	78,4	75,0	75,3
	2000	82,7	21,7	83,5	87,7	79,7	75,0	76,4
	2001	83,4	24,1	86,0	88,9	86,4	100,0	78,1
	2002	82,1	33,3	93,5	87,1	82,7	100,0	80,1
	2003	80,8	52,0	89,6	86,9	86,2	86,3	82,1
	2004	80,3	56,5	89,1	87,2	87,4	94,0	82,4
	2005	79,8	52,6	90,7	86,2	88,9	93,2	81,9
	2006	78,8	56,0	90,5	85,3	90,0	90,6	81,7
	2007	78,2	46,6	90,3	86,9	91,1	91,7	81,1
	2008	76,5	48,3	92,6	88,2	91,1	91,4	80,6
	1999-2008	80,0	36,5	89,5	87,1	85,8	91,4	80,3

Source : Ministère de l'Immigration et des Communautés culturelles, Direction de la recherche et de l'analyse prospective, (Banque de données sur la présence).

Tableau 17**Comparaison de la région de destination et de la région de résidence en 2010 des immigrants admis au Québec de 1999 à 2008 (en %)¹**

Catégorie et région	Destination	Résidence
Travailleurs qualifiés et parents aidés		
Île de Montréal, Laval et Longueuil (agglomération)	88,2	81,8
Autres régions	11,8	18,2
Gens d'affaires		
Île de Montréal, Laval et Longueuil (agglomération)	91,3	87,6
Autres régions	8,7	12,4
Autres immigrants économiques		
Île de Montréal, Laval et Longueuil (agglomération)	97,2	96,7
Autres régions	2,8	3,3
Regroupement familial		
Île de Montréal, Laval et Longueuil (agglomération)	82,9	78,0
Autres régions	17,1	22,0
Réfugiés et personnes en situation semblable		
Île de Montréal, Laval et Longueuil (agglomération)	73,8	72,7
Autres régions	26,2	27,3
Autres immigrants		
Île de Montréal, Laval et Longueuil (agglomération)	91,7	88,7
Autres régions	8,3	11,3
Total		
Île de Montréal, Laval et Longueuil (agglomération)	84,6	79,7
Autres régions	15,4	20,3

1. Sont exclus les immigrants présents au Québec, mais dont la région de résidence ou de destination est indéterminée.

Source : Ministère de l'Immigration et des Communautés culturelles, Direction de la recherche et de l'analyse prospective, (Banque de données sur la présence).