



RAPPORT ANNUEL 2015-2016

- / MUSÉE DE LA
CIVILISATION
- / MUSÉE DE LA
PLACE-ROYALE
- / MUSÉE DE L'AMÉRIQUE
FRANCOPHONE
- / MAISON HISTORIQUE
CHEVALIER
- / CENTRE NATIONAL
DE CONSERVATION ET
D'ÉTUDES DES COLLECTIONS

LETRE AU MINISTRE DE LA CULTURE ET DES COMMUNICATIONS	3
MESSAGE DU DIRECTEUR GÉNÉRAL	4
CONSEIL D'ADMINISTRATION ET COMITÉS AU 31 MARS 2016	5
ORGANIGRAMME AU 31 MARS 2016	6
PRÉSENTATION DU COMPLEXE MUSÉAL DU MUSÉE DE LA CIVILISATION	7
PROGRAMMATION MUSÉALE	8
Musée de la civilisation	8
Musée de l'Amérique francophone	16
Maison historique Chevalier	18
Musée de la Place-Royale	18
ACTION CULTURELLE ET ÉDUCATIVE	19
FRÉQUENTATION DU COMPLEXE MUSÉAL DU MUSÉE DE LA CIVILISATION	20
COLLECTION NATIONALE	22
Les nouvelles acquisitions	22
Le chantier de numérisation des collections	22
La gestion des collections	24
Le Centre national de conservation et d'études des collections	24
Donateurs 2015-2016	24
EXPÉRIENCES MUSÉALES NUMÉRIQUES	25
RAYONNEMENT ET ACTION INTERNATIONALE	26
ADMINISTRATION	28
La situation financière	28
Les activités commerciales	28
Les ressources humaines	29
Le parc immobilier	29
Les technologies de l'information	30
L'accessibilité universelle	30
Le développement durable	31
FONDATION DU MUSÉE DE LA CIVILISATION	32
Donateurs et partenaires 2015-2016	33

ANNEXES	35
Personnel régulier au 31 mars 2016	36
Partenaires financiers privés et publics 2015-2016	38
Partenaires en produits et services 2015-2016	38
Code d'éthique	39
Emploi et qualité de la langue française	40
Accès à l'information et protection des renseignements personnels	40
Gestion et contrôle des effectifs et renseignements relatifs aux contrats de services	40
Politique de financement des services publics	41
ÉTATS FINANCIERS 2015-2016	43

COORDINATION

Agnès Dufour

RÉVISION LINGUISTIQUE

Geneviève Soucy

GRAPHISME

Chantal Demers

PHOTOGRAPHIES

Jessy Bernier, Icone
 Jérôme Leblond-Fontaine, Icone
 Ève Leclerc, Icone
 Jacques Lessard
 Michel Loisel

Dépôt légal – Bibliothèque et Archives nationales du Québec, 2016
 Bibliothèque nationale du Canada

ISSN : 1192-5361
 ISBN : 978-2-550-76295-9

© Musée de la civilisation, Québec

Le Musée de la civilisation est subventionné par le ministère
 de la Culture et des Communications.

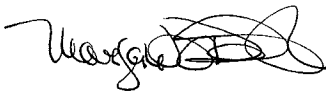
LETTRE AU MINISTRE DE LA CULTURE ET DES COMMUNICATIONS

Monsieur le Ministre,

C'est avec plaisir que je vous présente, conformément à la *Loi sur les musées nationaux*, le rapport des activités du Musée de la civilisation pour l'exercice qui s'est terminé le 31 mars 2016, accompagné des états financiers couvrant la même période.

Espérant que vous y trouverez tous les renseignements désirés, je vous prie d'agréer, monsieur le Ministre, l'assurance de ma considération très distinguée.

LA PRÉSIDENTE DU CONSEIL D'ADMINISTRATION,



MARGARET F. DELISLE



MESSAGE DU DIRECTEUR GÉNÉRAL

Au 31 mars 2016, moins de six mois se sont écoulés depuis mon entrée en fonction à la direction générale du Musée de la civilisation. Une période fébrile au cours de laquelle je me suis senti rapidement investi par l'enthousiasme qui anime les équipes de notre complexe muséal.

Ce sentiment a généré le partage d'idées novatrices, l'exploration de nouvelles avenues pour surprendre les visiteurs et les fidéliser avec les nouvelles technologies et a guidé l'ensemble de notre vision stratégique qui se concrétisera au cours des prochaines années.

Cette vision s'incarne dans un nouveau plan triennal 2015-2018, élaboré dans les premiers mois de mon mandat. Il vise à faire du Musée de la civilisation un lieu proposant une expérience exceptionnelle à ses visiteurs, un lieu de rassemblement et de partage, ouvert, pluriel et à l'écoute des besoins de sa communauté, engagé dans la révolution numérique, tout en étant reconnu comme une organisation efficiente.

L'année 2015-2016 en est aussi une de transition au plan de la programmation qui avait été passablement chamboulée à la suite de l'incendie de 2014. C'est maintenant chose du passé. Le Musée de la civilisation amorce une phase stimulante de son évolution.

Les besoins et les intérêts des familles demeurent en tête de liste de nos préoccupations. De nouveaux produits sont développés pour rejoindre efficacement cette clientèle, tout en continuant d'explorer de nouvelles avenues qui surprendront le visiteur avec, comme tremplin, ce qui a été fait depuis près de 28 ans.

Parmi les temps forts de la dernière année, l'exposition *Égypte magique* a connu un succès critique et public remarquable. L'exposition *Corps rebelles* n'a cessé, quant à elle, de surprendre et a remporté plusieurs distinctions tant au Québec qu'à l'international. Soulignons aussi l'exposition *Mutations. Les métiers d'art au Québec depuis 1930* qui a dynamisé la programmation du Musée de l'Amérique francophone.

Par ailleurs, des dizaines de milliers de personnes ont fréquenté des centaines d'activités culturelles, sans oublier l'assistance considérable aux visites commentées et aux ateliers éducatifs.

Au chapitre des collections, plusieurs donations toutes aussi pertinentes que remarquables ont contribué à enrichir la collection nationale sous la gouverne du Musée de la civilisation. Parmi celles-ci, les costumes de Radio-Canada et la cage de la Corriveau ont particulièrement suscité l'attention des médias.

Dans le cadre du Plan culturel numérique du Québec, des milliers d'objets et de documents ont été numérisés. Parallèlement, le Musée poursuit la conservation préventive des collections d'archives du Séminaire de Québec.

Le Musée de la civilisation tient aussi compte des nombreuses autres dynamiques numériques : expériences en exposition, présence constante sur les réseaux sociaux, outils transactionnels intégrés au site pour l'abonnement, la billetterie et la réservation d'activités culturelles.

Le défi du financement des institutions publiques est une préoccupation incessante quel que soit leur secteur d'activités. Le développement de partenariats et du mécénat ainsi que l'augmentation des revenus autonomes demeurent des avenues essentielles pour l'avenir des organismes comme le nôtre. Les années à venir seront, à ce titre, déterminantes.

Je me sens extrêmement privilégié d'être à la tête de cette institution portée par la créativité et le professionnalisme d'une équipe passionnée. Une institution dynamique qui regarde vers l'avenir avec l'appui indéfectible des membres du conseil d'administration et de la Fondation du Musée. Je les remercie tous pour leur implication active et dévouée.

Mes remerciements vont également à mon prédécesseur, Michel Côté, pour avoir laissé dans son sillage des réalisations qui ont marqué notre institution. Je salue son travail et l'ardeur avec laquelle il l'a accompli.



LE DIRECTEUR GÉNÉRAL,
STÉPHAN LA ROCHE



CONSEIL D'ADMINISTRATION ET COMITÉS

AU 31 MARS 2016

Le conseil d'administration du Musée de la civilisation est formé de neuf membres nommés par le gouvernement du Québec. Un de ces membres est désigné sur la recommandation de la Communauté métropolitaine de Québec. Les autres membres sont choisis après consultation d'organismes socioéconomiques et culturels, notamment d'organismes intéressés à la muséologie.

Madame Margaret F. Delisle, présidente
Madame Julie-Suzanne Doyon, vice-présidente
Monsieur Pascal Moffet, trésorier
Monsieur Louis Bouchard
Monsieur Michel Dallaire (MDA Architectes)
Monsieur Michel Dallaire (Cominar)
Monsieur Paul Dupont-Hébert
Madame Araceli Fraga
Madame Audrey Gagnon

COMITÉ DE VÉRIFICATION

Monsieur Pascal Moffet, président
Monsieur Louis Bouchard
Madame Margaret F. Delisle
Madame Araceli Fraga

COMITÉ DE GOUVERNANCE, ÉTHIQUE ET RESSOURCES HUMAINES

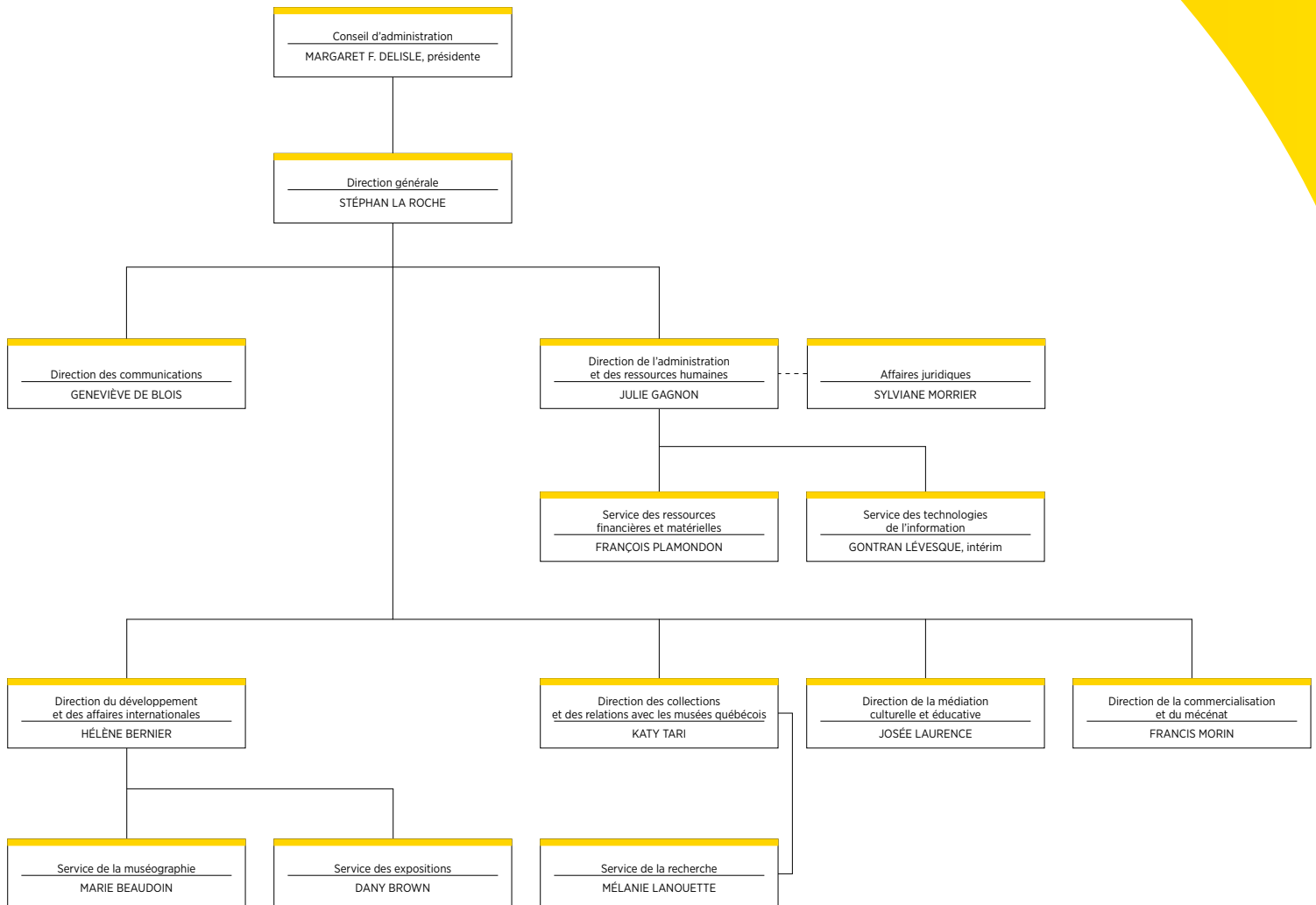
Madame Araceli Fraga, présidente
Madame Margaret F. Delisle
Madame Julie-Suzanne Doyon

COMITÉ DE DÉVELOPPEMENT DES COLLECTIONS

Monsieur Stéphan La Roche, président
Madame Valérie Laforge, secrétaire
Madame Diane Bisson
Monsieur Dany Brown
Monsieur Michel Dallaire (MDA Architectes)
Monsieur Yvon Desloges
Monsieur Benoît Légaré
Madame Andrée Lemieux
Monsieur Régnald Lessard
Madame Katy Tari

ORGANIGRAMME

AU 31 MARS 2016



PRÉSENTATION DU COMPLEXE MUSÉAL DU MUSÉE DE LA CIVILISATION



Le complexe muséal du Musée de la civilisation fait partie du réseau canadien et du circuit international des grands musées. Ses visiteurs ont ainsi l'occasion de découvrir l'histoire et l'expression de la culture du Québec, mais également de partager celles de sociétés différentes. Tenir ouvertes des fenêtres sur le monde est l'un des objectifs prioritaires de l'institution. Le faire grâce au dialogue des cultures, tout en privilégiant l'expérience québécoise, tel est aussi un objectif de première importance que s'est donné le Musée de la civilisation.

Le 19 décembre 1984, le Musée de la civilisation est constitué en vertu de la *Loi sur les musées nationaux*, laquelle établit les grandes fonctions de cette société d'État :

- faire connaître l'histoire et les diverses composantes de notre civilisation, notamment les cultures matérielle et sociale des occupants du territoire québécois, de même que celles qui les ont enrichies;
- assurer la conservation et la mise en valeur de la collection ethnographique et des autres collections représentatives de notre civilisation;
- assurer une présence du Québec dans le réseau international des manifestations muséologiques par des acquisitions, des expositions et d'autres activités d'animation.

LE MUSÉE DE LA CIVILISATION

La mission, le concept et les orientations du Musée de la civilisation ont été précisés dans un document approuvé par le Conseil des ministres, le 26 août 1987. On y mentionne que le Musée de la civilisation place la personne au centre de ses préoccupations; que sans négliger la recherche et la conservation, il donne priorité à la diffusion; qu'il est un musée ouvert, populaire, polyvalent et orienté vers la participation et l'interaction. Le Musée de la civilisation se veut donc plus qu'un lieu d'exposition : animation et activités éducatives complètent sa programmation et en font un véritable centre de diffusion de la culture. En novembre 2013, on a actualisé le concept culturel adopté lors de la constitution du Musée de la civilisation.

LE MUSÉE DE L'AMÉRIQUE FRANCOPHONE

Le Musée de l'Amérique francophone a été intégré au complexe en juin 1995 et son concept a été défini en avril 1996. Circonscrite autour du fait français en Amérique, sa mission s'articule autour de l'héritage constitué de collections diversifiées importantes et d'un lieu unique, le site du Séminaire de Québec. Les orientations adoptées en septembre 2012 précisent que cette institution doit rendre compte de la qualité exceptionnelle des collections et encourager l'approfondissement des connaissances tout en se dotant d'une médiation propre favorisant la participation et la démonstration. S'il s'appuie sur l'histoire, il se veut aussi contemporain. La francophonie au Québec et ailleurs dans le monde ainsi que sa relation avec d'autres communautés constituent son champ d'études tandis que sa démarche est pluridisciplinaire.

LA MAISON HISTORIQUE CHEVALIER ET LE MUSÉE DE LA PLACE-ROYALE

Le complexe muséal du Musée de la civilisation inclut aussi la Maison historique Chevalier et le Musée de la Place-Royale, l'interprétation et l'animation de cette dernière ayant été confiées à l'institution en novembre 1999, en vertu d'une entente avec le ministère de la Culture et des Communications.

LE CENTRE NATIONAL DE CONSERVATION ET D'ÉTUDES DES COLLECTIONS

Dernière composante inaugurée officiellement en mai 2005, le Centre national de conservation et d'études des collections (CNCEC) doit répondre aux besoins de l'ensemble des collections du Musée, dans un contexte de croissance des différents secteurs de collectionnement. Il entend également contribuer à la conservation du patrimoine d'autres institutions muséales de la Capitale nationale, dont le Musée national des beaux-arts du Québec, qui y loge une partie de ses collections.

PROGRAMMATION MUSÉALE

Exploiter l'interdisciplinarité, susciter la curiosité, questionner l'ici et l'ailleurs, l'histoire et la contemporanéité, favoriser le dialogue, la transmission et les regards croisés, s'arrimer aux enjeux d'actualité, sont les intentions qui guident les choix de la programmation du Musée de la civilisation.

En 2015-2016, de nombreux temps forts ont marqué son déploiement : de l'envoûtante magie des Égyptiens anciens, aux lignes de vie évoquées dans l'art contemporain des Autochtones d'Australie, à l'invisible révolution engendrée par les nanotechnologies et à l'évolution des métiers d'art québécois depuis 1930, sans oublier les hommages rendus aux précieux donateurs qui enrichissent les collections du Musée de la civilisation.

Alcoa est le partenaire de l'ensemble de la programmation des expositions du Musée de la civilisation.

MUSÉE DE LA CIVILISATION

ÉGYPTE MAGIQUE [1 500 m²]

27 MAI 2015 AU 10 AVRIL 2016

Une exposition organisée par le Rijksmuseum van Oudheden, Leiden, Pays-Bas, en coopération avec le Musée de la civilisation et avec la collaboration du British Museum, du Musée du Louvre et du Museo Egizio, Turin. Une présentation de La Capitale Assurance et services financiers et de Teknion, avec la collaboration du Secrétariat à la Capitale-Nationale, de Tourisme Québec, de l'Office du tourisme de Québec, du Fairmont Le Château Frontenac à titre d'hôtel officiel et du quotidien Le Soleil. Actuellement offerte pour une tournée en partenariat avec le Rijksmuseum van Oudheden.

Au-delà de la fascination qu'ont toujours suscitée l'architecture, l'art, les rites funéraires et la mythologie de l'Antiquité égyptienne, c'est par la magie que Maarten J. Raven, conservateur du département d'égyptologie du Rijksmuseum van Oudheden, a abordé cette remarquable civilisation et conçu l'exposition. Le partenariat durable avec l'institution néerlandaise a permis au Musée de la civilisation d'avoir accès à l'une des plus importantes collections égyptiennes accessibles dans le monde.

Selon un mythe égyptien, les dieux ont employé la magie pour créer le monde et conférer des pouvoirs aux hommes afin de les aider à survivre. Les anciens Égyptiens considéraient la magie à la fois comme une source de sagesse surnaturelle et un moyen d'orienter leur destin. La magie réglait leur vie au quotidien et liait leur monde à ceux des dieux et des morts.

La charge historique, culturelle et mystique de plus de 300 objets exceptionnels couvrant 3 000 ans d'histoire s'est révélée dans une muséographie captivante, rythmée par le cycle d'une journée écoulee en une heure, au gré des projections de l'œuvre multimédia de Jacques Collin, réalisée pour l'exposition.

Le corpus comptait notamment l'imposante statue de la déesse Sekhmet, l'une des pièces les plus imposantes jamais exposées au Musée de la civilisation. S'ajoutaient des statues de dieux et de prêtres, des papyrus, des objets et des livres de magie, des bijoux, des masques, des objets du quotidien et des figurines. Une de celles-ci, issue de la collection du Museo Egizio de Turin et représentant Nen-Oun-Ef, un homme qui aurait vécu à Thèbes il y a près de 3 500 ans, côtoyait pour la première fois la très populaire momie de ce même personnage, puisée dans les collections du Musée de la civilisation.



Pour prolonger l'expérience des visiteurs, une publication éponyme a été réalisée par le Musée en partenariat avec Beaux Arts magazine. Le prestigieux numéro hors-série était richement illustré et proposait plusieurs textes et articles captivants.

Par ailleurs, les mystères de la magie égyptienne ont inspiré les nombreuses activités de médiation culturelle et éducative : visites commentées, atelier famille (8 510 participants) sur le thème des hiéroglyphes et des amulettes, concerts commentés et une série de conférences avec l'égyptologue et proche collaborateur de l'exposition, Michel Guay.

L'enchantement, le prestige et la beauté des objets exposés ont été mis en avant-plan dans la stratégie communicationnelle et les activités de mécénat du Musée. L'exposition *Égypte magique* a enrichi l'offre touristique de la ville de Québec et fasciné tant le public scolaire que l'ensemble de la population québécoise. Cet engouement des publics cibles a été soutenu grâce, notamment, à une percutante campagne publicitaire nationale, au pavoisement extérieur et aux divers produits dérivés aux images égyptiennes. Les médias ont réservé à *Égypte magique* un accueil chaleureux et plusieurs mentions élogieuses. Ce succès avait débuté par une soirée de vernissage fort courue par le grand public, particulièrement par les 25-34 ans, précédée quelques jours avant d'un dévoilement de pièces majeures à la presse.

L'exposition *Égypte magique* bénéficiait du support financier de deux coprésentateurs importants : La Capitale Assurance et services financiers, qui célébrait son 75^e anniversaire, et l'entreprise Teknion. Cette dernière a profité de son partenariat avec le Musée pour bonifier sa collaboration en fournissant le mobilier permettant la réalisation d'une aire de repos située à proximité de la salle.





LIGNES DE VIE. ART CONTEMPORAIN DES AUTOCHTONES D'AUSTRALIE [795 m²]

21 OCTOBRE 2015 AU 5 SEPTEMBRE 2016

Une exposition réalisée par le Musée de la civilisation en collaboration avec la Kluge-Ruhe Aboriginal Art Collection de l'Université de Virginie.

Première exposition canadienne d'envergure à aborder ce thème, cette exposition a illustré à la fois la spécificité d'un art enraciné dans son territoire et le caractère universel de la relation entre l'homme et la terre-mère. Une centaine d'œuvres d'une grande beauté dévoilait la variété et la richesse des facettes de l'art contemporain des Aborigènes du continent et des Insulaires du détroit de Torrès. Elles se déployaient dans un espace évoquant le territoire australien, sa vastitude, ses couleurs ocres, sa végétation et son ciel bleu quasi permanent. Rythmée par des projections vidéo et des bornes interactives, l'exposition offrait une vision documentaire de cette civilisation plusieurs fois millénaire.

Pour prolonger l'expérience de la visite, un catalogue éponyme de 84 pages, magnifiquement illustré et riche des contributions des membres du comité scientifique, a été publié.

Par ailleurs, le Musée a concrétisé un rapprochement entre les nations autochtones des deux hémisphères grâce à deux expositions visibles des rues bordant le bâtiment du Musée. L'une, sur la rue de la Barricade, présentait des sculptures d'artistes autochtones d'Australie, tandis que la seconde, sur la rue Saint-Pierre, présentait *Là où le rêve porte* de l'artiste abénaquise-wendat, Christine Sioui-Wawanoloath.

Ce thème singulier a inspiré des actions culturelles et éducatives telles le parcours *De points en ligne!* initiant la famille à cet art et des conférences, notamment avec les sommités internationales en anthropologie des cultures autochtones australiennes que sont Françoise Dussart et Sylvie Poirier.

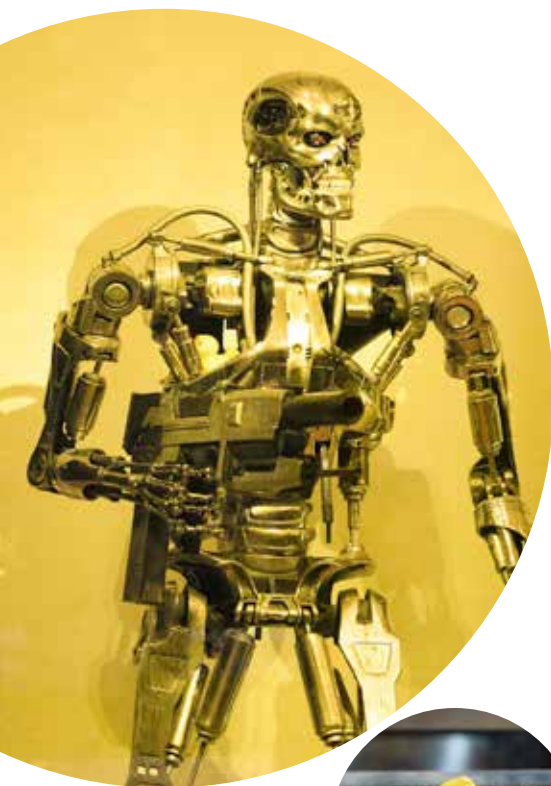
L'ouverture de cette exposition a été l'occasion de tenir le séminaire *Créativité et muséologie autochtone. Dialogue entre conservateurs et artistes autochtones d'Australie et du Québec*. Les participants ont pu analyser les expériences pratiques en muséologie qui abordent l'art autochtone et tisser de nouveaux liens professionnels.

NANOTECHNOLOGIES : L'INVISIBLE RÉVOLUTION [405 m²]

9 MARS 2016 AU 2 AVRIL 2017

Une exposition conçue et réalisée par le Musée de la civilisation avec la participation de PRIMA QUÉBEC et ses partenaires : Fonds de recherche du Québec (FRQ), FPIInnovations, Centre de Collaboration MiQro Innovation (C2MI), Centre de recherche industriel du Québec (CRIQ), École Polytechnique de Montréal, Institut de recherche Robert-Sauvé en santé et en sécurité du travail (IRSST), Institut national de la recherche scientifique (INRS), Université Concordia, Université de Montréal, Université du Québec à Montréal, Université Laval, Université McGill, Université de Sherbrooke et Arboranano.

Les technologies fascinent, l'infiniment petit intrigue. Les nanotechnologies, présentes dans plusieurs aspects de la vie quotidienne, offrent un potentiel extraordinaire tout en provoquant certains questionnements. Devant cette dualité, c'est avec une grande créativité et avec la participation de PRIMA QUÉBEC et de ses partenaires que le sujet des nanotechnologies a été abordé. Point de convergence de la culture et de la science, le Musée, propulsé par ses approches et ses concepts audacieux, fait à nouveau figure de modèle en conjuguant réalité, science, art et fiction pour placer au cœur du propos l'être humain appelé à s'interroger sur les innombrables impacts sociaux des nanotechnologies.





Nanotechnologies : l'invisible révolution offre un parcours qui sollicite le positionnement du citoyen face aux enjeux associés à la présence grandissante des nanotechnologies. Souvent inspirées par la science-fiction, qu'elles influencent réciproquement, les nanotechnologies revêtent parfois dans des mondes futuristes un caractère sombre, où l'humain est à la merci des développements technologiques. Ces représentations de l'avenir teintent les perceptions. Au cours des dernières décennies, l'enthousiasme généré par les découvertes scientifiques tend à créer une certaine méfiance du public face à la science. D'ailleurs, en parcourant l'exposition, les visiteurs sont appelés à réfléchir sur le phénomène et à prendre position : diront-ils oui ou non au développement des nanotechnologies?

Le défi de représenter l'infiniment petit a été relevé grâce à une judicieuse sélection d'objets de nature diverse et visibles à l'œil nu, à des interactifs, des audiovisuels, des illustrations et une œuvre participative faisant ainsi écho au monde de la science-fiction, aux avancées et applications scientifiques de même qu'aux merveilles de la nature. Par exemple, l'armure d'Iron Man et l'endosquelette de Terminator T-800 qui représentent l'image farfelue du super humain faisant appel aux nanotechnologies, un microscope à force atomique et un processeur de superordinateur Z13 de IBM illustrent les avancées des nanotechnologies en constante évolution tandis qu'un sifflet maya à trois chambres couvert du précieux pigment « bleu maya » et un couple de geckos à queue de feuille représentent les fascinantes caractéristiques de nanoparticules et de nanostructures naturelles.

Pour accompagner le visiteur dans son questionnement : un sympathique petit canard jaune agit au-delà de ses apparences. Le jouet collecte les réponses aux énoncés émis à divers moments dans l'exposition. Ceux-ci abordent notamment des questions d'éthique. En fin de parcours, le visiteur remet son canard puis ses résultats individuels sont compilés et livrés sous forme d'analyse graphique. Il peut ensuite voir les résultats globaux de tous les visiteurs ayant fait le parcours sur un écran de diffusion.

Assurée que le mariage des arts et de la science favorise la transmission du savoir à travers le spectre des sensibilités, l'équipe créative a fait appel à François-Joseph Lapointe, professeur-chercheur en biologie et artiste, pour concevoir une œuvre installative singulière. *Nanozen* consiste à renverser la question de l'influence des nanotechnologies sur l'humain par une expérience participative originale.

Autour de l'exposition, diverses activités culturelles et éducatives sont offertes pour solliciter davantage la réflexion, l'échange d'idées et l'expérimentation. Forte du potentiel de sa thématique et de l'originalité de son approche, l'exposition est prévue pour la tournée.

CITÉS BIDON [170 m²]

1^{er} AVRIL 2015 AU 10 JANVIER 2016

Cette surprenante exposition habitée de miniatures expressives portait à réfléchir en grand! Pour la première fois à Québec, on pouvait apprécier le talent et la minutie de l'artiste québécoise Karine Giboulo, sensible à la croissance effrénée des bidonvilles, phénomène dû à la mondialisation économique et à l'urbanisation. Les menus détails de ses œuvres reproduisaient des personnages, des situations du quotidien et des lieux avec une remarquable précision et un bouleversant message. Karine Giboulo a su faire basculer l'enchantement que provoquaient ses miniatures vers une sérieuse réflexion sur la surconsommation et sur ses conséquences.

L'exposition et ses activités de médiation offraient un regard amusant, mais aussi critique, sur le fonctionnement de la société et sur les problématiques que posent l'industrialisation, la consommation, l'urbanisation et la mondialisation.





C'EST NOTRE HISTOIRE. PREMIÈRES NATIONS ET INUIT* DU XXI^E SIÈCLE [710 m²]

RÉOUVERTURE LE 16 SEPTEMBRE 2015

Une présentation d'Hydro-Québec, en partenariat avec La Boîte Rouge vif, en collaboration avec le ministère de la Culture et des Communications, le ministère de l'Enseignement supérieur, de la Recherche, de la Science et de la Technologie, le Secrétariat aux affaires autochtones, le Conseil des arts et des lettres du Québec, le Programme d'aide aux musées de Patrimoine canadien, l'Université du Québec à Chicoutimi, l'Alliance de recherche Design et culture matérielle, l'Office national du film du Canada et le quotidien Le Soleil.

Fermée à la suite de l'incendie de 2014, voici que rouvrait cette exposition de référence forte d'une reconnaissance témoignée par le Prix d'histoire du Gouverneur général pour l'excellence des programmes en musée, *Histoire vivante!*. Cette reconnaissance soulignait l'immense travail collaboratif accompli pour sa conception et sa réalisation. L'exposition a été bonifiée de différents éléments de contenu et de forme. Parmi les améliorations apportées, l'ajout d'œuvres, d'objets et d'éléments d'information sur le processus collaboratif tenu avec les Premières Nations et des communautés Inuit. Des modifications ont aussi été apportées à la circulation et au design pour le confort des visiteurs et des groupes scolaires.

C'est notre histoire. Premières Nations et Inuit du XXI^e siècle offre une vision contemporaine de la diversité culturelle et des réalités autochtones du Québec. Une réflexion profonde sur ce que signifie être autochtone aujourd'hui à l'aide de près 400 objets, de projections sur grand écran, d'œuvres d'artistes autochtones contemporains et d'un grand récit en six étapes rédigées par une jeune écrivaine autochtone, Naomi Fontaine.

* Le Musée met de l'avant les ethnonymes autochtones par respect pour les langues vernaculaires

D'UN PÔLE À L'AUTRE. LA POÉSIE DES GLACES [150 m²]

30 SEPTEMBRE 2015 AU 3 JANVIER 2016

Une réalisation de Tara Expéditions. Présentée à l'intérieur de la programmation sur les enjeux du réchauffement climatique en Arctique, organisée par le Consulat général de France à Québec avec le co-parrainage du gouvernement du Québec, en marge de la Conférence de Paris sur le climat 2015.

Au nord, une banquise. Au sud, une terre. Aux deux pôles, le jour et la nuit, le froid et la glace. 35 photographies prises dans l'océan Arctique puis en Antarctique, témoignant des expéditions polaires par Vincent Hilaire, reporter de presse fasciné par la nature, particulièrement par les mers et les déserts. Empreintes d'humanité et d'une grande esthétique, les images de grandes dimensions illustrent ces contrastes.

MANGER ENSEMBLE [170 m²]

30 MARS AU 21 AOÛT 2016

En partenariat avec la Chaire de recherche du Canada en patrimoine ethnologique de l'Université Laval et Idéeclic, dans le cadre du programme Musée virtuel du Canada. | L'artiste Catherine Bélanger bénéficie du soutien de la mesure d'aide Première Ovation de la Ville de Québec et du ministère de la Culture et des Communications du Québec. Recueil de gestes pour nourrir est une coproduction d'Avatar, centre en art audio et électronique et de La Bande Vidéo de Québec.

Dans le cadre du programme du Musée virtuel du Canada, le Musée de la civilisation inaugurerait en 2013 l'exposition virtuelle *Manger ensemble!*, au grand plaisir des internautes curieux d'en savoir plus sur le patrimoine alimentaire du Québec et sur sa fascinante diversité. Dans l'objectif de joindre tous ses publics et de faire de ce thème aussi rassembleur une expérience vivante, le Musée a créé, en 2016, une version en salle. Une savoureuse variété d'objets, près de 80, y nourrissait le parcours de souvenirs de famille et d'enfance à l'intérieur d'une muséographie colorée, invitante et chaleureuse sans oublier l'immersion dans l'univers docu-artistique de l'artiste québécoise Catherine Bélanger, *Recueil de gestes pour nourrir*.

CORPS REBELLES [796 m²]

11 MARS 2015 AU 4 AVRIL 2016

Une création du Musée de la civilisation avec la participation de Moment Factory, présentée par Loto-Québec avec la collaboration de la Ville de Québec, du Conseil des arts et des lettres du Québec, du Consulat général de France, de l'Institut italien de culture de Montréal, du Fairmont Le Château Frontenac à titre d'hôtel officiel et du quotidien Le Soleil. Cette exposition est actuellement offerte pour la tournée et sera présentée du 13 septembre 2016 au 5 mars 2017 au Musée des Confluences, à Lyon, France.

Inaugurée au cours du précédent exercice financier, cette exposition toute en musique et en mouvement n'a cessé de surprendre. Son point culminant, le Studio. Un espace de médiation culturelle où la création s'est dévoilée au public lors de 14 résidences de création en danse contemporaine avec des artistes québécois, français et italiens vues par 5 815 visiteurs, ainsi que lors des ateliers, et par l'expérience participative *Danser Joe*, une adaptation de l'œuvre *Joe* de Jean-Pierre Perreault par Moment Factory.

Corps rebelles

Mise en nomination aux 2015 Global Fine Arts Awards dans la catégorie Fringe/Alternative pour son aspect novateur et son esthétisme.

DISTINCTIONS

Danser Joe

Prix *Multimedia Art Innovative OR* dans le cadre du Festival International de l'Audiovisuel et du Multimédia sur le Patrimoine 2015 (FIAMP) à Budapest, organisé par le Comité international pour l'audiovisuel et les technologies de l'image et du son dans les musées (AVICOM).

Prix *Audiovisuel et multimédia Télé-Québec* dans le cadre des Prix de la Société des musées du Québec (SMQ) 2015.



Les acquisitions en exposition

Régulièrement, des objets et des documents intègrent la collection nationale, grâce à la bienveillance et à la générosité de donateurs ayant la conviction que le patrimoine doit être conservé, partagé et diffusé. Certaines de ces récentes donations ont fait l'objet d'une exposition.



NOS MÈRES [150 m²]

22 AVRIL AU 7 SEPTEMBRE 2015

Pour souligner la donation de M. René Jacob, cette exposition a mis en valeur 21 fabuleux dessins de l'artiste aux multiples talents Clémence DesRochers, racontés dans autant de textes de son ami, l'écrivain et éditeur René Jacob. À travers ses dessins aux caractères naïfs, Clémence DesRochers a dépeint de petits portraits de la société québécoise sous les traits de la famille de René Jacob, de ses souvenirs d'enfance, de sa mère et... de ses chats!

MÉMOIRE DE VILLAGE

22 JUIN AU 10 DÉCEMBRE 2015

Une sélection de cinq œuvres d'art populaire de Thérèse Sauvageau, tirées de sa donation qui en compte 82. Des scènes pittoresques de son village, Grondines, témoignant de la vie rurale traditionnelle du siècle dernier. Cette exposition se voulait un hommage à l'artiste, décédée en 2012, et à son œuvre.

UNE PÊCHE D'EXCEPTION

22 JUIN AU 10 DÉCEMBRE 2015

Une exposition du Musée de la civilisation conçue par les étudiants du cours Mise en valeur des patrimoines du Département des sciences historiques de l'Université Laval.

Puisés dans la donation Richard Gauthier, près de 40 objets sélectionnés témoignent d'activités de pêche - l'équipement, le savoir-faire, le développement des clubs de chasse et de pêche - et d'activités économiques et de loisir ont nourri l'appréciation que vouent grand nombre de Québécois à la pêche. Pour l'occasion, les Éditions Continuité et le Musée de la civilisation ont lancé le numéro d'été du magazine Continuité sous le thème *Pêche aux trésors*.

DU NOUVEAU DANS LES COLLECTIONS [110 m²]

26 SEPTEMBRE 2015 AU 23 OCTOBRE 2016

Une sélection évolutive des objets ajoutés récemment à la collection nationale met en relief les axes de collectionnement et l'esprit pluridisciplinaire des collections du Musée de la civilisation.



Expositions en cours entre le 1^{er} avril 2015 et le 31 mars 2016

TIRÉES PAR LES CHEVAUX! LA COLLECTION DE VOITURES HIPPOMOBILES PAUL-BIENVENU [405 m²]

26 FÉVRIER 2015 AU 17 JANVIER 2016

Une judicieuse sélection de 18 des plus belles et des plus significatives voitures hippomobiles provenant de la donation Paul-Bienvenu. Mises en valeur par une muséographie rappelant les routes du Québec, en été comme en hiver, elles ont su projeter le visiteur au XIX^e siècle, durant l'âge d'or des véhicules hippomobiles.

AU CŒUR DE NOTRE HISTOIRE [110 m²]

20 NOVEMBRE 2014 AU 9 AOÛT 2015

Avant que ne rouvre l'exposition *C'est notre histoire. Premières Nations et Inuit* du XX^e siècle*, fermée à la suite de l'incendie de 2014, une sélection d'une soixantaine d'objets liés à chacune des 11 nations autochtones soulignait la contribution des Premières Nations et des Inuit au développement de la société québécoise. Cette exposition occupait la mezzanine située dans l'exposition *Le Temps des Québécois*.

* Le Musée met de l'avant les ethnonymes autochtones par respect pour les langues vernaculaires.

IMAGE X IMAGE. LE CINÉMA D'ANIMATION À L'ONF [795 m²]

4 JUIN 2014 AU 23 AOÛT 2015

Une exposition conçue et réalisée par le Musée de la civilisation, avec la participation de l'ONF et la collaboration du Fairmont Le Château Frontenac, à titre d'hôtel officiel, et du quotidien Le Soleil.

Pour souligner le 75^e anniversaire de l'Office national du film du Canada (ONF), cette exposition proposait une incursion dans l'univers de la création du film d'animation en retraçant les débuts du cinéma d'animation et les débuts de l'ONF.

LE TEMPS DES QUÉBÉCOIS [670 m²]

DEPUIS LE 23 JUIN 2004

Une collaboration spéciale de l'Office national du film du Canada et de Radio-Canada.

Présentation des hauts et des bas, des tensions et des reculs qu'ont connus les habitants du territoire québécois au fil des générations. Une société courageuse qui s'est battue pour vivre en français, pour instaurer des institutions à son image et pour affirmer sa culture tout en accueillant de nouveaux arrivants.

IL ÉTAIT UNE FOIS... [220 m²]

DEPUIS LE 22 JUIN 2010

Une création du Musée de la civilisation présentée par la Banque Laurentienne.

Espace ludique destiné aux plus jeunes souhaitant plonger dans le monde imaginaire qui berce depuis toujours leurs rêves. De magnifiques costumes de personnages populaires, des évocations de lieux incontournables et des objets empreints de magie les invitent à vivre leurs histoires préférées ou à les réinventer.

TOUR DE TERRE [150 m²]

DEPUIS LE 10 OCTOBRE 2007

Conçue et réalisée en partenariat avec le Centre de démonstration en sciences physiques du Collège François-Xavier-Garneau de Québec.

Quelles sont les forces qui modèlent la Terre dans son ensemble? C'est la question qui guide chacun des thèmes abordés dans cet espace tout aussi ludique qu'instructif et richement interactif.

Expositions temporaires hors salle

20^E ÉDITION DU CONCOURS D'ÉCRITURE ET DE DESSIN *LE SOLEIL* [60 m²]

9 AVRIL AU 24 MAI 2015

Une fois de plus, à l'occasion du concours annuel du journal *Le Soleil*, le corridor du Musée s'est coloré de jeunesse et d'inspiration en se tapissant des dessins et textes des élèves d'écoles secondaires publiques et privées.

PARKING-SCULPTURE OU SCULPTURE-PARKING

5 AU 17 MAI 2015

En marge du concours *Une place à nommer* lancé par la Commission de la capitale nationale du Québec et la Ville de Québec pour l'aménagement du stationnement situé face au Musée de la civilisation, 14 étudiants de l'École d'architecture de l'Université Laval ont présenté de surprenantes propositions pour cette future aire de stationnement en imaginant d'en faire une certaine forme de prolongement du Musée. Sous la direction de l'architecte et professeur Jacques Plante.

EXPO PROTOTYPE

29 AU 31 MAI 2015

Comme chaque année, le fruit des apprentissages des finissants de l'École de design de l'Université Laval a été présenté. Une relève fière de ses accomplissements.

LA VOLIÈRE DU MUSÉE DE LA CIVILISATION

13 MAI 2014 AU 20 SEPTEMBRE 2015

La Volière du Musée de la civilisation a été financée par la Fondation Alcoa. Chacun des neuf artistes a remporté une bourse offerte par la Fondation Alcoa. Une bourse additionnelle a été décernée aux artistes Roger Dumont et Patrick Lavallée pour leurs œuvres, respectivement Pégaz et Dualité, intégrée aux collections du Musée de la civilisation.

Dans la vitrine extérieure donnant sur la rue de la Barricade, figuraient de fabuleuses créatures aériennes sélectionnées à la suite d'un appel lancé aux artistes en art populaire du Québec, en marge de l'exposition *Esprits libres* (2013-2014). Elles semblaient s'envoler en exhibant fièrement l'ingéniosité de leurs créateurs qui les ont confectionnées à partir de matériaux de récupération.

MUSÉE DE L'AMÉRIQUE FRANCOPHONE

MUTATIONS. LES MÉTIERS D'ART AU QUÉBEC DEPUIS 1930 [275 m²]

DEPUIS LE 25 NOVEMBRE 2015

Exposition réalisée en collaboration avec le Musée des maîtres et artisans du Québec (MMAQ, Montréal). Présentée à la fois au Musée de l'Amérique francophone et, jusqu'au 31 janvier 2016, au MMAQ à Montréal.

Les métiers d'art marquent la culture québécoise par l'ingéniosité de leurs créateurs, le choix et le travail des matériaux, le design et le processus de réalisation en constant renouvellement, et, enfin, par l'effervescence qui les caractérise. Le Musée se fait ainsi l'écrin de belles œuvres témoignant de l'identité québécoise, de ses expressions artistiques et de son sens esthétique. Dans le contexte de l'Année canadienne des métiers d'art en 2015, l'exposition *Mutations. Les métiers d'art au Québec depuis 1930* vise à bousculer les perceptions à l'égard de ce secteur trop souvent associé à un artisanat passéiste. L'esprit résolument contemporain et les savoir-faire des créateurs multidisciplinaires y sont révélés tout en soulignant la mutation des pratiques des maîtres et artisans du Québec qui transforment et renouvellent leurs métiers.

Dans une muséographie sobre et aérée, chaque objet est présenté selon les savoir-faire des artisans et des artistes. Leur variété se déploie – violon, bijoux, vases, tapisserie, meubles, œuvres contemporaines – et embrasse la diversité des pratiques qui composent le monde des métiers d'art. En les regroupant selon les approches – artisanale, industrielle, environnementale et artistique –, l'exposition propose une vision inclusive favorisant le décloisonnement du milieu.



Cette exposition sensibilise son public à l'impact des artistes et artisans québécois qui, suivant les grandes traditions du travail du bois, de la céramique, des textiles et du métal, continuent à innover et à créer des pièces uniques et en série. C'est dans cet esprit que les visiteurs ont participé aux ateliers offerts pour chaque discipline. Ces ateliers ont mené à la création d'œuvres collectives dont deux, l'une de céramique et l'autre de bois, ont été dévoilées tandis que la troisième, faite de textile, devrait l'être en 2016-2017.

Finalement, le Musée de la civilisation et le Musée des maîtres et artisans du Québec, avec la contribution de Bruno Andrus, ont coédité une publication de 74 pages montrant le talent et l'élan créateur de nombreux artistes et artisans québécois, mais aussi leur présence dans les patrimoines personnels autant que dans la collection nationale.

Expositions en cours entre le 1^{er} avril 2015 et le 31 mars 2016

RÉVÉLATIONS. L'ART POUR COMPRENDRE LE MONDE [275 m²]

6 MARS 2013 AU 27 SEPTEMBRE 2015

Une exposition conçue et réalisée par le Musée de la civilisation avec la participation du Séminaire de Québec.

Des œuvres des écoles européennes du XV^e au XIX^e siècle et d'artistes canadiens de renom soulignaient la contribution des prêtres du Séminaire de Québec à l'ouverture de la société québécoise sur le monde et à son émancipation culturelle. Réalisée à l'occasion du 350^e anniversaire du Séminaire de Québec.

LA COLONIE RETROUVÉE [405 m²]

1^{ER} MAI 2013 AU 13 AOÛT 2017

En partenariat avec la Commission de la capitale nationale du Québec.

Cinq années de fouilles sur le promontoire de Cap-Rouge ont mis au jour le site de la première colonie française en Amérique du Nord. L'exposition témoigne des travaux archéologiques et présente une page inédite de l'histoire nord-américaine.

PARTIR SUR LA ROUTE DES FRANCOPHONES [355 m²]

DEPUIS LE 10 MARS 2010

L'Amérique française sous l'angle des migrations prend forme avec les périples des Français vers l'Amérique du Nord, puis avec ceux des Canadiens français vers les États-Unis et l'Ouest canadien, ainsi que ceux des Acadiens et des Métis. Mouvances et ancrages constituent la trame de cette exposition où les parcours des migrants, pleins d'espoir ou victimes de l'histoire, en tissent les récits de vie.

LE CIRCUIT D'INTERPRÉTATION DU SITE DU SÉMINAIRE DE QUÉBEC - Extérieur

DEPUIS LE 19 SEPTEMBRE 2006

Réalisé en partenariat avec La Commission de la capitale nationale du Québec et le Séminaire de Québec.

Neuf panneaux d'interprétation illustrés et trilingues font découvrir aux passants ce haut lieu d'activités religieuses, éducatives et sociales.



MAISON HISTORIQUE CHEVALIER

QUATRE SIÈCLES DE VIE

DEPUIS LE 11 JUILLET 2015

En déambulant dans ce réel fleuron du patrimoine architectural du Québec, on découvre le mobilier et les accessoires de la vie de tous les jours du XVIII^e au XX^e siècle. Une expérience authentique dans le quotidien des habitants de cette demeure et de la place Royale au fil du temps... Le voyage s'étend de l'édification de la maison en 1752 à sa transformation lors des grands travaux de réfection de Place-Royale durant les années 1950 et 1960, en passant par les bombardements de la Conquête et par sa conversion en auberge. Les curieux peuvent pousser plus loin la visite jusque dans les voûtes et les combles en compagnie de nul autre que Jean-Baptiste Chevalier! Cette visite virtuelle est disponible sur les bornes multimédias réalisées par un groupe d'étudiants de l'École d'architecture de l'Université Laval.

LA CORRIVEAU. DE LA NOIRCEUR À LA LUMIÈRE

11 AU 15 NOVEMBRE 2015

Suivant l'annonce de l'authentification de la célèbre cage de la Corriveau et son entrée dans la collection nationale du Musée, la Maison historique Chevalier a accueilli dans sa voûte l'objet mythique, accompagné de documents inédits d'archives, qui a gravé l'imaginaire collectif par la sombre histoire entourant le personnage de Marie-Joséphite Corriveau. La démarche d'authentification a été réalisée grâce à la collaboration de divers experts, soutenue par la Société d'histoire régionale de Lévis. Au-delà des nombreuses légendes, la cage de la Corriveau est un témoin et un symbole porteur d'une meilleure compréhension de l'évolution de la société québécoise.

1 669 personnes ont participé à la visite animée.

450 personnes ont assisté à l'une ou l'autre des trois conférences avec les experts.



MUSÉE DE LA PLACE-ROYALE

PLACE-ROYALE EN PLEINE CROISSANCE [115 m²]

COMME NULLE PART AILLEURS [115 m²]

TROIS SIÈCLES DE COMMERCE [50 m²]

DEPUIS LE 18 NOVEMBRE 1999

De l'occupation amérindienne du territoire jusqu'aux années 1990, la place Royale joue un rôle déterminant dans l'histoire de Québec. Au cours de ses 400 ans, le site de fondation de Québec est le centre de nombreuses activités : lieu de passage, centre d'affaires, milieu de vie.

CHAMPLAIN RETRACÉ, UNE ŒUVRE EN 3 DIMENSIONS [130 m²]

DEPUIS LE 14 MAI 2008

En partenariat avec l'Office national du film du Canada.

Conjuguant images d'animation et performance d'acteurs, le cinéaste Jean-François Pouliot pose son regard en trois dimensions sur Champlain, personnage mythique de l'histoire du Québec. Non moins fascinante, une maquette réalisée par Michel Bergeron montre Québec en 1635, année de la mort de Champlain.

PLACE-ROYALE EN 1800 [188 m²]

DEPUIS LE 18 NOVEMBRE 1999

Dans l'habitat de Charles-Édouard Grenier, maître tonnelier, les jeunes visiteurs enfilent leurs habits et découvrent les façons de vivre au XVIII^e siècle.

ACTION CULTURELLE ET ÉDUCATIVE

La relâche *Follement Égypte*, parmi les plus fréquentées de l'histoire du Musée

- 24 200 visiteurs
- 7 jours
- Près de 15 activités et animations

Au cours de l'année 2015-2016, pas moins de 308 activités culturelles de toutes sortes ont été réalisées et fréquentées par plus de 53 000 personnes.

C'est sans compter les innombrables visites commentées et ateliers éducatifs reliés aux différentes expositions ainsi qu'à la mise en valeur des collections, tels les rencontres spectacles *Trésors de la capitale*, produites en collaboration avec la Commission de la capitale nationale du Québec, où six objets de la collection nationale sont dévoilés, et les 10 concerts de l'orgue 1753 produits grâce au Fonds Hubert-et-Florence-Laforge.

Le Musée de la civilisation est un lieu reconnu pour ses multiples rencontres et échanges. Avec ses invités tous plus passionnants les uns que les autres, tels Julie Payette, Philippe Falardeau ou Clémence Desrochers, la 5^e édition de la série *Le monde vu par...* a rempli le hall à tout coup.

Ce fut également le cas pour l'événement *Décoder le monde* sur le thème de la nordicité, organisé avec le Fonds de recherche du Québec, l'Université Laval et le Centre de démonstration en sciences physiques. En trois jours de programmation :

- 35 activités
- 60 intervenants, conférenciers, artistes et animateurs
- 3 500 participations
- 50 publications Facebook et Instagram atteignant 220 000 visionnements et 10 000 interactions

Temps fort de la programmation éducative, la relâche *Follement Égypte* a fait pas moins de 24 200 heureux durant sept jours apparaissant comme l'une des plus fréquentées de l'histoire du Musée. Une quinzaine d'activités et d'animations les ont transportés au pays des pharaons tandis que le simulateur *GÉNIAL!* de Télé-Québec les a propulsés aux quatre coins de la planète!

Les bénévoles contribuent au bon fonctionnement de nombreuses activités et ont été particulièrement actifs lors de la semaine de relâche. On compte sur 160 bénévoles pour 15 439 heures données au cours de la dernière année au Musée.

Une institution engagée

Le Musée de la civilisation a signifié encore cette année son engagement citoyen comme en témoigne son rôle de point de chute à l'opération *25 000 tuques!* destinée aux réfugiés syriens et par sa spontanéité à organiser un rassemblement pacifique à la suite des attentats de Paris, en novembre 2015.



Activités culturelles et éducatives, complexe muséal, 2015-2016

	NOMBRE	FRÉQUENTATION
Activités culturelles	308	53 630
Activités éducatives	22	140 779
Visites scolaires	—	56 611



FRÉQUENTATION DU COMPLEXE MUSÉAL DU MUSÉE DE LA CIVILISATION

En 2015-2016, le nombre total d'entrées aux portes dans les quatre établissements publics du complexe muséal, soit le Musée de la civilisation, le Musée de l'Amérique francophone, le Musée de la Place-Royale et la Maison historique Chevalier, a été de 807 862 ce qui représente une augmentation de 6,21 % comparativement à l'an dernier.

La fréquentation du Musée de la civilisation

L'année 2015-2016 a été caractérisée par une hausse de l'achalandage de 12 682 entrées (2,41 %) comparativement à l'exercice précédent, soit 538 502 entrées aux portes contre 525 820 en 2014-2015. Au 31 mars 2016, le Musée avait cumulé, depuis son ouverture officielle en octobre 1988, 17 589 144 entrées.

Une visite très satisfaisante au Musée de la civilisation

Le taux de satisfaction générale est très élevé. En effet, 18 % des visiteurs se disent enchantés de leur visite au Musée alors que 78 % se déclarent très satisfaits ou satisfaits. Quant à l'exposition vedette *Égypte magique*, le pourcentage combiné de visiteurs très satisfaits ou satisfaits est de 99 %.

EXPO-VEDETTE ÉGYPTE MAGIQUE

Les répercussions de l'exposition vedette

- 90 % des personnes interrogées ont visité l'exposition vedette.
- 24 % des visiteurs touristes sont venus à Québec en partie ou surtout pour *Égypte magique* et 7 % disent avoir prolongé leur séjour à Québec pour la visiter.
- Cette exposition a attiré un nouveau public alors que 38 % des visiteurs en étaient à leur première visite au Musée de la civilisation et 58 % à leur première visite à Québec.

Fréquentation des composantes du complexe muséal

SITE	2014-2015	2015-2016	ÉCART
Musée de la civilisation	525 820	538 502	2,41 %
Musée de l'Amérique francophone incluant la Chapelle et la boutique	94 753	93 881	- 1 %
Musée de la Place-Royale	109 873	113 778	3,55 %
Maison historique Chevalier	16 025	41 512	159 %
Voûtes Maison historique Chevalier	14 178	20 189	42,4 %
Complexe muséal	760 649	807 862	6,21 %

En 2015-2016, le Musée de l'Amérique francophone a enregistré une très légère baisse de 1 % malgré son ouverture exclusivement les fins de semaine à partir de décembre 2015. Au 31 mars 2016, l'institution affichait un total de 2 860 661 entrées aux portes depuis son intégration au Musée de la civilisation, le 1^{er} juin 1995.

À la place Royale, une hausse de fréquentation est remarquée tant du côté du Musée de la Place-Royale qui, entre le 1^{er} avril 2015 et le 31 mars 2016, enregistrait une augmentation de 3,55 % comparativement à l'exercice financier 2014-2015, que pour la Maison historique Chevalier dont la fréquentation a augmenté de 159 %, à la suite de l'ouverture d'une nouvelle exposition. Mentionnons que la Maison historique Chevalier avait été fermée six mois en 2014-2015 pour des travaux de réfection. Par ailleurs, le Musée de la Place-Royale a subi des ajustements d'horaire d'ouverture de même type que le Musée de l'Amérique francophone sans accuser de baisse d'achalandage.

**Fréquentation des activités culturelles et éducatives
et accueil des groupes en visite autonome, par site, 2015-2016**

SITE	ACTIVITÉS CULTURELLES	ACTIVITÉS ÉDUCATIVES	GROUPES EN VISITE AUTONOME	TOTAUX
Musée de la civilisation	33 031	116 886	33 008	182 925
Musée de l'Amérique francophone	6 960	3 016	467	10 443
Musée de la Place-Royale	12 870	18 325	2 238	33 433
Maison historique Chevalier	769	2 552	—	3 321
Complexe muséal	53 630	140 779	35 713	230 122



COLLECTION NATIONALE

Les nouvelles acquisitions

La collection nationale, sous la responsabilité du Musée de la civilisation, cumule des acquisitions significatives et d'importance nationale en adéquation avec le projet culturel de l'institution. Tournée vers un élargissement de ses champs thématiques et la nature polysémique des collections, c'est à travers une lecture transversale de l'univers social que celles-ci se sont développées. Plusieurs donations, toutes aussi remarquables les unes que les autres, ont contribué à enrichir la collection du Musée de la civilisation en 2015-2016.

Parmi celles-ci mentionnons :

Secteur des arts du spectacle vivant et des arts de l'écran

- 143 costumes du costumier de la Société Radio-Canada accompagnés d'archives photographiques et vidéo
- Un gilet et une veste de scène ayant été portés par le chanteur et multi-instrumentiste André Fortin dit *Dédé Fortin* s'ajoutent aux guitares et lunettes d'aviateur déjà acquises de la succession de l'artiste

Secteur du patrimoine historique

- La cage de la Corriveau
- Un fauteuil et une armoire de style Louis XV
- Un buffet à deux corps de style Louis XIII

Secteur de la création et de l'innovation

- Trois tapisseries du hautelissier Marcel Marois
- Une maquette de Place-Royale réalisée pour l'Exposition universelle de New York de 1939

Secteur de la structuration de la société et du pouvoir

- Un sceau à cachet portant les initiales de Sir Wilfrid Laurier
- Une affiche représentant un avis de recherche des Felquistes (octobre 1970)

Le chantier de numérisation des collections dans le cadre du Plan culturel numérique du Québec

Les activités de numérisation amorcées dans le cadre du Plan culturel numérique du Québec (PCNQ) se sont poursuivies. Annoncé en 2014 par le ministère de la Culture et des Communications, ce chantier implique la prise de vue de pièces provenant de différents secteurs de la collection d'objets et la numérisation de documents d'archives issus de fonds privés et du fonds du Séminaire de Québec, dont plusieurs documents inscrits au registre *Mémoire du monde* de l'UNESCO.

Au terme de l'année financière 2015-2016, ce sont plus de 4 300 objets qui ont été photographiés et près de 19 000 documents numérisés.

La diffusion de contenus numériques des collections dans la section *Objets vedettes* du site Internet du Musée et par l'entremise des médias sociaux assure une large visibilité des collections. De même, la mise en ligne des contenus de la nouvelle base de données TMS sur les réseaux Info-Muse et Artefacts-Canada contribue à court terme à en accroître l'accessibilité au bénéfice de la communauté muséale et scientifique.

La conservation préventive des archives

L'année 2015-2016 était la troisième année des travaux de conservation préventive des collections d'archives du Séminaire de Québec dont l'échéancier initial s'échelonnait sur cinq ans. Cette vaste et délicate opération a pour objectif d'améliorer les conditions de conservation des documents, ralentir leur dégradation, assurer leur traçabilité, augmenter l'accessibilité des collections tant physiquement (par la consultation) que virtuellement (par leur reproduction), et optimiser l'utilisation des espaces de réserve du Musée de l'Amérique francophone où les documents sont toujours gardés. S'il appert désormais qu'une prolongation sera essentielle pour atteindre les objectifs, d'importantes avancées ont été réalisées au cours de



la dernière année. Les interventions du Musée suivent des méthodes standardisées et simplifiées afin que tous les documents dans tous les secteurs soient traités. La mise à niveau de certains secteurs, comme les cartes et plans en tiroirs, les supports publicitaires et les images pieuses est complétée. Le travail se poursuit sur d'autres collections, telles que les œuvres sur papier et les cartes et plans roulés. En outre, le traitement des documents textuels et des manuscrits classés au registre *Mémoire du monde* de l'UNESCO est toujours priorisé.

Les collections

Au 31 mars 2016, la collection nationale compte 625 000 objets enregistrés dont :

- 218 682 artefacts et œuvres d'art
- 4 255 spécimens de science naturelle
- 224 031 documents d'archives
- 70 092 livres

La collection compte également 3 883 artefacts et œuvres d'art, 127 334 livres et environ 1 km linéaire d'archives historiques non enregistrés.



EN CHIFFRES

Prêts d'objets de collection et de documents d'archives

- 54 prêts courants pour 1 581 objets
- 5 prolongations de prêts pour 83 objets
- 11 nouveaux contrats de prêts pour 274 objets
- 1 nouveau contrat de prêt pour 3 documents d'archives

Nouveaux emprunteurs

- Art Gallery of Windsor
- Département de l'Isère (Musée dauphinois)
- La Pulperie de Chicoutimi
- Musée canadien de l'histoire
- Musée de Sainte-Anne
- Musée des communications et d'histoire de Sutton
- Musée national des beaux-arts du Québec
- Musée québécois de culture populaire
- Musée Royal 22^e Régiment
- Société d'art et d'histoire de Beauport
- Université Laval - Bibliothèque des sciences humaines et sociales

Restauration par le Centre de conservation du Québec

- 2 123 heures consacrées aux collections du Musée
- 13 œuvres, objets ou éléments architecturaux ont été restaurés
- 5 éléments de mobilier et 1 sculpture en cours d'expertise
- 23 œuvres, objets et éléments de mobilier en cours de restauration

Fréquentation de la salle de consultation du Musée de l'Amérique francophone

- 259 services personnalisés de référence et de consultation sur place
- 1 089 documents consultés

Reproduction et droits

- 239 demandes d'images et 1 766 droits de reproduction accordés
- 1 902 images transférées (dont 1 229 images ayant servi à donner de la visibilité au Musée)

Numérisation des collections et des archives historiques

- 4 301 objets et 18 990 documents

La gestion des collections

Entreprise lors de l'année financière précédente, l'implantation du logiciel *The Museum System* (TMS) s'est effectuée en deux périodes. D'abord les objets et les archives en mai 2015, ensuite les livres rares en février 2016 (CUBIQ). En tout, près de 100 employés du Musée utilisent ce système dans le cadre de leur travail. Il s'agissait de la première phase du projet GIPA (Gestion des informations patrimoniales et associées). La seconde phase a été amorcée avec l'étude de faisabilité pour la diffusion en ligne des collections via le site Internet du Musée et doit se poursuivre dans la prochaine année financière.

Le Centre national de conservation et d'études des collections

Composante du complexe muséal du Musée de la civilisation, le Centre national de conservation et d'études des collections (CNCEC) centralisera à moyen terme l'ensemble des collections – objets et œuvres, archives historiques et bibliothèque de livres rares et anciens – avec l'assurance de fournir les conditions de conservation requises. Une mise à niveau des normes de conservation préventive dans des conditions optimales pour les collections d'archives est déployée. Véritable chantier, cette minutieuse préparation est préalable au transfert des collections au CNCEC.

Donateurs 2015-2016

Affaires autochtones et Développement
du Nord Canada - Bibliothèque ministérielle
Arsenault, Thomas
Bélangier, Diane
Cinq-Mars, Marcelle
Delrieu, Juliette
Desaulniers, André
Désy, Claude
Dubé-D'Amours, Nicole
Dubois, Bruno
Dubuc, Bernard
Dubuc-Jacob, Julie
Fortin, Sylvie
Gagnon-Marquis, Florence
Marois, Marcel
Martin, Hubert
Mathieu, Jocelyne
Musée François-Pilote
Peabody Essex Museum
Rochon, Louise
Rouleau, Juliette
Roy, Serge
Roy-Dion, France
Société Radio-Canada
Sœurs du Bon Pasteur
Sœurs de la Charité de Québec
Sylvain, Guy
Veilleux, Jean-Claude
Ville de Sherbrooke

EXPÉRIENCES MUSÉALES NUMÉRIQUES

Vers une diffusion de la collection nationale

En attendant la diffusion complète des collections en ligne, la section *Objets vedettes* du site Web du Musée de la civilisation présente une sélection d'objets phares de la collection nationale qui ont contribué à façonner l'identité québécoise.

Une présence en ligne

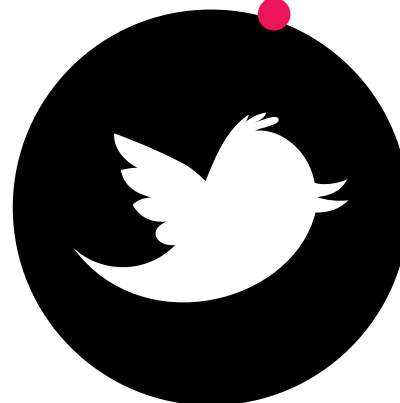
L'exposition *Égypte magique* ainsi que l'histoire de Marie-Joséphite Corriveau et le transfert de propriété de la cage dans la collection nationale ont été de belles occasions à saisir pour assurer la présence du Musée sur les réseaux sociaux. Cela s'est également manifesté par le biais de la diffusion de reportages et de capsules vidéo lors de l'événement *Décoder le monde* portant sur la nordicité, ainsi que lors des appels à contribution et des sorties des publications scientifiques *THEMA* et *Variations*. Le tout complété par la diffusion d'informations liées à la programmation culturelle du Musée.

De plus, le site Web du Musée s'est doté d'outils transactionnels pour l'abonnement, la billetterie et la réservation d'activités culturelles.

Finalement, lors de la récente refonte du site Web, toutes les dispositions ont été prises pour être conforme aux critères gouvernementaux d'accessibilité Web. Pour ce faire, le Musée a fait appel à un expert en la matière, notamment au plan des standards d'accessibilité (SGQRI 008), afin de procéder à un audit complet du site Internet avant sa mise en ligne.

Des expériences en exposition

- Près de 10 000 films d'animation créés avec l'application mobile *Animation iXi*, intégrée à l'exposition *Image x image. Le cinéma d'animation à l'ONF*. Environ 116 000 visionnements
- Près de 1 000 courtes histoires de *twittérature* inspirées de l'exposition *Tirées par les chevaux! La collection de voitures hippomobiles Paul-Bienvenu*
- Un dispositif de visualisation de données enregistrées tout au long de la visite de l'exposition *Nanotechnologies : l'invisible révolution*



RAYONNEMENT ET ACTION INTERNATIONALE

Que ce soit par l'emprunt d'artefacts exceptionnels, l'acquisition d'expertise ou encore l'élaboration conjointe, la coproduction ou la présentation d'expositions appelées à voyager, le Musée a consolidé l'offre d'expositions internationales et renforcé des liens, pour des projets actuels et futurs, avec de prestigieuses institutions muséales et universitaires du Royaume-Uni, des Pays-Bas, de la France, de la Suisse, de l'Italie, de l'Australie, du Brésil, des États-Unis et du Canada. C'est entre autres avec la Cité des Sciences et de l'Industrie de Paris, le Museu da Pessoa, le Victoria & Albert Museum, le National History Museum de Londres, le British Council et le Musée d'Art et d'Histoire de Genève que le Musée de la civilisation entretient et développe des collaborations.

Le Brésil à l'honneur

Fruit d'une collaboration de longue date avec ses partenaires brésiliens, le Musée de la civilisation a signé une entente avec le réseau SESC-São Paulo pour la mise sur pied d'un programme annuel d'études en patrimoine intitulé *Espaços de Memória e Cultura*. Avec l'appui du secrétariat de la Culture de l'État de São Paulo et du ministère des Relations internationales et de la Francophonie du Québec, la première session s'est tenue à l'été 2015 à São Paulo sous la direction scientifique du Musée. Ce programme a favorisé des rapprochements entre plusieurs institutions de São Paulo, dont la Pinacoteca do Estado de São Paulo et le Museu da Imigração do Estado de São Paulo, tandis que la collaboration soutenue avec le Museu da Pessoa a été couronnée par la réalisation d'une exposition sur le thème des réalités et des transformations du Brésil d'aujourd'hui, qui sera inaugurée à Québec à l'automne 2016. Par ailleurs, invité par le Secrétariat de la Culture de l'État de São Paulo et le Museu Índia Vanuïre, le Musée a participé à la IV^e rencontre de l'État de São Paulo sur les questions autochtones et les musées de même qu'au V^e séminaire sur les musées, les identités et les patrimoines culturels qui se sont tenus à Lupã au début de l'été 2015.

Finalement, le Musée a accueilli durant l'année de nombreux visiteurs étrangers, des collègues du milieu muséal, des chercheurs, des délégués et des dignitaires. Près d'une centaine de personnalités provenant d'une dizaine de pays - France, Belgique, Pays-Bas, Suisse, Royaume-Uni, Chine, Australie, Brésil, États-Unis et Canada - ont pu découvrir une ou plusieurs des composantes du complexe muséal du Musée de la civilisation.

La recherche : le développement et le partage des savoirs

Dans la poursuite de la réflexion sur la pratique muséale, le Musée de la civilisation s'est à nouveau associé aux membres organisateurs des congrès annuels en muséologie présentés à San Sebastián (Espagne) en partenariat avec la Universidad del País Vasco. L'édition 2015 portait sur la *Muséalisation des mémoires : patrimonialisation et représentation des conflits*. Ces rencontres étaient le résultat d'échanges et de transferts d'expertise entre divers acteurs clés du milieu en provenance de l'Espagne, de la France, du Canada et des États-Unis.

Dans l'accomplissement de sa mission de promouvoir le partage et la diffusion de l'expertise muséale, le Musée a publié le troisième numéro de la revue numérique scientifique et multilingue *THEMA*, disponible en ligne grâce à l'appui du Plan culturel numérique du Québec (PCNQ). *Musées, création, performance* est le fruit d'un colloque international organisé au Musée de la civilisation à l'automne 2014 dans le cadre des 27^e Entretiens Jacques-Cartier. Par ailleurs, le programme de publications scientifiques du Musée a inauguré la collection « Dialogues » de la revue numérique *Variations*, consacrée aux collaborateurs externes, en réponse à la volonté institutionnelle de maintenir un dialogue constant avec les chercheurs consacrés et en devenir.

**Diffusion des productions
du Musée de la civilisation**

*Tirées par les chevaux! La collection
de voitures hippomobiles Paul-Bienvenu*
24 mars 2016 au 17 avril 2017
Musée canadien de l'histoire, Gatineau

*Les maîtres de l'Olympe. Trésors des collections
gréco-romaines de Berlin*
26 avril 2015 au 17 avril 2016
Winnipeg Art Gallery, Winnipeg, Manitoba

Prêt de 100 objets de la collection inuit
24 mars 2016 au 2 janvier 2017
Nunavik en terre inuit
Publication éponyme
Musée dauphinois, Grenoble, France

Le partage des savoirs consiste également à offrir de l'expertise et à accueillir des stagiaires. Ainsi, des expertises-conseils ont été prodiguées à l'Association Hommes des Cavernes pour la mise en circulation de l'exposition *Grottes d'Haïti* en partenariat avec l'UNESCO et pour le développement du projet de la Maison des Cultures et des Mémoires de la Guyane (MCMG).

C'est dans un esprit d'incubateur de créativité et de partage des savoirs, que s'est tenue au Musée, en mai 2015, la 4^e édition de l'Université d'été internationale en études muséales CÉLAT-MCQ, sur le thème *Archéologie, performance et muséologie. Du parcours à la mise en scène de l'objet*.

La bourse Roland-Arpin

Décernée à Gabrielle Larocque, étudiante à la maîtrise en muséologie de l'Université du Québec à Montréal, pour son essai *Musée et objet vivant : réflexion sur la conservation et la mise en valeur du patrimoine dansant*.

**La bourse d'excellence en milieu de pratique décernée par
le Fonds de Recherche du Québec-Société et Culture
et le Musée de la civilisation**

Remise à Lysandre Saint-Pierre, étudiante au 2^e cycle en Études québécoises à l'Université du Québec à Trois-Rivières. Elle étudie un corpus de mobilier de l'époque victorienne issu de la collection du Musée de la civilisation. Ses intérêts portent sur la *Formation d'une culture élitaire dans une petite ville en industrialisation, Joliette 1860-1910*.

ADMINISTRATION

La situation financière

Fonds d'exploitation

La subvention accordée en 2015-2016 par le ministère de la Culture et des Communications pour le fonctionnement du Musée de la civilisation totalise 18 798 800 \$. Elle inclut une aide additionnelle de 1 400 000 \$ servant à compenser, pour le Fonds de maintien des actifs, les effets négatifs de l'application de la *Loi concernant les subventions relatives au paiement en capital et intérêts des emprunts des organismes publics ou municipaux et certains autres transferts*. Cette contribution a engendré un surplus de 1 146 601 \$ au Fonds d'exploitation.

Du côté des revenus autonomes, il faut souligner l'excellente performance de la billetterie. Le succès de la programmation auprès des visiteurs a permis de générer des revenus de 548 447 \$ supérieurs à ceux de 2014-2015. Faisant suite à l'incendie du 15 septembre 2014, des indemnités d'assurance additionnelles ont par ailleurs été comptabilisées en 2015-2016.

Dans les dépenses, les diminutions les plus importantes se situent dans les services professionnels pour 237 806 \$ ainsi que dans le transport et les communications pour 195 636 \$. Les locations ont augmenté de 262 400 \$ par rapport à 2014-2015 et la dépense de cette catégorie, en 2015-2016, est liée presque exclusivement à la présentation de l'exposition *Égypte magique*.

Fonds des réserves

La somme de 650 000 \$ a été transférée de l'actif net du Fonds d'exploitation vers l'actif net du Fonds des réserves. De cette somme, 600 000 \$ ont été affectés à la réserve pour les expositions et 50 000 \$ à la réserve pour l'acquisition d'objets de collection. Un montant de 25 000 \$ correspond à la franchise de l'auto assurance.

Fonds de maintien des actifs et Fonds des projets spéciaux

Les autres subventions du gouvernement du Québec servent au remboursement de la dette. Ces subventions sont de 1 127 824 \$ supérieures cette année à celles de 2014-2015, principalement en raison des projets d'immobilisations financés par de nouvelles dettes à long terme en 2015-2016. Outre celles liées au coût de la dette et aux immobilisations, peu de dépenses figurent dans le Fonds des projets spéciaux puisqu'il n'y a pas eu d'investissement dans de nouveaux projets spéciaux en 2015-2016.

À la suite du redressement des soldes de l'actif net au 1^{er} avril 2013, en rapport avec l'application de la *Loi concernant les subventions relatives au paiement en capital et intérêts des emprunts des organismes publics ou municipaux et certains autres transferts*, le Musée présente, au 31 mars 2016, un actif net de (18 084 158 \$), composé de (13 877 650 \$) investis en immobilisations, de 675 000 \$ affectés à la réserve pour auto assurance et de (4 881 508 \$) non grevés d'affectations.

Les activités commerciales

Les événements privés et spéciaux

Les composantes du complexe muséal du Musée de la civilisation proposent des espaces de location à l'architecture exceptionnelle et dotés d'équipements de pointe. Que ce soit pour les secteurs corporatif ou social, pour un mariage, un coquetel, un banquet, une réunion d'affaires ou un colloque, l'équipe des événements privés et spéciaux est réputée pour accompagner avec rigueur et professionnalisme sa clientèle. Par ailleurs, au cours de la dernière année, les partenariats avec différents traiteurs de la région de Québec se sont consolidés afin de couvrir une large gamme de produits et de prix pouvant répondre à tous les budgets.

Au terme de l'année financière 2015-2016, les événements privés ont généré des revenus bruts de 415 798 \$. Au cours de 190 événements distinctifs, quelque 18 000 personnes ont pu être charmées par les lieux et découvrir les expositions du complexe muséal du Musée de la civilisation.



Les boutiques

Proposant une vaste gamme de produits originaux en lien avec les thématiques des différentes expositions et mettant en valeur des réalisations d'artistes et artisans québécois, les boutiques se renouvellent constamment. Au terme de l'année financière, ce secteur a généré des revenus bruts de 533 240 \$, ce qui représente une hausse de 12,7 % comparativement à l'an dernier.

Le service de restauration

L'année 2015-2016 a été une année de consolidation avec le 47^e Parallèle inc. qui opère le Café 47 du Musée de la civilisation. La formule s'est précisée, valorisant un service toujours plus efficace ainsi que la collaboration à de nouvelles activités : La Nuit des galeries, le Grand Banquet de la Fondation du Musée et l'intégration d'un repas-causerie durant *Décoder le monde*.

L'ensemble des opérations du Café 47 s'est traduit par une hausse des ventes de 13 % par rapport à l'année précédente.

La commandite

Dans la dernière année, le Musée a bénéficié d'une somme de plus de 480 000 \$ en commandites financières, souscrites par 27 partenaires financiers. Soulignons particulièrement l'engagement d'Alcoa, partenaire présentateur de la programmation des expositions du Musée de la civilisation depuis 2006. Un partenariat d'exception sur une décennie.

Partenaire de la programmation éducative, Hydro-Québec a offert, pour sa part, une contribution supplémentaire afin d'assurer la bonification des activités à la relève.

Les ressources humaines

Au 31 mars 2016, l'effectif du complexe muséal du Musée de la civilisation comptait 147 employés réguliers et 85 occasionnels pour un total de 232 employés.

En avril 2015, des négociations ont été entamées avec le Syndicat de la fonction publique du Québec (SFPQ) représentant les employés fonctionnaires. Ces dernières se sont bien déroulées et au 31 mars 2016, il ne restait qu'à tenir quelques rencontres afin d'intégrer les paramètres négociés au plan provincial quant aux clauses à incidence monétaire. De plus, en collaboration avec les deux syndicats représentant les employés, le Musée a débuté les travaux reliés au maintien de l'équité salariale. Un processus d'évaluation de la contribution des employés a été développé et sera mis en place pour l'année 2016-2017. Finalement, une nouvelle structure organisationnelle, proposée par la direction générale, a été approuvée par le conseil d'administration en fin d'année et sera effective au 1^{er} avril 2016.

Les stages 2015-2016

L'intérêt pour effectuer des stages au Musée de la civilisation est toujours présent avec 59 demandes déposées. Le Musée a accueilli 10 stagiaires québécois au cours de l'exercice 2015-2016 dans divers domaines d'études : muséologie, informatique, communications, techniques d'architecture, anthropologie, design et ressources humaines.

Le parc immobilier

La contribution du ministère de la Culture et des Communications par les programmes de maintien des actifs et de résorption du déficit d'entretien a permis au Musée de la civilisation de continuer à réaliser des travaux visant à assurer la pérennité et l'intégrité de son parc immobilier dont certains immeubles sont classés biens patrimoniaux du Québec.

L'année 2015 a été marquée par la fin des travaux de réfection de l'enveloppe du Musée de la civilisation ainsi que ceux liés à la réfection des salles sinistrées à la suite de l'incendie de septembre 2014. Les toits-terrasses de ce bâtiment, avec l'intégration d'un mobilier et l'ajout d'une pergola, ont été également réaménagés.

La Maison historique Chevalier a, pour sa part, nécessité des travaux de réfection de la maçonnerie d'une partie de ses voûtes et des murs extérieurs.

Au Musée de l'Amérique francophone, le clocher principal de la Chapelle (anciennement la chapelle extérieure du Séminaire de Québec) a été reconstruit.



MARQUÉ MUSÉE

4 609 Abonnés

Près de 91 000 \$
en revenus bruts

Lancement d'une image
de marque dynamique
« Marqué Musée »

Plus de 900 personnes âgées
entre 18 et 30 ans ont profité
d'un abonnement annuel
à 20 \$.



OCTAS 2015

Le projet d'implantation de la solution de gestion de la relation client (CRM) Pivotal a remporté le prix de l'Octas 2015 dans la catégorie Solution d'affaires- Progiciels lors du Gala des Octas du Réseau Action TI.

Les technologies de l'information (TI)

Le plan directeur informatique quinquennal est dans sa quatrième année de réalisation.

Équipe TI - Opérations

Les efforts de cette équipe se sont concentrés sur l'importante refonte du réseau des télécommunications et filaire. Complètement achevée, elle permet maintenant d'offrir un réseau plus performant pour le grand public et les services administratifs. En effet, les changements effectués au réseau WiFi permettent d'offrir un service de meilleure qualité pour les visiteurs du Musée. Il couvre notamment davantage les espaces publics et les bureaux administratifs au Musée de la civilisation, au Musée de l'Amérique francophone, au Musée de la Place-Royale et à la Maison historique Chevalier.

Équipe TI - Bureau de projets

Cette équipe a, quant à elle, poursuivi l'implantation de nouveaux systèmes de gestion du Musée.

La phase 3 du projet d'implantation de la solution de gestion de la relation client (CRM) Pivotal est présentement en cours. Plusieurs fonctionnalités ont été ajoutées au projet CRM, dont une revue complète de l'exécution des demandes internes et multi-services pour la réalisation de différents projets ou événements. De nouvelles fonctionnalités pour les demandes en ligne de droits et reproductions pour les collections seront disponibles au cours de l'été 2016.

L'implantation du progiciel de gestion des collections (TMS) s'est poursuivie. L'incorporation dans TMS des images numériques des collections créées dans le cadre du chantier de numérisation et la production d'une étude de faisabilité pour la diffusion en ligne des collections prévue pour 2017 ont notamment été réalisées.

Au plan administratif, le projet d'implantation d'un nouveau système informatique de gestion de la paie et des ressources humaines a débuté. Les étapes de revue des processus d'affaires et de conversion de données ont été complétées et l'implantation se poursuivra au cours de l'année 2016-2017.

L'accessibilité universelle

Le Musée de la civilisation se distingue par la multiplicité de ses actions auprès des personnes ayant des incapacités. Afin de maximiser l'accessibilité universelle, et dans l'optique d'intégrer les pratiques du design accessible, des employés ont pu suivre un atelier de formation en littératie dans le cadre du projet *Nanotechnologie : l'invisible révolution* ainsi qu'une formation avec l'Institut de réadaptation en déficience physique de Québec (IRDPQ).

En termes de diffusion et d'éducation, plusieurs activités ont été organisées avec des personnes ayant des incapacités et différents partenaires, afin de faire vivre une expérience de visite adaptée et de soutenir la réflexion sur le handicap. Parmi ces activités, la troupe *Gang de Roues* a de nouveau été invitée pour offrir un atelier de danse-thérapie qui s'est tenu dans le cadre de la journée internationale des personnes handicapées. Enfin, le projet *TanGo*, développé en partenariat avec *Accès transports viables*, a permis d'initier des personnes de 60 ans et plus à la mobilité durable et active.

Parmi les points forts des actions entreprises cette année, soulignons la découverte par la communauté sourde du système d'aide à l'audition pour assister aux projections des films du CLAP à l'auditorium Roland-Arpin et, plus largement, à l'ensemble des activités de l'action culturelle et éducative. Au plan de la recherche, l'obtention d'une subvention du Conseil de recherches en sciences naturelles et en génie du Canada (CRSNG), permettra de soutenir, sur sept ans, la recherche et la formation liées à un projet sur la lisibilité des textes et des espaces en collaboration avec l'Université McGill et la Brock University, en Ontario. On compte près de 280 participants de tous âges, ayant des incapacités, qui ont visité des expositions ou participé à des activités commentées au Musée cette année. De ce nombre, 54 groupes de personnes ont fait une visite autonome tandis que 18 groupes ont bénéficié des activités avec guides-animateurs.

En vertu du Plan d'action 2015-2018 sur l'accessibilité universelle du Musée, les mesures continueront de témoigner de son engagement pour la mise en œuvre de la politique gouvernementale. Les actions à développer pour maximiser la qualité de l'expérience de visite des personnes ayant des incapacités et la participation de celles-ci dans la réalisation de certains projets seront garantes de la cohérence et de l'efficacité du déploiement du programme d'accessibilité universelle du Musée.

De la sensibilisation à la responsabilisation : vers un ancrage social du développement durable

Le Musée de la civilisation a placé l'année 2015-2016 sous le signe du bilan et du renouveau, par l'accomplissement des actions entreprises durant l'exercice précédent et la mise en œuvre de nouvelles initiatives. La communauté du Musée peut s'enorgueillir du chemin parcouru et des nombreux gestes et actions écoresponsables intégrés à son quotidien.

Engagé dans le groupe de travail permanent sur le développement durable du ministère de la Culture et des Communications, le Musée met en commun des outils et des expertises avec les sociétés d'État et l'ensemble des ministères et organismes du gouvernement du Québec. Le développement durable offre l'occasion de partager les avancées respectives. Il ancre la gouvernance dans la responsabilité sociale.

D'un point de vue environnemental, après avoir adopté un cadre de gestion et mis en place une politique d'achat écoresponsable, la politique d'aliénation a été révisée pour assurer la récupération, la réutilisation et le recyclage du matériel, tandis que le don à d'autres organismes s'inscrit dans les pratiques courantes. Enfin, tout un travail d'économie d'énergie est en cours grâce à l'utilisation du DEL et à l'implantation de nouvelles technologies en regard de la sécurité.

Plusieurs activités culturelles et éducatives ont été proposées aux divers publics sur les thèmes du développement durable syntonisés aux enjeux d'actualité, comme les rapports Nord-Sud, l'architecture urbaine ou les questions de santé, qui abordent le lien entre l'être humain et son environnement. Les expositions *D'un pôle à l'autre*, *Cités Bidon* et la série *Décoder le monde* en témoignent.

Relativement aux actions liées à la conservation et à la valorisation du patrimoine national, soulignons les avancées remarquables des chantiers de la conservation des archives historiques et celui de la numérisation des collections, la diffusion de projets participatifs et la participation à divers projets en lien avec l'aménagement urbain et la valorisation du patrimoine bâti de Québec.

C'est en misant sur l'innovation et le renforcement de la mobilisation de ses équipes, partenaires et collaborateurs que l'institution vise, pour la mise en œuvre de son troisième plan d'action (2015-2020), à être le théâtre d'innovations sociales et technologiques en se faisant l'écho des enjeux majeurs de développement durable de la société québécoise. Le Musée s'engage ainsi à optimiser la culture organisationnelle de l'institution, à poursuivre la mise en place de pratiques écoresponsables, à s'impliquer auprès des communautés et à entretenir et à développer les partenariats et le partage des savoirs et des expertises.





FONDATION DU MUSÉE DE LA CIVILISATION

Conseil d'administration

AU 31 MARS 2016

Monsieur Claude Choquette,
FCPA, FCA, président

Monsieur Nicolas Racine,
vice-président

Monsieur Hugo Côté, trésorier
(président par intérim, avril 2014 à juin 2015)

Monsieur Francis Morin, secrétaire

Monsieur Michel Biron

Monsieur Vincent Bourque

Monsieur Dominique Brown

Madame Julie-Suzanne Doyon

Monsieur Richard Fecteau

Madame Carole Gagnon

Madame France Rodrigue

Les mandats de mesdames Chantal Bourgault,
Audrey Gagnon et Lysane Martel, ainsi que
ceux de messieurs Charles-Hubert Déry et
Claude Gauvin se sont terminés au
cours de l'année 2015-2016.

La Fondation du Musée de la civilisation, 25 ans après sa création, apporte à l'institution muséale un soutien financier important contribuant, par le fait même, à son rayonnement national et international. Pour réaliser ses divers projets, l'organisation philanthropique œuvre en étroite collaboration avec le milieu des affaires et les individus touchés personnellement par la mission du Musée.

La Fondation bénéficie de l'expertise d'un conseil d'administration composé de 11 membres qui s'affairent à gérer les actifs de la Fondation et à déployer les moyens nécessaires pour en garantir l'essor. M. Claude Choquette, FCPA, FCA, président - HDG inc. et Groupe Le Massif inc. assure la présidence de ce conseil depuis juin 2015.

Cette nomination a été l'occasion de mener un exercice de réflexion stratégique. Cela a permis à la Fondation de préciser ses objectifs, notamment celui de renforcer le rôle social et éducatif que le Musée de la civilisation joue au sein de la société en contribuant financièrement à ses projets éducatifs. Les lignes directrices définies se traduiront par un arrimage des actions réalisées dans les dernières années, à la concrétisation de grands projets, tel le lancement de la campagne de financement majeure au cours de l'année 2016, en vue de créer un important fonds de soutien pour l'institution.

Activités de financement

Les revenus de la Fondation sont générés par des activités-bénéfice et une campagne annuelle de sollicitation. Sa principale activité de financement est le Grand Banquet qui, en 2015, était sous la présidence d'honneur de monsieur Michel Dallaire, président et chef de la direction, Fonds de placement immobilier Cominar. Cette douzième présentation de l'événement a connu un succès sans précédent en accueillant plus de 450 convives et a permis à la Fondation d'amasser la somme de 237 050 \$.

Par ailleurs, un profit net de 21 113 \$ a été généré grâce à la participation de la Fondation à la réalisation de l'événement *Osez le Mont-Sainte-Anne*. La Fondation a également organisé un concours dont le prix était un séjour pour deux personnes, à Barcelone et dans la région catalane en Espagne. Plus de 3 012 billets de tirage ont été vendus permettant à la Fondation de récolter 12 539 \$.

Le soutien financier au Musée

La diversité des projets auxquels la Fondation prend part est à l'image du Musée qui se veut avant tout acteur du développement des connaissances liées à l'histoire et à la culture.

La Fondation a contribué à la réalisation de l'exposition *Égypte magique* et à la programmation des activités de la semaine de relâche. Ce soutien financier comprenait également la contribution de monsieur Hubert Laforge et son épouse madame Florence Beaulac-Laforge à la mise en valeur de l'orgue Juget-Sinclair, Opus 35, installé dans la Chapelle du Musée de l'Amérique francophone depuis 2009, par l'organisation de concerts.

Depuis 25 ans, la Fondation a versé près de 3,5 millions de dollars au Musée. Elle est fière de contribuer au développement des activités du Musée et continuera de relever de nouveaux défis qui laissent entrevoir un avenir des plus prometteurs. Son actif présentait une valeur comptable de 2 161 904 \$ au 31 mars 2016.



DONATEURS ET PARTENAIRES DE LA FONDATION 2015-2016

Le Musée de la civilisation exprime sa reconnaissance envers les donateurs et les partenaires de la Fondation. Par leur soutien financier, ils contribuent au rayonnement de cette grande institution muséale.

Donateurs

10 000 \$ et plus

Bell Canada
Dufour, Marie
Financière Banque Nationale
Fisette, Luc
Fonds de placement immobilier Cominar
Groupe Dallaire

5 000 \$ à 9 999 \$

Davies Ward Phillips & Vineberg
Fondation Suzanne et Jean Robert Leclerc
Power Corporation
PwC Canada
Teknion

1 000 \$ à 4 999 \$

Aéroport international Jean-Lesage
Alcoa Canada
Anglocom
Anonyme
Avison Young Québec
Banque Laurentienne
Banque Nationale
BMO Nesbitt Burns
Bourque, Vincent
Caisse centrale Desjardins
Caisse de dépôt et placement du Québec
Caisse Desjardins de Lévis
Caisse Desjardins de Québec
CGI
Cofely Services
Concetti Design
Desjardins
EBC
Employé-e-s du Musée de la civilisation
Ernst & Young
Famille Choquette
Fondation de l'Université Laval
Fondation La Capitale groupe financier
GPL assurance
Groupe Desgagnés
HDG et Groupe Le Massif
Industrielle Alliance
Les Terrasses du Vieux-Port
Location Imafa
Québecor Média
Rainville, François
RBC Banque Royale
RBC Gestion de patrimoine
Robert Lepage
Séminaire de Québec
Sœurs de la Charité de Québec
SSQ, Société d'assurance-vie
SSQ, Société immobilière
Stein Monast
Voyages Laurier Du Vallon

500 \$ à 999 \$

Biennu, Paul
Choquette Corriveau
D'Amours, André
GM Développement
Grondin, Michael
Groupe Cloutier
Hill + Knowlton Stratégies
Lemieux Nolet, CPA
Les Entreprises QuébecHaB Itée
Mallette
McCarthy Tétraut
Moreau, Charles
Norda Stelo inc.
Norton Rose Fulbright
Office du tourisme de Québec
Picard, François
Planifika
Rousseau Métal inc.

499 \$ et moins

André Fillion et Associés inc.
Bains Ultra inc.
BCF avocats d'affaires
Bell, Richard
Besse, Pascal
Bilodeau, Anne
Bilodeau, Claire
BMD Architectes inc.
Boisvert, Jean-Marie
Brassard Goulet Yargeau
Brown, Dominique
Caisse Desjardins de la Vallée du Gouffre
Caisse Desjardins du Plateau Montcalm
Caisse Desjardins entreprises Charlevoix
Commission de la capitale nationale du Québec
Dufresne, Hélène
Financière Sun Life
Fréchette, François
Gagné, Jean-Martin
Gagnon, François
Gamache, Jean-Yves
Garoy construction inc.
Génécor Experts-Conseils inc.
Gervais, Michel
Gestion Privée Desjardins
Gosselin, Gill
Groupe Altus
Groupe de Bertin
Groupe Gecko Alliance inc.
Harvey, Geneviève
Lavery, de Billy, avocats
Langevin, Stéphane
Le Soleil
Les Chocolats Favoris inc.
Lévesque, Christiane
Louis Garneau Sport
Martin, Gabrielle
Mercier, Gilles
Méthot, Jean
Morin, Céline L.
Morin, Claire
Nguimbi, Janice
Oliveira, Edi

Pageot, Nicole
Pellerin, Alain
Perreault, William
Plasse-Ferland, Alexis
Roussel, Raymond
Sansour, Bernard
Saul, Susan
SNC-Lavalin
Société d'Habitation Cardinal-Vachon
Société du Centre des congrès de Québec
Société immobilière Arbois inc.
Tactic Direct
Tardif, Jean
Tremblay, Luc
Unibéton, une division de Ciment Québec
Vallières, André
Ville de Québec

Partenaires de biens et services du Grand Banquet, édition 2015

47° Parallèle inc.
Amerispa
Ameublements Tanguay
Auberge Saint-Antoine
Casino Lac Leamy
Chagnon, Anne-Marie
Club de Golf Royal Québec
Club Entrain
Croisières AML
Fairmont Le Château Frontenac
Gauthier, Daniel
Grand Théâtre de Québec
Groupe Germain Hôtels
Groupe Le Massif
La Mangue verte
Landry, Hugo
Le Capitole de Québec
Le Soleil
Les Chocolats Favoris inc.
Les galeries d'art Beauchamp
Mont-Sainte-Anne
Musée canadien de la guerre
Musée canadien de l'histoire
Musée des beaux-arts du Canada
Myco Anna
Ouellet, Sophie
Penelope
PRESTIGE Groupe Média
Quartier Petit Champlain
Société des alcools du Québec
Société Radio-Canada
Via Rail Canada
Voyages Laurier Du Vallon

Partenaire de services du concours Voyage à Barcelone

Vacances Transat



ANNEXES

PERSONNEL RÉGULIER

AU 31 MARS 2016

DIRECTION GÉNÉRALE*

Directeur général
Stéphan La Roche

Adjointe à la direction générale
Dominique Forgues

DIRECTION DE L'ADMINISTRATION ET DES RESSOURCES HUMAINES

Directrice
Julie Gagnon

Secrétaire principale
Guylaine Bertrand-Couture

Affaires juridiques
Sylviane Morrier

Conseillère en gestion des ressources humaines
Héloïse Dostie

Technicienne en ressources humaines
Sophie Tremblay

Service des ressources financières et matérielles

Directeur
François Plamondon

Secrétaires
Caroline Dabit-Roumier
Lorraine Guay

Agent de gestion financière
Yanick Marchesseault

Agents-vérificateurs
Hélène Duclos
Carmen Hattote
Sylvie Paquet
Pierre Proulx

Techniciennes en administration
Sylvie Bilodeau
Ann Jobidon

Agent de l'approvisionnement
Jasmin Tessier

Architecte
Marie-Chantal Pineau

Électricien
Kaven Feeney

Magasinier
Pierre Bissonnette

Manutentionnaires
René Laverdière
Robert Légaré
Daniel Thériault

Menuisier-ébéniste
Gilles Carré

Ouvrier certifié d'entretien du bâtiment
René Couillard

Préposé au matériel et à la reprographie
Benoît Émili

Responsable de la gestion mécanique et électrique des bâtiments
Yvon Alain

Responsable de la sécurité
Richard Boulet

Responsable des services auxiliaires
Louis Tremblay

Techniciens en administration
Camille Labrie
Josée Panaroni

Service des technologies de l'information

Secrétaire
Denise Dumont

Analystes de l'informatique et des procédés administratifs
Bruno Bertelli
Roch Moreau

Techniciens en informatique
Yannick Despins
Esther Gagnon
Carole Laberge
Martin Lévesque

DIRECTION DES COMMUNICATIONS

Directrice
Geneviève de Blois

Secrétaires
Céline Simard
Nancy Trépanier
Guylaine Verret

Agents d'information
Agnès Dufour
Serge Poulin

Agente de développement
Samantha McKinley

Agente de recherche – édition
Hélène Dionne

Analyste de l'informatique et des procédés administratifs
Alexis Rodrigue

Préposée principale aux renseignements
Marie Chartrain

Préposés aux renseignements
Henri Chalifour
Alina Chmielewska
Pierre Gosselin

Technicienne en graphisme
Chantal Demers

Technicienne en information
Marie-Claude Mailhiot

DIRECTION DU DÉVELOPPEMENT ET DES AFFAIRES INTERNATIONALES

Directrice
Hélène Bernier

Secrétaire
Simon Cliche-Lamoureux

Attachée au développement et aux relations internationales
Annie Beauregard

Chargés de recherche
Lucie Daignault
Mathieu Viau-Courville

Service de la muséographie

Directrice
Marie Beaudoin

Secrétaire
Denise Dumont

Designers
Elisabeth Moisan
Jeanne Poulin
Charles St-Gelais

Responsable des services muséographiques et audiovisuels
Olivier Girard

Techniciens en muséologie
Victor D'Aoust
Jeanne Méthé
Luc St-Amand
Michel Tremblay

Technicien principal en audiovisuel
Pierre Poliquin

Techniciens en audiovisuel
Serge Brousseau
Mélissa Galipeau
André Julien
Louis Lamontagne

* En vertu du C.T. 196755 du 26 juin 2001 concernant l'application de l'article 37 de la *Loi sur l'administration publique* au Musée de la civilisation, le Conseil du trésor requiert du Musée qu'il rende public dans son rapport d'activités le traitement de son personnel de direction constituant le premier niveau suivant celui des administrateurs nommés par le gouvernement. Ce traitement est de 180 911 \$.

Service des expositions

Directeur

Dany Brown

Secrétaires

Céline Dionne

Guylaine Montagnon

Adjoint à la réalisation

Frédéric Bussières

Agente-vérificatrice

Andrée Bélanger

Chargées de projets

Lise Bertrand

Geneviève de Muys

Anouk Gingras

Caroline Lantagne

Monique Lippé

Coline Niess

Sylvie Thivierge

Coordonnatrice de la planification et du soutien
administratif

Sylvie Bergeron

**DIRECTION DES COLLECTIONS ET
DES RELATIONS AVEC LES MUSÉES
QUÉBÉCOIS**

Directrice

Katy Tari

Secrétaires

Nassima Kebbas

Francine Lafrance

Archiviste

Anne Laplante

Bibliotechniciens

Madeleine Faucher

Pauline Grégoire

Suzie Hudon

Adam Proulx

Conservateurs

Sophie Couture-Samson

Christian Denis

Nicole Grenier

Philippe A. Hamel

Valérie Laforge

Sonia Mimeault

Sylvie Toupin

Coordonnatrice de la planification
et du soutien administratif

Danielle Rompré

Technicien en documentation des collections

Christian Lemire

Techniciennes en muséologie

Roxanne Bellemare

Hélène Giguère

Isa Mailloux

Technicien principal en administration

Gaétan Gagné

Service de la recherche

Directrice

Mélanie Lanouette

Archiviste

Juliette Delrieu

Bibliotechnicienne

Linda Bélanger

Responsable des services de documentation

Pierrette Lafond

**DIRECTION DE LA MÉDIATION
CULTURELLE ET ÉDUCATIVE**

Directrice

Josée Laurence

Secrétaires

Nathaly Bergeron

Louise Brousseau

Faye Villeneuve

Chargés de projets de l'action culturelle

Milène Essertaize

Martin Le Blanc

Coordonnateur des guides-animateurs

Marc-André Paquet

Adjoint à la coordination des guides-animateurs

Eric Boucher

Guides-animateurs

Lyne Bélanger

Anne Bernatchez

Micheline Bergeron

Carolyne Bolduc

Hélène Bourbeau

Denis Breton

Anne-Marie Gagnon

France Lacroix

Marc Simard

Spécialistes en sciences de l'éducation

Marie-Christine Bédard

Nadine Davignon

France Gagnon

Sophie Giroux

Techniciennes en administration

Caroline Dumas

Carole Goulet

**DIRECTION DE LA
COMMERCIALISATION
ET DU MÉCÉNAT**

Directeur

Francis Morin

Secrétaires

Caroline Carrier

Marie-France Lévesque

Agente de développement

Annie Robitaille

Assistante-gérante boutique

Geneviève Soucy

Préposée à la billetterie et à la vente

Ariane Fréchette

Régisseurs

Alain Bazinet

Catherine Garneau

Isabelle Toth

Brenda Tuppert

Bonis au rendement – Au cours du dernier exercice financier, aucun boni au rendement n'a été accordé à des cadres, pour la période d'évaluation du rendement du 1^{er} avril 2014 au 31 mars 2015. Aucun boni n'a par ailleurs été attribué à un titulaire d'un emploi supérieur.

PARTENAIRES FINANCIERS PRIVÉS ET PUBLICS 2015-2016

Le Musée de la civilisation tient à remercier tous les commanditaires et les organismes subventionnaires qui, par leur contribution financière ou en services, ont permis la réalisation de ses expositions ou autres activités.

Alcoa Itée
Biothermica Technologies Inc.
Commission de la capitale nationale du Québec
Consul-Air
Consulat général de France à Québec
Fondation du Musée de la civilisation
Fonds de recherche du Québec – Société et culture
Hydro-Québec
Institut italien de culture de Montréal
La Capitale assurance et services financiers
Loto-Québec
Ministère de la Culture et des Communications du Québec
Ministère des Relations internationales du Québec
Ministère du Conseil exécutif
Ministère du Patrimoine canadien
Musée canadien de l'histoire
NanoQuébec
Secrétariat à la Capitale-Nationale du Québec
Secrétariat aux affaires autochtones du Québec
Séminaire de Québec
Société V.I.A. Inc.
Teknion Roy & Breton
Université de Montréal
Université du Québec à Montréal
Université du Québec en Outaouais
Université Laval
Ville de Québec

PARTENAIRES EN PRODUITS ET SERVICES 2015-2016

Akufen
Banque Laurentienne du Canada
Centre de conservation du Québec
Festival cinéma en famille de Québec
Fairmont Le Château Frontenac
Le Soleil
Paul Bienvenu
Télé-Québec
Université du Québec à Montréal

EXIGENCES LÉGISLATIVES ET GOUVERNEMENTALES

CODE D'ÉTHIQUE ET DE DÉONTOLOGIE DES MEMBRES DU CONSEIL D'ADMINISTRATION DU MUSÉE DE LA CIVILISATION

Conformément au Règlement sur l'éthique et la déontologie des administrateurs publics, le conseil d'administration du Musée de la civilisation a adopté, le 24 septembre 1998, son propre code d'éthique et de déontologie. Aucun manquement à ce code n'a été constaté au cours du dernier exercice financier. En vertu de la Loi sur le ministère du Conseil exécutif, ce code doit être publié dans le rapport annuel.

ATTENDU QUE les membres du conseil d'administration souhaitent se doter de règles de conduite pour promouvoir, dans l'exercice de leurs fonctions, l'intégrité, l'impartialité et la transparence de même que pour préserver leur capacité d'agir au mieux des intérêts et de la mission du Musée de la civilisation;

À CES FINS, le conseil d'administration adopte les règles qui suivent :

I. CHAMP D'APPLICATION DU PRÉSENT CODE

1. Le présent code s'applique à toute personne nommée en vertu de l'article 7 de la *Loi sur les musées nationaux* pour siéger avec ou sans droit de vote au conseil d'administration du Musée de la civilisation.

II. DEVOIRS GÉNÉRAUX DES MEMBRES

2. Un membre du conseil d'administration est tenu de respecter les principes d'éthique et les règles de déontologie prévus par la loi, par le Règlement sur l'éthique et la déontologie des administrateurs publics adopté en vertu de la *Loi sur le ministère du Conseil exécutif* et par le présent code. En cas de divergence, les principes et les règles les plus exigeants s'appliquent.
3. Un membre du conseil d'administration doit, dans l'exercice de ses fonctions, agir avec honnêteté, indépendance, loyauté et bonne foi.

III. OBLIGATIONS PARTICULIÈRES DES MEMBRES

4. Un membre du conseil d'administration doit gérer ses affaires de façon à toujours distinguer et à ne jamais confondre les biens ou les fonds du Musée avec les siens.
5. Un membre du conseil d'administration ne peut utiliser indûment ou sans autorisation préalable les biens et les ressources matérielles, physiques ou humaines du Musée à son profit ou au profit de tiers, ou en permettre l'usage à des fins autres que celles approuvées par le Musée.
6. Un membre du conseil d'administration doit éviter de se placer dans une situation de conflit entre son intérêt personnel et ses devoirs d'administrateur.
7. Un membre du conseil d'administration qui a un intérêt direct ou indirect dans une entreprise, un organisme ou un contrat mettant en conflit son intérêt personnel et celui du Musée, doit dénoncer son intérêt par écrit au conseil. Il est fait mention de sa divulgation au procès-verbal de la réunion où le sujet est à l'ordre du jour.
8. Un membre du conseil d'administration ne peut prendre part aux délibérations ni voter sur une question dans laquelle il a un intérêt personnel; il doit se retirer de la séance. Le conseil peut, avant son retrait, lui poser toute question jugée nécessaire ou utile.
9. Un membre du conseil d'administration doit, en toutes circonstances, préserver la confidentialité des délibérations du conseil d'administration ou de ses comités et des renseignements obtenus dans l'exercice ou à l'occasion de l'exercice de ses fonctions et qui ne sont pas destinés à être communiqués au public. Il ne peut utiliser, à son profit ou au profit de tiers, l'information ainsi obtenue.

10. Un membre du conseil d'administration ne peut conserver, à l'occasion ou en considération de sa charge, aucun cadeau, marque d'hospitalité ou autre avantage que ceux d'usage et d'une valeur modeste.
11. Un membre du conseil d'administration ne peut, directement ou indirectement, accorder, solliciter ou accepter une faveur ou un avantage indu pour lui-même ou pour un tiers.
12. Un membre du conseil d'administration ne doit pas outrepasser ses fonctions pour venir en aide à des personnes physiques ou morales, dans leurs rapports avec le Musée, lorsque cela peut donner lieu à un traitement de faveur.
13. Un membre du conseil d'administration qui a cessé d'exercer ses fonctions doit se comporter de façon à ne pas tirer un avantage indu de celles-ci, que ce soit en utilisant l'information confidentielle ou l'influence acquises à l'occasion de l'exercice de ces fonctions.
14. Un membre du conseil d'administration qui détient de l'information non disponible au public concernant une procédure, une négociation ou une autre opération impliquant le Musée ne peut, dans l'année qui suit la fin de ses fonctions, agir au nom ou pour le compte d'autrui relativement à ces questions, ni en traiter avec les personnes qui y sont impliquées sans y être autorisé par le Musée.

IV. MÉCANISMES D'APPLICATION DU PRÉSENT CODE

15. Au moment de son entrée en fonction, le membre du conseil prend connaissance du présent code et se déclare lié par ses dispositions.
16. Le président du conseil d'administration doit s'assurer du respect des principes d'éthique et des règles de déontologie par les membres du conseil.
17. L'autorité compétente pour agir dans le cadre du processus disciplinaire est le secrétaire général associé responsable des emplois supérieurs au ministère du Conseil exécutif.
18. L'autorité compétente fait part au membre des manquements qui lui sont reprochés ainsi que de la sanction qui peut lui être imposée et l'informe qu'il peut, dans les sept (7) jours, lui fournir ses observations et, s'il le demande, être entendu à ce sujet.
19. Sur conclusion que le membre a contrevenu à la loi, au Règlement sur l'éthique et la déontologie des administrateurs publics ou au présent code, une sanction lui est imposée, laquelle doit être écrite et motivée.
20. La sanction qui peut être imposée est la réprimande, la suspension d'une durée maximale de trois (3) mois ou la révocation.
21. La sanction est imposée par le secrétaire général du Conseil exécutif, sauf si la sanction proposée consiste en la révocation, laquelle ne peut être imposée que par le gouvernement; dans ce dernier cas, le secrétaire général du Conseil exécutif peut immédiatement suspendre le membre pour une période d'au plus trente (30) jours.

V. DISPOSITIONS DIVERSES

22. Le présent code entrera en vigueur à la date de son adoption par le conseil d'administration.

EMPLOI ET QUALITÉ DE LA LANGUE FRANÇAISE DANS L'ADMINISTRATION

La Politique linguistique du Musée de la civilisation a été adoptée le 24 avril 1997. Celle-ci est actuellement en révision afin d'adapter à sa mission la Politique gouvernementale relative à l'emploi et à la qualité de la langue française dans l'Administration. Aux fins de la révision et de la mise en œuvre de sa politique linguistique, le Musée a créé un comité permanent. La direction générale est responsable de veiller au respect et à l'application de la *Charte de la langue française* et de la Politique linguistique du Musée.

ACCÈS À L'INFORMATION ET PROTECTION DES RENSEIGNEMENTS PERSONNELS

Conformément au Règlement sur la diffusion de l'information et sur la protection des renseignements personnels, le Musée de la civilisation diffuse sur son site internet divers documents visant à accroître la transparence de son fonctionnement et de ses activités.

Au cours de l'année 2015-2016, le Musée a reçu quatre demandes d'accès à l'information, lesquelles ont été traitées dans les délais prévus par la loi. Une d'entre elles était relative aux rapports d'évaluation de programme devant être transmis au Secrétariat du Conseil du trésor, la directive concernée n'étant cependant pas applicable au Musée. Les autres concernaient diverses données en lien avec la sous-traitance et les ressources informationnelles pour les cinq dernières années, les documents émanant du comité scientifique dans le cadre du processus d'authentification de la cage de la Corriveau ainsi que la reddition de comptes effectué pour les années 2009-2010 à 2014-2015 auprès du ministère du Développement durable, de l'Environnement et de la Lutte contre les changements climatiques. Elles ont toutes été acceptées.

GESTION ET CONTRÔLE DES EFFECTIFS ET RENSEIGNEMENTS RELATIFS AUX CONTRATS DE SERVICES

Pour les fins de l'application des mesures prévues à la *Loi sur la gestion et le contrôle des effectifs des ministères, des organismes et des réseaux du secteur public ainsi que des sociétés d'État*, la première période fixée par le Conseil du trésor débutait le 1^{er} janvier 2015 et se terminait le 31 mars 2016.

Contrats de services dont le montant est de 25 000 \$ et plus, conclus entre le 1^{er} avril 2015 et le 31 mars 2016

	Nombre	Valeur
Contrats avec une personne physique	2	131 250 \$
Contrats avec un contractant autre qu'une personne physique	8	1 157 993 \$
Total	10	1 289 243 \$

Répartition de l'effectif pour la période du 1^{er} avril 2015 au 31 mars 2016

Catégories d'emploi	Heures travaillées	Heures supplémentaires	Total des heures rémunérées	Nombre d'employés au 31 mars 2016
Personnel d'encadrement	22 533	—	22 533	11
Personnel professionnel	130 737	961	131 698	70
Personnel infirmier	—	—	—	—
Personnel enseignant	—	—	—	—
Personnel de bureau, technicien et assimilé	209 012	728	209 740	148
Agent de la paix	—	—	—	—
Agent de la Sûreté du Québec	—	—	—	—
Ouvriers, personnel d'entretien et de service	26 597	997	27 594	17
Étudiants et stagiaires	—	—	—	—
Total	388 879	2 686	391 565	246

La cible fixée par le ministère de la Culture et des Communications, pour l'année 2015-2016, était de 395 000 heures.

POLITIQUE DE FINANCEMENT DES SERVICES PUBLICS

La Politique de financement des services publics, annoncée lors du dépôt du budget 2009-2010 du gouvernement du Québec, vise, par de meilleures pratiques, à améliorer le financement des services pour en maintenir la qualité et en assurer la transparence et la reddition de comptes du processus tarifaire. Dans le cadre de cette politique, le Musée a procédé à l'évaluation systématique des coûts de tous les services pour lesquels une tarification aux utilisateurs est exigée, et a établi ensuite les niveaux de financement atteints.

À la lecture du tableau, il faut se rappeler que le Musée est financé principalement par les subventions reçues du ministère de la Culture et des Communications. À cet effet, le total des subventions du gouvernement du Québec représente 79 % de ses sources de financement totales. C'est donc dire que, de façon globale, le Musée s'autofinance à la hauteur de 21 % par des revenus provenant d'autres sources.

Les subventions ainsi reçues permettent au Musée de la civilisation de présenter à la population des expositions de grande qualité ainsi que des activités de médiation éducative et culturelle en lien avec ces expositions, à des tarifs abordables. La nature particulière des expositions présentées au Musée de la civilisation entraîne des coûts liés à la recherche, à la scénographie, à la muséographie et à des technologies interactives que l'on ne retrouve pas nécessairement dans tous les types de musées.

Il faut se rappeler finalement que les coûts des biens et services apparaissant au tableau incluent toutes les dépenses, qu'elles soient directes ou indirectes, lesquelles ont été réparties aux différentes sources de revenus de tarification perçus. Elles incluent donc, en plus des coûts directement en lien avec le revenu, une portion des coûts liés à l'entretien et au maintien des divers bâtiments faisant partie du complexe muséal, les coûts liés à l'administration ainsi que les dépenses de communication.

Période du 1^{er} avril 2015 au 31 mars 2016

	Méthode de fixation du tarif	Date de la dernière révision tarifaire	Mode d'indexation du tarif	Revenus de tarification perçus (\$)	Coûts des biens et services (\$)	Niveau de financement atteint	Niveau de financement visé	Écart
Revenus provenant de la tarification								
Visite d'exposition ⁽¹⁾	Par comparaison	27 mai 2015	Refixation annuelle	1 868 603	17 239 030	11 %	8 %	3 %
Billetterie								
Abonnements								
Vestiaire								
Activités éducatives et culturelles	Coût	1 ^{er} avril 2015	Refixation annuelle	122 501	4 584 124	3 %	3 %	0 %
Location et diffusion d'expositions ⁽²⁾	Coût	Selon les ententes	Refixation annuelle	50 000	498 680	10 %	15 %	-5 %
Boutiques	Valeur marchande	1 ^{er} avril 2015	Refixation annuelle	533 240	784 036	68 %	55 %	13 %
Événements privés	Valeur marchande	1 ^{er} avril 2015	Refixation annuelle	383 934	558 108	69 %	80 %	-11 %
Locations - baux	Coût	Selon les baux	Refixation annuelle	28 721	349 955	8 %	8 %	0 %
Services alimentaires	Coût	Selon le contrat	Refixation annuelle	41 152	264 260	16 %	11 %	5 %
TOTAL				3 028 151	24 278 193			
Revenus provenant de la tarification auprès d'entités du périmètre comptable du gouvernement du Québec ⁽³⁾				269 833	2 163 387			
Revenus provenant d'une autre source que la tarification								
Subventions du gouvernement du Québec				26 717 474				
Autres subventions pour projets spécifiques				122 910				
Ventes de produits et services n'entrant pas dans la tarification				117 705				
Intérêts sur l'encaisse				30 266				
Autres revenus n'entrant pas dans la tarification				98 574				
Commandites en échange de biens et services reçus				346 433				
Indemnisation d'assurance				2 345 211				
Coûts inhabituels non liés à la prestation de produits ou de services								
Dépenses liées aux subventions reçues pour des projets spécifiques					1 581 164			
Dépenses liées aux ventes de produits et services n'entrant pas dans la tarification					117 705			
Dépenses liées aux autres revenus n'entrant pas dans la tarification					98 574			
Échange de biens et services reçus					346 433			
Acquérir et conserver des artefacts, œuvres d'arts, documents d'archive et livres rares					3 035 884			
Perte sur radiation d'immobilisations corporelles					196 292			
Dépenses liées au sinistre					336 571			
Revenus ayant servi à réduire les dépenses liées aux services tarifés								
Commandites financières				482 894	482 894			
Contributions - Fondation du Musée de la civilisation				25 000	25 000			
Concessions et autres locations				16 004	16 004			
Ventes de produits et services				3 503	3 503			
Autres				88 110	88 110			
TOTAL DES REVENUS ET DÉPENSES				33 692 068	32 769 714			

(1) Une tarification spéciale a été appliquée de septembre 2014 à mai 2015 au Musée de la civilisation faisant suite au sinistre.

(2) Une part des coûts équivalente à celle des autres catégories est attribuée à la location et diffusion d'expositions, mais celle-ci étant une source de revenu très variable d'une année à l'autre, le niveau de financement visé n'est pas atteint.

(3) Dès 2015-2016, ce type de revenus est présenté distinctement. Cela a eu une incidence sur le niveau de financement visé et atteint de certaines catégories.

ÉTATS FINANCIERS

DE L'EXERCICE CLOS LE 31 MARS 2016

RAPPORT DE LA DIRECTION

RAPPORT DE L'AUDITEUR INDÉPENDANT

ÉTATS FINANCIERS

État des résultats

État de l'évolution de l'actif net

État de la situation financière

État des flux de trésorerie

Notes complémentaires

RAPPORT DE LA DIRECTION

Les états financiers du Musée de la civilisation (Musée) ont été dressés par la direction, qui est responsable de leur préparation et de leur présentation, y compris les estimations et les jugements importants. Cette responsabilité comprend le choix de méthodes comptables appropriées qui respectent les Normes comptables canadiennes pour le secteur public. Les renseignements financiers contenus dans le reste du rapport annuel d'activités concordent avec l'information donnée dans les états financiers.

Pour s'acquitter de ses responsabilités, la direction maintient un système de contrôles internes, conçu en vue de fournir l'assurance raisonnable que les biens sont protégés et que les opérations sont comptabilisées correctement et en temps voulu, qu'elles sont dûment approuvées et qu'elles permettent de produire des états financiers fiables. La direction procède à des vérifications périodiques, afin de s'assurer du caractère adéquat et soutenu des contrôles internes appliqués de façon uniforme par le Musée.

Le Musée reconnaît qu'il est responsable de gérer ses affaires conformément aux lois et règlements qui le régissent.

Le conseil d'administration surveille la façon dont la direction s'acquitte des responsabilités qui lui incombent en matière d'information financière et il approuve les états financiers. Il est assisté dans ses responsabilités par le comité de vérification dont les membres ne font pas partie de la direction. Ce comité rencontre la direction et le Vérificateur général du Québec, examine les états financiers et en recommande l'approbation au conseil d'administration.

Le Vérificateur général du Québec a procédé à l'audit des états financiers du Musée, conformément aux normes d'audit généralement reconnues du Canada, et son rapport de l'auditeur indépendant expose la nature et l'étendue de cet audit et l'expression de son opinion. Le Vérificateur général du Québec peut, sans aucune restriction, rencontrer le comité de vérification pour discuter de tout élément qui concerne son audit.



STÉPHAN LA ROCHE
DIRECTEUR GÉNÉRAL



JULIE GAGNON
SECRÉTAIRE GÉNÉRALE ET DIRECTRICE DE L'ADMINISTRATION

QUÉBEC, LE 28 JUIN 2016

RAPPORT DE L'AUDITEUR INDÉPENDANT

À L'ASSEMBLÉE NATIONALE,

Rapport sur les états financiers

J'ai effectué l'audit des états financiers ci-joints du Musée de la civilisation, qui comprennent l'état de la situation financière au 31 mars 2016, l'état des résultats, l'état de l'évolution de l'actif net et l'état des flux de trésorerie pour l'exercice clos à cette date, ainsi qu'un résumé des principales méthodes comptables et d'autres informations explicatives inclus dans les notes complémentaires.

Responsabilité de la direction pour les états financiers

La direction est responsable de la préparation et de la présentation fidèle de ces états financiers conformément aux Normes comptables canadiennes pour le secteur public, ainsi que du contrôle interne qu'elle considère comme nécessaire pour permettre la préparation d'états financiers exempts d'anomalies significatives, que celles-ci résultent de fraudes ou d'erreurs.

Responsabilité de l'auditeur

Ma responsabilité consiste à exprimer une opinion sur les états financiers, sur la base de mon audit. J'ai effectué mon audit selon les normes d'audit généralement reconnues du Canada. Ces normes requièrent que je me conforme aux règles de déontologie et que je planifie et réalise l'audit de façon à obtenir l'assurance raisonnable que les états financiers ne comportent pas d'anomalies significatives.

Un audit implique la mise en œuvre de procédures en vue de recueillir des éléments probants concernant les montants et les informations fournis dans les états financiers. Le choix des procédures relève du jugement de l'auditeur, et notamment de son évaluation des risques que les états financiers comportent des anomalies significatives, que celles-ci résultent de fraudes ou d'erreurs. Dans l'évaluation de ces risques, l'auditeur prend en considération le contrôle interne de l'entité portant sur la préparation et la présentation fidèle des états financiers afin de concevoir des procédures d'audit appropriées aux

circonstances, et non dans le but d'exprimer une opinion sur l'efficacité du contrôle interne de l'entité. Un audit comporte également l'appréciation du caractère approprié des méthodes comptables retenues et du caractère raisonnable des estimations comptables faites par la direction, de même que l'appréciation de la présentation d'ensemble des états financiers.

J'estime que les éléments probants que j'ai obtenus sont suffisants et appropriés pour fonder mon opinion d'audit assortie d'une réserve.

Fondement de l'opinion avec réserve

Le Musée de la civilisation n'a pas comptabilisé aux 31 mars 2016 et 2015, à l'état de la situation financière, des subventions à recevoir du gouvernement du Québec concernant des immobilisations et d'autres charges financées ou devant être financées par emprunts pour lesquelles des travaux ont été réalisés. Cette situation constitue une dérogation aux Normes comptables canadiennes pour le secteur public s'appliquant aux organismes sans but lucratif du secteur public, qui prévoient la comptabilisation des subventions à recevoir lorsque le montant à recevoir peut faire l'objet d'une estimation raisonnable et que la réception finale du montant est raisonnablement assurée. Cette dérogation m'a aussi conduit à exprimer une opinion d'audit modifiée sur les états financiers de l'exercice précédent. Par ailleurs, l'article 1.1 de la *Loi concernant les subventions relatives au paiement en capital et intérêts des emprunts des organismes publics ou municipaux et certains autres transferts* (RLRQ, chapitre S-37.01) énonce que la seule partie d'une subvention qui doit être comptabilisée est celle qui est exigible dans l'exercice du Musée de la civilisation et autorisée par le Parlement dans l'année financière du gouvernement. Étant donné la non-inscription de ces subventions à recevoir du gouvernement du Québec, comme le prescrit la loi, les ajustements suivants, selon l'estimation établie, sont nécessaires afin que les états financiers du Musée de la civilisation respectent les Normes comptables canadiennes pour le secteur public :

Augmentation (Diminution) estimée En dollars

2016

	Fonds d'exploitation	Fonds de maintien des actifs	Fonds des projets spéciaux	Total
État de la situation financière				
Subventions à recevoir du gouvernement du Québec (court terme)	524 924	3 809 452	1 536 490	5 870 866
Subventions à recevoir du gouvernement du Québec (long terme)	3 582 172	35 580 054	7 607 602	46 769 828
Apports reportés (court terme)	1 072 062	2 593 075	635 357	4 300 494
Apports reportés (long terme)	3 004 473	18 863 033	6 593 280	28 460 786
Actif net	30 561	17 933 398	1 915 455	19 879 414
État des résultats				
Subventions du gouvernement du Québec	(12 707)	584 745	(360 496)	211 542
Excédent des produits sur les charges	(12 707)	584 745	(360 496)	211 542

RAPPORT DE L'AUDITEUR INDÉPENDANT

SUITE

Augmentation (Diminution) estimée
En dollars

2015

	Fonds d'exploitation	Fonds de maintien des actifs	Fonds des projets spéciaux	Total
État de la situation financière				
Subventions à recevoir du gouvernement du Québec (court terme)	526 572	3 317 154	1 319 033	5 162 759
Subventions à recevoir du gouvernement du Québec (long terme)	4 093 911	31 762 099	9 310 568	45 166 578
Apports reportés (court terme)	1 083 861	2 309 825	656 010	4 049 696
Apports reportés (long terme)	3 493 354	15 420 775	7 697 640	26 611 769
Actif net	43 268	17 348 653	2 275 951	19 667 872
État des résultats				
Subventions du gouvernement du Québec	(92 982)	1 382 725	132 786	1 422 529
Insuffisance des produits sur les charges	92 982	(1 382 725)	(132 786)	(1 422 529)

Opinion avec réserve

À mon avis, à l'exception des incidences du problème décrit dans le paragraphe sur le fondement de l'opinion avec réserve, les états financiers donnent, dans tous leurs aspects significatifs, une image fidèle de la situation financière du Musée de la civilisation au 31 mars 2016, ainsi que des résultats de ses activités, de ses gains et pertes de réévaluation et de ses flux de trésorerie pour l'exercice clos à cette date, conformément aux Normes comptables canadiennes pour le secteur public.

Rapport relatif à d'autres obligations légales et réglementaires

Conformément aux exigences de la *Loi sur le vérificateur général* (RLRQ, chapitre V-5.01), je déclare qu'à mon avis, les états financiers présentent fidèlement, dans tous leurs aspects significatifs, la situation financière du Musée de la civilisation au 31 mars 2016 ainsi que les résultats de ses opérations et l'évolution de sa situation financière pour l'exercice clos à cette date selon les conventions comptables qui sont énoncées dans la note 3 des états financiers et complétées, notamment, par l'article 1.1 de la *Loi concernant les subventions relatives au paiement en capital et intérêts des emprunts des organismes publics ou municipaux et certains autres transferts* (RLRQ, chapitre S-37.01).

Conformément aux exigences de la *Loi sur le vérificateur général* (RLRQ, chapitre V-5.01), je déclare qu'à mon avis ces conventions ont été appliquées de la même manière qu'au cours de l'exercice précédent.

LA VÉRIFICATRICE GÉNÉRALE DU QUÉBEC,

GUYLAINE LECLERC, FCPA auditrice, FCA

QUÉBEC, LE 28 JUIN 2016

ÉTAT DES RÉSULTATS

DE L'EXERCICE CLOS LE 31 MARS 2016

					2016	2015
	Fonds d'exploitation	Fonds des réserves	Fonds de maintien des actifs	Fonds des projets spéciaux	Total	Total redressé (note 4)
	\$	\$	\$	\$	\$	\$
PRODUITS						
Subventions du gouvernement du Québec						
Fonctionnement	18 798 800	—	—	—	18 798 800	17 944 800
Autres (note 6)	1 851 008	—	4 766 164	1 301 502	7 918 674	7 048 740
Autres subventions pour projets spécifiques	122 910	—	—	—	122 910	107 600
Commandites financières (note 7)	482 894	—	—	—	482 894	620 336
Contributions - Fondation du Musée de la civilisation (note 18)	25 000	—	—	—	25 000	722 300
Billetterie	1 776 317	—	—	—	1 776 317	1 227 870
Abonnements	92 286	—	—	—	92 286	87 886
Boutiques	533 240	—	—	—	533 240	472 936
Location d'expositions	50 000	—	—	—	50 000	39 960
Concessions et autres locations	712 121	—	—	—	712 121	749 266
Ventes de produits et services	243 709	—	—	—	243 709	375 145
Intérêts sur l'encaisse	30 266	—	—	—	30 266	36 393
Indemnisation d'assurance (note 5)	2 345 211	—	—	—	2 345 211	1 351 229
Autres	214 207	—	—	—	214 207	125 911
	27 277 969	—	4 766 164	1 301 502	33 345 635	30 910 372
Commandites en échange de biens et services reçus	346 433	—	—	—	346 433	264 991
	27 624 402	—	4 766 164	1 301 502	33 692 068	31 175 363
CHARGES (note 5)						
Traitements et avantages sociaux	13 133 771	—	1 107 289	—	14 241 060	14 342 323
Services professionnels	4 341 031	—	327 666	—	4 668 697	4 823 234
Locations	359 967	—	51 347	—	411 314	136 197
Transport et communications	1 207 836	—	5 983	—	1 213 819	1 404 567
Fournitures, approvisionnements et énergie	1 340 065	—	204 176	—	1 544 241	1 618 592
Entretien et réparations	1 292 425	—	53 340	—	1 345 765	1 493 110
Charges administratives	263 416	—	6 101	6 228	275 745	223 356
Taxes municipales et scolaires	2 382 235	—	—	—	2 382 235	2 389 465
Acquisitions de collections	47 583	—	—	—	47 583	43 077
	24 368 329	—	1 755 902	6 228	26 130 459	26 473 921
Intérêts sur la dette à long terme	166 622	—	721 013	285 425	1 173 060	1 126 053
Amortissement des immobilisations corporelles	1 419 766	—	2 854 352	649 352	4 923 470	4 685 282
Perte sur radiation d'immobilisations corporelles	176 651	—	19 641	—	196 292	792 953
	1 763 039	—	3 595 006	934 777	6 292 822	6 604 288
Échange de biens et services reçus						
Services professionnels	284 033	—	—	—	284 033	215 536
Fournitures et approvisionnements	62 400	—	—	—	62 400	49 455
	346 433	—	—	—	346 433	264 991
	26 477 801	—	5 350 908	941 005	32 769 714	33 343 200
EXCÉDENT (INSUFFISANCE) DES PRODUITS SUR LES CHARGES	1 146 601	—	(584 744)	360 497	922 354	(2 167 837)

Les notes complémentaires font partie intégrante des états financiers.

ÉTAT DE L'ÉVOLUTION DE L'ACTIF NET

DE L'EXERCICE CLOS LE 31 MARS 2016

					2016	2015
	Fonds d'exploitation \$	Fonds des réserves \$	Fonds de maintien des actifs \$	Fonds des projets spéciaux \$	Total \$	Total redressé (note 4) \$
ACTIF NET AU DÉBUT DE L'EXERCICE DÉJÀ ÉTABLI	187 617	25 000	(17 348 653)	(2 661 344)	(19 797 380)	(18 109 850)
Modification de méthode comptable (note 4)	550 674	—	—	240 194	790 868	1 271 175
ACTIF NET AU DÉBUT DE L'EXERCICE REDRESSÉ	738 291	25 000	(17 348 653)	(2 421 150)	(19 006 512)	(16 838 675)
Excédent (insuffisance) des produits sur les charges	1 146 601	—	(584 744)	360 497	922 354	(2 167 837)
	1 884 892	25 000	(17 933 397)	(2 060 653)	(18 084 158)	(19 006 512)
Virements interfonds (note 2)	(650 000)	650 000	—	—	—	—
ACTIF NET À LA FIN DE L'EXERCICE (note 8)	1 234 892	675 000	(17 933 397)	(2 060 653)	(18 084 158)	(19 006 512)

Les notes complémentaires font partie intégrante des états financiers.

ÉTAT DE LA SITUATION FINANCIÈRE

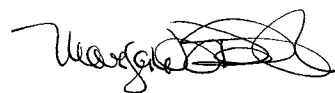
AU 31 MARS 2016

	2016				2015	
	Fonds d'exploitation	Fonds des réserves	Fonds de maintien des actifs	Fonds des projets spéciaux	Total	Total redressé (note 4)
	\$	\$	\$	\$	\$	\$
ACTIF						
À COURT TERME						
Trésorerie et équivalents de trésorerie (note 9)	116 838	—	—	—	116 838	1 087 262
Créances (note 10)	1 162 772	—	121 850	—	1 284 622	2 739 382
Subventions à recevoir du gouvernement du Québec (note 11)	1 876 700	—	193 830	—	2 070 530	107 070
Stocks - boutiques	136 138	—	—	—	136 138	124 410
Charges payées d'avance	635 469	—	21 441	—	656 910	677 631
Créances interfonds, sans intérêt ni modalités d'encaissement	—	675 000	135 910	86 400	—	—
	3 927 917	675 000	473 031	86 400	4 265 038	4 735 755
Immobilisations corporelles (note 12)	22 701 601	—	21 792 674	8 313 402	52 807 677	49 650 971
	26 629 518	675 000	22 265 705	8 399 802	57 072 715	54 386 726
PASSIF						
À COURT TERME						
Découvert bancaire (note 9)	—	—	221 250	—	221 250	253 077
Emprunts bancaires (note 13)	—	—	15 081 733	—	15 081 733	15 617 963
Charges à payer et frais courus (note 14)	2 678 909	—	372 116	—	3 051 025	7 047 258
Intérêts courus	13 185	—	123 789	35 109	172 083	183 041
Provision pour vacances (note 15)	1 271 626	—	—	—	1 271 626	1 326 341
Apports reportés (note 16)	1 031 290	—	—	—	1 031 290	220 620
Revenus reportés	389 316	—	—	—	389 316	286 410
Versements sur la dette à long terme (note 17)	511 739	—	3 690 577	1 501 384	5 703 700	4 979 718
Créances interfonds, sans intérêt ni modalités de remboursement	737 976	—	86 400	72 934	—	—
	6 634 041	—	19 575 865	1 609 427	26 922 023	29 914 428
Provision pour congés de maladie (note 15)	2 638 143	—	—	—	2 638 143	2 238 279
Apports reportés (note 16)	12 566 878	—	479 234	1 287 812	14 333 924	14 435 711
Dette à long terme (note 17)	3 555 564	—	20 144 003	7 563 216	31 262 783	26 804 820
	25 394 626	—	40 199 102	10 460 455	75 156 873	73 393 238
ACTIF NET						
Investi en immobilisations	6 116 400	—	(17 933 397)	(2 060 653)	(13 877 650)	(14 851 983)
Affectations d'origine interne (note 8)	—	675 000	—	—	675 000	25 000
Non grevé d'affectations	(4 881 508)	—	—	—	(4 881 508)	(4 179 529)
	1 234 892	675 000	(17 933 397)	(2 060 653)	(18 084 158)	(19 006 512)
	26 629 518	675 000	22 265 705	8 399 802	57 072 715	54 386 726

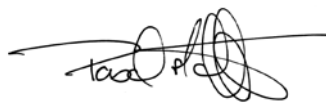
OBLIGATIONS CONTRACTUELLES (note 22)

Les notes complémentaires font partie intégrante des états financiers.

POUR LE CONSEIL D'ADMINISTRATION



MARGARET F. DELISLE



PASCAL MOFFET

ÉTAT DES FLUX DE TRÉSORERIE

DE L'EXERCICE CLOS LE 31 MARS 2016

	2016	2015
	\$	Redressé (note 4) \$
ACTIVITÉS DE FONCTIONNEMENT		
Excédent (insuffisance) des produits sur les charges	922 354	(2 167 837)
Éléments sans incidence sur la trésorerie :		
Ajustement de la dette à long terme au taux effectif	32 481	24 865
Virement des apports reportés	(1 197 719)	(1 334 974)
Amortissement des immobilisations corporelles	4 923 470	4 685 282
Perte sur radiation d'immobilisations corporelles	196 292	792 953
Intérêts capitalisés aux emprunts bancaires	9 248	51 526
	4 886 126	2 051 815
Variation des éléments d'actifs et de passifs liés aux activités de fonctionnement :		
Créances	1 454 760	(1 606 078)
Subventions à recevoir du gouvernement du Québec	(1 963 460)	26 834
Stocks - boutiques	(11 728)	(12 213)
Charges payées d'avance	20 721	(55 028)
Charges à payer et frais courus (note 20)	110 558	(926 455)
Intérêts courus	(10 958)	(92 755)
Provision pour vacances	(54 715)	44 568
Revenus reportés	102 906	(64 041)
Provision pour congés de maladie	399 864	388 555
	47 948	(2 296 613)
Flux de trésorerie liés aux activités de fonctionnement	4 934 074	(244 798)
ACTIVITÉS D'INVESTISSEMENT EN IMMOBILISATIONS		
Acquisitions d'immobilisations corporelles et flux de trésorerie liés aux activités d'investissement en immobilisations (note 20)	(12 383 259)	(10 487 074)
ACTIVITÉS DE FINANCEMENT		
Nouveaux emprunts bancaires	10 814 852	13 207 621
Remboursement d'emprunts bancaires	(11 360 330)	(8 824 800)
Subventions ou contributions reçues	1 906 602	919 598
Nouvelle dette à long terme	11 360 330	8 824 800
Remboursement de la dette à long terme	(6 210 866)	(4 979 718)
Flux de trésorerie liés aux activités de financement	6 510 588	9 147 501
DIMINUTION DE LA TRÉSORERIE ET DES ÉQUIVALENTS DE TRÉSORERIE	(938 597)	(1 584 371)
TRÉSORERIE ET ÉQUIVALENTS DE TRÉSORERIE AU DÉBUT DE L'EXERCICE	834 185	2 418 556
TRÉSORERIE ET ÉQUIVALENTS DE TRÉSORERIE À LA FIN DE L'EXERCICE (note 9)	(104 412)	834 185

Les notes complémentaires font partie intégrante des états financiers.

NOTES COMPLÉMENTAIRES

AU 31 MARS 2016

1. CONSTITUTION ET FONCTIONS

Le Musée de la civilisation (Musée), personne morale au sens du Code civil instituée en vertu de la *Loi sur les musées nationaux* (RLRQ, chapitre M-44), a pour fonction, en vue de contribuer au développement culturel du Québec, de faire connaître l'histoire et les diverses composantes de notre civilisation; notamment, les cultures matérielle et sociale des occupants du territoire québécois et celles qui les ont enrichies, d'assurer la conservation et la mise en valeur de la collection ethnographique et des autres collections représentatives de notre civilisation et d'assurer une présence du Québec dans le réseau

international des manifestations muséologiques par des acquisitions, des expositions et d'autres activités d'animation.

Le Musée de la civilisation a été reconnu comme un organisme de bienfaisance au sens de la Loi de l'impôt sur le revenu et il est, par conséquent, admissible à l'exemption des impôts (fédéral et provincial) prévue pour ces organismes.

2. VOCATION DES FONDS

Le **Fonds d'exploitation** présente les actifs, les passifs, les produits et les charges afférents aux opérations courantes du Musée ainsi que les activités commerciales du Musée telles que l'exploitation des boutiques et du restaurant ainsi que la location d'expositions et de salles. De plus, le Musée ne peut, sans obtenir l'autorisation préalable du gouvernement, acquérir, aliéner ou hypothéquer un immeuble, ni louer un immeuble pour plus de deux ans.

En fin d'exercice, tout excédent des produits sur les charges de 50 000 \$ et moins peut être affecté en tout ou en partie à la réserve pour l'acquisition d'objets de collection du fonds des réserves. Tout excédent supérieur à cette somme de 50 000 \$ doit obligatoirement être affecté à la réserve pour les expositions du fonds des réserves tant que celle-ci n'a pas encore atteint l'objectif fixé de 600 000 \$. Toutefois, si la réserve pour les expositions a déjà atteint l'objectif de 600 000 \$, le Musée a le choix d'affecter ou non l'excédent en tout ou en partie ainsi que tout actif net non grevé d'affectations, à la réserve pour l'acquisition d'objets de collection, à une autre réserve ou de le laisser dans le fonds d'exploitation.

Le **Fonds de maintien des actifs** présente les actifs, les passifs, les produits et les charges afférents au programme de maintien des actifs et de résorption du déficit d'entretien du gouvernement du Québec.

Le **Fonds des projets spéciaux** vise à regrouper divers projets dont le financement est assuré par des enveloppes spécifiques autorisées par le ministère de la Culture et des Communications.

Le **Fonds des réserves** regroupe les opérations des diverses réserves qui ont été constituées par décision du conseil d'administration à même les excédents du fonds d'exploitation. Ce fonds regroupe les réserves qui se retrouvaient aux états financiers du 31 mars 2015 en plus des montants transférés en fin d'exercice à partir du Fonds d'exploitation à la réserve pour les expositions (600 000 \$) et à la réserve pour l'acquisition d'objets de collection (50 000 \$) conformément à la politique du Fonds d'exploitation.

Ces réserves sont :

- **Réserve pour auto assurance** qui sert à couvrir la franchise de 25 000 \$ stipulée au décret numéro 92-2007 du gouvernement du Québec;
- **Réserve pour les expositions** afin de faciliter le financement des expositions du Musée. Les sommes issues de ce fonds seront utilisées pour la réalisation d'expositions temporaires et, exceptionnellement, d'activités connexes;
- **Réserve pour l'acquisition d'objets de collection** qui vise à permettre l'acquisition d'objets de collection à la suite de la recommandation du comité de développement des collections.

3. PRINCIPALES MÉTHODES COMPTABLES

Référentiel comptable

Aux fins de la préparation de ses états financiers, le Musée utilise prioritairement le *Manuel de comptabilité de CPA Canada pour le secteur public*, incluant les recommandations des normes comptables s'appliquant uniquement aux organismes sans but lucratif du secteur public énoncées dans le chapitre SP 4200 et suivants.

Utilisation d'estimations

La préparation des états financiers du Musée par la direction exige que celle-ci ait recours à des estimations et à des hypothèses. Ces dernières ont une incidence à l'égard de la comptabilisation des actifs et passifs, de la présentation des actifs et passifs éventuels à la date des états financiers ainsi que de la comptabilisation des produits et des charges au cours de la période visée par les états financiers. Les principaux éléments pour lesquels la direction a établi des estimations et formulé des hypothèses sont la provision pour congés de maladie et la durée de vie utile des immobilisations corporelles. Les résultats réels peuvent différer des meilleures prévisions faites par la direction.

Instruments financiers

Les instruments financiers sont constatés au coût à la date de transaction.

Les coûts de transactions sont ajoutés à la valeur comptable des éléments classés dans la catégorie des instruments financiers évalués au coût ou au coût après amortissement lors de leur comptabilisation initiale. Toutefois, lors de la comptabilisation initiale des éléments classés dans les instruments financiers évalués à la juste valeur, les coûts de transaction sont passés en charge.

La trésorerie et les équivalents de trésorerie, les créances (excluant les taxes à recevoir) sont classés dans la catégorie des actifs financiers évalués au coût après amortissement selon la méthode du taux d'intérêt effectif.

Les découverts bancaires, les emprunts bancaires, les charges à payer et frais courus (excluant les avantages sociaux à payer), les intérêts courus, la provision pour vacances et la dette à long terme sont classés dans la catégorie des passifs financiers évalués au coût après amortissement selon la méthode du taux d'intérêt effectif.

3. PRINCIPALES MÉTHODES COMPTABLES (SUITE)

État des gains et pertes de réévaluation

L'état des gains et pertes de réévaluation n'est pas présenté étant donné qu'aucun élément n'est comptabilisé à la juste valeur ou libellé en devises étrangères.

Constatation des produits

Apports

Les subventions du gouvernement du Québec sont comptabilisées dans l'exercice où elles sont autorisées.

Le Musée applique la méthode du report pour comptabiliser les apports. Les apports affectés sont constatés à titre de produits de l'exercice au cours duquel les charges connexes sont engagées. Les apports non affectés sont constatés à titre de produits lorsqu'ils sont reçus ou à recevoir si le montant à recevoir peut faire l'objet d'une estimation raisonnable et que sa réception est raisonnablement assurée.

Prestation de services et ventes

Les produits de billetterie, locations d'exposition, concessions et autres locations ainsi que ventes de services sont constatés lorsque le service est rendu au client.

Les produits des boutiques et ventes de produits sont constatés lorsque le bien est remis au client.

Trésorerie et équivalents de trésorerie

La politique du Musée consiste à présenter, dans la trésorerie et équivalents de trésorerie, les soldes bancaires et les découverts bancaires dont les soldes fluctuent souvent entre le découvert et le disponible. Ce poste inclut également les placements facilement convertibles à court terme dont la valeur ne risque pas de changer de façon significative.

Régimes de retraite

La comptabilité des régimes à cotisations déterminées est appliquée aux régimes interemployeurs à prestations déterminées gouvernementaux étant donné qu'il n'est pas possible pour le Musée de disposer de suffisamment d'informations pour appliquer la comptabilité des régimes à prestations déterminées.

Provision pour vacances et congés de maladie

Les obligations à long terme découlant des congés de maladie accumulés par les employés sont évaluées sur une base actuarielle au moyen d'une méthode d'estimation simplifiée selon les hypothèses les plus probables déterminées par la direction. Ces hypothèses font l'objet d'une réévaluation annuelle. Le passif et les charges correspondantes qui en résultent sont comptabilisés sur la base du mode d'acquisition de ces avantages sociaux par les employés, c'est-à-dire en fonction de l'accumulation et de l'utilisation des journées de maladie par les employés.

Aucun calcul d'actualisation concernant la provision pour vacances n'est jugé nécessaire puisque le Musée estime que les vacances accumulées seront prises au cours de l'exercice suivant.

Pièces de collection

Les pièces de collection achetées sont imputées aux opérations alors que celles reçues par donation ne sont pas comptabilisées aux états financiers.

Stocks - boutiques

Les stocks des boutiques du Musée sont évalués selon la méthode de la moindre valeur (coût ou valeur de réalisation nette). Le coût est calculé selon la méthode de l'épuisement successif.

Apports reçus sous forme de biens et services

Le Musée reçoit gratuitement des biens et services, dont des services de restauration d'objets et d'œuvres d'art du ministère de la Culture et des Communications. Ces apports sont constatés aux états financiers à la juste valeur des services reçus lorsque celle-ci peut faire l'objet d'une estimation raisonnable.

Services rendus par les bénévoles

En raison de la difficulté à déterminer la juste valeur des services fournis gratuitement par les bénévoles, ceux-ci ne sont pas constatés dans les produits et charges du Musée.

Immobilisations corporelles

Les immobilisations corporelles sont comptabilisées au coût ou à la juste valeur marchande en date d'acquisition si elles sont reçues à titre gratuit. Les immobilisations corporelles sont amorties selon la méthode de l'amortissement linéaire sur leur durée de vie utile estimative, soit :

Bâtisses	40 ans
Ajouts et aménagements des bâtisses	10 ans
Améliorations locatives	10 ans
Mobilier et équipement	10 ans
Équipement de manutention, de rangement, de transformation et de production	10 ans
Équipement d'éclairage et de sonorisation	5 ans
Équipement d'activités commerciales	10 ans
Équipement informatique, audiovisuel et progiciels	3 et 7 ans
Documents numériques	3, 5 et 10 ans
Aménagement des salles d'expositions	8 à 13 ans

Dépréciation des immobilisations corporelles

Lorsque la conjoncture indique qu'une immobilisation corporelle ne contribue plus à la capacité du Musée de fournir des services ou que la valeur des avantages économiques futurs qui se rattache à l'immobilisation corporelle est inférieure à sa valeur nette comptable, son coût est réduit pour refléter sa baisse de valeur. Les moins-values nettes sur les immobilisations corporelles sont imputées aux résultats de l'exercice. Aucune reprise sur réduction de valeur n'est constatée.

4. MODIFICATION COMPTABLE

Au cours de l'exercice 2016, le Musée a conclu que les coûts d'aménagement des salles et de développement des expositions qui seront présentées durant plusieurs années devaient être capitalisés. Auparavant, le Musée inscrivait en charges ces coûts dans l'année de leur réalisation et comptabilisait à titre de produits tout financement gouvernemental connexe. Cette modification comptable, effectuée rétroactivement, a entraîné les incidences suivantes aux soldes des exercices antérieurs :

	Augmentation (Diminution)		
	2015		
	Fonds d'exploitation \$	Fonds des projets spéciaux \$	Total \$
ÉTAT DES RÉSULTATS			
Subventions du gouvernement du Québec	—	20 530	20 530
Services professionnels	(73 857)	—	(73 857)
Fournitures, approvisionnements et énergie	(383)	—	(383)
Amortissement des immobilisations corporelles	154 118	63 865	217 983
Perte sur radiation d'immobilisations corporelles	357 094	—	357 094
Insuffisance des produits sur les charges	436 972	43 335	480 307
ÉTAT DE L'ÉVOLUTION DE L'ACTIF NET			
Actif net au début de l'exercice	987 646	283 529	1 271 175
Insuffisance des produits sur les charges	436 972	43 335	480 307
Actif net à la fin de l'exercice	550 674	240 194	790 868
ÉTAT DE LA SITUATION FINANCIÈRE			
Immobilisations corporelles	550 674	385 392	936 066
Apports reportés	—	145 198	145 198
Actif net	550 674	240 194	790 868

5. INDEMNISATION D'ASSURANCE

Un sinistre survenu au cours de l'exercice 2015 a engendré des pertes de revenus et des charges supplémentaires dont une portion fut compensée par une indemnisation d'assurance de 495 773 \$ pour l'exercice 2016 (2015 : 273 615 \$). Les charges supplémentaires associées à ce sinistre ont été comptabilisées au Fonds d'exploitation dans l'état des résultats. Une indemnisation d'assurance de 1 849 438 \$ (2015 : 1 077 614 \$) a également été accordée pour la reconstruction de la partie du Musée qui a subi des dommages lors de l'incendie. Un montant totalisant 2 345 211 \$ (2015 : 1 351 229 \$) a été comptabilisé aux résultats dans le Fonds d'exploitation à titre de produits d'indemnisation d'assurance.

Le recouvrement des frais liés au sinistre fait actuellement l'objet d'autres réclamations auprès de l'assureur du Musée. Les produits d'assurances comptabilisés pour l'exercice clos le 31 mars 2016 représentent uniquement les montants pour lesquels le Musée avait l'assurance raisonnable de recevoir les sommes. Au 31 mars 2016, un montant de 424 597 \$ est inclus dans les créances à recevoir (2015 : 877 614 \$).

6. SUBVENTIONS DU GOUVERNEMENT DU QUÉBEC – AUTRES

	2016	2015
	\$	Redressé (note 4) \$
Fonds d'exploitation		
Projets spécifiques	449 565	419 950
Subventions concernant le financement d'immobilisations et d'autres charges	259 736	259 736
Remboursement des intérêts relatifs au financement des immobilisations	168 270	268 751
Virement des apports reportés relatifs aux immobilisations	973 437	1 160 461
	1 851 008	2 108 898
Fonds de maintien des actifs		
Subventions concernant le financement d'immobilisations et d'autres charges	4 035 723	3 128 260
Remboursement des intérêts relatifs au financement des immobilisations	730 441	662 276
	4 766 164	3 790 536
Fonds des projets spéciaux		
Subventions concernant le financement d'immobilisations et d'autres charges	984 415	834 663
Remboursement des intérêts relatifs au financement des immobilisations	290 225	287 781
Virement des apports reportés relatifs aux immobilisations	26 862	26 862
	1 301 502	1 149 306
	7 918 674	7 048 740

7. COMMANDITES FINANCIÈRES

	2016	2015
	\$	\$
Fonds d'exploitation		
Commandites spécifiques obtenues pour la réalisation d'expositions et de projets spécifiques	393 394	495 336
Contributions du gouvernement du Québec pour la réalisation d'expositions	89 500	125 000
	482 894	620 336

8. ACTIF NET À LA FIN

	2016	2015
	\$	\$
Le fonds des réserves s'établit ainsi au 31 mars :		
Réserve pour auto assurance	25 000	25 000
Réserve pour les expositions	600 000	—
Réserve pour l'acquisition d'objets de collection	50 000	—
	675 000	25 000

9. TRÉSORERIE ET ÉQUIVALENTS DE TRÉSORERIE

La trésorerie porte intérêt quotidiennement au taux préférentiel moins 1,75 % ce qui représente, au 31 mars 2016, un taux de 0,95 % (2015 : 1,10 %).

La trésorerie et les équivalents de trésorerie se détaillent comme suit :

	2016	2015
	\$	\$
Encaisse	116 838	1 087 262
Découvert bancaire	(221 250)	(253 077)
	(104 412)	834 185

10. CRÉANCES

	2016	2015
	\$	\$
Fonds d'exploitation		
Intérêts courus	1 775	914
Subventions et commandites	211 428	190 401
Indemnisation d'assurance à recevoir	424 597	877 614
Taxes à recevoir	341 682	923 084
Créances (note 21)	172 681	176 699
Autres créances	10 609	21 500
	1 162 772	2 190 212
Fonds de maintien des actifs		
Taxes à recevoir	121 850	549 134
Fonds des projets spéciaux		
Taxes à recevoir	—	36
	1 284 622	2 739 382

11. SUBVENTIONS À RECEVOIR DU GOUVERNEMENT DU QUÉBEC

Les subventions à recevoir du gouvernement du Québec présentées à court terme se détaillent ainsi :

	2016	2015
	\$	Redressé (note 4) \$
Fonds d'exploitation		
Subvention de fonctionnement	700 000	—
Contributions pour projets spécifiques	1 176 700	—
	1 876 700	—
Fonds de maintien des actifs		
Intérêts sur emprunts bancaires	193 830	107 070
	2 070 530	107 070

12. IMMOBILISATIONS CORPORELLES

			2016	2015
Immobilisations globales du Musée	Coût	Amortissement cumulé	Net	Net Redressé (note 4)
	\$	\$	\$	\$
Terrains	2 480 722	—	2 480 722	2 480 722
Bâtisses	67 938 665	31 053 197	36 885 468	34 913 939
Ajouts et aménagements des bâtisses	25 236 022	19 000 443	6 235 579	6 096 954
Améliorations locatives	6 651 839	5 252 337	1 399 502	1 207 318
Mobilier et équipement	2 038 381	1 523 536	514 845	611 819
Équipement de manutention, de rangement, de transformation et de production	2 613 118	2 296 407	316 711	313 002
Équipement d'éclairage et de sonorisation	827 411	671 757	155 654	155 624
Équipement d'activités commerciales	261 379	120 346	141 033	131 226
Équipement informatique, audiovisuel et progiciels	10 232 543	7 073 116	3 159 427	2 804 301
Documents numériques	475 088	—	475 088	—
Aménagement des salles d'expositions	2 766 120	1 722 472	1 043 648	936 066
	121 521 288	68 713 611	52 807 677	49 650 971

	2016			
Valeur nette par fonds	Fonds d'exploitation	Fonds de maintien des actifs	Fonds des projets spéciaux	Total
	\$	\$	\$	\$
Terrains	2 480 722	—	—	2 480 722
Bâtisses	19 449 446	10 256 304	7 179 718	36 885 468
Ajouts et aménagements des bâtisses	23 886	5 399 537	812 156	6 235 579
Améliorations locatives	—	1 399 502	—	1 399 502
Mobilier et équipement	30 808	484 037	—	514 845
Équipement de manutention, de rangement, de transformation et de production	9 487	307 224	—	316 711
Équipement d'éclairage et de sonorisation	14 494	141 160	—	155 654
Équipement d'activités commerciales	1 297	139 736	—	141 033
Équipement informatique, audiovisuel et progiciels	21 970	3 137 457	—	3 159 427
Documents numériques	—	475 088	—	475 088
Aménagement des salles d'expositions	669 491	52 629	321 528	1 043 648
	22 701 601	21 792 674	8 313 402	52 807 677

Des immobilisations corporelles des catégories « ajouts et aménagements des bâtisses », « équipement informatique, audiovisuel et progiciels », « documents numériques » et « aménagement des salles d'expositions » totalisant 679 254 \$ au 31 mars 2016 n'ont pas été amorties étant donné qu'elles n'étaient pas utilisées en fin d'exercice. Au 31 mars 2015, des immobilisations non-amorties d'un montant de 512 376 \$ faisaient partie de la catégorie « équipement informatique, audiovisuel et progiciels ».

13. EMPRUNTS BANCAIRES

Tous les emprunts bancaires du Musée sont garantis par le gouvernement du Québec et renouvelables à chaque année.

Les emprunts bancaires portent intérêt au taux préférentiel. Le taux au 31 mars 2016 est de 2,70 % l'an (2015 : 2,85 %).

Fonds d'exploitation

Le gouvernement du Québec a autorisé le Musée à contracter des emprunts temporaires relatifs à son fonctionnement pour un montant maximum de 2 000 000 \$ (2015 : 3 000 000 \$).

Avec l'institution financière, le Musée a une entente d'emprunt pour un maximum de 2 000 000 \$ au 31 mars 2016 (2015 : 3 000 000 \$). Aux 31 mars 2016 et 2015, aucun emprunt temporaire n'a cours.

Fonds de maintien des actifs

Le gouvernement du Québec a autorisé le Musée à emprunter un montant maximal de 21 616 020 \$ au 31 mars 2016 (2015 : 25 654 606 \$).

Avec l'institution financière, le Musée a une entente d'emprunt pour un maximum de 21 007 100 \$ au 31 mars 2016 (2015 : 25 400 600 \$). Au 31 mars 2016, le solde des emprunts temporaires est de 15 081 733 \$ (2015 : 13 392 007 \$).

Fonds des projets spéciaux

Le Musée n'a plus d'autorisation du gouvernement du Québec à emprunter depuis le 1^{er} mai 2015 (2015 : 2 353 887 \$).

Avec l'institution financière, le Musée n'a plus d'entente d'emprunt (2015 : 2 330 581 \$). Au 31 mars 2016, il n'y a pas de solde d'emprunt temporaire (2015 : 2 225 956 \$).

14. CHARGES À PAYER ET FRAIS COURUS

	2016 \$	2015 \$
Fonds d'exploitation		
Traitements à payer (note 21)	302 352	107 799
Avantages sociaux à payer	207 991	171 916
Autres charges à payer et frais courus (note 21)	2 168 566	3 125 840
	2 678 909	3 405 555
Fonds de maintien des actifs		
Traitements à payer (note 19)	21 749	—
Avantages sociaux à payer	4 766	—
Autres charges à payer et frais courus (note 21)	345 601	3 639 306
	372 116	3 639 306
Fonds des projets spéciaux		
Autres charges à payer et frais courus (note 21)	—	2 397
	3 051 025	7 047 258

15. AVANTAGES SOCIAUX FUTURS

Régimes de retraite

Les membres du personnel du Musée participent au Régime de retraite des employés du gouvernement et des organismes publics (RREGOP) ou au Régime de retraite du personnel d'encadrement (RRPE). Ces régimes interemployeurs sont à prestations déterminées et incluent des garanties à la retraite et au décès.

Au 1^{er} janvier 2016, les taux de cotisation de certains régimes de retraite ont été modifiés. Ainsi, le taux pour le RREGOP est passé de 10,50 % à 11,12 % de la masse salariale admissible et le taux pour le RRPE est demeuré à 14,38 %.

Les cotisations de l'employeur sont équivalentes aux cotisations des employés, à l'exception d'un montant de compensation prévu dans la loi du RRPE de 5,73 % (aux 1^{er} janvier 2015 et 2016) de la masse salariale admissible qui doit être versé dans la caisse des participants au RRPE et un montant équivalent dans la caisse des employeurs. Ainsi, le Musée verse un montant supplémentaire pour l'année civile 2016 correspondant à 11,46 % de la masse salariale admissible, tout comme pour l'année civile 2015.

Les cotisations du Musée, incluant le montant de compensation à verser au RRPE, imputées aux résultats de l'exercice s'élèvent à 1 056 676 \$ (2015 : 1 021 411 \$). Les obligations du Musée envers ces régimes gouvernementaux se limitent à ses cotisations à titre d'employeur.

15. AVANTAGES SOCIAUX FUTURS (SUITE)

Provision pour vacances

	2016		2015	
	Traitements \$	Avantages sociaux \$	Traitements \$	Avantages sociaux \$
Solde au début	1 114 572	211 769	1 095 533	186 240
Charge de l'exercice*	871 859	165 653	870 155	165 329
Prestations versées au cours de l'exercice	(917 838)	(174 389)	(851 116)	(139 800)
	1 068 593	203 033	1 114 572	211 769
Solde à la fin		1 271 626		1 326 341

Provision pour congés de maladie

	2016		2015	
	Traitements \$	Avantages sociaux \$	Traitements \$	Avantages sociaux \$
Solde au début	1 849 819	388 460	1 554 391	295 333
Charge de l'exercice *	806 819	169 432	724 949	183 327
Prestations versées au cours de l'exercice	(476 353)	(100 034)	(429 521)	(90 200)
	2 180 285	457 858	1 849 819	388 460
Solde à la fin		2 638 143		2 238 279

* La charge totale de l'exercice est de 2 013 763 \$ en 2016 (2015 : 1 943 760 \$).

Le Musée dispose d'un programme d'accumulation des congés de maladie. Ce programme donne lieu à des obligations à long terme dont les coûts sont assumés en totalité par le Musée.

Le programme d'accumulation des congés de maladie permet à des employés d'accumuler les journées non utilisées des congés de maladie auxquelles ils ont droit annuellement et de se les faire monnayer à 50 % en cas de cessation d'emploi, de départ à la retraite ou de décès, et cela jusqu'à concurrence d'un montant représentant l'équivalent de 66 jours. Les employés peuvent également faire le choix d'utiliser ces journées accumulées comme journées d'absence pleinement rémunérées dans un contexte de départ en préretraite. Ce programme ne fait pas l'objet d'une capitalisation pour en pourvoir le paiement.

Les obligations du programme d'accumulation des congés de maladie augmentent au fur et à mesure que les employés rendent des services au Musée. La valeur de cette obligation est établie à l'aide d'une méthode qui répartit le coût de ce programme sur la durée de la carrière active des employés.

Le programme d'accumulation des congés de maladie a fait l'objet d'une actualisation sur la base notamment des estimations et des hypothèses économiques à long terme suivantes au 31 mars 2016 :

	2016	2015
Taux d'indexation	Entre 1,50 % et 3,00 %	1,00 %
Taux d'actualisation	Entre 0,89 % et 3,31 %	2,65 %
Durée moyenne estimative du reste de la carrière active	Entre 2 et 21 ans	14 ans

16. APPORTS REPORTÉS

Les apports reportés présentés à court terme se rapportent aux sommes reçues au cours de l'exercice et destinées à couvrir les charges de certaines expositions débutant ou se prolongeant au cours des exercices subséquents. Les variations survenues au solde présenté à court terme sont les suivantes :

	2016	2015
	\$	\$
Fonds d'exploitation		
Solde au début	220 620	180 870
Montant reçu pour les exercices subséquents	1 008 090	187 400
Virement des apports reportés	(197 420)	(147 650)
Solde à la fin	1 031 290	220 620
Se détaillant comme suit :		
Gouvernement du Québec	957 785	141 700
Autres apports reportés	73 505	78 920
	1 031 290	220 620

Les apports reportés présentés à long terme comprennent des engagements du gouvernement du Québec relatifs aux immobilisations et à leur maintien. Les variations survenues au solde présenté à long terme sont les suivantes :

	2016	2015
	\$	Redressé (note 4) \$
Fonds d'exploitation		
Solde au début	13 291 638	14 203 418
Montant reçu pour les exercices subséquents	248 677	248 681
Virement des apports reportés	(973 437)	(1 160 461)
Solde à la fin	12 566 878	13 291 638
Fonds de maintien des actifs		
Solde au début	338 264	292 551
Montant reçu pour les exercices subséquents	140 970	45 713
Solde à la fin	479 234	338 264
Fonds des projets spéciaux		
Solde au début	805 809	394 868
Montant reçu pour les exercices subséquents	508 865	437 804
Virement des apports reportés	(26 862)	(26 863)
Solde à la fin	1 287 812	805 809
	14 333 924	14 435 711

17. DETTE À LONG TERME

Emprunts sur billet du Fonds de financement du gouvernement du Québec, garantis par le gouvernement du Québec, présentés nets des coûts de transactions de 225 673 \$ (2015 : 185 774 \$).

	Taux effectif %	2016	2015
		\$	\$
Fonds d'exploitation			
a) 3,792 % remboursable par versements annuels en capital de 511 739 \$, échéant le 1 ^{er} septembre 2023	3,930	4 067 303	4 575 714
		4 067 303	4 575 714
Versements échéant au cours du prochain exercice		(511 739)	(511 739)
		3 555 564	4 063 975

17. DETTE À LONG TERME (SUITE)

	Taux effectif %	2016 \$	2015 \$
Fonds de maintien des actifs			
a) 4,937 % remboursable par versements annuels en capital de 320 659 \$, échéant le 16 juillet 2020	5,064	1 590 467	1 908 560
b) 4,379 % remboursable par versements annuels en capital de 83 658 \$, échéant le 10 mai 2017	4,540	167 317	250 975
c) 1,724 % remboursable par versements annuels en capital de 103 783 \$, échéant le 1 ^{er} décembre 2017	1,870	207 566	311 349
d) 4,087 % remboursable par versements annuels en capital de 105 780 \$, échéant le 3 décembre 2018	4,265	317 341	423 122
e) 4,087 % remboursable par versements annuels en capital de 115 488 \$, échéant le 3 décembre 2018	4,265	346 465	461 954
f) 4,235 % remboursable par versements semestriels en capital de 159 728 \$, échéant le 10 mai 2021	4,393	1 745 264	2 062 371
g) 2,961 % remboursable par versements annuels en capital de 347 945 \$, échéant le 1 ^{er} septembre 2023	3,106	2 764 073	3 109 582
h) 2,698 % remboursable par versements semestriels en capital de 371 491 \$, échéant le 1 ^{er} octobre 2018	2,864	1 114 472	1 485 963
i) 2,336 % remboursable par versements annuels en capital de 105 923 \$, échéant le 1 ^{er} octobre 2017	2,516	211 846	317 768
j) 3,271 % remboursable par versements annuels en capital de 807 503 \$, échéant le 1 ^{er} septembre 2024	3,411	7 220 289	8 022 544
k) 2,171 % remboursable par versements annuels en capital de 325 667 \$, échéant le 1 ^{er} mars 2025	2,303	2 911 950	—
l) 2,544 % remboursable par versements annuels en capital de 507 469 \$, échéant le 1 ^{er} mars 2025	2,694	4 537 530	—
m) 1,436 % remboursable par versements annuels en capital de 175 756 \$, échéant le 1 ^{er} mars 2020	1,633	700 000	—
n) 2,579 % remboursable par versements annuels en capital de 507 167 \$, échu le 15 juillet 2015	2,760	—	504 885
		23 834 580	18 859 073
Versements échéant au cours du prochain exercice		(3 690 577)	(3 188 852)
		20 144 003	15 670 221
Fonds des projets spéciaux			
a) 4,087 % remboursable par versements annuels en capital de 219 839 \$, échéant le 3 décembre 2018	4,265	656 096	874 225
b) 2,961 % remboursable par versements annuels en capital de 706 955 \$, échéant le 1 ^{er} septembre 2023	3,106	5 616 048	6 318 054
c) 2,336 % remboursable par versements annuels en capital de 251 861 \$, échéant le 1 ^{er} octobre 2017	2,516	503 722	755 583
d) 2,542 % remboursable par versements annuels en capital de 100 472 \$, échéant le 1 ^{er} décembre 2018	2,703	301 417	401 889
e) 2,171 % remboursable par versements annuels en capital de 222 257 \$, échéant le 1 ^{er} mars 2025	2,303	1 987 317	—
		9 064 600	8 349 751
Versements échéant au cours du prochain exercice		(1 501 384)	(1 279 127)
		7 563 216	7 070 624
		31 262 783	26 804 820

Les versements en capital sur la dette à long terme sont acquittés annuellement ou semestriellement, et les intérêts semestriellement, à même les subventions du gouvernement du Québec prévues à cette fin.

Les montants prévus des versements en capital à effectuer sur la dette à long terme au cours des cinq prochains exercices et de ceux subséquents se détaillent comme suit :

2017	5 703 700 \$
2018	5 703 700
2019	5 158 475
2020	4 245 404
2021	4 069 649
2022 et suivants	12 311 228
	37 192 156 \$

18. OPÉRATIONS ENTRE APPARENTÉS

La Fondation du Musée de la civilisation, sur laquelle le Musée exerce une influence notable, est constituée en vertu de la Partie III de la Loi sur les compagnies du Québec. Elle a pour objectif de solliciter des fonds afin de soutenir les activités culturelles et éducatives du Musée. Selon ses règlements, une contribution ne peut être versée au Musée que si son excédent atteint 300 000 \$. Ils prévoient également, qu'en cas de liquidation de la Fondation, son actif net serait remis au Musée. L'actif net de la Fondation s'élève à 2 161 904 \$ au 31 mars 2016 (2015 : 1 819 045 \$). De façon à atteindre ses objectifs, le Musée met à la disposition de la Fondation le personnel nécessaire à la bonne marche de ses opérations. Aucun montant n'est perçu pour ces services.

Il y a un montant de 3 044 \$ comptabilisé dans les revenus reportés au 31 mars 2016 (aucun en 2015) relativement aux contributions de la Fondation de 28 044 \$ en 2016 (2015 : 722 300 \$).

Le Musée national des beaux-arts du Québec s'est engagé par une entente d'occupation à long terme échéant le 27 juin 2023 pour la location d'espaces au Centre national de conservation et d'études des collections. Les revenus de loyers s'élèvent à 176 487 \$ en 2016 (2015 : 196 542 \$).

En plus des opérations entre apparentés déjà divulguées dans les états financiers qui sont mesurées à la valeur d'échange, le Musée est apparenté à tous les ministères et les fonds spéciaux ainsi qu'à tous les organismes et entreprises publiques contrôlés directement ou indirectement par le gouvernement du Québec ou soumis soit à un contrôle conjoint, soit à une influence notable commune de la part du gouvernement du Québec. Le Musée n'a conclu aucune opération commerciale avec ces apparentés autrement que dans le cours normal de ses activités et aux conditions commerciales habituelles.

Les principales opérations effectuées avec des apparentés se détaillent comme suit, à l'exception de celles présentées distinctement dans les états financiers :

	2016		2015	
	Gouvernement du Québec	Entité sous contrôle commun	Total	Total
	\$	\$	\$	\$
Produits				
Concessions et autres locations	20 810	72 221	93 031	134 192
Ventes de produits et services	3 512	23 568	27 080	34 807
Autres	2 200	16 754	18 954	21 160
Charges				
Services professionnels	146 672	57 130	203 802	221 066
Loyers	—	57 814	57 814	46 193
Transport et communications	—	156 025	156 025	148 139
Fournitures, approvisionnements et énergie	—	633 478	633 478	637 310
Taxes municipales et scolaires	—	417 004	417 004	493 029
Intérêts sur la dette à long terme	—	1 173 060	1 173 060	1 126 053
Les principaux soldes résultant des opérations effectuées avec des apparentés se détaillent comme suit, à l'exception de ceux présentés distinctement dans les états financiers :				
Actif				
Créances	48 664	130 266	178 930	228 427
Charges payées d'avance	—	25 527	25 527	28 342
Passif				
Charges à payer et frais courus	27 320	750 684	778 004	4 935 385
Intérêts courus	—	172 083	172 083	183 041
Apports reportés	867 785	—	867 785	141 700

19. COLLECTION

La période de transition s'est poursuivie en 2015-2016 au niveau des collections, notamment, par la refonte de son système de gestion intégré des données et par les travaux d'inventaire et de conservation préventive des archives. La refonte du système de gestion des collections a entraîné la réorganisation virtuelle des secteurs de collections et de documents d'archives et le chantier des archives a permis de comptabiliser des documents jusqu'à ce jour non inventoriés. Les documents d'archives ainsi que les livres catalogués du côté « objets » ont été transférés virtuellement dans leur département respectif (« archives » et « bibliothèque »). Dans le cadre du chantier de conservation, plusieurs documents non catalogués ont été enregistrés : documents textuels, manuscrits, cartes et plans, images pieuses, photographies, etc.

La collection du Musée compte, au 31 mars 2016, 218 682 artefacts et oeuvres d'art (2015 : 214 873), 4 255 spécimens naturalisés (2015 : 0), 70 092 livres (2015 : 0) et 224 031 documents d'archives enregistrés (2015 : 221 317). La collection compte également des éléments non enregistrés, dont 3 883 artefacts et oeuvres d'art (2015 : 0), 127 334 livres rares (2015 : 197 426) et environ 1 km linéaire d'archives historiques.

Le Musée délivre des reçus pour la plupart des pièces de collection reçues par donation. La valeur de ces pièces est validée par expertise et, pour certaines pièces, sanctionnée par la Commission canadienne d'examen des exportations de biens culturels. La valeur cumulative des reçus émis depuis 1991 s'établit comme suit :

	2016 \$	2015 \$
Solde au début	8 522 763	7 983 736
Reçus émis	12 015 868	539 027
Solde à la fin	20 538 631	8 522 763

20. FLUX DE TRÉSORERIE

Les opérations non monétaires des activités d'exploitation, de financement et d'investissement se détaillent ainsi :

	2016 \$	2015 \$
Acquisitions d'immobilisations corporelles incluses dans les charges à payer et frais courus	845 488	4 952 279

Les intérêts versés au Fonds de financement du gouvernement du Québec au cours de l'exercice s'élèvent à 1 156 455 \$ (2015 : 1 193 944 \$).

21. INSTRUMENTS FINANCIERS

Gestion des risques liés aux instruments financiers

La direction a mis en place des politiques et des procédés en matière de contrôle et de gestion qui l'assurent de gérer les risques inhérents aux instruments financiers et d'en minimiser les impacts potentiels.

Risque de crédit

Le Musée est exposé à un risque de crédit sur ses actifs financiers. Le risque de crédit est le risque que l'autre partie à l'actif financier manque à ses obligations et que cette situation entraîne une perte financière pour le Musée. Ce risque provient surtout des contreparties aux créances. L'exposition du Musée correspond à la valeur comptable de ces actifs financiers.

Le risque de crédit relatif à l'encaisse est considéré comme négligeable puisqu'ils sont détenus dans une institution financière reconnue dont la notation externe de crédit est de bonne qualité.

Le Musée considère que son risque associé aux créances est minime en raison du type de clientèle visée, constituée en grande partie d'organismes du secteur public. Aux 31 mars 2016 et 2015, le Musée n'a pas comptabilisé de provision pour mauvaises créances.

Le tableau suivant présente la balance chronologique des créances :

	2016 \$	2015 \$
Fonds d'exploitation		
Moins de 30 jours	70 787	71 605
De 30 à 60 jours	14 568	18 627
De 61 à 90 jours	21 536	10 608
Plus de 90 jours	65 790	75 859
	172 681	176 699
Autres créances	223 812	1 090 429
	396 493	1 267 128

Risque de liquidité

Le risque de liquidité du Musée représente le risque qu'il ne soit pas en mesure d'honorer ses obligations financières lorsque celles-ci viennent à échéance. Le Musée considère qu'il gère efficacement son risque de liquidités, entre autres, par l'analyse périodique de sa situation budgétaire.

Le tableau suivant présente une analyse des échéances contractuelles des passifs financiers. Les montants indiqués incluent le capital et les intérêts, le cas échéant :

	2016			
	Moins de 1 an \$	1 an à 5 ans \$	Plus de 5 ans \$	Total \$
Découvert bancaire	221 250	—	—	221 250
Emprunts bancaires	15 081 733	—	—	15 081 733
Charges à payer et frais courus	2 838 268	—	—	2 838 268
Intérêts courus	172 083	—	—	172 083
Provision pour vacances	1 068 593	—	—	1 068 593
Dette à long terme	5 703 700	19 177 228	12 311 228	37 192 156
	25 085 627	19 177 228	12 311 228	56 574 083

	2015			
	Moins de 1 an \$	1 an à 5 ans \$	Plus de 5 ans \$	Total \$
Découvert bancaire	253 077	—	—	253 077
Emprunts bancaires	15 617 963	—	—	15 617 963
Charges à payer et frais courus	6 875 342	—	—	6 875 342
Intérêts courus	183 041	—	—	183 041
Provision pour vacances	1 114 572	—	—	1 114 572
Dette à long terme	4 979 718	15 886 683	11 103 911	31 970 312
	29 023 713	15 886 683	11 103 911	56 014 307

Risque de marché

Le risque de marché est le risque que le cours du marché ou que les flux de trésorerie futurs d'un instrument financier fluctuent en raison des variations du prix du marché. Le risque de marché comprend trois types de risque : le risque de taux d'intérêt, le risque de change et l'autre risque de prix. Le musée est seulement exposé au risque de taux d'intérêt.

Risque de taux d'intérêt

Le risque de taux d'intérêt est le risque que la juste valeur ou que les flux de trésorerie futurs des instruments financiers fluctuent en raison des variations des taux d'intérêt du marché.

Les emprunts bancaires portent intérêts à taux variables et exposent le Musée à un risque de flux de trésorerie découlant des variations de taux d'intérêt. Le Musée n'utilise pas de dérivés financiers pour réduire son exposition au risque de taux d'intérêt.

La dette à long terme porte intérêt à taux fixes. Par conséquent, le risque de taux d'intérêt relativement aux flux de trésorerie auxquels est exposé le Musée est minime et le risque de marché lié aux taux l'est également étant donné que le Musée prévoit les remboursements selon l'échéancier prévu.

22. OBLIGATIONS CONTRACTUELLES

Le Musée est engagé par divers contrats échéant au cours des cinq prochains exercices à verser une somme de 7 372 269 \$ (2015 : 8 304 417 \$), qui se répartit principalement entre les travaux relatifs aux bâtiments et aux équipements pour un montant de 5 510 527 \$ (2015 : 6 064 592 \$) et les expositions et activités en préparation pour une somme de 1 861 742 \$ (2015 : 2 239 825 \$). Les paiements exigibles au cours des cinq prochains exercices se détaillent comme suit :

2017	4 704 481 \$
2018	2 088 390
2019	288 517
2020	187 242
2021	103 639

23. CHIFFRES COMPARATIFS

Certains chiffres comparatifs de l'exercice précédent ont été reclassés afin de les rendre conformes à la présentation adoptée pour l'exercice courant.

