

*nos  
recherches  
changent  
le monde*

# **CONTINUITÉ ET COHÉRENCE DANS L'ACTION**

**Plan stratégique 2007-2010  
du Fonds Société et Culture**

avril 2007

Fonds de recherche  
sur la société  
et la culture

Québec 



# la matière

TABLE DES MATIÈRES

## LA TABLE DES MATIÈRES

### AVANT-PROPOS

<b>Appuyer le savoir, dans toutes ses dimensions.....</b>	<b>i</b>
□ Un savoir à construire et à acquérir.....	i
□ Un savoir à partager et à utiliser.....	ii
□ Soutenir ceux et celles qui construisent, acquière, partagent et utilisent le savoir.....	iii

### PARTIE 1

<b>Le Fonds québécois de la recherche sur la société et la culture .....</b>	<b>1</b>
□ Une mission axée sur l'avancement des connaissances .....	1
□ Une vision tournée vers la cohérence et la continuité dans l'action .....	1
□ Des valeurs pour la recherche .....	2
□ Des principes pour l'action .....	2
□ Des domaines de recherche riches en objets d'étude .....	3
□ Une clientèle-partenaire nombreuse et diversifiée .....	3
□ Quelques marqueurs de la mise en place du Fonds .....	4
□ Des interventions ayant une portée significative .....	5
□ Une organisation de taille modeste.....	8

### PARTIE 2

<b>Le contexte et les enjeux .....</b>	<b>9</b>
□ Relève, équilibre et mobilisation.....	10
<i>les tendances dans l'environnement global</i>	
□ Multiplication des enjeux transnationaux.....	11
□ Mondialisation de l'économie.....	12

□ Avènement d'une société du savoir.....	13
□ Changements démographiques .....	14
□ Réponse aux défis de société.....	15
<i>les éléments dans l'environnement de recherche</i>	
□ Renouvellement du corps professoral.....	16
□ Hausse des clientèles étudiantes.....	17
□ Renforcement autour de créneaux d'excellence .....	18
□ Poursuite des efforts d'internationalisation .....	19
□ Intensification du transfert et de la valorisation.....	20
 <b>PARTIE 3</b>	
<b>Les orientations stratégiques .....</b>	<b>21</b>
□ Orientation 1 : Environnement de recherche .....	23
□ Orientation 2 : Priorités stratégiques.....	29
□ Orientation 3 : Rapprochement recherche-société .....	33
□ Orientation 4 : Soutien organisationnel .....	37
 <b>ANNEXES .....</b>	
□ Annexe 1 : Domaines et sous-domaines de recherche .....	42
□ Annexe 2 : Organigramme du Fonds Société et Culture .....	45
□ Annexe 3 : Expertises en recherche en SSHAL en lien avec les priorités sociales.....	46
□ Annexe 4 : Tableau-synthèse du Plan stratégique 2007-2010.....	47
□ Annexe 5 : Contribution du Fonds aux missions de l'État .....	48
□ Annexe 6 : Documents et sites web consultés .....	51
□ Annexe 7 : Liste des acronymes .....	53
□ Annexe 8 : Budget 2007-2010 .....	56

# le savoir

AVANT-PROPOS

## APPUYER LE SAVOIR, DANS TOUTES SES DIMENSIONS

Le Québec est sans conteste une société du savoir, dont la prospérité économique, le dynamisme social et l'affirmation identitaire passent de plus en plus par la connaissance. Choix imposé par la géographie et par l'histoire, répondant aux besoins d'une économie avancée et à la complexité croissante de l'organisation sociale. Mais aussi, choix pleinement assumé, reflet d'une volonté collective, fruit de moyens et de ressources consentis et résultat de décennies d'efforts ininterrompus.

De l'économie du savoir à la société du savoir, il y a plus qu'une variation sémantique. C'est en fait un saut conceptuel qui doit se matérialiser dans les décisions et se traduire dans les choix que nous faisons comme collectivité. Une véritable société du savoir, c'est une société qui s'investit dans tous les domaines de la connaissance et dans toutes ses dimensions : non seulement dans la construction et l'acquisition du savoir, mais également dans son partage et son utilisation.

### UN SAVOIR À CONSTRUIRE ET À ACQUÉRIR

---

Les sciences sociales et humaines, les arts et les lettres représentent une large part du patrimoine de la connaissance. Quantitativement, par le nombre important de disciplines qu'elles accueillent et par la forte proportion de professeurs-chercheurs et d'étudiants qu'elles mobilisent. Qualitativement, parce que de toutes les disciplines scientifiques, ce sont celles qui s'intéressent de plus près aux grands défis d'ordre social, économique, géopolitique et identitaire qui marquent le développement des sociétés contemporaines et parce qu'elles seules offrent un regard à la fois réflexif et prospectif.

La consolidation et le renouvellement de ce savoir reposent sur une solide base de recherche. Créativité et dynamisme doivent pouvoir s'y exprimer librement, dans un cadre où la diversité d'objets, de pratiques et de parcours propres aux

sciences sociales et humaines, aux arts et aux lettres puisse être pleinement reconnue et appuyée. La vitalité du milieu de la recherche est garante de celle du milieu de formation. À travers l'enseignement, c'est le premier foyer de transfert des connaissances. La qualité de la formation d'une relève scientifique et d'une main-d'œuvre polyvalente en demande en dépend.

Le Fonds Société et Culture joue un rôle de premier plan dans le système de recherche en sciences sociales et humaines, en arts et en lettres. Il appuie la construction et l'acquisition du savoir à travers ses programmes de bourse et de subvention. Il soutient des dizaines d'infrastructures de recherche, des centaines de projets, des milliers d'étudiants. En termes de structuration, de soutien au démarrage de carrière, de formation à la recherche et d'initiatives concertées dans des domaines d'importance stratégique, les interventions du Fonds sont uniques. Son rôle est d'autant plus significatif, qu'il constitue la principale source de financement pour la communauté québécoise de la recherche en sciences sociales et humaines, en arts et en lettres. Sa responsabilité est d'autant plus grande, qu'il se doit d'atteindre le meilleur équilibre possible dans ses interventions visant la capacité de recherche, l'appui à la relève et le renforcement des créneaux d'excellence établis ou émergents.

## UN SAVOIR À PARTAGER ET À UTILISER ---

Les retombées de la recherche en sciences sociales et humaines, en arts et en lettres sont multiples, revêtent plusieurs formes et empruntent plusieurs canaux. Elles s'observent sur les plans individuel et collectif, touchent les individus, les familles, les communautés, les entreprises et les institutions. Leur impact est parfois visible, souvent diffus, néanmoins toujours essentiel. Si la reconnaissance de l'apport des sciences sociales et humaines, des arts et des lettres va en s'accroissant, le plein potentiel de leur contribution à une économie basée sur l'innovation et à une société fondée sur le savoir doit s'affirmer avec force et se traduire pleinement dans le système de recherche et d'innovation.

Les travaux des chercheurs et des étudiants de ces grands secteurs s'inscrivent bien souvent naturellement dans les thèmes qui correspondent aux besoins de connaissances exprimés par la société. Ils se reflètent dans l'élaboration, la mise en œuvre et l'évaluation des politiques publiques, alimentent la réflexion des décideurs, conditionnent les actions et les interventions des milieux de pratique. Toutefois, le besoin de développer des outils et mécanismes formels de transfert de connaissances, de structurer davantage la valorisation des innovations sociales, de bâtir des relais et de créer des lieux d'interface entre producteurs et utilisateurs de connaissances demeure patent.

Pour le Fonds Société et Culture, il importe de renforcer chacun des maillons de la chaîne de diffusion, de transfert et de valorisation de la recherche. Une visée qui passe nécessairement par une mobilisation de tous les acteurs, qu'ils soient chercheurs ou étudiants, partenaires de l'entreprise privée, des secteurs public et parapublic ou du milieu associatif. Elle passe aussi par la poursuite des efforts visant à assurer le rayonnement et la diffusion de la recherche en sciences sociales et humaines, en arts et en lettres. Cela passe enfin par l'intensification des moyens mis en œuvre pour en faire valoir les résultats. C'est dans cet esprit que, partenaire ou maître d'œuvre, le Fonds se veut d'abord et avant tout en appui à la communauté de la recherche et en lien avec la société.

## SOUTENIR CEUX ET CELLES QUI CONSTRUISENT, ACQUIÈRENT, PARTAGENT ET UTILISENT LE SAVOIR

---

Fort d'une culture de consultation bien établie et outillé d'une programmation renouvelée, le Fonds Société et Culture a atteint son rythme de croisière, trouvé ses repères et établi ses marques. Le prochain cycle de planification triennale sera donc celui de la consolidation. Continuité et cohérence dans l'action s'imposent. Dans la foulée de la stratégie gouvernementale intitulée *Un Québec innovant et prospère - Stratégie québécoise de la recherche et de l'innovation (SQRI)* rendue publique en décembre 2006, le Plan 2007-2010 se déploiera en visant stratégiquement :

- l'environnement de soutien à la recherche;
- les thèmes prioritaires de recherche;
- le rayonnement et la mobilisation des savoirs;
- le service et l'appui à la communauté de la recherche et à ses partenaires.

Les orientations définies dans ce plan, comme celles contenues dans la récente stratégie gouvernementale, visent donc notamment à soutenir la relève universitaire en vue de mieux répondre aux besoins accrus de notre société en personnel hautement qualifié et à améliorer la valorisation et le transfert des résultats de la recherche vers les étudiants, praticiens, décideurs de la société, organisations, entreprises et milieux associatifs.

C'est par la durée et la continuité de ses efforts que le Québec est parvenu à se doter d'un système de recherche et d'innovation performant. C'est en continuant de miser sur ceux et celles qui construisent, acquièrent, partagent et utilisent le savoir, qu'il en tirera pleinement bénéfice. Investir dans la recherche en sciences sociales et humaines, en arts et en lettres est un choix en faveur d'un environnement de recherche et de formation stimulant, d'une main-d'œuvre polyvalente et qualifiée, de créneaux d'excellence reconnus. Un choix que la

structure de notre économie et l'évolution de notre société et leurs lieux de développement imposent naturellement.

# le Fonds

PARTIE 1

## LE FONDS QUÉBÉCOIS DE LA RECHERCHE SUR LA SOCIÉTÉ ET LA CULTURE

### UNE MISSION AXÉE SUR L'AVANCEMENT DES CONNAISSANCES

---

Le Fonds Société et Culture est un acteur de premier plan et constitue la première source de financement public de la recherche en sciences sociales et humaines, en arts et en lettres au Québec. Il a pour mission de soutenir financièrement et de promouvoir la recherche, la diffusion des connaissances et la formation des chercheurs dans treize grands domaines. Il doit également établir les partenariats nécessaires à la réalisation de sa mission.

Le Fonds a pour but de soutenir l'avancement des connaissances sur une grande diversité d'objets afin de favoriser le développement des individus, des communautés et des institutions, de permettre une meilleure compréhension des phénomènes contemporains et de relever les défis auxquels nous faisons face. Sa raison d'être est de contribuer à faire du Québec une véritable société du savoir, reconnue pour son sens de l'innovation, l'excellence de ses chercheurs et la qualité de sa main-d'œuvre.

### UNE VISION TOURNÉE VERS LA COHÉRENCE ET LA CONTINUITÉ DANS L'ACTION

---

Héritier d'une riche tradition d'investissements et d'appui à la recherche, le Fonds Société et Culture a comme vision : assurer la cohésion et le développement de la recherche en sciences sociales et humaines, en arts et en lettres, en misant sur le renforcement et le renouvellement de la capacité de recherche, sur la consolidation et l'émergence de créneaux d'excellence et sur la concertation et le développement de partenariats autour de priorités stratégiques répondant aux besoins de la société québécoise.

## DES VALEURS POUR LA RECHERCHE

---

QUI REPOSENT SUR UN PROCESSUS D'ÉVALUATION PAR LES PAIRS,  
RIGOUREUX ET TRANSPARENT

### EXCELLENCE

Soutenir

une recherche de fort calibre • des candidats de haut niveau • les parcours  
les plus prometteurs

### CRÉATIVITÉ

Encourager

la curiosité intellectuelle et l'audace • le décloisonnement disciplinaire •  
l'esprit d'innovation

### IMPACT

Maximiser

le renouvellement des idées et des façons de faire • l'expérience de  
formation • les retombées de la recherche pour le développement social,  
économique et identitaire du Québec

### ÉTHIQUE

Exiger

des pratiques de recherche conformes aux plus hauts critères éthiques • le  
respect des personnes et des communautés • l'usage équitable et  
bienfaisant des retombées de la recherche

## DES PRINCIPES POUR L'ACTION

---

QUI S'APPUIENT SUR UNE ORGANISATION RESPONSABLE ET EFFICACE

### OUVERTURE

Promouvoir

une culture de consultation • une capacité d'anticipation et d'adaptation à  
l'environnement • une volonté d'explorer de nouvelles voies d'action

### ÉQUITÉ

Garantir

une programmation souple et accueillante • des critères d'évaluation  
adaptés aux diverses pratiques • un équilibre optimal entre les cohortes de  
demandeurs

### CONCERTATION

Favoriser

la concertation entre les divers acteurs du système de recherche et  
d'innovation • les partenariats avec les utilisateurs de la recherche • les  
collaborations entre chercheurs, ici, au Canada et dans le monde

## DES DOMAINES DE RECHERCHE RICHES EN OBJETS D'ÉTUDE

Arts, littérature et société • Création artistique et littéraire • Cultures, religions et civilisations • Développement et fonctionnement des personnes et des communautés, et vie sociale • Économie, emploi et marchés • Relations internationales et développement • Éducation, savoirs et compétences • Enjeux fondamentaux et finalités de la vie humaine • Gestion des organisations • Langues et langage • Médias, communications et information • Milieux de vie, aménagement et appropriation de l'espace humain • Nature, transformation et gouvernance de la société et des institutions.

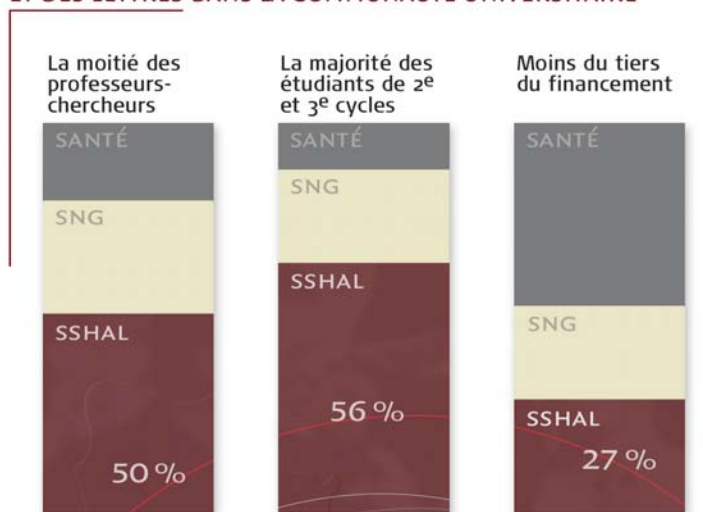
Les sous-domaines sont présentés à l'annexe 1

## UNE CLIENTÈLE-PARTENAIRE NOMBREUSE ET DIVERSIFIÉE

La clientèle du Fonds se compose d'un bassin potentiel de quelque 4 500 professeurs-chercheurs et de plus de 16 000 étudiants de maîtrise et de doctorat inscrits à temps plein en plus des cohortes de postdoctorants et des professeurs du réseau collégial actifs en recherche.

Regroupant la moitié du corps professoral universitaire québécois et près de 60 % des inscriptions aux cycles supérieurs, la communauté de la recherche en sciences sociales et humaines, en arts et en lettres est non seulement imposante et diversifiée — par ses objets de recherche, ses approches et ses pratiques — mais également en pleine croissance.

GRAPHIQUE 1  
LA PLACE DES SCIENCES SOCIALES ET HUMAINES, DES ARTS ET DES LETTRES DANS LA COMMUNAUTÉ UNIVERSITAIRE



Sources : CREPUQ, 2004; MELS (GDEU), 2005; Rapports annuels de gestion des 3 Fonds québécois de recherche, 2005-2006

Le milieu de l'enseignement supérieur n'est pas uniquement un client du Fonds, il en est également un partenaire. Les chercheurs, les établissements et les gestionnaires sont des partenaires privilégiés présents dans les relais administratifs, les comités de pairs et les structures de consultation. À ceux-ci s'ajoutent de nombreux ministères et organismes des secteurs public et parapublic, de même que des groupes sociaux et communautaires qui sont soit partie prenante de projets de recherche, soit associés à des programmes conjoints.

## QUELQUES MARQUEURS DE LA MISE EN PLACE DU FONDS

Le Fonds Société et Culture en est à sa sixième année d'existence. La communauté de la recherche en SSHAL dispose dorénavant d'une toute nouvelle organisation avec ses structures et ses leviers d'intervention propres. Il s'agit du résultat d'une transformation et d'une transition majeures et complexes compte tenu de l'héritage du CQRS et du Fonds FCAR, qui avaient des modes de gestion et des programmations très différentes, s'adressant à des communautés de chercheurs et d'étudiants distinctes avec des attentes et des traditions de recherche parfois contrastées.

**Rationalisation de la programmation** • gestion des programmes hérités, offre d'une programmation de transition puis adoption d'une nouvelle architecture de programmes proposant plusieurs niches de financement distinctes et complémentaires.

- En termes de structuration, d'appui au démarrage de carrières de recherche, de soutien à la recherche-crédation et à la recherche innovante, de concertation autour de thématiques stratégiques et de recherche en partenariat, les interventions du Fonds sont uniques.

**Révision complète des opérations** • analyse et optimisation du processus de gestion des demandes, de la réception des demandes de financement à l'annonce des résultats en passant par l'évaluation scientifique.

- Le resserrement de modalités d'encadrement des comités d'évaluation assure transparence, équité et respect des principes et politiques du Fonds.
- Le calendrier et le cycle des opérations ont permis la gestion de l'augmentation du volume des demandes à effectifs constants.

**Mise en valeur de la recherche en SSHAL** • multiplication des vitrines de diffusion de la recherche financée et de ses retombées.

- Les activités de promotion sont multiples et diversifiées : rubriques WEB, *Répertoire de la recherche subventionnée* en ligne, matériel d'information sur les programmes, etc.
- Le Fonds publie annuellement la revue *Recherches Innovations*, première revue francophone au Canada entièrement dédiée aux enjeux et à la mise en valeur de la recherche en SSHAL.

**Animation en matière d'éthique de la recherche** • mise sur pied d'un comité permanent sur l'éthique et l'intégrité scientifique.

- Le Fonds a publié des *Orientations en matière d'éthique de la recherche sociale*, secteur qui se distingue des pratiques biomédicales qui ont

inspiré l'*Énoncé de politiques des trois Conseils fédéraux* balisant l'évaluation éthique des projets de recherche avec des sujets humains.

- Le Fonds dispose d'un *Plan d'action* préparé à la suite de la recension des grandes initiatives en matière d'éthique et de consultations sur les préoccupations, besoins et pratiques des comités d'éthique de la recherche des universités.

**Modernisation de la structure de gestion** • rédaction et mise à jour des politiques, règlements et procédures internes, développement de services transactionnels informatisés à accès sécurisé, partage des services administratifs, informationnels et informatiques avec le Fonds Nature et Technologies.

- Le processus d'affaires du Fonds est entièrement informatisé, de la soumission des demandes au suivi administratif.
- Les activités de planification, de gestion et de reddition de comptes sont soutenues par un système d'information convivial et intégré.
- Les Services communs, partagés avec le Fonds Nature et Technologies, permettent des économies d'échelles significatives.

## DES INTERVENTIONS AYANT UNE PORTÉE SIGNIFICATIVE

---

Le Fonds Société et Culture dispose de plusieurs leviers d'intervention dont ceux de la programmation, de l'évaluation par les pairs et du financement. Les bourses d'excellence et les subventions de recherche sont accordées dans le cadre de programmes qui ont leurs visées propres, des conditions d'admission définies, des critères d'évaluation adaptés et des barèmes et modalités en lien avec leurs objectifs. À l'instar de la majorité des organismes subventionnaires, le Fonds octroie des bourses et subventions à l'issue d'un processus concurrentiel qui repose sur l'évaluation scientifique par les pairs.

L'ensemble de la programmation du Fonds s'articule autour de quatre axes qui visent à favoriser le développement : de la relève scientifique ; de l'innovation et de la structuration de la recherche ; de la recherche dans les domaines d'importance stratégique pour le Québec ; du soutien à la diffusion des connaissances.

**Priorité à la relève scientifique** • En plus du soutien direct aux boursiers de 2<sup>e</sup> et 3<sup>e</sup> cycles, le Fonds appuie la formation à la recherche à travers ses subventions de projets et d'infrastructures. On évalue à 70% la proportion totale des investissements qui servent au soutien à la relève, qu'il s'agisse d'étudiants, de postdoctorants ou de professionnels de recherche. Le Fonds offre également un programme d'établissement de nouveaux professeurs-chercheurs afin de soutenir les efforts déployés par les universités dans le démarrage de carrière de leurs

nouveaux professeurs. Au cours des trois dernières années, le Fonds a appuyé en moyenne quelque 275 nouveaux chercheurs par an.

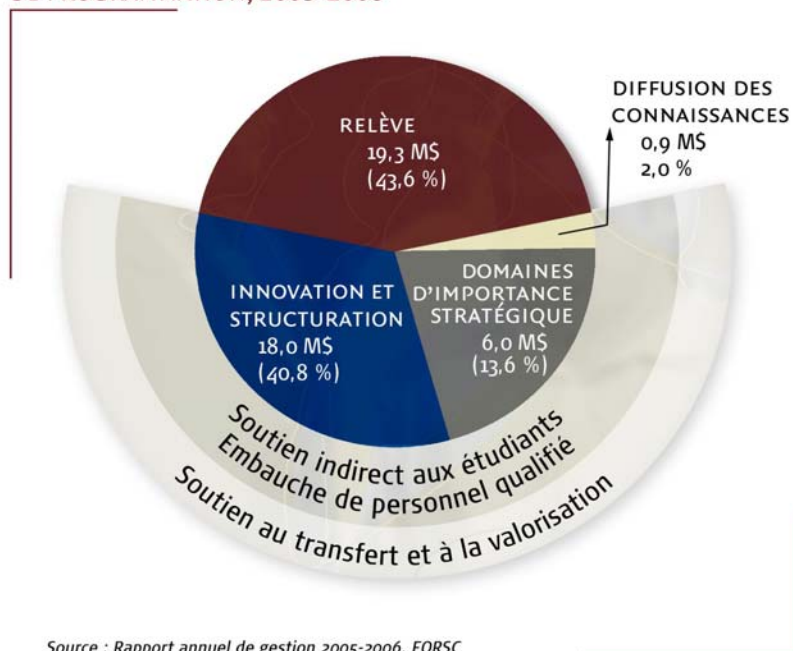
### Des ensembles de recherche performants, des créneaux variés •

Le Fonds soutient l'approfondissement de thèmes de recherche qui nécessitent un effort concerté à travers différentes modalités de structuration. Les regroupements stratégiques constituent autant de créneaux d'excellence sur un vaste éventail d'objets de recherche incluant l'apprentissage, la littérature, les arts médiatiques, les politiques économiques et l'emploi, les risques, la mondialisation, les statistiques

sociales, etc. Le Fonds accorde également son appui à des instituts et centres affiliés universitaires de recherche du réseau de la santé et des services sociaux. En complémentarité avec les grands ensembles financés dans le cadre des programmes d'infrastructures, le Fonds soutient des entités variées de recherche dont près de la moitié abordent des thématiques sociales majeures telles que l'itinérance, la toxicomanie, la déviance, le suicide, etc.

**La concertation autour de thématiques prioritaires •** Le programme des actions concertées, au cœur de la recherche dans les domaines d'importance stratégique, vise à répondre aux préoccupations et besoins de recherche des milieux de pratique, de décision et d'intervention. Ce programme représente un levier formidable de mobilisation et de diversification des sources de financement de recherche ciblée sur des besoins sociaux d'importance pour le Québec : la persévérance et la réussite scolaires, la famille et les responsabilités parentales, l'impact des jeux de hasard et d'argent, les enjeux économiques et sociodémographiques liés au vieillissement de la population, le travail en mutation, les jeunes de la rue, l'environnement rural, etc.

GRAPHIQUE 2  
LA RÉPARTITION DES INVESTISSEMENTS DU FONDS PAR AXE DE PROGRAMMATION, 2005-2006



Source : Rapport annuel de gestion 2005-2006, FQRSC

Sur une base annuelle, le Fonds Société et Culture soutient financièrement des dizaines d'infrastructures de recherche, des centaines de projets, des milliers d'étudiants

En 2005-2006 : 965 étudiants-boursiers à la maîtrise et au doctorat • 65 stagiaires postdoctoraux • 14 chercheurs-boursiers • 313 nouveaux chercheurs et nouveaux chercheurs-créeurs • 92 équipes de recherche mobilisant 871 chercheurs • 28 regroupements stratégiques rassemblant 1276 chercheurs, plus de 3000 étudiants • 14 regroupements de recherche-crédation • 6 centres affiliés universitaires, 3 instituts universitaires • 30 revues de recherche et de transfert de connaissances et 1 portail électronique.

**La diffusion et la mobilisation des savoirs** • Le Fonds finance des revues de recherche et de transfert des connaissances et un portail électronique contribuant directement à la diffusion et au rayonnement de l'expertise des chercheurs québécois. À cet investissement, s'ajoutent des sommes non négligeables réservées à la diffusion, au transfert et à l'organisation de colloques, ateliers et de conférences, à même les subventions versées. Ces dépenses sont évaluées entre 7 et 10 % du total des subventions. Les activités de suivi et de transfert des connaissances, centrales dans la conduite des actions concertées, visent directement à favoriser l'appropriation des connaissances. Ces activités, au nombre de 25 à 30 par année, réunissent plusieurs centaines de participants du réseau universitaire et d'organismes partenaires.

**Depuis la création du Fonds Société et Culture, 36 protocoles d'actions concertées ont été signés avec une quarantaine de partenaires différents**

**Quelques exemples de programmes et de politiques publiques\* alimentés par les questions de recherche financée :** Politique de la santé et du bien-être, MSSS 1992 ■ Loi favorisant le développement de la main-d'œuvre, MESS 1995 ■ Politique d'intervention en matière de violence conjugale : prévenir, dépister, contrer la violence conjugale, MSSS 1995 ■ Politique familiale, MFE 1997 ■ Politique du livre et de la lecture, MCC 1998 ■ Suites du Forum sur le développement social, CSBE 1999 ■ Avis sur l'amélioration du régime actuel de plaintes des usagers du réseau de santé et des services sociaux, MSSS 2000 ■ Programme Solidarité Jeunesse, MESS 2000 ■ Politique de soutien aux personnes présentant une déficience intellectuelle, à leurs familles et aux autres proches, MSSS 2001 ■ Politique gouvernementale de reconnaissance et de soutien à l'action communautaire, MESS 2001 ■ Politique nationale de la ruralité, MDEIE 2001 ■ Politique québécoise de la jeunesse, MEQ 2001 ■ Politique québécoise de la science et de l'innovation, MRST 2001 ■ Stratégie d'application de l'article 54 de la Loi sur la santé publique, MSSS 2001 ■ De l'intégration sociale à la participation sociale – Politique de soutien aux personnes présentant une déficience intellectuelle, à leurs familles et aux autres proches et Plan d'action de la politique de soutien aux personnes présentant une déficience intellectuelle, à leurs familles et aux autres proches, MSSS 2001 ■ Politique d'éducation des adultes et de formation continue, MEQ 2002 ■ Politique de l'eau, MDDEP 2002 ■ Loi instituant le Fonds de lutte contre la pauvreté et l'exclusion sociale, MSSS 2002 ■ Plan d'action gouvernemental sur le jeu pathologique 2002-2005, MSSS 2002 ■ Politique de l'adaptation scolaire, MELS 2003 ■ Programme famille, école, communauté, MEQ 2003 ■ Programme national de santé publique 2003-2012, MSSS 2003 ■ Entente de complémentarité des services entre le réseau de la santé et des services sociaux et le réseau de l'éducation, MSSS-MELS 2003 ■ Intervention « approche École en santé », MELS-MESS 2003 ■ Orientations et plan d'action en autisme. Un geste porteur d'avenir – Des services aux personnes présentant un trouble envahissant du développement, à leurs familles et à leurs proches, MSSS 2003 ■ Application de la Loi assurant l'exercice des droits des personnes handicapées en vue de leur intégration scolaire, professionnelle et sociale, 2003 et révisée en 2005 ■ Plan d'action gouvernemental en matière de lutte contre la pauvreté et l'exclusion sociale 2003-2008, MESS 2004 ■ Stratégie québécoise de lutte contre l'infection par le VIH et le SIDA, l'infection par le VHC (hépatite C) et les infections transmissibles sexuellement – Orientations 2003-2009, MSSS 2004 ■ Programme pour un partenariat au service des aînés, MSSS 2005 ■ Plan d'action 2005-2010 sur les services aux aînés en perte d'autonomie : un défi de solidarité, MSSS 2005 ■ Tableau de bord du système d'innovation québécois, interministériel sous la responsabilité du MDEIE 2005 ■ Plan d'action interministériel en toxicomanie 2006-2011, MSSS 2006 ■ Plan d'action gouvernemental de promotion des saines habitudes de vie et de prévention des problèmes reliés au poids 2006-2012, MSSS 2006 ■ Politique nationale de la ruralité 2007-2014, MAMR 2006 ■ Stratégie d'action jeunesse 2006-2009, Secrétariat à la jeunesse 2006 ■ Application de la nouvelle Loi sur la Protection de la jeunesse, 2007.

\* À noter que si plusieurs politiques évoquées sont gouvernementales (pauvreté, habitudes de vie, éducation des adultes, VIH, aînés, etc.), chacune d'elles est souvent accompagnée du nom d'un seul organisme. Il s'agit en fait de l'organisme porteur et sa portée peut être gouvernementale et non seulement sectorielle.

## UNE ORGANISATION DE TAILLE MODESTE

---

Le Fonds Société et Culture est un organisme autonome, dirigé par un président-directeur général et doté d'un conseil d'administration. Il relève du ministre du Développement économique, de l'Innovation et de l'Exportation.

En date du 31 mars 2007, le Fonds compte 24 employés affectés à sa direction des programmes et au bureau du PDG. De plus, il partage avec le Fonds Nature et Technologies 25 employés dédiés aux Services communs, responsables de la gestion des ressources humaines, financières, matérielles, informatiques et informationnelles. L'existence des Services communs permet de maximiser les économies d'échelle, tout en donnant la liberté à chaque Fonds de se doter d'une programmation spécifique et de processus de gestion qui répondent adéquatement aux besoins particuliers de sa clientèle. Il s'agit là de l'un des nombreux mécanismes de concertation et de collaboration mis en place entre les Fonds de recherche du Québec.

L'organigramme est présenté à l'annexe 2

# le contexte

PARTIE 2

## LE CONTEXTE ET LES ENJEUX

### **L'environnement global**

- Multiplication des enjeux transnationaux
  - Mondialisation de l'économie
  - Avènement d'une société du savoir
  - Changements démographiques
  - Réponse aux défis de société

### **L'environnement de recherche**

- Renouveau du corps professoral
  - Hausse des clientèles étudiantes
- Renforcement autour des créneaux d'excellence
  - Poursuite des efforts d'internationalisation
- Intensification du transfert et de la valorisation

## RELÈVE, ÉQUILIBRE ET MOBILISATION

---

L'exercice de planification stratégique 2007-2010 du Fonds Société et Culture est tributaire à la fois de grandes tendances sociétales, issues de l'environnement global et d'éléments de contexte marquants, identifiés dans l'environnement de recherche. Ces tendances et éléments de contexte font ressortir trois enjeux fondamentaux : la RELÈVE, l'ÉQUILIBRE et la MOBILISATION.

**La relève scientifique** □ Le besoin de former une main-d'œuvre qualifiée et polyvalente en nombre suffisant, la hausse des clientèles étudiantes, le renouvellement du corps professoral et l'importance d'attirer et de retenir de nouveaux professeurs-chercheurs en région se conjugueront pour maintenir la relève parmi les enjeux stratégiques identifiés par le Fonds, et ce, tant en ce qui a trait à l'aide financière directe accordée aux étudiants et à l'importance de l'encadrement en recherche, qu'aux mesures de soutien au démarrage de carrière de recherche pour les nouveaux professeurs-chercheurs.

**L'équilibre entre acquis et nouveaux besoins** □ Les prochaines années seront aussi marquées par un double défi. D'un côté, maintenir les acquis en assurant la pérennité des créneaux d'expertise que le Québec a su développer tout en conservant une large base de recherche capable de répondre à des besoins de plus en plus diversifiés. De l'autre, préserver la flexibilité nécessaire pour être en mesure d'accueillir de nouveaux courants de recherche issus de la demande sociale et de soutenir l'émergence de créneaux d'excellence provenant de l'environnement de recherche.

**La mobilisation des acteurs et des savoirs** □ La mobilisation des acteurs, qui passe par l'élargissement des partenariats, demeurera un enjeu de premier plan face aux attentes grandissantes en matière de rapprochement entre recherche et société. Il importe de consolider ou de concevoir les dispositifs de rapprochement nécessaires au partage de connaissances que ce soit en amont (au niveau de l'identification des besoins d'expertise et de la formulation des questions de recherche) ou en aval (sur le gradient entre diffusion, transfert, valorisation et appropriation). Maximiser l'impact de la recherche passe par la mise en valeur et l'appropriation des résultats de recherche, tant par leur prise en compte dans les processus décisionnels que par le renouvellement des pratiques, des façons de faire et des façons d'être.

## PREMIÈRE TENDANCE

## MULTIPLICATION DES ENJEUX TRANSNATIONAUX

S'il ne fait aucun doute que les progrès de la science et de la technologie continueront de jouer un rôle déterminant dans le développement des sociétés, il est aussi vrai que certains des plus grands défis que nous aurons à relever au XXI<sup>e</sup> siècle seront d'ordre social, politique, économique et culturel. Qu'il s'agisse de changements climatiques, de droits de la personne, de terrorisme, de diversité culturelle... les problématiques d'envergure planétaire sont de plus en plus nombreuses, tandis que les problématiques locales, de plus en plus communes et partagées. Les défis qui se présentent à nous sont à la fois multiples, multidimensionnels et inéluctables. Les questions qu'ils soulèvent exigent une approche qui tienne compte de la complexité grandissante des enjeux et qui réunissent des expertises variées, dont un grand nombre se situent dans le secteur des SSHAL.

## QUELQUES FAITS

- La recherche dans les domaines des SSHAL touche des problématiques qui sont universelles. Elle peut non seulement proposer des solutions qui pourront être utiles à des populations diverses mais est aussi grandement enrichie par l'échange de points de vue et la confrontation de réalités différentes.
- C'est à travers les travaux de ses chercheurs (en histoire, en littérature, en droit, en sciences politiques, en sociologie, en anthropologie, etc.) et les réalisations de ses créateurs (en musique, en théâtre, en arts visuels, en danse, etc.) que la société québécoise contribue à la définition des grands enjeux qui marquent l'évolution du monde dans lequel nous vivons.
- Depuis 1959, l'ONU désigne des *années internationales* pour marquer l'importance de certains enjeux mondiaux. Au total, 72% des désignations de l'ONU ont porté sur des questions d'ordre socio-économique, géopolitique et humanitaire.

## ENJEUX ET DÉFIS

ENJEU DE LA RELÈVE	ENJEU DE L'ÉQUILIBRE	ENJEU DE LA MOBILISATION
Former les chercheurs en SSHAL dont le Québec a besoin pour mieux comprendre les événements, contribuer aux solutions et nous définir collectivement.	Maintenir une large base de recherche afin de pouvoir répondre à des besoins de recherche multiples et complexes, de plus en plus difficiles à anticiper.	Mettre en valeur la contribution de la recherche en SSHAL à la réflexion et à l'analyse de problématiques sociales, géopolitiques et identitaires qui transcendent les frontières du Québec.

## DEUXIÈME TENDANCE

**MONDIALISATION DE L'ÉCONOMIE**

Depuis une quinzaine d'années, les progrès des technologies de l'information et des communications, la diminution des coûts de transport et la réduction des obstacles au commerce se conjuguent pour augmenter la circulation des biens et des services. La concurrence pour les ressources naturelles, les capitaux et les travailleurs qualifiés s'en trouve exacerbée. Après avoir ouvert des perspectives inédites de développement, la mondialisation de l'économie se confronte maintenant à une résistance grandissante et une opposition de mieux en mieux organisée. En Europe, on rejette l'idée d'une Union qui serait trop assujettie aux marchés. En Amérique du Sud, on parle d'une nouvelle Révolution bolivarienne. Partout émerge le souhait d'une *autre* mondialisation où la compétitivité laisse place à la collaboration et la concurrence à l'émulation. Ces deux courants interpellent les individus à la fois sur le plan professionnel, en tant que travailleurs et sur le plan social, en tant que citoyens.

**QUELQUES FAITS**

- Les équilibres internationaux sont en voie d'être profondément transformés. Les pays émergents se posent dorénavant en concurrents directs pour un nombre grandissant de produits manufacturés complexes et de services.
- D'ici 2020, la Chine passera du 7<sup>e</sup> au 2<sup>e</sup> rang pour ce qui est de la taille de son économie dans le monde et l'Inde du 12<sup>e</sup> au 9<sup>e</sup> rang, tout juste devant le Canada.
- Selon le *Plan pour la croissance et la prospérité* du gouvernement canadien, pour assurer leur prospérité, les entreprises d'ici doivent se distinguer dans les nouvelles chaînes de production mondiale et s'assurer d'y occuper les maillons ayant la plus forte valeur ajoutée (recherche, conception, design, marketing, gestion, mise en marché, vente, distribution, logistique, services comptables et juridiques, etc.). Plusieurs de ces maillons reposent sur l'expertise des diplômés en SSHAL.
- Pour s'insérer dans la nouvelle réalité économique mondiale, les sociétés de taille modeste comme le Québec devront compter sur une main-d'œuvre possédant une formation professionnelle de haut niveau mais aussi une grande ouverture sur le monde. La connaissance des langues, de l'histoire et des cultures étrangères devient incontournable.

**ENJEUX ET DÉFIS**

ENJEU DE LA RELÈVE	ENJEU DE L'ÉQUILIBRE	ENJEU DE LA MOBILISATION
Répondre à la demande accrue de main-d'œuvre qualifiée et polyvalente et maintenir un patrimoine de connaissance de base offrant une formation intégrale, qui ouvre la voie à une citoyenneté pleinement assumée.	Maintenir une large base de recherche pour conserver la capacité de répondre aux demandes nouvelles qui émergent d'une économie en évolution rapide.	Mettre davantage en valeur l'impact positif de la recherche en SSHAL sur la compétitivité de l'environnement d'affaires des entreprises du Québec et son rôle dans le développement social, économique et identitaire.

## TROISIÈME TENDANCE

## AVÈNEMENT D'UNE SOCIÉTÉ DU SAVOIR

Alors que la société industrielle reposait d'abord et avant tout sur une économie matérielle, la société post-industrielle place le savoir au cœur du processus de production. Comme le rappelle fort justement la *Stratégie québécoise de la recherche et de l'innovation (SQRI)*, le savoir devient l'élément principal de la compétitivité des entreprises, un des déterminants de la croissance économique et du développement des collectivités. Le capital intellectuel et humain devient le « nerf de la guerre » dans la course à la prospérité et au bien-être des nations. C'est, en fait, la principale force qui soutient une économie basée sur la connaissance, la créativité et l'innovation. L'avènement de la société du savoir place ainsi les connaissances acquises et les compétences développées par un individu au cœur du développement. Une société fondée sur le savoir et la connaissance ne peut exister sans la disponibilité d'une main-d'œuvre qualifiée et polyvalente de haut niveau, comme elle ne saurait non plus se développer harmonieusement sans la contribution de citoyens éclairés.

### QUELQUES FAITS

- Tout au long de leur carrière, les diplômés universitaires reçoivent un million de dollar de plus en revenus que les diplômés du secondaire. Ils bénéficient également de plus hauts taux de participation au travail et de plus bas taux de chômage.
- Entre 1990 et 2004, 1,2 million d'emplois requérant une formation de niveau secondaire ont disparu au Canada, pendant que 1,5 million d'emplois requérant une formation de niveau universitaire étaient créés.
- Entre 1995 et 2002, en plein boom des TIC, les travailleurs oeuvrant dans les secteurs des sciences sociales, des arts et de la culture, des sports et du loisir, de la finance et de l'administration, ont connu une croissance annuelle moyenne de l'emploi supérieure à celle de l'ensemble de la main-d'œuvre qualifiée.
- Pour les 20 prochaines années, la plus forte demande de remplacement pour le personnel qualifié se fera sentir notamment en éducation et en gestion, secteurs où plus du tiers des travailleurs ont déjà atteint 45 ans.
- Par leur seule présence, les diplômés en SSHAL contribuent au dynamisme et au rayonnement d'une communauté, comme l'ont démontré des études menées sous l'égide du *Brookings Institute*.

### ENJEUX ET DÉFIS

#### ENJEU DE LA RELÈVE

Au-delà des seules qualifications professionnelles requises par le marché, assurer la formation intégrale des étudiants en développant leur curiosité intellectuelle, leur sens critique et leur capacité d'analyse.

#### ENJEU DE L'ÉQUILIBRE

Maintenir une large base de recherche afin de préserver l'équilibre entre recherche appliquée, recherche réflexive et recherche prospective.

#### ENJEU DE LA MOBILISATION

Intensifier les efforts d'échange et de partage des connaissances, et ce, tout au long de la chaîne de connaissance, de la création à la valorisation, en passant par la formation, la diffusion et le transfert.

## QUATRIÈME TENDANCE

**CHANGEMENTS DÉMOGRAPHIQUES**

L'évolution démographique observée à travers les pays occidentaux annonce des défis importants qui se présentent de façon particulièrement urgente au Québec. Le vieillissement de la population se fera en effet ici plus rapidement que dans la plupart des pays développés. Ce phénomène aura des conséquences immédiates sur la disponibilité de main-d'œuvre, notamment en région, ainsi que sur la croissance de notre économie, ce qui affectera par ricochet les capacités budgétaires de l'État et le rééquilibrage de son portefeuille de services. La nécessité de pouvoir compter sur du personnel qualifié et polyvalent n'en sera qu'augmentée, de même que l'importance d'assurer l'intégration sociale et professionnelle des nouveaux arrivants.

**QUELQUES FAITS**

- Selon les projections démographiques, la population de personnes âgées de plus de 65 ans au Québec passera de 12% à 27%, d'ici 2030. Le reste du Canada n'atteindra une telle proportion que vers 2045 et les États-Unis, vers 2060 seulement.
- Un grand nombre des postes à combler feront appel aux diplômés des SSHAL. Certains secteurs comme finance, administration, sciences sociales, éducation, arts et culture, loisirs et sports sont en forte demande.
- Le Québec fait partie des juridictions à faible fécondité. De plus, le dernier recensement montre que la tendance démographique est à l'exode régional. Entre 1996 et 2001, la plupart des régions-ressources ont connu une chute de leur population et le déclin démographique est déjà amorcé ou imminent dans plusieurs de ces régions, selon une étude de l'ISQ (Prospective).
- La présence d'établissements post-secondaires sur l'ensemble du territoire, dotés de centres de recherche de premier plan constitue un atout précieux pour attirer, retenir et former des jeunes en région ainsi que pour accueillir et assurer l'intégration des immigrants.
- Année après année, le Québec accueille de plus en plus d'immigrants. Entre 2000 et 2004, le nombre d'immigrants admis est passé de plus de 32 000 à plus de 44 000, pendant que la part du Québec dans l'ensemble canadien passait de 14,3% à 18,8% des immigrants admis.
- L'évolution de la population québécoise appelle à une redéfinition de son identité et de sa relation avec le territoire.

**ENJEUX ET DÉFIS**

ENJEU DE LA RELÈVE	ENJEU DE L'ÉQUILIBRE	ENJEU DE LA MOBILISATION
Atténuer l'impact du vieillissement de la population par la formation de la main-d'œuvre, la rétention des jeunes diplômés en région ainsi que l'accueil et l'intégration des immigrants qualifiés.	Maintenir une large base de recherche afin de préserver l'équilibre dans le soutien à la recherche, face aux besoins actuels et à ceux qu'imposeront les changements socio-démographiques.	Assurer une utilisation optimale des résultats probants dans la prise de décision concernant les impacts des changements socio-démographiques et des défis identitaires qui se poseront au Québec de demain.

## CINQUIÈME TENDANCE

**RÉPONSE AUX DÉFIS DE SOCIÉTÉ**

Les défis qui se posent à la société québécoise sont nombreux et interpellent chercheurs, penseurs et créateurs des SSHAL à plusieurs égards. Alors qu'on ressent le besoin de resserrer les interventions gouvernementales autour des missions fondamentales de l'État, on assiste à l'émergence d'une nouvelle tendance qui consiste à définir les priorités de recherche à partir d'une lecture citoyenne qui complète la lecture des avancées et des besoins de connaissances. Dans plusieurs domaines, la demande sociale et l'offre de recherche convergent et conduisent de plus en plus à la définition de priorités stratégiques.

**QUELQUES FAITS**

- Plus de 80% des subventions versées par le Fonds Société et Culture servent à réaliser des projets de recherche qui s'insèrent naturellement dans des thématiques sociales prioritaires (voir ANNEXE 3).
- Le Conseil de la science et de la technologie a mené récemment une enquête d'envergure visant à identifier des priorités de recherche pour le Québec. Après avoir consulté population, leaders d'opinion et chercheurs, le CST a retenu sept défis prioritaires : habitudes de vie, efficacité du système de santé, gestion des ressources naturelles et développement durable, formation, créneaux stratégiques et prioritaires, énergies nouvelles et renouvelables, pauvreté. Six des sept défis font directement appel à l'expertise des chercheurs en SSHAL.
- Depuis 2001, la recherche menée en partenariat avec des ministères et organismes gouvernementaux a contribué à la conception, à la mise en œuvre ou à l'évaluation de plus d'une trentaine de politiques publiques.
- Faisant écho à une demande sociale accrue, le soutien à la recherche en SSHAL est en hausse à travers le monde : CRSH +43% en 3 ans, ESRC +41% en 3 ans, AHRC +20% en 2 ans, etc.
- L'ensemble des interventions du Fonds Société et Culture contribuent, directement ou indirectement, à la réalisation des missions de l'État (voir ANNEXE 5).

**ENJEUX ET DÉFIS****ENJEU DE LA RELÈVE**

Intéresser la relève à des objets de recherche en lien avec les défis de société, les politiques publiques ou les problématiques intersectorielles.

**ENJEU DE L'ÉQUILIBRE**

Maintenir un équilibre entre le développement de la recherche fondamentale de pointe et celui de la recherche contextualisée.

**ENJEU DE LA MOBILISATION**

Maximiser le transfert des connaissances et la valorisation des résultats de recherche en lien avec les défis de société et l'utilisation de résultats probants pour définir, mettre en œuvre et évaluer les politiques publiques.

## PREMIER ÉLÉMENT DE CONTEXTE

**RENOUVELLEMENT DU CORPS PROFESSORAL**

Depuis une dizaine d'années, les établissements universitaires québécois se sont engagés dans un ambitieux processus de renouvellement de leur corps professoral. Ils entendent ainsi remplacer les nombreux départs à la retraite qui découlent des embauches massives survenues au début des années 70. Ils entendent aussi combler les postes laissés vacants pendant la période de compressions budgétaires des années 90 et mieux répondre à la hausse des clientèles. Le renouvellement du corps professoral des universités québécoises est donc loin d'être complété et se poursuivra de façon intensive, faisant de l'attraction, de l'accueil et de l'intégration des nouveaux professeurs un marqueur important du développement de la recherche au cours des prochaines années. Le renouvellement du corps professoral suppose également des efforts particuliers pour attirer les nouveaux professeurs-chercheurs en région. Comme le rappelle la *SQRI*, il est crucial que chacune des régions du Québec puisse bénéficier de l'apport de cette main-d'œuvre hautement qualifiée, un atout précieux pour la prospérité et le dynamisme des régions, pour la création de nouvelles connaissances et pour la formation des jeunes.

**QUELQUES FAITS**

- En moyenne au Québec, le ratio professeur/étudiant se situe à environ 21:1, tandis qu'il est de 18:1 au Canada. Dans certaines universités québécoises, ce ratio peut même atteindre 30:1.
- D'ici 2010, des études réalisées par l'AUCC, la CRÉPUQ et le Conseil supérieur de l'éducation anticipent que les universités québécoises devront embaucher entre 600 et 1 000 nouveaux professeurs par année, en moyenne.
- En raison de la qualité de leur formation, on s'attend maintenant à ce que les nouveaux professeurs-chercheurs fassent rapidement preuve d'une contribution originale et d'une production significative en recherche, assument l'encadrement d'étudiants, s'insèrent au sein d'entités de recherche et participent aux activités de diffusion, de transfert et de valorisation.
- Depuis plus de 10 ans, les chercheurs en SSHAL du Québec obtiennent, année après année, plus de 30% des investissements fédéraux en recherche. La complémentarité des interventions du Québec, notamment en ce qui a trait au soutien au démarrage de carrière, n'est pas étrangère à cette sur-performance.

**ENJEUX ET DÉFIS**

ENJEU DE LA RELÈVE	ENJEU DE L'ÉQUILIBRE	ENJEU DE LA MOBILISATION
Soutenir le renouvellement du corps professoral en accélérant le démarrage de carrière en recherche des nouveaux professeurs-chercheurs.	Maintenir la priorité accordée à la relève scientifique tout en soutenant les autres composantes du système de recherche et d'innovation.	Favoriser l'intégration des nouveaux professeurs dans les ensembles de chercheurs établis et la cohabitation ou l'interfécondation de leurs intérêts et pratiques de recherche respectives.

## DEUXIÈME ÉLÉMENT DE CONTEXTE

**HAUSSE DES CLIENTÈLES ÉTUDIANTES**

Les huit dernières années ont été marquées par une hausse généralisée et constante des effectifs étudiants universitaires. Cette hausse des clientèles a créé des pressions supplémentaires, à la fois sur les établissements universitaires pour qu'ils maintiennent un environnement de formation et de recherche de qualité et sur les organismes subventionnaires pour qu'ils assurent un soutien financier adéquat aux étudiants de maîtrise et de doctorat et aux postdoctorants. Plusieurs indices laissent croire que l'augmentation se poursuivra, notamment aux études supérieures qui débouchent sur des profils de carrière de plus en plus en demande. La poursuite de la hausse des clientèles étudiantes posera donc des défis importants en terme d'accessibilité aux études supérieures et d'équité entre les cohortes au moment où, déjà, un nombre élevé d'étudiants prometteurs ne peuvent être soutenus financièrement. En bout de ligne, c'est la capacité des universités de répondre aux besoins de main-d'œuvre hautement qualifiée de nos entreprises et du secteur public qui pourrait être compromise.

**QUELQUES FAITS**

- Les données comparées de l'automne 2001 et de l'automne 2005 montrent une augmentation globale de 14,9% des clientèles étudiantes inscrites à temps plein dans les universités québécoises. Aux cycles supérieurs, l'augmentation est encore plus marquée avec 26,4% à la maîtrise et 45,4% au doctorat.
- Le nombre de demandes admissibles aux programmes de bourses d'excellence du Fonds Société et Culture a augmenté de 36% en seulement trois ans. Parallèlement, les taux de financement ont chuté de 49% à 33% au niveau global.
- La réduction des taux de financement diminue l'attrait pour la poursuite d'études supérieures et contraint plusieurs étudiants à se consacrer à temps partiel à leurs études afin de dégager du temps pour un travail d'appoint.
- Selon le Conseil national des cycles supérieurs de la FEUQ, les conditions financières sont toujours une des causes principales, directe ou indirecte, de l'abandon et de l'allongement de la durée des études.

**ENJEUX ET DÉFIS****ENJEU DE LA RELÈVE**

Éviter les variations marquées des taux annuels de financement afin d'assurer le maintien de l'équité entre les cohortes.

**ENJEU DE L'ÉQUILIBRE**

Maintenir l'équilibre entre les budgets consacrés aux bourses (aide directe) et aux subventions (aide indirecte) afin de continuer de donner priorité au soutien à la relève.

**ENJEU DE LA MOBILISATION**

Œuvrer au développement de partenariats autour de projets de formation en recherche s'insérant dans des créneaux d'expertise ou répondant à des besoins exprimés par le milieu professionnel.

## TROISIÈME ÉLÉMENT DE CONTEXTE

**RENFORCEMENT AUTOUR DE CRÉNEAUX D'EXCELLENCE**

Les efforts de structuration de la recherche sont sans conteste l'une des tendances lourdes des dernières décennies. En favorisant le regroupement des chercheurs autour de thématiques de recherche nécessitant un effort concerté, elle a permis la constitution de masses critiques, le développement de milieux stimulants pour la formation d'étudiants et l'intégration des nouveaux chercheurs, le décloisonnement disciplinaire et les collaborations inter-institutionnelles et, dans plusieurs domaines, le positionnement des chercheurs québécois sur la scène internationale. C'est dans la continuité que se construisent les pôles d'excellence et que l'on peut assurer la rentabilisation des investissements en recherche.

**QUELQUES FAITS**

- Depuis 20 ans, les organismes subventionnaires québécois qui se sont succédés ont joué un rôle clé dans le regroupement de chercheurs autour de problématiques ou d'objets de recherche d'importance stratégique pour le Québec.
- Le Québec compte plusieurs créneaux d'excellence bien établis en recherche (développement de l'enfant - développement territorial et occupation du territoire - démographie, économie et travail - gestion des PME - arts médiatiques - études québécoises - déviance et criminalité - réussite scolaire) ou en émergence (dynamique familiale - innovation organisationnelle - éthique publique et d'entreprise - gestion du risque et gestion de crise - formation, insertion professionnelle et polycompétences).
- Les créneaux établis contribuent à positionner les chercheurs québécois sur la scène canadienne : bon an mal an ceux-ci décrochent plus de 30% des financements du CRSH; près de 50% des Chaires de recherche du Canada et les deux tiers des financements d'infrastructure accordés par la FCI en SSHAL sont détenus par des membres des regroupements stratégiques financés par le Fonds.
- Près de 55% des subventions du CRSH pour la conception de réseaux stratégiques de recherche sont codétenues par des chercheurs membres de l'un des regroupements stratégiques soutenus par le Fonds Société et Culture.
- L'expérience acquise par les chercheurs d'ici en termes de travail en équipe et de multidisciplinarité place le Québec dans une position favorable au moment où la structure de financement de la recherche en SSHAL au niveau fédéral pourrait être profondément modifiée.

**ENJEUX ET DÉFIS**

ENJEU DE LA RELÈVE	ENJEU DE L'ÉQUILIBRE	ENJEU DE LA MOBILISATION
Favoriser l'intégration d'étudiants de maîtrise et de doctorat et de postdoctorants au sein des infrastructures de recherche établies ou en émergence.	Assurer la pérennité des créneaux d'excellence déjà bien établis tout en conservant la capacité d'accueillir les créneaux émergents portant sur de nouvelles problématiques.	Mobiliser les chercheurs autour de créneaux de recherche établis ou en émergence et favoriser la valorisation de la recherche et le rayonnement de l'expertise québécoise.

## QUATRIÈME ÉLÉMENT DE CONTEXTE

**POURSUITE DES EFFORTS D'INTERNATIONALISATION**

L'internationalisation de la recherche ne fait que s'accroître à travers le monde. Partout, elle constitue une priorité institutionnelle de première importance et toutes les dimensions de la mission universitaire en sont imprégnées : hausse du nombre d'étudiants étrangers et du nombre d'étudiants locaux séjournant à l'étranger, multiplication des ententes de partenariat entre établissements, franchisage des cours et des programmes de formations, implantation de campus à l'étranger, accroissement des partenariats et rayonnement de la recherche, etc. À travers le monde, les organismes subventionnaires et les gouvernements appuient l'internationalisation de la recherche et font des investissements importants en ce sens. À ce titre, le gouvernement du Québec n'est pas en reste avec sa nouvelle *Politique internationale* rendue publique en mai 2006. Cette politique vise le rayonnement du Québec et une intensification de son action sur la scène internationale. Elle mise également sur des collaborations internationales afin de bénéficier de la complémentarité des connaissances et des compétences. De même, la récente *SQRI* prévoit des mesures significatives pour que le Québec s'assure d'une plus grande participation de ses chercheurs aux plus importants forums et projets de recherche au niveau international. La maturation du système de recherche et d'innovation passe donc par l'accroissement des collaborations et de la mobilité internationales.

**QUELQUES FAITS**

- Entre 1980 et 2001, le nombre d'étudiants étrangers a plus que doublé dans les pays de l'OCDE. Au Québec, il a été multiplié par 3. Dans l'ensemble canadien, le Québec a ainsi vu sa part d'étudiants étrangers passer de 22% à 30%. 45% des étudiants étrangers sont inscrits dans des programmes des SSHAL.
- 13% des boursiers du Fonds Société et Culture poursuivent leurs études à l'étranger, tandis que 42% des boursiers postdoctorants effectuent leur stage à l'étranger.
- Les deux tiers des regroupements stratégiques soutenus par le Fonds Société et Culture comptent dans leurs rangs des chercheurs hors Québec. Si l'on considère uniquement la présence des chercheurs hors Canada, la proportion s'élève à 46%. De plus, près du tiers (31%) des chercheurs québécois en SSHAL participent à un réseau international de recherche, comparativement à 23% en santé et 24% en SNG.
- Plus de 30% des publications scientifiques québécoises en gestion, administration, économie, science politique, psychologie et gérontologie sont le fruit d'une collaboration entre un chercheur d'ici et un ou plusieurs chercheurs de l'étranger.

**ENJEUX ET DÉFIS**

ENJEU DE LA RELÈVE	ENJEU DE L'ÉQUILIBRE	ENJEU DE LA MOBILISATION
Favoriser la mobilité des étudiants et chercheurs du Québec pour permettre la confrontation des théories, des pratiques et des approches.	Maintenir l'équilibre entre la recherche s'inscrivant dans des réalités socio-culturelles du Québec et la recherche s'ouvrant sur des problématiques et des réalités présentes ailleurs.	Soutenir les collaborations formelles entre chercheurs d'ici et d'ailleurs et resserrer les échanges d'expertise sur des problématiques voisines ou des perspectives comparatives.

## CINQUIÈME ÉLÉMENT DE CONTEXTE

**INTENSIFICATION DU TRANSFERT ET DE LA VALORISATION** —————

La valorisation de la recherche universitaire au Québec a fait des progrès sensibles au cours des dernières années, à la suite de l'impulsion donnée par l'adoption de la *Politique québécoise de la science et de l'innovation* en 2001. Plus récemment, la *SQRI* réaffirmait la volonté du gouvernement du Québec de soutenir la mise en place de mécanismes d'incitation à la valorisation et au transfert de connaissances des universités et des centres de recherche vers les entreprises. Le secteur des SSHAL n'échappe pas à ce phénomène, même si ses retombées sont plus difficilement quantifiables et commercialisables, voire moins reconnues. Face à une demande sociale et politique accrue pour mieux apprécier le retour sur les investissements publics en recherche — *a fortiori* dans les secteurs des sciences sociales et humaines, des arts et des lettres — l'intensification du transfert et de la valorisation s'impose. En SSHAL, elle appelle le développement de formes originales qui soient adaptées à la nature de ses retombées réelles et à son potentiel d'innovations au bénéfice des étudiants, des praticiens, des organisations, des décideurs... de la société.

**QUELQUES FAITS**

- Dès 1992, le *Manuel d'Oslo*, publié sous l'égide de l'OCDE, reconnaissait l'importance de l'innovation sociale.
- Les indicateurs généralement inclus dans les tableaux de bord de suivi des systèmes nationaux d'innovation ne sont toujours pas adaptés à la mesure de l'innovation sociale.
- Aujourd'hui, le Québec est reconnu comme un chef de file en ce qui a trait au développement conceptuel de l'innovation sociale. Trois des six centres de liaison et de transfert du Québec oeuvrent dans le secteur des SSHAL : CEFRIO (informatisation des organisations), CIRANO (analyse des organisations) et CLIPP (intervention et prévention psychosociales).
- Selon des recherches menées au MIT, les entreprises doivent s'attendre à consacrer environ 9 dollars au développement de leur capital organisationnel pour chaque dollar investi dans l'acquisition de technologies.

**ENJEUX ET DÉFIS**

ENJEU DE LA RELÈVE	ENJEU DE L'ÉQUILIBRE	ENJEU DE LA MOBILISATION
Stimuler l'intérêt pour le transfert et la valorisation et développer les compétences de la relève en ce sens.	Assurer l'équilibre entre une offre de recherche transférable et une capacité d'accueil pour une recherche transférée.	Mobiliser les acteurs autour de l'importance du transfert et de la valorisation et favoriser une juste appréciation de la valeur de ces activités par les pairs, les universités, les collègues et les bailleurs de fonds.

# les orientations

PARTIE 3

## LES ORIENTATIONS, LES AXES, LES OBJECTIFS ET LES INDICATEURS

### **Orientation 1 – Environnement de recherche**

- Capacité de recherche
- Formation et relève scientifique
- Créneaux d'excellence

### **Orientation 2 – Priorités stratégiques**

- Défis STS
- Politiques publiques et enjeux intersectoriels

### **Orientation 3 – Rapprochement Recherche-Société**

- Diffusion et rayonnement
- Valorisation et transfert de connaissances

### **Orientation 4 – Soutien organisationnel**

- Relations avec la clientèle
  - Rôle-conseil
- Gestion des ressources



## O R I E N T A T I O N 1

**ENVIRONNEMENT DE RECHERCHE****Consolider l'environnement de recherche en conservant la capacité de répondre aux besoins émergents**

Dans le secteur des sciences sociales et humaines, des arts et des lettres, le rôle du Fonds Société et Culture est unique et ses interventions ont un impact déterminant. Il constitue la première source de financement de la recherche, contrairement à ce qui prévaut dans les secteurs de la santé, des sciences naturelles et du génie où le financement public provenant du gouvernement fédéral occupe une place prépondérante. Cette distinction est d'autant plus importante que la part des investissements provenant du secteur privé demeure limitée.

Pour le Fonds, il en découle une responsabilité marquée à l'égard de la qualité de l'environnement de recherche, de la consolidation et du renouvellement d'une large base de recherche dans tous les domaines des sciences sociales et humaines, des arts et des lettres. Dans le contexte d'une hausse constante des clientèles étudiantes aux cycles supérieurs et de l'intensification du recrutement dans les universités, le décalage s'accroît entre le dynamisme de la communauté et les ressources disponibles..

Parallèlement, la demande accrue des entreprises, des universités et du secteur public pour une main-d'œuvre qualifiée et polyvalente met en évidence l'importance de la formation et du soutien à la relève scientifique. La nécessité de rapprocher attentes des étudiants et diplômés et besoins des milieux d'insertion professionnelle se pose avec de plus en plus d'acuité. Une action énergique et déterminée est impérative pour soutenir les étudiants aux cycles supérieurs et assurer la vitalité des milieux de formation et d'encadrement en recherche. La position du Québec dans le monde, en tant que société du savoir, en est tributaire.

Ce positionnement dépend également de la performance des chercheurs et de la reconnaissance de l'expertise québécoise. Après plusieurs décennies d'investissements considérables, le Québec compte maintenant plusieurs créneaux d'excellence et entités de recherche reconnues en sciences sociales et humaines, en arts et en lettres. Il importe d'en assurer la pérennité, tout en conservant la marge de manœuvre nécessaire pour faire face aux besoins et courants émergents.

## PRIORITÉS D'ACTION

Dans ce contexte, le Fonds se doit d'offrir une architecture de programmes flexible, permettant d'accueillir la diversité des disciplines et des pratiques de recherche propres aux sciences sociales et humaines, aux arts et aux lettres. La priorité accordée à la relève sera maintenue dans l'économie générale de la programmation. De plus, sur la base des crédits prévus dans la *SQRI*, le Fonds Société et Culture compte augmenter de façon substantielle le nombre de bourses de maîtrise, de doctorat et de postdoctorat. De même, plusieurs modalités de financement d'appariement seront explorées, notamment avec les universités, les infrastructures de recherche et les milieux de pratique afin d'accélérer l'acquisition d'expériences de recherche et de transfert de compétences, et ce, à tous les cycles de formation. Ainsi, grâce à ses programmes de bourses de recherche en milieu de pratique (BMP-Innovation et BMP-Ministères et Organismes), le Fonds entend favoriser le transfert des compétences entre les milieux de formation et d'insertion professionnelle. En outre, les sommes additionnelles prévues pour le programme BMP-Innovation dans la *SQRI* contribueront à améliorer sensiblement les possibilités de carrière en entreprise des titulaires d'une maîtrise ou d'un doctorat et à concourir à l'établissement d'une culture de partenariat et d'innovation entre les universités et les entreprises.

Si l'un des principaux chevaux de bataille du Fonds est le soutien aux étudiants inscrits aux cycles supérieurs, l'établissement de nouveaux professeurs-chercheurs en début de carrière est également dans sa ligne de priorité. En plus des sommes actuellement consenties pour l'établissement de nouveaux chercheurs, des efforts supplémentaires sur la base des crédits prévus dans la *SQRI* seront déployés afin d'attirer davantage cette relève en région, considérant que la présence d'une telle main-d'œuvre hautement qualifiée constitue un atout précieux pour le dynamisme et la prospérité des régions du Québec.

Si le Fonds compte maintenir le cap sur la relève, génératrice d'emplois et de richesse collective, il continuera également à soutenir de grands ensembles de recherche performants dans un contexte multidisciplinaire, intersectoriel et international, et à maximiser les synergies entre des chercheurs issus de différents milieux. À ce titre et toujours en congruence avec les orientations de la *SQRI*, le Fonds Société et Culture explorera des mesures favorisant davantage le réseautage entre les chercheurs universitaires et collégiaux et développera des incitatifs qui permettront aux chercheurs de collège de se consacrer davantage à leurs activités de recherche.

Le Fonds entend donc maintenir une programmation se distinguant par sa géométrie variable, offrant plusieurs niches de financement, sans redondance des objectifs et complémentaire à l'offre fédérale. Les efforts d'internationalisation

et de maillage à l'international s'intensifieront. De même, les collaborations inter-Fonds se poursuivront afin d'assurer le développement d'une expertise québécoise originale sur des priorités croisées de recherche. Le principal défi du Fonds consistera à atteindre le meilleur équilibre possible entre les interventions visant la capacité de recherche, la relève scientifique et les créneaux d'excellence.

axe d'intervention 1.1

## Capacité de recherche

### Objectif premier

Miser sur l'adéquation et la complémentarité entre les différentes niches de financement

### Indicateurs

- Programmation consolidée
- Absence de redondance entre les programmes
- Complémentarité avec l'offre fédérale

### Stratégies et priorités d'action

Maintien d'une programmation flexible permettant d'accueillir la diversité des pratiques et traditions de recherche □ Mise à jour et relance du concours du programme des regroupements stratégiques □ Ajustement du programme de soutien aux équipes de recherche □ Poursuite des activités d'évaluation de programme (suivi et relance du boursier, participation au suivi d'évaluation d'impact de la recherche financée, bilan mi-parcours des regroupements stratégiques, etc.) □ Ajustement, au besoin, en fonction des nouvelles orientations du CRSH

### Objectif deuxième

Préserver l'équité entre les différentes cohortes de demandeurs de bourse et de subvention

### Indicateurs

- Distribution représentative des domaines de recherche et des établissements dans les bourses et subventions octroyées
- Absence de fluctuations importantes dans les taux annuels de financement

### Stratégies et priorités d'action

Suivi rigoureux des taux de recommandation et de financement par domaine de recherche, par établissement, par année □ Ajustement, au besoin, des modalités d'évaluation pour prendre pleinement en compte la diversité des pratiques de recherche et des contextes institutionnels

axe d'intervention 1.2

## Formation et relève scientifique

### Objectif premier

Maintenir la priorité aux bourses et au soutien au démarrage de carrière dans l'économie générale de la programmation

### Indicateurs

- Proportion du budget consacrée à la relève
- Augmentation du nombre de bourses accordées selon le niveau d'études (maîtrise, doctorat, postdoctorat)
- Présence accrue de nouveaux professeurs-chercheurs en région

### Stratégies et priorités d'action

Sur la base des crédits prévus dans la *SQRI*, augmentation des enveloppes dédiées aux programmes de bourses de maîtrise, de doctorat et de postdoctorat et aux programmes de nouveaux professeurs-chercheurs, particulièrement en région.

### Objectif deuxième

Faciliter l'acquisition d'expérience en recherche

### Indicateurs

- Présence accrue d'étudiants boursiers dans les équipes et les regroupements stratégiques
- Nombre d'étudiants bénéficiant des nouvelles offres de bourse selon le niveau d'études
- Nombre d'étudiants réalisant un stage à l'international
- Nature et lieu du stage

### Stratégies et priorités d'action

Exploration de mesures de financement d'appariement pour l'encadrement d'étudiants dans les équipes et les regroupements financés □ Exploration de mesures de financement d'appariement avec les universités pour le développement d'incitatif à la recherche au premier cycle □ Offre de bourses ciblées pour stimuler la relève en lien avec des priorités de recherche stratégiques ou émergentes □ Offres de bourses ciblées pour des stages de recherche à l'international sur la base des crédits prévus dans la *SQRI*

**Objectif troisième**

Favoriser le transfert de compétences entre les milieux de formation et d'insertion professionnelle

**Indicateurs**

- Nombre de boursiers BMP-Innovation
- Nombre de boursiers BMP-Ministères et Organismes
- Nombre de boursiers engagés par les entreprises partenaires
- Diversification des milieux d'encadrement des étudiants

**Stratégies et priorités d'action**

Poursuite des pourparlers avec le CRSH pour qu'il devienne un partenaire de financement dans le cadre du programme BMP-Innovation. □ Lancement, sur une base pilote, d'un programme de bourses en milieu de pratique (ministères et autres organisations publiques ou parapubliques, milieu communautaire, secteur privé) □ Ajustement, au besoin, des programmes de bourses en milieu de pratique □ Exploration de mesures de financement sur la base des crédits prévus dans la *SQR* pour les étudiants qui effectuent des stages dans des milieux de pratique en région.

axe d'intervention 1.3

**Créneaux d'excellence****Objectif premier**

Appuyer les ensembles de recherche performants, répondre aux besoins et aux courants émergents, maximiser le réseautage entre les chercheurs issus de différents milieux, dont ceux provenant des collègues

**Indicateurs**

- Continuité du financement des ensembles les plus performants ou les plus stratégiques
- Accueil de nouvelles entités de recherche (nombre et domaines de recherche)
- Présence accrue de chercheurs collégiaux dans les équipes et les regroupements de recherche

**Stratégies et priorités d'action**

Diversification des modalités de financement à l'intérieur des programmes de soutien aux infrastructures de recherche □ Dégagement d'une marge de manoeuvre pour l'accueil de nouveaux ensembles de chercheurs ou de créneaux émergents □ Exploration de mesures de financement sur la base des crédits prévus dans la *SQR* pour favoriser l'intégration des chercheurs de collège dans les équipes et les regroupements financés et pour leur permettre de se consacrer davantage à leurs activités de recherche.

**Objectif deuxième**

Maximiser les synergies entre les grands secteurs de recherche

**Indicateurs**

- Augmentation du nombre d'ententes de cofinancement inter-Fonds
- Nombre de nouvelles initiatives inter-Fonds

**Stratégies et priorités d'action**

Exploration de plates-formes de co-financement pour les objets de recherche se situant à l'interface des domaines de responsabilité des trois Fonds de recherche du Québec □ Partenariats autour de priorités croisées de recherche (notamment santé mentale, développement durable, technologies de l'information)

**Objectif troisième**

Poursuivre les efforts d'internationalisation de la recherche et favoriser les collaborations entre chercheurs d'ici et partenaires du Canada et de l'étranger

**Indicateurs**

- Présence accrue des collaborateurs hors Québec et hors Canada dans les équipes et les regroupements financés
- Nombre de chercheurs financés participant à des forums ou projets internationaux
- Nombre de chercheurs bénéficiant des activités réalisées en vertu des ententes de collaboration

**Stratégies et priorités d'action**

Ajustement des programmes de soutien à l'innovation et à la structuration (regroupements, équipes, etc.) et mise en place de mesures sur la base des crédits prévus dans la *SQRI* favorisant l'internationalisation de la recherche et l'insertion de chercheurs québécois dans des réseaux et projets de recherche internationaux stratégiques □ Développement d'ententes cadres et de projets pilotes avec des organismes à vocation similaire, au Canada et à l'international

## O R I E N T A T I O N 2

**PRIORITÉS STRATÉGIQUES****Soutenir la recherche s'inscrivant dans les grandes priorités sociales, économiques et culturelles du Québec**

La recherche en sciences sociales et humaines, en arts et en lettres fait souvent écho aux défis d'ordre social, politique, économique et culturel qui marquent l'évolution des individus, des institutions et des communautés. Elle contribue à la définition des problématiques, à la compréhension de la complexité des phénomènes de société et à la formulation de solutions. Avec l'émergence continue de nouveaux enjeux à documenter et de nouvelles connaissances à exploiter, l'établissement et la relecture des priorités de recherche font nécessairement partie d'une stratégie d'ensemble pour maximiser la cohésion et la performance du système de recherche et d'innovation.

L'exercice *Perspectives Science, Technologie et Société* (STS) mené récemment par le Conseil de la science et de la technologie a été conçu en ce sens. Cette vaste enquête de prospective a permis de faire l'équation entre besoins sociaux et offre de recherche. Des sept grandes thématiques identifiées comme les principaux défis auxquels devra faire face la société québécoise au cours des 15 prochaines années, six peuvent tirer grandement profit de l'expertise des chercheurs en sciences sociales et humaines. Dans tous les cas, l'analyse de l'environnement socio-économique et des mutations à prévoir, les pratiques de gouvernance, le rapport citoyen, les aspects organisationnels, éthiques et économiques requièrent directement l'apport de plusieurs des domaines de recherche du Fonds. Les défis *Habitudes de vie, Efficacité du système de santé, Pauvreté* et *Formation* commandent des approches intersectorielles où les sciences sociales et humaines prédominent ou cohabitent avec des expertises à la frontière de l'épidémiologie et de la santé publique. Les défis *Énergies nouvelles* ainsi que *Gestion des ressources naturelles et développement durable* font appel non seulement à des disciplines des sciences naturelles et du génie, mais sollicitent également sociologues, démographes, géographes, juristes, urbanistes, etc.

L'appui à la recherche dans des domaines d'importance stratégique traverse l'ensemble de la programmation du Fonds, en raison de la nature des objets de recherche, tous directement ou indirectement liés au développement social, culturel, économique et identitaire du Québec (voir ANNEXE 3). Plusieurs thématiques de recherche s'inscrivent naturellement dans les défis STS ou sont en lien étroit avec les politiques publiques et certains enjeux intersectoriels. Elles appellent à des stratégies de consolidation de masses critiques et de concertation notamment autour des thèmes du développement de l'enfant, des

phénomènes démographiques, des innovations organisationnelles, du développement territorial, de la gestion du risque, de la déviance et de la prévention, de l'identité culturelle. À cela s'ajoutent le vieillissement, la santé mentale et l'implantation des technologies de l'information et des communications, priorités croisées identifiées conjointement avec les deux autres Fonds de recherche du Québec.

Le Fonds Société et Culture, au-delà du soutien qu'il apporte au développement d'une large base de recherche, doit nécessairement s'efforcer d'inscrire son action dans ces priorités stratégiques. Pour bien définir les contours d'un agenda de recherche prioritaire et intervenir de façon ciblée et concertée sur ces priorités, l'heure est à cartographier les connaissances et à coaliser les forces de recherche existantes.

### PRIORITÉS D'ACTION

En collaboration avec le Conseil de la science et de la technologie, le Fonds contribuera à l'élaboration et à la mise en œuvre de stratégies de recherche et de transfert de connaissances propres à chacun des défis identifiés dans le cadre de *Perspectives STS*. Par cette participation, le Fonds s'inscrit dans la mouvance des orientations figurant dans la récente stratégie gouvernementale (*SQRI*), à savoir la nécessité de mettre en place des moyens qui favorisent une meilleure interaction entre la recherche universitaire et les besoins exprimés par la société dans son ensemble.

Parallèlement, le Fonds poursuivra le développement d'actions concertées visant à appuyer décideurs et milieux d'intervention dans l'élaboration, la mise en œuvre et l'évaluation de politiques publiques. Il suscitera la réalisation d'états de situation permettant d'identifier et de documenter les grands enjeux de recherche de portée transversale et intersectorielle.

Que ce soit pour l'identification des besoins d'expertise, pour l'élaboration des stratégies de recherche, de transfert et de valorisation des connaissances ou pour le déploiement proprement dit des initiatives concertées, le Fonds continuera de jouer un rôle de catalyseur dans l'établissement de partenariats entre chercheurs, utilisateurs et décideurs. Sur le plan des ressources, l'établissement de partenariats financiers sera incontournable.

axe d'intervention 2.1

## Défis STS

### Objectif premier

Élaborer des stratégies de recherche et de transfert de connaissances adaptées aux défis identifiés par le CST

### Indicateurs

- Nombre de défis dotés d'une stratégie de recherche et de transfert de connaissances
- État d'avancement des travaux

### Stratégies et priorités d'action

Implication active dans les comités de pilotage encadrant les défis *Pauvreté, Formation, Habitudes de vie, Efficacité du système de santé* □ Partenariat dans les comités de pilotage encadrant les défis *Énergies nouvelles et développement durable* □ Cartographie des besoins et chantiers de recherche par défi □ Identification des modalités de soutien appropriées (infrastructures, colloques, relève, valorisation, veille, etc.)

### Objectif deuxième

Développer des partenariats larges et à long terme pour assurer la mise en œuvre des chantiers de recherche et de transfert de connaissances

### Indicateurs

- Diversification des partenariats
- Nombre de chantiers amorcés
- Pourcentage d'autofinancement des chantiers

### Stratégies et priorités d'action

Participation à la mobilisation des acteurs concernés par les défis STS □ Élaboration de montages financiers viables

axe d'intervention 2.2

## Politiques publiques et enjeux intersectoriels

### Objectif premier

Favoriser la concertation autour de thématiques d'importance stratégique pour le Québec

### Indicateurs

- Nombre d'actions concertées en cours et en développement
- Nombre et types de partenaires
- Nombre de politiques publiques et d'orientations ministérielles en lien avec des questions de recherche financées
- Nombre de projets de recherche orientés financés

### Stratégies et priorités d'action

Développement des actions concertées et ouverture du programme à des modalités de soutien financier plus diversifiées et adaptées aux objectifs des partenaires et à la spécificité des thématiques de recherche (infrastructures, colloques, relève, valorisation, veille, etc.)

**Objectif deuxième**

Contribuer à documenter des enjeux à portée transversale

**Indicateurs**

- Nombre de thématiques ciblées
- Nature et portée des initiatives mises en place

**Stratégies et priorités d'action**

Identification d'axes de concertation en collaboration avec les partenaires des ministères et organismes □ Recension de l'expertise en lien avec des thématiques choisies □ Organisation d'événements ou production et diffusion d'états des lieux

## O R I E N T A T I O N 3

**RAPPROCHEMENT RECHERCHE-SOCIÉTÉ****Contribuer à la mobilisation des savoirs, à l'intensification du partage et de l'utilisation des connaissances**

S'il n'y a pas consensus sur la définition et les acceptions de la chaîne de valorisation de la recherche universitaire, il y a certainement consensus autour de l'importance de la mobilisation des savoirs. La richesse du bassin de connaissances scientifiques est un bien social et en maximiser les retombées, un devoir.

L'importance relative et l'articulation des variantes que sont diffusion, dissémination, vulgarisation, transfert, appropriation et formalisation de l'innovation recouvrent des réalités différentes selon les grands secteurs de recherche. En sciences sociales et humaines, en arts et en lettres, les résultats de recherche apparaissent rarement comme des découvertes et présentent exceptionnellement une valeur commerciale : les relais pour assurer le rayonnement de la recherche et les mécanismes de traduction entre chercheurs et utilisateurs, entre résultats et applications, sont à développer.

Paradoxalement, les chercheurs en sciences sociales et humaines, en arts et en lettres travaillent sur des enjeux visibles au quotidien et sont présents partout pour commenter et expliquer les phénomènes sociaux et les événements. Alors que leur contribution aux débats publics et à l'analyse de l'actualité politique et économique, locale ou internationale, repose sur une expérience solide de recherche, elle est trop souvent perçue comme une opinion, un intérêt ou une réalisation artistique dans le cas des chercheurs-créateurs. Dans le domaine psychosocial par exemple, la proximité des objets de recherche par rapport à la réalité quotidienne des gens occulte bien souvent la démarche scientifique, les analyses approfondies et les données empiriques au profit d'un discours de sens commun.

Le paradoxe entre l'omniprésence de la recherche en sciences sociales et humaines, en arts et en lettres et la faible reconnaissance de son apport au diagnostic et au développement social, organisationnel, économique ou identitaire entraîne inévitablement une contradiction entre la richesse du bassin de connaissances et l'insuffisance des moyens disponibles pour en exploiter les retombées. Or, la valeur ajoutée de la recherche dans ces secteurs passe nécessairement par la traduction des résultats en référentiels, en façons de faire, en pratiques, en outils, en politiques publiques. Les recherches en SSHAL conduisent rarement au développement de nouveaux produits mais permettent

souvent d’instaurer de nouvelles pratiques, de nouvelles approches pour résoudre des problèmes dans des domaines variés. L’utilisation de ces résultats permet des gains de toutes sortes, que l’on pense à des domaines comme l’environnement (développement durable), l’éducation (lutte au décrochage scolaire) ou à la gestion des entreprises (nouvelles approches conviviales de gestion).

La valorisation suppose une mise en relation du monde de la recherche et du milieu socio-économique, une appropriation des résultats de recherche par les organisations, les praticiens, les décideurs, les individus. Si ces mécanismes sont relativement bien établis pour la valorisation commerciale et le transfert des innovations technologiques par exemple, les relais sont moins bien circonscrits pour les innovations sociales, organisationnelles ou culturelles. Dans ces domaines, le rapprochement recherche-société commande non seulement des efforts de promotion mais également le développement de compétences et de dispositifs de transfert de connaissances, de même que la juste appréciation de la valeur des fonctions de transfert et de valorisation par les pairs, les universités, les collègues et les bailleurs de fonds.

### PRIORITÉS D’ACTION

Parce qu’une véritable société du savoir ne peut exister sans que soient reconnus et maximisés les apports de la recherche en sciences sociales et humaines, en arts et en lettres, le Fonds se donne un mandat de rayonnement et de diffusion de la recherche.

Dans la limite des ressources disponibles pour soutenir un plan de communication et en sollicitant la collaboration des chercheurs, le Fonds intensifiera ses activités de promotion en mettant l’accent sur les résultats et l’impact de la recherche financée. Il entend également multiplier les occasions d’échange entre chercheurs et utilisateurs de la recherche, en développant un partenariat plus étroit avec les centres de liaison et de transfert existants, notamment le CLIPP, le CTREQ, le CIRANO et le CEFRIO, et en mettant en place des dispositifs de partage des connaissances et d’expériences d’innovation. Les activités retenues dans le Plan stratégique du Fonds viennent ainsi appuyer directement les orientations et mesures annoncées dans la *SQRI* concernant la valorisation des résultats de la recherche et le nécessaire rapprochement entre les chercheurs et les utilisateurs de connaissances.

axe d'intervention 3.1

## Diffusion et rayonnement

### Objectif

Intensifier les activités du Fonds en matière de promotion de la recherche en SSHAL

### Indicateurs

- Stabilité de la fréquence de parution des outils existants
- Nombre et diversité de nouvelles initiatives
- Augmentation de la diffusion et diversification des publics-cibles

### Stratégies et priorités d'action

Développement et bonification de vitrines dédiées à la recherche (rubriques Web, revue *Recherches Innovations*, publicités, matériel promotionnel axé sur les résultats, etc.) □ Collaboration plus formelle avec les services des communications des universités et les groupements et équipes financés par le Fonds

axe d'intervention 3.2

## Valorisation et transfert de connaissances

### Objectif premier

Favoriser et consolider les interfaces entre les producteurs et les utilisateurs de connaissances

### Indicateurs

- Nombre et portée des activités de transfert et de valorisation organisées par le Fonds ou en partenariat
- Nombre et diversité des personnes rejointes

### Stratégies et priorités d'action

Intensification des collaborations avec les centres de liaison et de transfert de connaissances et développement de projets pilotes visant la valorisation □ Élaboration de stratégies pour accroître la visibilité des activités de transfert dans le cadre des actions concertées ● Exploration de mécanismes de diffusion de données probantes utiles à la prise de décision

### Objectif deuxième

Favoriser le partage d'expérience et d'innovation

### Indicateurs

- Nombre d'initiatives mises en place
- Nombre de chercheurs et d'étudiants impliqués

### Stratégies et priorités d'action

Exploration de formes inédites d'échanges notamment entre les bénéficiaires de bourses en milieu de pratique et de subventions d'appui aux projets novateurs



## O R I E N T A T I O N 4

**SOUTIEN ORGANISATIONNEL****Appuyer et servir la communauté de la recherche,  
contribuer à la cohésion du système de recherche et d'innovation**

L'administration de programmes de bourse et de subvention constitue le principal levier d'intervention du Fonds. C'est la partie visible de son action, la portée concrète de ses interventions. C'est aussi la résultante de l'utilisation conjuguée des autres leviers dont le Fonds s'est doté à travers l'évaluation par les pairs, la coordination optimale du cycle des opérations, l'intégration des services administratifs, l'informatisation de la prestation de services et le développement de ressources informationnelles.

Les efforts consentis par le Fonds depuis sa création ont ainsi permis le développement d'une organisation efficace et apprenante, capable de s'adapter à un environnement en constante évolution. Avec une offre de services entièrement informatisée - de la soumission des demandes de bourse et de subvention jusqu'au suivi administratif - le Fonds se situe à l'avant-garde du mouvement de déploiement des interventions de l'État vers des services gouvernementaux en ligne. L'expertise développée en matière de gestion informatisée des processus d'affaire est reconnue et recherchée, notamment au niveau fédéral. Les services transactionnels offerts aux chercheurs et aux étudiants, de même que les outils de suivis accessibles aux administrateurs de la recherche et aux partenaires facilitent la gestion et le processus de reddition de comptes.

Servir la communauté de recherche, c'est également l'appuyer adéquatement en réaffirmant la place et l'importance de sa contribution au savoir et au développement, et en jouant un rôle-conseil auprès du gouvernement. Fort d'une culture de consultation et de partenariat, le Fonds est bien positionné pour cerner les besoins de la communauté de la recherche en sciences sociales et humaines, en arts et en lettres et pour en défendre les intérêts en concertation avec les divers acteurs du milieu de la recherche et de l'enseignement supérieur. Avec la *Stratégie québécoise de la recherche et de l'innovation*, le Fonds devra exercer pleinement son leadership au sein du système québécois de recherche et d'innovation et s'assurer que le contexte dans lequel oeuvrent chercheurs et étudiants des secteurs qu'il dessert, ainsi que leurs besoins et contributions spécifiques, soient pleinement pris en compte.

## PRIORITÉS D'ACTION

Depuis sa création, le Fonds a fait d'importantes avancées à l'égard des objectifs fixés sur le plan corporatif et sur le plan de la prestation de services. Que ce soit au niveau des relations avec la clientèle, du rôle-conseil ou de la gestion des ressources, l'amélioration continue devient l'objectif principal.

Le Fonds poursuivra ses efforts afin de soutenir et d'appuyer la communauté de la recherche, qu'il s'agisse de la prestation de services en ligne, de diffusion de l'information, de simplification des procédures, de soutien au processus d'évaluation ou d'accompagnement des administrations de la recherche dans la planification, le traitement et la gestion des demandes. Une réflexion sur l'encadrement approprié des procédures d'évaluation éthique de la recherche en sciences sociales et humaines, en arts et en lettres est également en priorité.

La gestion efficace des ressources passera par l'actualisation des politiques administratives. Les procédures internes continueront de faire l'objet d'un suivi régulier de manière à assurer la mise en œuvre des obligations légales et réglementaires. Une attention particulière sera portée à l'optimisation des opérations, afin d'absorber toute hausse éventuelle de la demande à effectifs constants. Gestionnaire de fonds publics, le Fonds doit faire preuve du plus haut niveau d'imputabilité et mettra tout en œuvre pour assurer la reddition de comptes avec diligence et transparence.

axe d'intervention 4.1

### Relations avec la clientèle

#### Objectif premier

Maintenir la qualité et la convivialité de la prestation de services

#### Indicateurs

■ Conformité avec les cibles de la Déclaration de services aux citoyens

#### Stratégies et priorités d'action

Révision périodique et bonification des formulaires de demandes de bourse et de subvention □ Enrichissement des documents de référence et des interfaces transactionnelles destinés aux bureaux de la recherche, aux services des finances, aux agents de liaison des universités de même qu'au MDEIE et autres partenaires □ Suivi de la Déclaration de services aux citoyens et mise en place d'actions correctives au besoin

**Objectif deuxième**

Informer, consulter et soutenir la communauté des chercheurs, étudiants et administrateurs de la recherche

**Indicateurs**

- Nature et impact des dispositifs de consultation
- Nature et impact des outils d'information
- Nombre et éventail des personnes rejointes

**Stratégies et priorités d'action**

Consolidation de la culture de consultation (tournée des universités, rencontres ciblées, comités d'usagers) □ Production de matériel d'accompagnement pour la planification, la préparation ou la gestion des demandes (fiches programmes, guides de rédaction, foire aux questions, bulletins électroniques, etc.) □ Diffusion d'information sur les décisions et orientations du Fonds (lettre de la pdg, compendium de pratiques, communiqués, etc.)

**Objectif troisième**

Contribuer à la mise en œuvre du gouvernement en ligne

**Indicateurs**

- Pourcentage d'informatisation des services
- Niveau de disponibilité des services en ligne
- Nombre de clients bénéficiant du réseau informatique
- Niveau de satisfaction de la clientèle

**Stratégies et priorités d'action**

Amélioration continue des services informationnels et transactionnels informatisés □ Développement de nouvelles interfaces au besoin □ Mise sur pied de services d'hébergement et de soutien informatique de haut niveau

axe d'intervention 4.2

**Rôle-conseil****Objectif premier**

Contribuer à la cohésion et au suivi du système québécois de recherche et d'innovation

**Indicateurs**

- Nombre d'activités de représentation
- Respect des engagements concernant les mandats ministériels (FCI, Chaires, PI)
- Nombre et nature des outils informationnels développés par le Fonds ou en partenariat

**Stratégies et priorités d'action**

Présence active sur divers comités de travail et groupes consultatifs ou structures administratives □ Participation aux travaux de contenu du système informationnel CANTOR, du CV canadien, d'Expertise recherche Québec □ Révision périodique et enrichissement des outils développés par les ressources informationnelles du Fonds pour des fins de planification, de gestion et de reddition de comptes (Répertoires, système de classification, etc.)

**Objectif deuxième**

Contribuer à la réflexion sur les enjeux éthiques de la recherche propres aux objets, méthodologies et pratiques de la recherche en SSHAL

**Indicateur**

- État d'avancement du Plan d'action du comité d'éthique

**Stratégies et priorités d'action**

Mise en œuvre du Plan d'action du comité sur l'éthique et l'intégrité scientifique du conseil d'administration du Fonds □ Suivi de la révision de l'*Énoncé de politique des trois Conseils*

axe d'intervention 4.3

**Gestion des ressources****Objectif**

Assurer une gestion responsable des fonds publics et optimiser l'utilisation des ressources

**Indicateurs**

- Politiques et procédures administratives maintenues à jour
- Respect des échéances de dépôt des instruments de reddition de comptes
- Stabilité du coût de traitement des demandes de subventions et de bourses

**Stratégies et priorités d'action**

Révision périodique des politiques et procédures administratives et modernisation au besoin □ Application des exigences législatives □ Amélioration continue des opérations et de l'encadrement des processus (réception et évaluation des demandes, services transactionnels, octrois et suivi administratif) □ Développement des compétences et formation du personnel □ Consolidation des Services communs

# les annexes

LES ANNEXES

Annexe 1

- Domaines et sous-domaines de recherche

Annexe 2

- Organigramme du Fonds Société et Culture

Annexe 3

- Expertises de recherche en SSHAL en lien avec les priorités sociales

Annexe 4

- Tableau-synthèse du Plan stratégique 2007-2010

Annexe 5

- Contribution du Fonds aux missions de l'État

Annexe 6

- Documents et sites web consultés

Annexe 7

- Liste des acronymes

Annexe 8

- Budget 2007-2008

## ANNEXE 1

**DOMAINES ET SOUS-DOMAINES DE RECHERCHE** 

---

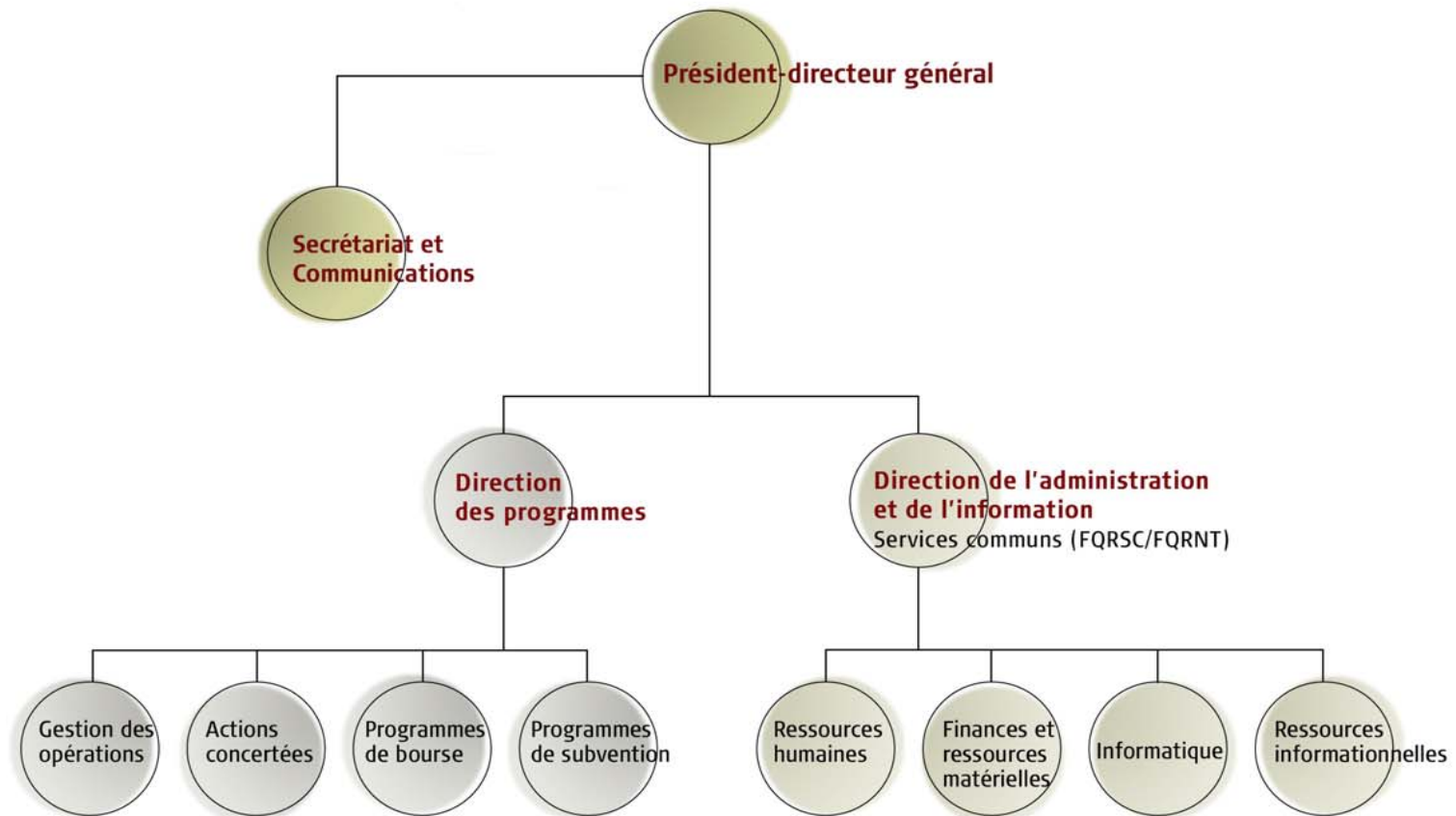
- **Arts, littérature et société**
  - analyse et théories de l'œuvre artistique ou littéraire
  - médiation et diffusion
  - patrimoine artistique et culturel
  
- **Création artistique et littéraire**
  - exploration multidisciplinaire et interdisciplinaire
  - jeu et mise en scène
  - production et exploration en arts visuels
  - production et exploration littéraires
  - production, exploration et traitement sonores
  
- **Cultures, religions et civilisations**
  - histoire des grandes périodes, grandes civilisations, ou corpus géographiques
  - préhistoire
  - religions
  
- **Développement et fonctionnement des personnes et des communautés, et vie sociale**
  - comportements marginaux et déviants
  - famille
  - individu
  - services sociaux
  - transformations sociales
  - vie en société
  
- **Économie, emploi et marchés**
  - conjoncture, marchés et perspectives
  - méthode d'analyse économique
  - phénomènes économiques au niveau des individus et des entreprises

- phénomènes économiques au niveau national ou international
- philosophies et théories
- **Éducation, savoirs et compétences**
  - adaptation scolaire et sociale
  - apprentissage
  - contextes éducatifs
  - formation des maîtres
  - gestion de l'éducation et de la formation
  - philosophie, histoire et études comparatives
- **Enjeux fondamentaux et finalités de la vie humaine**
  - construction de la pensée, du langage, des connaissances et des significations
  - éthique et enjeux fondamentaux du droit et de la justice
  - évolution de la pensée
  - questions ontologiques et métaphysiques
- **Gestion des organisations**
  - finance et comptabilité
  - gestion
  - marketing
  - relations de travail
  - technologies
  - type d'entreprises
- **Langues et langage**
  - interaction des langues
  - langage et processus cognitifs
  - propriétés fondamentales du langage

- Médias, communications et information
  - archivage et restauration
  - contenus et impacts des médias
  - éthique, droits et responsabilités
  - formes de communication et contexte
  - médias et sociétés
  
- Milieux de vie, aménagement et appropriation de l'espace humain
  - aménagement
  - environnement et société
  - gestion et appropriation de l'espace
  - personnes et espace
  
- Nature, transformation et gouvernance de la société et des institutions
  - culture politique, société et idéologies
  - droit
  - organisation politique et administrative
  - rôle de l'état et des institutions
  
- Relations internationales et développement
  - développement international
  - rapports entre les peuples
  - relations régionales

## ANNEXE 2

## ORGANIGRAMME DU FONDS SOCIÉTÉ ET CULTURE



## EXPERTISES DE RECHERCHE EN SSHAL EN LIEN AVEC LES PRIORITÉS SOCIALES

## RÉPARTITION DE LA DEMANDE SOUMISE AU FONDS

THÉMATIQUES SOCIALES PRIORITAIRES	NIVEAU D'EXPERTISE ET DEGRÉ DE PRIORITÉ	MISSIONS DE L'ÉTAT	PROFESSEURS-CHERCHEURS	
			CHERCHEURS ÉTABLIS	NOUVEAUX CHERCHEURS
<b>Famille et enfance</b> - Développement de l'enfant - Dynamique familiale (conciliation famille-travail / relations intergénérationnelles)	Expertise forte Priorité sociale élevée	SANTÉ PROSPÉRITÉ	300	80
	Expertise émergente Priorité sociale élevée		20	0
<b>Politiques publiques</b> - Innovation organisationnelle - Éthique publique et d'entreprise	Expertise à élargir Priorité économique élevée	PROSPÉRITÉ	65	20
	Expertise émergente Priorité sociale élevée		85	10
<b>Enjeux socio-économiques</b> - Développement territorial et occupation du territoire - Démographie, économie, travail (vieillesse / immigration / gestion)	Expertise forte Priorité socio-économique élevée	PROSPÉRITÉ IDENTITÉ	200	50
	Expertise forte Priorité socio-économique élevée		325	85
<b>Identité et culture</b> - Arts médiatiques et nouvelles esthétiques - Études québécoises	Expertise forte et en progression Priorités culturelle et économique élevées	IDENTITÉ	150	40
	Expertise forte Priorité culturelle élevée		260	50
<b>Milieus de vie et bien-être</b> - Gestion du risque et gestion de crise - Déviance et criminalité	Expertise émergente Priorité socio-économique élevée	SANTÉ SÉCURITÉ	90	25
	Expertise forte Priorité sociale élevée		195	55
<b>Savoirs et apprentissage</b> - Réussite scolaire - Formation / insertion professionnelle / polycompétences	Expertise forte Priorité socio-économique élevée	SAVOIR PROSPÉRITÉ	235	45
	Expertise à élargir Priorité socio-économique élevée		75	15
			<b>2 000</b>	<b>475</b>

## TABLEAU-SYNTÈSE DU PLAN STRATÉGIQUE 2007-2010

MISSION		VISION	
Soutenir financièrement et promouvoir la recherche, la diffusion des connaissances et la formation des chercheurs dans treize grands domaines et établir les partenariats nécessaires à la réalisation de sa mission.		Assurer la cohésion et le développement de la recherche en SSHAL, en misant sur le renforcement et le renouvellement de la capacité de recherche, sur la consolidation et l'émergence de créneaux d'excellence et sur la concertation et le développement de partenariats autour de priorités stratégiques répondant aux besoins de la société québécoise.	
ENJEUX			
<b>PRÉSENTS DANS L'ENVIRONNEMENT GLOBAL</b>			
Multiplication des enjeux transnationaux □ Mondialisation de l'économie □ Avènement d'une société du savoir □ Changements démographiques □ Réponse aux défis de société			
<b>PRÉSENTS DANS L'ENVIRONNEMENT DE RECHERCHE</b>			
Renouvellement du corps professoral □ Hausse des clientèles étudiantes □ Renforcement des créneaux d'excellence □ Poursuite des efforts d'internationalisation □ Intensification du transfert et de la valorisation			
ORIENTATIONS			
ENVIRONNEMENT DE RECHERCHE	PRIORITÉS STRATÉGIQUES	RAPPROCHEMENT RECHERCHE-SOCIÉTÉ	SOUTIEN ORGANISATIONNEL
AXES – OBJECTIFS			
<b>1.1 Capacité de recherche</b> <ul style="list-style-type: none"> <li>Miser sur l'adéquation et la complémentarité entre les différentes niches de financement</li> <li>Préserver l'équité entre les différentes cohortes de demandeurs de bourse et de subvention</li> </ul>	<b>2.1 Défis STS</b> <ul style="list-style-type: none"> <li>Élaborer des stratégies de recherche et de transfert de connaissances adaptées aux défis identifiés par le CST</li> <li>Développer des partenariats larges et à long terme pour assurer la mise en œuvre des chantiers de recherche et de transfert de connaissances</li> </ul>	<b>3.1 Diffusion et rayonnement</b> <ul style="list-style-type: none"> <li>Intensifier les activités du Fonds en matière de promotion de la recherche en SSHAL</li> </ul>	<b>4.1 Relations avec la clientèle</b> <ul style="list-style-type: none"> <li>Maintenir la qualité et la convivialité de la prestation de services</li> <li>Informar, consulter et soutenir la communauté des chercheurs, étudiants et administrateurs de la recherche</li> <li>Contribuer à la mise en œuvre du gouvernement en ligne</li> </ul>
<b>1.2 Formation et relève scientifique</b> <ul style="list-style-type: none"> <li>Maintenir la priorité aux bourses et au soutien au démarrage de carrière dans l'économie générale de la programmation</li> <li>Faciliter l'acquisition d'expérience en recherche</li> <li>Favoriser le transfert de compétences entre les milieux de formation et d'insertion professionnelle</li> </ul>	<b>2.2 Politiques publiques et enjeux intersectoriels</b> <ul style="list-style-type: none"> <li>Favoriser la concertation autour de thématiques d'importance stratégique pour le Québec</li> <li>Contribuer à documenter des enjeux à portée transversale</li> </ul>	<b>3.2 Valorisation et transfert de connaissances</b> <ul style="list-style-type: none"> <li>Favoriser et consolider les interfaces entre les producteurs et les utilisateurs de connaissances</li> <li>Favoriser le partage d'expérience et d'innovation</li> </ul>	<b>4.2 Rôle-conseil</b> <ul style="list-style-type: none"> <li>Contribuer à la cohésion et au suivi du système québécois de recherche et d'innovation</li> <li>Contribuer à la réflexion sur les enjeux éthiques de la recherche propres aux objets, méthodologies et pratiques de la recherche en SSHAL</li> </ul>
<b>1.3 Créneaux d'excellence</b> <ul style="list-style-type: none"> <li>Appuyer les ensembles de recherche performants, répondre aux besoins et aux courants émergents, maximiser le réseautage entre les chercheurs issus de différents milieux, dont ceux provenant des collègues</li> <li>Maximiser les synergies entre les grands secteurs de recherche</li> <li>Poursuivre les efforts d'internationalisation et favoriser les collaborations entre chercheurs d'ici et partenaires du Canada et de l'étranger</li> </ul>			<b>4.3 Gestion des ressources</b> <ul style="list-style-type: none"> <li>Assurer une gestion responsable des fonds publics et optimiser l'utilisation des ressources</li> </ul>
ENJEU DE LA RELÈVE SCIENTIFIQUE			
ENJEU DE L'ÉQUILIBRE ENTRE LES ACQUIS ET LES NOUVEAUX BESOINS			
ENJEU DE LA MOBILISATION DES ACTEURS ET DES SAVOIRS			

## ANNEXE 5

## CONTRIBUTION DU FONDS AUX MISSIONS DE L'ÉTAT

**LE FORSC CONTRIBUE ACTIVEMENT À LA RÉALISATION DES 5 MISSIONS DE L'ÉTAT**

Le FORSC contribue directement à la réalisation de la mission **SAVOIR** en soutenant la relève scientifique, la recherche et l'innovation.

Le FORSC contribue aussi indirectement à la réalisation de l'ensemble des missions de l'État à travers les travaux de recherche qu'il soutient financièrement et dont les objets d'études diversifiés sont en lien direct avec les missions **SANTÉ, SAVOIR, PROSPÉRITÉ, IDENTITÉ** et **SÉCURITÉ**.

Finalement, en tant qu'organisme public, le FORSC adhère aux objectifs de **MODERNISATION** du gouvernement et contribue à l'offre de services publics de qualité et performants.

BRILLER PARMIS LES MEILLEURS	CONTRIBUTIONS FORSC
<b>Santé</b>	
<p><b>ORIENTATION 1 :</b> Améliorer l'état de santé de la population et rendre accessibles des services sociaux et de santé de qualité</p> <p><b>Priorités d'action :</b></p> <ul style="list-style-type: none"> <li>▪ Réorganiser pour améliorer l'efficacité</li> <li>▪ Accroître la prévention et améliorer la santé publique</li> <li>▪ Allouer les ressources financières selon de nouvelles règles</li> </ul>	<p><b>Contribution indirecte</b> à l'amélioration de la qualité des services sociaux et des soins de santé par le soutien à des travaux de recherche dont les objets portent sur : la gestion des services de santé et des services sociaux, l'amélioration des relations de travail, la gestion et la mobilisation des ressources humaines, l'analyse des tendances démographiques, etc.</p>
<b>Savoir</b>	
<p><b>ORIENTATION 2 :</b> Orienter l'éducation vers la réussite</p> <p><b>Priorités d'action :</b></p> <ul style="list-style-type: none"> <li>▪ Soutenir le cheminement de l'élève vers la réussite</li> <li>▪ Améliorer la connaissance des langues</li> <li>▪ Renforcer la formation professionnelle et technique</li> <li>▪ Assurer la qualité, l'accessibilité et le financement à long terme des universités</li> <li>▪ Accroître le rôle de l'éducation dans le développement économique, culturel et social des régions</li> </ul>	<p><b>Contribution directe</b> en soutenant la relève scientifique, la recherche et l'innovation dans le secteur des sciences sociales et humaines, des arts et des lettres (50% des professeurs-chercheurs et près de 60% des étudiants de cycles supérieurs).</p> <p><b>Contribution indirecte</b> à l'amélioration de la qualité de la formation, du préscolaire jusqu'à l'université, par le soutien à des travaux de recherche dont les objets portent sur : la réussite scolaire, la lutte au décrochage et à l'abandon, le développement de nouvelles méthodes d'apprentissage, la formation à distance et la formation en ligne, etc.</p>

<b>Identité</b>	
<p><b>ORIENTATION 6</b> Affirmer l'identité du Québec et promouvoir ses intérêts et sa culture au Canada et dans le monde</p> <p><b>Priorités d'action :</b></p> <ul style="list-style-type: none"> <li>▪ Promouvoir la langue française, la culture québécoise et la francophonie, au Québec, au Canada et dans le monde</li> <li>▪ Accompagner le développement des nations autochtones</li> <li>▪ Affirmer la place du Québec sur le plan international</li> </ul>	<p><b>Contribution indirecte</b> à la définition et à la promotion de l'identité québécoise, par le soutien à des travaux de recherche dont les objets portent sur : les études québécoises, les arts, la littérature, l'histoire, l'archéologie, le patrimoine architectural, la muséologie, etc.</p>
<b>Prospérité</b>	
<p><b>ORIENTATION 3 :</b> Réaliser le plein potentiel économique du Québec, dans une perspective de développement durable</p> <p><b>Priorités d'action :</b></p> <ul style="list-style-type: none"> <li>▪ Renforcer la qualification de la main-d'œuvre</li> <li>▪ Réviser les mandats des sociétés d'État</li> <li>▪ Encourager le savoir et l'innovation</li> </ul>	<p><b>Contribution directe</b> en soutenant la recherche et l'innovation et en favorisant la diffusion des connaissances, le transfert et la valorisation.</p> <p><b>Contribution indirecte</b> à l'amélioration de la performance des entreprises, par le soutien à des travaux de recherche dont les objets portent sur : la gestion des PME, le transfert d'entreprises familiales, la gestion des ressources humaines, etc.</p>
<p><b>ORIENTATION 4</b> Favoriser l'autonomie et le développement des régions</p> <p><b>Priorités d'action :</b></p> <ul style="list-style-type: none"> <li>▪ Réaliser la décentralisation</li> <li>▪ Assurer le développement régional et rural, pour rendre les régions plus prospères</li> <li>▪ Encourager l'installation des nouveaux Québécois en région</li> <li>▪ Améliorer la démocratie municipale</li> </ul>	<p><b>Contribution directe</b> au développement économique, social et culturel de nos régions par le soutien financier à la formation et à la recherche. Chaque année, nos universités en régions produisent plus de 700 diplômés de 2e et 3e cycles, ce qui constitue un enrichissement substantiel pour la collectivité. Au chapitre de l'emploi, les universités sont parmi les plus importants employeurs de leur région.</p> <p><b>Contribution indirecte</b> au développement des régions par le soutien financier à des travaux de recherche dont les objets portent sur des enjeux d'importance régionale : la gestion des PME, la gestion des ressources naturelles, l'étude des Premières Nations, la recherche fondamentale en histoire généalogique et génétique, le développement territorial, l'économie sociale, l'organisation de la vie des petites collectivités, etc.</p>

<p><b>ORIENTATION 5</b> Soutenir l'épanouissement de la famille, favoriser la natalité et le développement social</p> <p><b>Priorités d'action :</b></p> <ul style="list-style-type: none"> <li>▪ Développer des services de garde de qualité et adaptés aux besoins des familles</li> <li>▪ Faciliter la conciliation travail-famille</li> <li>▪ Mettre en œuvre le Plan de lutte contre la pauvreté</li> <li>▪ Rendre la justice plus efficace et plus accessible</li> <li>▪ Améliorer la sécurité des citoyens</li> </ul>	<p><b>Contribution directe</b> aux mesures gouvernementales en faveur de la natalité par l'adoption de règles de programmes qui autorisent le report de bourses et de subventions pour fins de congé de maternité.</p> <p><b>Contribution indirecte</b> à la famille, par le soutien à des travaux de recherche dont les objets portent sur : le développement de l'enfant, la conciliation travail-études-famille, les relations intergénérationnelles, l'étude des tendances démographiques, le développement des collectivités, etc.</p>
<h2 style="color: red;">Sécurité</h2>	
<p><b>DÉFINITION DE LA MISSION EN MATIÈRE DE SÉCURITÉ PUBLIQUE</b></p> <p>Faire en sorte que les Québécois bénéficient d'un milieu de vie sécuritaire propice à leur développement collectif, dans le respect de leurs droits et de leurs libertés individuelles.</p> <p><b>Principales orientations :</b></p> <ul style="list-style-type: none"> <li>▪ Améliorer la qualité des services offerts en sécurité publique en fonction des besoins de la collectivité</li> <li>▪ Contribuer à atténuer les risques réels ou appréhendés associés à la criminalité, au terrorisme et aux sinistres</li> </ul> <p><i>Extraits du Plan stratégique 2005-2008 du ministère de la Sécurité publique</i></p>	<p><b>Contribution indirecte</b> à l'amélioration de la sécurité des citoyens, entreprises et organismes ainsi qu'à la collectivité, par le soutien à des travaux de recherche dont les objets portent sur : la gestion des services policiers, la criminologie et le droit criminel, les relations internationales, les conflits sociaux, les mouvements terroristes, le respect des droits et des libertés, la sécurité des transactions électroniques, etc.</p>
<h2 style="color: red;">Modernisation</h2>	
<p><b>ORIENTATION 7</b> Revoir le rôle et les façons de faire de l'État</p> <p><b>Priorités d'action :</b></p> <ul style="list-style-type: none"> <li>▪ Moderniser l'État</li> <li>▪ Mettre sur pied un gouvernement en ligne</li> <li>▪ Mettre en œuvre une stratégie pour faire face aux défis démographiques</li> <li>▪ Réformer les institutions démocratiques</li> </ul> <p>Mettre en œuvre le Plan de modernisation de l'État : <b><i>Moderniser l'État, pour des services de qualité aux citoyens</i></b></p>	<p><b>Contribution directe</b> au gouvernement en ligne par une prestation de services entièrement informatisée.</p> <p><b>Contribution indirecte</b> à la modernisation de l'État, par le soutien à des travaux de recherche dont les objets portent sur : l'amélioration des services publics, les relations entre citoyens et gouvernements, le développement de partenariats publics-privés, etc.</p>

## ANNEXE 6

## DOCUMENTS ET SITES WEB CONSULTÉS

## DOCUMENTS

- Assemblée nationale du Québec. *Rapport final de la Consultation générale sur les enjeux entourant la qualité, l'accessibilité et le financement des universités au Québec*. Commission de l'éducation. Juin 2004.
- AUCC. *Momentum, the 2005 report on university research and knowledge transfer*. 2005.
- AUCC. *Orientations, le milieu universitaire*. 2002.
- CIRST. *L'impact du programme nouveaux chercheurs sur le financement de la recherche*. Novembre 2004.
- CNCS (FEUQ). *Les sources et modes de financement des étudiants aux cycles supérieurs*. 2001.
- CRÉPUQ. *Allocution prononcée par madame Diane Lachapelle représentante de la CRÉPUQ et vice-rectrice au développement et aux relations internationales de l'Université Laval, «Le message des clientèles»*. Table ronde tenue dans le cadre de la réunion des chefs de poste des représentations du Québec à l'étranger. Québec, 25 octobre 2005.
- CRÉPUQ. *Les professeures et les professeurs dans les établissements universitaires québécois : faits saillants de l'Enquête sur le personnel enseignant de 2004-2005*. 2006.
- CRÉPUQ. *Mémoire à la Commission parlementaire sur l'accessibilité, la qualité et le financement. Annexe 7, De la pénurie de professeurs d'université au Québec*. Janvier 2004.
- CSE. *L'internationalisation : Nourrir le dynamisme des universités québécoises*. Novembre 2005.
- CSE. *Renouveler le corps professoral à l'université : des défis importants à mieux cerner*. 2003.
- CST et VRQ. *Chaînes de valorisation de la recherche universitaire*. Août 2005.
- CST. *L'avenir de la main-d'œuvre hautement qualifiée, une question d'ajustements*. 2004.
- CST. *Les contributions possibles de la recherche à sept grands défis socioéconomiques du Québec, Rapport de l'étape 4*. Septembre 2005.
- FEUQ. *Les universités en région : des acteurs indispensables au développement régional et moyen de contrer la migration des jeunes*. Août 2002.
- FLORIDA, Richard, *The Rise of the Creative Class*. Basic Books. 2002.
- Gouvernement du Canada, Ministère de l'Industrie. *Stratégie d'innovation du Canada*. 2002.
- Gouvernement du Canada, Ministère des Finances. *Plan pour la croissance et la prospérité*. Novembre 2005.

ISQ. *Perspectives démographiques du Québec et de ses régions, 1991-2041. Partie I.* 1996.

MCC. *Tableaux sur l'immigration au Québec, 2000-2004.* Tableau 1. Mars 2005.

MDEIE. *L'Avantage québécois, Stratégie gouvernementale de développement économique.* 2005.

MDEIE. *L'économie du savoir au Québec.* Mai 2005.

MDEIE. *Politique québécoise de la science et de l'innovation.* 2001.

MDEIE. *Tableau de bord du système d'innovation québécois.* Édition 2005.

MDEIE. *Un Québec innovant et prospère, Stratégie québécoise de la recherche et de l'innovation.* 2006.

MRI. *La Politique internationale du Québec. La force de l'action concertée.* 2006.  
Statistiques Canada. *Données des recensements fédéraux 1996-2001.*

#### SITES WEB

<http://cordis.europa.eu.int> - [www.ahrb.ac.uk](http://www.ahrb.ac.uk) - [www.arc.gov.au](http://www.arc.gov.au) - [www.assa.edu.au](http://www.assa.edu.au) - [www.aucc.ca](http://www.aucc.ca) - [www.crepuq.qc.ca](http://www.crepuq.qc.ca) - [www.crsh.ca](http://www.crsh.ca) - [www.esrc.ac.uk](http://www.esrc.ac.uk) - [www.fedcan.ca](http://www.fedcan.ca) - [www.feug.qc.ca](http://www.feug.qc.ca) - [www.humanities.org.au](http://www.humanities.org.au) - [www.mdeie.gouv.qc.ca](http://www.mdeie.gouv.qc.ca) - [www.nea.gov](http://www.nea.gov) - [www.neh.gov](http://www.neh.gov) - [www.nih.gov](http://www.nih.gov) - [www.ssrc.org](http://www.ssrc.org)

## ANNEXE 7

## LISTE DES ACRONYMES

AAH - Australian Academy of the Humanities  
 ACLSC-CHSLD - Association des CLSC et des CHSLD  
 ADRIQ - Association de la recherche industrielle du Québec  
 AERDPQ - Association des établissements de réadaptation du Québec  
 AHQ - Association des hôpitaux du Québec  
 AHRC - Arts and Humanities Research Council de Grande-Bretagne  
 ARC - Australian Research Council  
 ASSA - Academy of the Social Sciences in Australia  
 AUCC - Association des universités et collèges du Canada  
 BALSAC - Fichier de population Balsac  
 BIF - Bureau de l'interlocuteur fédéral auprès des Métis et des Indiens non inscrits  
 CCTMO - Conseil consultatif du travail et de la main-d'oeuvre  
 CDA - Conseil des aînés  
 CDRF - Conseil de développement de la recherche sur la famille  
 CEAP - Centre d'études sur l'apprentissage et la performance  
 CEETUM - Centre d'études ethniques des universités montréalaises  
 CEFRIO - Centre francophone de recherche en informatisation des organisations  
 CELAT - Centre interuniversitaire d'études sur les lettres, les arts et les traditions  
 CFE - Conseil de la famille et de l'enfance  
 CHSLD - Centres hospitaliers de soins de longue durée  
 CIAM - Centre interuniversitaire en arts médiatiques  
 CICC - Centre international de criminologie comparée  
 CIEQ - Centre interuniversitaire d'études québécoises  
 CIQSS - Centre interuniversitaire québécois de statistiques sociales  
 CIRAIG-R&D - Centre interuniversitaire de recherche en analyse et gestion du cycle de vie des produits et services  
 CIRANO - Centre interuniversitaire de recherche en analyse des organisations  
 CIREQ - Centre interuniversitaire de recherche en économie quantitative  
 CIRMMT - Réseau pour la recherche interdisciplinaire en musique, médias et technologie  
 CIRPÉE - Centre interuniversitaire sur le risque, les politiques économiques et l'emploi  
 CIRST - Centre interuniversitaire de recherche sur la science et la technologie  
 CLIPP - Centre de liaison sur l'intervention et la prévention psychosociales  
 CLSC - Centres locaux de services communautaires  
 CLT - Centre de liaison et de transfert  
 CNCS - Conseil national des cycles supérieurs  
 CORDIS - Site web du Service communautaire d'information sur la recherche et le développement, Union européenne.  
 CPMT - Commission des partenaires du marché du travail  
 CQRS - Conseil québécois de la recherche sociale

CRDH - Centre de recherche en développement humain  
 CRDP - Centre de recherche en droit public  
 CRDT - Centre de recherche sur le développement territorial  
 CREPUQ - Conférence des recteurs et des principaux des universités du Québec  
 CRI - Centre de recherche sur l'intermédialité  
 CRIFPE - Centre de recherche interuniversitaire sur la formation et la profession enseignante  
 CRILCQ - Centre de recherche interuniversitaire sur la littérature et la culture québécoises  
 CRIMT - Centre de recherche interuniversitaire sur la mondialisation et le travail  
 CRIPCAS - Centre de recherche interdisciplinaire sur les problèmes conjugaux et les agressions sexuelles  
 CRIRES - Centre de recherche et d'intervention sur la réussite scolaire  
 CRISE - Centre de recherche sur les innovations sociales dans l'économie, les entreprises et les syndicats  
 CRI-VIFF - Centre de recherche interdisciplinaire sur la violence familiale et la violence faite aux femmes  
 CRLMC - Centre de recherche sur la langage, le mental et le cerveau  
 CRPO - Centre de recherche sur la prévention de l'obésité  
 CRSH - Conseil de recherche en sciences humaines du Canada  
 CRT - Centre de recherche sur les transports  
 CSBE - Conseil de la santé et du bien-être  
 CST - Conseil de la science et de la technologie  
 CTREQ - Centre de transfert pour la réussite éducative du Québec  
 DIALOG - Réseau québécois d'échange sur les questions autochtones  
 DIVA - Développement, intégration et évaluation des technologies d'apprentissage  
 EPSEBE - Entrepôt pour la promotion de la santé de l'enfant et de son bien-être  
 ESRC - Economic and Social Research Council de Grande-Bretagne  
 FCAR - Fonds pour la formation des chercheurs et l'aide à la recherche  
 FCI - Fondation canadienne pour l'innovation  
 FEDCAN - Fédération canadienne des sciences humaines  
 FEUQ - Fédération étudiante universitaire du Québec  
 FQRNT - Fonds québécois de la recherche sur la nature et les technologies  
 FQRSC - Fonds québécois de la recherche sur la société et la culture  
 FRSQ - Fonds de recherche en santé du Québec  
 GRIP - Groupe de recherche sur l'inadaptation psychosociale chez l'enfant  
 HEXAGRAM - Institut de recherche/création en arts et technologies médiatiques  
 ISQ - Institut de la statistique du Québec  
 MAMR - Ministère des Affaires municipales et des Régions  
 MAPAQ - Ministère de l'Agriculture, des Pêcheries et de l'Alimentation  
 MCC - Ministère de la Culture et des Communications  
 MCE - Ministère du Conseil exécutif  
 MDDEP - Ministère du Développement durable, de l'Environnement et des Parcs

MDEIE - Ministère du Développement économique, de l'Innovation et de l'Exportation  
 MELS - Ministère de l'Éducation, du Loisir et du Sport  
 MEQ - Ministère de l'Éducation du Québec  
 MESS - Ministère de l'Emploi et de la Solidarité rurale  
 MFAC - Ministère de la Famille, des Aînés et de la Condition féminine  
 MFE - Ministère de la Famille et de l'Enfance  
 MICC - Ministère de l'Immigration et des Communautés culturelles  
 MJQ - Ministère de la Justice  
 MRI - Ministère des Relations internationales  
 MRNF - Ministère des Ressources naturelles et de la Faune  
 MRST - Ministère de la Recherche, de la Science et de la Technologie  
 MSP - Ministère de la Sécurité publique  
 MSSS - Ministère de la Santé et des Services sociaux  
 MTQ - Ministère du Transport  
 NEA - National Endowment for the Arts (USA)  
 NEH - National Endowment for the Humanities (USA)  
 OCC - Observatoire de la Culture et des Communications  
 OCDE - Organisation de coopération et de développement économiques  
 OPHQ - Office des personnes handicapées du Québec  
 OST - Observatoire des sciences et des technologies  
 PIBE - Plate-forme informationnelle pour le bien-être de l'enfant  
 RRQ - Régie des rentes du Québec  
 SAA - Secrétariat aux affaires autochtones  
 SAAQ - Société d'assurance automobile du Québec  
 SACA - Secrétariat à l'action communautaire autonome  
 SAJ - Secrétariat à la jeunesse  
 SCF - Secrétariat à la condition féminine  
 SCP - Secrétariat du Comité des priorités  
 SHQ - Société d'habitation du Québec  
 SLITSS - Service de lutte contre les infections transmissibles sexuellement et par le sang (relevant du MSSS)  
 SNG - Science naturelles et génie  
 SSHAL - Sciences sociales et humaines, arts et lettres  
 SQRI - Stratégie québécoise de la recherche et de l'innovation  
 SSRC - Social Science Research Council (USA)  
 VRM - Villes Régions Monde  
 VRQ - Valorisation recherche Québec

## ANNEXE 8

**BUDGET 2007-2008****Répartition des dépenses prévues 2007-2008**

<b>Budget de transfert</b>	
<b>Bourses</b>	
Bourses de maîtrise et de doctorat	11 256 699
Bourses de maîtrise et de doctorat - SQRI	1 164 300
Bourses de recherche postdoctorale	1 615 000
Bourses de recherche postdoctorale - SQRI	192 500
Bourses en milieu de pratique - Ministères et Organismes	68 000
Bourses en milieu de pratique - Innovation	217 000
Bourses en milieu de pratique - Innovation - SQRI	64 000
Autres bourses	742 083
<b>Sous total</b>	<b>15 319 582</b>
<b>Soutien à la relève de chercheurs</b>	
Subventions d'établissement de nouveaux chercheurs - Volet Individuel	4 315 353
Subventions d'établissement de nouveaux chercheurs - Volet Individuel - SQRI	134 602
Subventions d'établissement de nouveaux chercheurs-créateurs	124 144
Programme stratégique de professeurs-chercheurs-Volet salarial	140 000
Transfert bourses postdoc. en subventions de démarrage	45 000
Bourses de chercheurs-boursiers	37 240
<b>Sous total</b>	<b>4 796 339</b>
<b>Soutien à l'innovation et à la structuration</b>	
Appui à la recherche-crédation	800 414
Soutien aux équipes de recherche	11 841 703
Dégagement des chercheurs de collègues	150 000
Dégagement des chercheurs de collègues - SQRI	600 000
Appui aux projets novateurs	114 578
Regroupements stratégiques	5 380 834
<b>Sous total</b>	<b>18 887 529</b>
<b>Soutien à la recherche dans des domaines stratégiques</b>	
Actions concertées (part du Fonds)	673 925
Réseaux conjoints (plates formes inter-Fonds)	161 000
Volet recherche aux instituts universitaires et centres affiliés universitaires	1 662 788
Programme FRSQ-CQRS-MSSS Centres recherche interdisciplinaire-réadaptation et intégration	467 500
Bourses d'initiation à la recherche	90 000
Projets spéciaux	100 000
<b>Sous total</b>	<b>3 155 213</b>
<b>Soutien à la valorisation et à la diffusion de la recherche</b>	
Soutien aux revues	800 170
<b>Sous total</b>	<b>800 170</b>
<b>SOUS-TOTAL BUDGET DE TRANSFERT avant la récupération</b>	<b>42 958 833</b>
Récupération	(200 000)
<b>SOUS-TOTAL BUDGET DE TRANSFERT</b>	<b>42 758 833</b>
<b>Budget de fonctionnement</b>	
Traitements	2 470 767
Autres	1 666 178
<b>SOUS-TOTAL BUDGET DE FONCTIONNEMENT</b>	<b>4 136 945</b>
<b>TOTAL FQSC</b>	<b>46 895 778</b>
Part des partenaires - Actions concertées	4 998 910
<b>TOTAL</b>	<b>51 894 688</b>

## Ressources financières et dépenses

	REVENUS				DÉPENSES	
	Subvention gouvernementale <sup>1</sup>		Autres Revenus <sup>2</sup>	Excédent cumulé utilisé en 2007-2008	Total des revenus	Budget
Fonctionnement	3 681 300 \$	7,9%	676 825 \$	0 \$	4 358 125 \$	4 136 945 \$
Transfert (de base)						
- Bourses	13 910 021 \$	29,8%			13 910 021 \$	13 898 782 \$
- Bourses / SQRI	2 200 000 \$	4,7%			2 200 000 \$	1 420 800 \$
- Subventions	26 001 579 \$	55,6%		903 070 \$	26 904 649 \$	26 904 649 \$
- Subventions / SQRI	950 000 \$	2,0%			950 000 \$	734 602 \$
Sous-total transfert	43 061 600 \$		0 \$	903 070 \$	43 964 670 \$	42 958 833 \$
(récupération) <sup>4</sup>						(200 000 \$)
Sous-total transfert après récupération	43 061 600 \$		0 \$	903 070 \$	43 964 670 \$	42 758 833 \$
Ressources complémentaires						
- Part des partenaires <sup>5</sup>			4 998 910 \$		4 998 910 \$	4 998 910 \$
<b>TOTAL</b>	<b>46 742 900 \$</b>	<b>100,0%</b>	<b>5 675 735 \$</b>	<b>903 070 \$</b>	<b>53 321 705 \$</b>	<b>51 894 688 \$</b>

1 : La subvention gouvernementale estimée au Livre des crédits pour 2007-2008 est de 46 742 900\$. Ces montants incluent les crédits additionnels obtenus dans le cadre des bourses en milieu de pratique et de la Stratégie québécoise de la recherche et de l'innovation (SQRI).

2 : Les autres revenus de fonctionnement comprennent les frais de gestion pour les Actions concertées et les revenus d'intérêt.

3 : Il est important de noter que la non récurrence des crédits de la SQRI oblige le Fonds à fonctionner avec une enveloppe fermée. Ainsi les octrois en 2007-2008 totalisant 1,4M\$ au chapitre des bourses génèrent pour le Fonds des engagements s'élevant à 2,8M\$ pour les années subséquentes. Au total, les dépenses de bourses se chiffrent donc à 4,2M\$. De plus, les octrois totalisant 0,7M\$ au chapitre des subventions génèrent pour le Fonds des engagements s'élevant à 0,3M\$ pour les années subséquentes. Au total, les dépenses de subventions se chiffrent donc à 1,0M\$.

4 : La récupération est estimée sur une base historique et représente principalement les désistements et les reports de versements de subvention vers un exercice financier ultérieur.

5 : La part des partenaires représente leur investissement au programme des Actions concertées pour l'année en cours.