

Commission de protection  
du territoire agricole du Québec

RAPPORT ANNUEL  
DE GESTION

2022-2023



**En raison des arrondis et afin que les données ne soient pas altérées, la somme des pourcentages peut ne pas toujours évaluer 100 %. Il en va de même pour la somme des superficies rapportées dans les annexes.**

Le contenu de cette publication a été rédigé par la  
Commission de protection du territoire agricole du Québec.

Cette publication a été imprimée sur du papier contenant  
100 % de fibres recyclées postconsommation.

**Coordination :**

Direction des affaires corporatives

**Conception :**

Pro-Actif

Dépôt légal : 2023

Bibliothèque et Archives nationales du Québec

ISBN : 978-2-550-95548-1 (imprimé)

ISBN : 978-2-550-95549-8 (PDF)

ISSN : 1707-1887 (imprimé)

ISSN : 1708-5772 (PDF)

© Gouvernement du Québec



Pages intérieures imprimées sur du papier 100 % recyclé postconsommation –  
Rolland Enviro100 Écofibre, certifié EcoLogo, procédé sans chlore et FSC Recyclé  
qui a été fabriqué au Québec à partir d'énergie biogaz.

Commission de **protection** du territoire  
**agricole** du Québec

## RAPPORT ANNUEL DE GESTION



# 2022-2023



## TABLE DES MATIÈRES

|  |            |
|--|------------|
| <b>Message du président</b> .....  | <b>VI</b>  |
| <b>Déclaration attestant la fiabilité des données</b> .....                | <b>VII</b> |
| <hr/>  |            |
| <b>Chapitre 1 – L'organisation</b> .....                                   | <b>9</b>   |
| 1.1 L'organisation en bref .....   | 10         |
| 1.1.1 Structure de l'organisation .....                                    | 11         |
| 1.2 Faits saillants .....  | 14         |
| <hr/>  |            |
| <b>Chapitre 2 – Les résultats</b> .....                                    | <b>17</b>  |
| 2.1 Plan stratégique .....   | 18         |
| 2.2 Déclaration de services à la clientèle .....                           | 24         |
| <hr/>  |            |
| <b>Chapitre 3 – Les ressources utilisées</b> .....                         | <b>27</b>  |
| 3.1 Utilisation des ressources humaines .....                              | 28         |
| 3.2 Utilisation des ressources financières .....                           | 30         |
| 3.3 Utilisation des ressources informationnelles .....                     | 31         |
| <hr/>  |            |
| <b>Chapitre 4 – Autres exigences</b> .....                                 | <b>33</b>  |
| 4.1 Gestion et contrôle des effectifs .....                                | 34         |
| 4.2 Développement durable .....  | 35         |
| 4.3 Divulgence d'actes répréhensibles à l'égard d'organismes publics ..... | 37         |
| 4.4 Accès à l'égalité en emploi .....                                      | 38         |
| 4.5 Code d'éthique et de déontologie des membres de la Commission .....    | 41         |
| 4.6 Accès aux documents et protection des renseignements personnels .....  | 46         |
| 4.7 Emploi et qualité de la langue française dans l'Administration .....   | 47         |
| 4.8 Politique de financement des services publics .....                    | 48         |

---

|   |           |
|---|-----------|
| <b>Chapitre 5 – Activités de la Commission</b> .....                          | <b>51</b> |
| 5.1 Application de la LPTAA et de la LATANR .....                             | 52        |
| 5.1.1 Interventions à l'égard du périmètre de la zone agricole .....          | 52        |
| 5.1.2 Résultat des interventions de la Commission dans la zone agricole ..... | 53        |
| 5.2 Avis au ministre ou au gouvernement .....                                 | 60        |
| 5.3 Surveillance de l'application de la LPTAA et de la LATANR .....           | 61        |
| 5.4 Rencontres tenues .....   | 64        |
| 5.5 Demandes de remise .....  | 65        |
| 5.6 Représentations devant les tribunaux .....                                | 66        |

---

|  |           |
|--|-----------|
| <b>Chapitre 6 – Annexes statistiques de la Commission</b> .....  | <b>69</b> |
| 6.1 Données sur le territoire en zone agricole par région administrative,<br>par MRC et par (TÉ) ..... | 70        |
| 6.2 Décisions rendues par la commission pour l'ensemble du Québec .....                                | 74        |
| 6.3 Résultats de la vérification des déclarations et des droits .....                                  | 76        |
| 6.4 Résultats liés au traitement des dénonciations selon leur nature .....                             | 77        |
| 6.5 Décisions rendues par la CPTAQ par communauté métropolitaine (CM) et son pourtour .....            | 78        |
| 6.6 Décisions rendues par la CPTAQ par région métropolitaine de recensement .....                      | 80        |
| 6.7 Décisions rendues par la CPTAQ par agglomération de recensement .....                              | 83        |
| 6.8 Recommandations formulées par les municipalités .....  | 86        |
| 6.9 Recommandations formulées par les MRC et l'UPA (si requises par la LPTAA) .....                    | 87        |
| 6.10 Bilan des décisions rendues en vertu de l'article 59 de la LPTAA .....                            | 88        |
| 6.11 Résultats détaillés pour la Communauté métropolitaine de Montréal .....                           | 91        |
| 6.12 Résultats détaillés pour la Communauté métropolitaine de Québec .....                             | 92        |

## Graphiques

|             |   |    |
|-------------|---|----|
| GRAPHIQUE 1 | Évolution de la superficie de la zone agricole .....  | 52 |
| GRAPHIQUE 2 | Superficies autorisées (en hectares) en vertu de la LPTAA par type de demande .....                           | 55 |
| GRAPHIQUE 3 | Superficies autorisées (en hectares) pour l'implantation de nouvelles utilisations en vertu de la LPTAA ..... | 56 |
| GRAPHIQUE 4 | Évolution des décisions rendues pour du morcellement de fermes situées en zone agricole .....                 | 58 |

## Tableaux

|            |  |    |
|------------|--|----|
| TABLEAU 1  | Évolution des décisions rendues par la Commission pour des modifications aux limites de la zone agricole ..... | 53 |
| TABLEAU 2  | Nombre de décisions rendues par la Commission selon la nature de la demande .....                              | 54 |
| TABLEAU 3  | Évolution des décisions rendues par la Commission pour certaines nouvelles utilisations non agricoles .....    | 57 |
| TABLEAU 4  | Bilan des décisions rendues par la Commission en vertu de l'article 59 de la LPTAA .....                       | 59 |
| TABLEAU 5  | Décisions rendues par la Commission en vertu de la LATANR en 2022-2023 .....                                   | 59 |
| TABLEAU 6  | Nombre de déclarations d'exercice d'un droit et de vérifications d'un droit traitées .....                     | 61 |
| TABLEAU 7  | Nombre de dénonciations traitées .....   | 62 |
| TABLEAU 8  | Nombre d'interventions liées aux infractions .....   | 62 |
| TABLEAU 9  | Résultats des ordonnances émises .....   | 63 |
| TABLEAU 10 | Nombre de rencontres tenues par la Commission en 2022-2023 .....   | 64 |
| TABLEAU 11 | Contestation d'une décision ou d'une ordonnance devant le TAQ (LPTAA et LATANR) .....                          | 66 |
| TABLEAU 12 | Résultats des contestations au TAQ en 2022-2023 .....  | 66 |
| TABLEAU 13 | Jugements prononcés devant les tribunaux de nature judiciaire .....  | 67 |

## SIGNIFICATION DES SIGLES

| SIGLE   | Description  |
|---------|--|
| ADMQ    | Association des directeurs municipaux du Québec  |
| AR      | Agglomérations de recensement  |
| CAPER   | Commission de l'agriculture, des pêcheries, de l'énergie et des ressources naturelles                    |
| CM      | Communautés métropolitaines  |
| CNESST  | Commission des normes, de l'équité, de la santé et de la sécurité du travail                             |
| COMBEQ  | Corporation des officiers municipaux en bâtiment et en environnement du Québec                           |
| CPTAQ   | Commission de protection du territoire agricole du Québec  |
| DSC     | Déclaration de services à la clientèle   |
| ETC     | Équivalents temps complet  |
| GES     | Gaz à effet de serre   |
| LATANR  | Loi sur l'acquisition de terres agricoles par des non-résidents  |
| LPTAA   | Loi sur la protection du territoire et des activités agricoles   |
| MELCCFP | Ministère de l'Environnement et de la Lutte contre les changements climatiques, de la Faune et des Parcs |
| MRC     | Municipalités régionales de comté  |
| MVE     | Minorités visibles et ethniques  |
| PADD    | Plan d'action de développement durable   |
| PDEIPH  | Programme de développement de l'employabilité à l'intention des personnes handicapées                    |
| RI      | Ressources informationnelles   |
| RMR     | Régions métropolitaines de recensement   |
| SGDD    | Stratégie gouvernementale de développement durable   |
| TAQ     | Tribunal administratif du Québec   |
| TÉ/TE   | Territoire équivalent  |
| UPA     | Union des producteurs agricoles  |

## MESSAGE DU PRÉSIDENT



Québec, septembre 2023

Monsieur André Lamontagne  
Ministre de l'Agriculture, des Pêcheries et de l'Alimentation  
200, chemin Sainte-Foy  
Québec

Monsieur le Ministre,

J'ai le plaisir de vous transmettre le Rapport annuel de gestion de la Commission de protection du territoire agricole du Québec (la Commission). Ce bilan de l'année 2022-2023 dévoile les résultats obtenus grâce au travail constant et efficace des équipes.

L'année 2022-2023 a été marquée par l'atteinte des résultats visés, et ce malgré une hausse du nombre de dossiers traités. En effet, nous constatons que la conjoncture provoquée par la pandémie a sensibilisé davantage la population à l'importance de la richesse collective que représente la zone agricole, et interpelle la Commission afin qu'elle joue pleinement son rôle.

En guise de prospective, la Commission, tout comme l'ensemble des employeurs du Québec, devra mettre les efforts nécessaires afin de recruter et de fidéliser sa main-d'œuvre. Nous travaillerons à devenir un organisme toujours plus attractif où la mise en valeur de notre mission aura pour effet de stimuler les meilleurs talents au service de la protection du territoire agricole et des activités qui en découlent.

De plus, mentionnons que l'année 2023-2024 sera marquée par l'opérationnalisation du virage numérique attendu par l'État québécois. C'est au cours de cette même année que le nouveau site de la Commission se matérialisera avec ses fonctionnalités transactionnelles. Ce virage numérique facilitera le dépôt et le suivi des dossiers pour les clientèles. Il demeure un projet structurant pour l'organisation et monopolise d'importants efforts pour son développement, son déploiement et sa consolidation.

Enfin, le 8 novembre 2023 marquera le 45<sup>e</sup> anniversaire de la Commission. Bien entendu, l'heure sera au bilan, mais surtout aux travaux constants d'amélioration des services offerts aux clientèles.

Je tiens à vous assurer, Monsieur le Ministre, de mon entière collaboration ainsi que de celle de nos équipes pour réaliser avec efficacité la mission de la Commission.

Bonne lecture !

Original signé

**M<sup>e</sup> Stéphane Labrie**, MBA, ASC  
Président

# DÉCLARATION ATTESTANT LA FIABILITÉ DES DONNÉES

Le Rapport annuel de gestion rend compte de l'ensemble des résultats obtenus au cours de l'année 2022-2023.

Les renseignements présentés dans ce rapport relèvent de ma responsabilité, laquelle porte sur la fiabilité des données qu'il contient et des contrôles afférents.

Les résultats et les données du Rapport annuel de gestion 2022-2023 de la Commission :

- Décrivent fidèlement la mission et les mandats de l'organisme;
- Proposent les orientations stratégiques, les objectifs, les indicateurs, les cibles à atteindre ainsi que les résultats obtenus;
- Présentent des données au sujet desquelles un examen effectué par Lemieux Nolet, comptables professionnels agréés n'a révélé aucun élément qui pourrait laisser croire qu'elles ne sont pas fiables.

À titre de président de la Commission, avec les membres du comité de direction, je déclare donc que les données incluses dans ce rapport correspondent à la situation telle qu'elle se présentait au 31 mars 2023 et que ces renseignements ainsi que les contrôles afférents sont fiables.

**M<sup>e</sup> Stéphane Labrie**

Président

**Les autres membres du comité de direction :**

**Élaine Grignon**

Vice-présidente

**Richard Wieland**

Vice-président

**Manon Côté**

Directrice des affaires corporatives

**M<sup>e</sup> Lise Rochette**

Directrice des affaires juridiques et des enquêtes

**Karl Gingras**

Directeur des ressources informationnelles et de la géomatique par intérim

**Sonia Denis**

Directrice de l'analyse

Québec, 13 juillet 2023





Chapitre 1  
L'ORGANISATION



# 1.1 L'ORGANISATION EN BREF

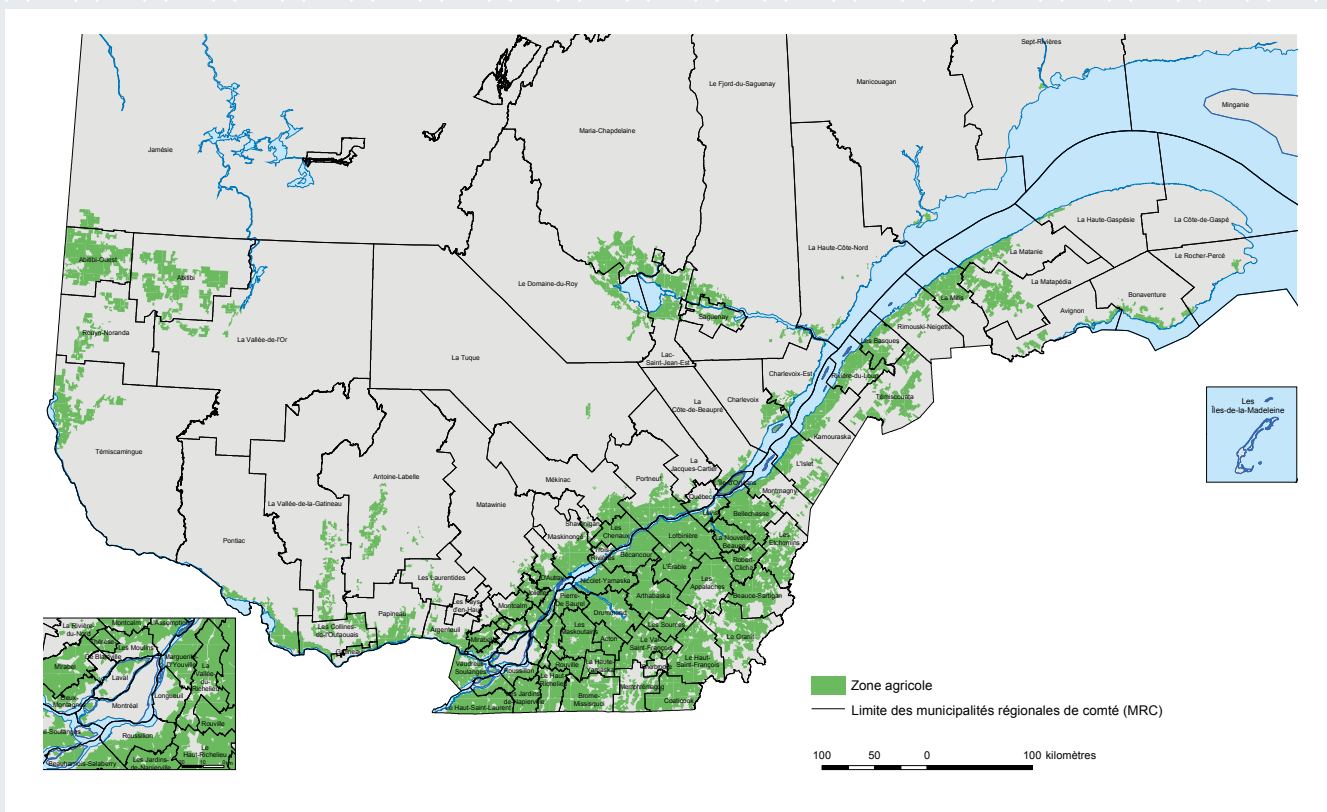
Créée en 1978 en vertu de la *Loi sur la protection du territoire agricole* (LPTA), la Commission de protection du territoire agricole du Québec (Commission) a pour mission de favoriser, dans une perspective de développement durable, la protection et le développement des activités et des entreprises agricoles.

Le régime de protection du territoire agricole que prévoit la Loi sur la protection du territoire et des activités agricoles (LPTAA) a pour objet de veiller à la pérennité d'une base territoriale pour la pratique de l'agriculture, selon une diversité de modèles nécessitant notamment des superficies variées, et de favoriser, dans une perspective de développement durable, la protection et le développement des activités et des entreprises agricoles dans les zones agricoles dont il prévoit l'établissement.

Ce régime revêt une telle importance que cette loi prévaut sur toute disposition inconciliable d'une loi générale ou spéciale applicable à une communauté ou à une municipalité et s'applique même au gouvernement, à ses ministères et à ses organismes.

La zone agricole représente un patrimoine collectif et constitue un atout majeur pour le Québec. Elle couvre un peu plus de 6,3 millions d'hectares, sur une superficie de près de 134,5 millions d'hectares. Cela correspond à environ 4,7 % de la superficie totale du Québec. Elle s'étend sur le territoire de 949 municipalités situées dans les 17 régions administratives.

Les sols de bonne qualité pour l'agriculture comptent pour moins de 2 % de la superficie totale du Québec. Les terres de la zone agricole présentant les meilleures caractéristiques pour la pratique de l'agriculture se trouvent principalement au sud, le long du fleuve Saint-Laurent et dans certaines régions périphériques.



Afin de s'acquitter de sa mission, la Commission applique deux lois et leurs règlements :

- La *Loi sur la protection du territoire et des activités agricoles* (LPTAA);
- La *Loi sur l'acquisition de terres agricoles par des non-résidents* (LATANR).

Le mandat de la Commission repose essentiellement sur les actions suivantes :

- Décider de l'issue des demandes d'autorisation qui lui sont soumises en vertu de la LPTAA en ce qui concerne :
  - l'inclusion ou l'exclusion de lots de la zone agricole,
  - l'utilisation d'un lot à une fin autre que l'agriculture,
  - l'aliénation de lots ou de parties de lots,
  - l'utilisation d'une érablière à d'autres fins et la coupe d'érables ;
- Décider de l'issue des demandes à portée collective à des fins résidentielles en vertu de l'article 59 de la LPTAA ;
- Délivrer les permis d'exploitation requis pour l'enlèvement du sol arable et du gazon;
- Décider de l'issue des demandes d'acquisition de terres agricoles par des non-résidents en vertu de la LATANR.

Également, la Commission veille à :

- Vérifier les déclarations produites à l'occasion de l'exercice d'un droit;
- Délivrer diverses attestations prévues en vertu des lois qu'elle applique;
- Surveiller l'application des lois en procédant aux enquêtes et inspections appropriées et, s'il y a lieu, en sanctionnant les infractions;
- Donner un avis au gouvernement ou au ministre sur toute question qui lui est soumise en vertu des lois sous sa responsabilité et faire des recommandations à ce dernier.

La clientèle de la Commission est composée de citoyens, d'entreprises, de municipalités, de municipalités régionales de comté (MRC), de communautés métropolitaines (CM), de l'association accréditée, de ministères, d'organismes publics et des entreprises fournissant des services d'utilité publique.

### 1.1.1 Structure de l'organisation

La Commission est composée d'au plus 16 membres, dont le président, nommés par le gouvernement pour un mandat maximal de 5 ans, lequel mandat est renouvelable. Au 31 mars 2023, 16 membres étaient en poste.



# ORGANIGRAMME ET RESPONSABILITÉS



## CHIFFRES CLÉS

### LA COMMISSION

**94** Effectifs  
(équivalents temps complet – personnes occupant un poste régulier ou occasionnel)

**1 744** Décisions rendues en vertu de la LPTAA

**10,8 M \$** Budget

**38** décisions rendues en vertu de la LATANR

**599** Dénonciations traitées

**1 782** Total des décisions rendues

**290** Interventions liées aux infractions d'infractions

**615** Rencontres tenues

### DÉCLARATIONS D'EXERCICE D'UN DROIT ET VÉRIFICATIONS DE DROIT

**1 653** Déclarations d'exercice d'un droit vérifiées

**368** Vérifications d'un droit traitées

### LES DEMANDES AUTORISÉES

**71,7 %** Des demandes traitées sont autorisées

**12** Demandes d'inclusion autorisées

**15** Demandes d'exclusion autorisées

### AUTRES INSTANCES JURIDICTIONNELLES

**4,3 %** Des décisions rendues et des ordonnances émises ont fait l'objet d'une contestation au TAQ

**58** Jugements prononcés par les tribunaux relatifs à l'application de la LPTAA

## 1.2 FAITS SAILLANTS

### Plan stratégique 2021-2025 – la clientèle sort gagnante

Dans son **Plan stratégique 2021-2025**, la Commission a pris l'engagement phare **de faire connaître le régime de protection du territoire et des activités agricoles de même que ses bénéfices pour la société québécoise**. Les actions qui découlent de cette orientation concourent à des résultats probants au bénéfice de la clientèle.

Pour l'exercice 2022-2023, la révision et la publication du Guide explicatif pour remplir une demande d'autorisation ont permis de diminuer substantiellement les demandes d'information à ce propos. En complément, la Commission a aussi réalisé des conférences et publications afin de diffuser ces mêmes informations.

Ainsi, la Commission a observé une baisse marquée des demandes de renseignements téléphoniques concernant :

- L'aide pour remplir un formulaire
- Les précisions sur les autorisations nécessaires
- Les procédures à suivre

### Des actions destinées à renforcer notre performance

Engagée dans un processus d'amélioration continue, la Commission a procédé en 2022-2023 à la restructuration de sa Direction des affaires juridiques et des enquêtes. La direction est dorénavant composée de deux services distincts, soit celui des affaires juridiques et celui des enquêtes. La restructuration avait pour objectif de regrouper au sein du Service des enquêtes l'ensemble des ressources affectées au respect des lois sous la responsabilité de la Commission et de ses décisions.

À la suite de cette réorganisation, le Service des enquêtes est maintenant formé d'enquêteurs, de conseillers-enquêteurs et d'avocats. L'équipe veille au respect des lois sous la responsabilité de la Commission, en menant des inspections, des vérifications et des enquêtes. Elle prend les recours nécessaires afin de faire corriger ou de sanctionner les manquements à la LPTAA ou à la LATANR. L'exercice de ces responsabilités au sein d'une même équipe améliore la coordination de nos actions, leur efficacité et le suivi des enquêtes menées.

De plus, il compte dorénavant des conseillers-enquêteurs pour composer avec la complexité grandissante des enquêtes du fait notamment de l'utilisation par les contrevenants de stratagèmes de plus en plus ingénieux. Ces professionnels conseillent ainsi l'organisation en matière de conception de nouvelles techniques d'enquête et de méthodologie de travail. Au 31 mars 2023, la Commission planifiait d'ailleurs de revoir ses indicateurs liés au respect des lois qu'elle applique, à ses activités, à ses méthodes et au processus de surveillance du territoire afin de déterminer si ses actions concourent à la hauteur souhaitée au respect de la LPTAA et de la LATANR. L'analyse des constats résultant de cet exercice permettra d'optimiser les mesures en place et d'en prendre de nouvelles afin de créer les meilleures conditions lui permettant de mieux remplir sa mission.

Le service des affaires juridiques se concentre pour sa part à offrir des services-conseils à la Commission et des services de représentations devant les tribunaux administratifs et judiciaires dans toutes les matières qui ne relèvent pas du Service des enquêtes.

### Poursuite des efforts visant à accroître la surveillance du territoire et à améliorer l'efficacité et la rapidité de traitement des divulgations

La Commission poursuit la mise en œuvre d'une série de mesures pour répondre à sa mission de protéger le garde-manger des Québécoises et des Québécois.

L'approche fondée sur le niveau d'impact d'une infraction sur les activités et le territoire agricoles permet de concentrer son attention sur les manquements qui sont les plus importants pour la zone agricole.

La Commission travaille en collaboration avec ses partenaires, notamment le ministère de l'Environnement, de la Lutte contre les changements climatiques, de la Faune et des Parcs (MELCCFP). Elle accentuera ses efforts afin de développer davantage de partenariats avec les municipalités, les MRC et les CM, aux fins d'assurer des interventions plus rapides et efficaces en zone agricole lors de manquements à la LPTAA ou à la LATANR, le tout dans le respect des champs de compétence respectifs des partenaires.

### Sur la route de la transformation numérique

Les travaux de soutien à la transformation numérique de la Commission ont suivi leur cours en 2022-2023. Ce sont deux projets distincts qui ont nécessité des efforts soutenus, soit : la mise en ligne de [Déméter 2.0](#) (outil de cartographie interactive) ainsi que l'ensemble des travaux menant à la refonte du site Web. Cette dernière deviendra opérationnelle en 2023-2024.

Le nouveau site permettra aux clientèles la création des dossiers ainsi que le paiement en ligne, entre autres. Les nouvelles fonctionnalités développées incluent :

- Espace en ligne pour les clients et partenaires;
- Outil de recherche performant de dossiers;
- Volet transactionnel permettant une meilleure prestation de services en ligne.





Chapitre 2  
LES RÉSULTATS



## 2.1 PLAN STRATÉGIQUE

### Résultats détaillés 2022-2023 relatifs aux engagements du Plan stratégique 2021-2025

#### Enjeu stratégique 1 : La reconnaissance du régime de protection du territoire et des activités agricoles

Bien que le régime de protection du territoire agricole soit en place depuis près de 45 ans, sa raison d'être et les bénéfices qu'il procure sont souvent méconnus. Élément essentiel à la santé et à la qualité de vie, de même qu'à la prévention, à la préservation de la biodiversité et au respect de la capacité de soutien des écosystèmes, il joue un rôle majeur souvent oublié. Également, sa contribution potentielle à une occupation dynamique du territoire et à l'enrichissement des communautés est parfois sous-estimée. De façon similaire, les raisons pour lesquelles la Commission autorise ou refuse une demande ne sont pas toujours bien comprises. Aux yeux du public, certaines décisions apparaissent incohérentes les unes par rapport aux autres, mal adaptées à l'évolution du milieu agricole et aux besoins de développement de communautés dévitalisées ou divergentes des autres orientations gouvernementales entraînant des répercussions sur l'utilisation du territoire. Par ailleurs, pour que ses décisions s'ajustent le mieux possible aux réalités des différentes communautés concernées, la Commission doit être en mesure de bien connaître ces réalités et d'en apprécier les caractéristiques.

#### Orientation 1 : Faire connaître les bénéfices du régime de protection

La Commission entend donc mettre l'accent sur la diffusion d'informations permettant de mieux faire connaître et comprendre le régime de protection du territoire et des activités agricoles de même que ses bénéfices pour la société québécoise. Dans la même veine, une communication plus claire des motifs de ses décisions pourrait en améliorer la compréhension par le public.

#### Objectif 1.1 : Accroître la connaissance du régime de protection

##### Contexte lié à l'objectif :

En premier lieu, les caractéristiques du régime, de même que ses retombées, diffusées auprès des clientèles directement concernées, mais aussi auprès de la population en général, ont permis une meilleure compréhension de cet outil mis au service de la société québécoise.

##### Indicateur 1 : Nombre d'outils d'information publiés

Mesure de départ : Au 31 mars 2021, une diffusion a été réalisée dans le rapport annuel de la Commission.

|           | 2021-2022 | 2022-2023 | 2023-2024 | 2024-2025 |
|-----------|-----------|-----------|-----------|-----------|
| Cibles    | 2         | 3         | 4         | 6         |
| Résultats | 6         | 3         |           |           |

##### Explication du résultat obtenu en 2022-2023

Dans un premier temps, la publication du Rapport annuel de gestion 2021-2022 informait la population sur la variation de la zone agricole. En avril 2022, la révision et la publication du Guide explicatif pour remplir une demande d'autorisation ont été réalisées.

Finalement, en janvier 2023, la Commission diffusait un communiqué concernant le « Projet pilote pour l'hébergement de travailleurs agricoles temporaires ». Ce projet pilote visant l'hébergement des travailleurs étrangers temporaires (TET) et des travailleurs agricoles saisonniers (TAS) permettra aux entreprises agricoles qui le désirent de déposer une demande d'autorisation visant l'implantation d'hébergements temporaires destinés aux TET et aux TAS.

## Objectif 1.2 : Améliorer la compréhension des interventions auprès du public

### Contexte lié à l'objectif :

Une meilleure explication des décisions de la Commission et des raisons qui sous-tendent ses interventions sur le territoire permet à la clientèle d'apprécier et de mieux comprendre l'apport du régime pour la pérennité du territoire agricole québécois et des activités agricoles qu'il soutient. Trop souvent le refus d'un dossier par la Commission est perçu comme un rejet du projet en question et non pour ce qu'il est vraiment, soit un refus de l'emplacement visé pour le projet. La Commission entend définir annuellement une série d'initiatives pour atteindre cet objectif.

### Indicateur 2 : Proportion des régions administratives couvertes par les actions de valorisation des interventions

Mesure de départ : Aucune (il s'agit d'une nouvelle initiative).

|           | 2021-2022 | 2022-2023 | 2023-2024 | 2024-2025 |
|-----------|-----------|-----------|-----------|-----------|
| Cibles    | 25 %      | 50 %      | 75 %      | 90 %      |
| Résultats | 100 %     | 100 %     |           |           |

### Explication du résultat obtenu en 2022-2023

Lors de l'exercice 2022-2023, la Commission a poursuivi cet objectif grâce à différentes stratégies telles que conférences, publications ainsi que plusieurs envois massifs de courriels s'adressant aux entités et aux individus concernés. À titre d'exemple, la Commission a pris part au congrès de la Corporation des officiers municipaux en bâtiment et en environnement du Québec (COMBEQ) en avril 2022 ainsi qu'à celui de l'Association des directeurs municipaux du Québec (ADMQ) en juin 2022.

Toujours dans le but d'améliorer la compréhension de ses interventions auprès du public, la Commission a participé à l'émission « La semaine verte » produite par la télévision de Radio-Canada en septembre 2022. Cette tribune a permis à la Commission de mieux faire valoir la mission qui la définit.

La Commission a ainsi réussi à atteindre les 17 régions administratives du Québec.

## Objectif 1.3 : Collaborer avec les acteurs du milieu

### Contexte lié à l'objectif :

Finalement, la Commission doit être en mesure de faire valoir sa mission auprès de ses partenaires gouvernementaux et des intervenants du milieu (municipalités, MRC, etc.) et de développer des mécanismes d'interaction pour maximiser la cohésion des interventions gouvernementales sur le territoire.

Participation aux divers forums regroupant les intervenants locaux et régionaux, établissement de liens entre les services professionnels de la Commission et ceux des différents ministères, organismes et acteurs clés de l'aménagement et de l'utilisation du territoire sont autant de moyens concrets qu'entend prendre la Commission.

### Indicateur 3 : Proportion des partenaires rencontrés

Mesure de départ : Aucune (il s'agit d'une nouvelle initiative).

|           | 2021-2022 | 2022-2023 | 2023-2024 | 2024-2025 |
|-----------|-----------|-----------|-----------|-----------|
| Cibles    | 15 %      | 25 %      | 40 %      | 50 %      |
| Résultats | 33 %      | 44 %      |           |           |

### Explication du résultat obtenu en 2022-2023

Lors de l'exercice 2022-2023, la Commission a recensé 16 acteurs du milieu, soit des partenaires gouvernementaux ou des intervenants divers tels qu'associations, corporations, MRC, etc.

Sept acteurs ont été rencontrés : la COMBEQ, l'ADMQ, La Financière agricole du Québec (FADQ), la Fédération québécoise des municipalités (FQM), le MELCCFP (pour les milieux humides), le ministère des Transports et de la Mobilité durable du Québec et le Ministère de l'Économie, de l'Innovation et de l'Énergie du Québec. Cela correspond à 44 % de nos partenaires et des intervenants recensés.

## Orientation 2 : Contribuer à l'occupation dynamique du territoire

Pour maintenir un territoire propice à l'agriculture, la Commission doit pouvoir moduler ses interventions à travers une approche adaptée aux particularités régionales. Celles-ci incluent, entre autres, les conditions socioéconomiques des communautés et la qualité des ressources agricoles présentes.

À la suite des travaux effectués à la demande de la Commission de l'agriculture, des pêcheries, de l'énergie et des ressources naturelles (CAPERN), la Commission est maintenant en mesure de prendre en compte adéquatement les particularités régionales dans ses décisions lorsque cela est pertinent. Cependant, une telle approche repose sur la démonstration de faits tangibles et mesurables soumis par les intervenants aux dossiers. Or, les particularités régionales sont évoquées dans un nombre restreint de dossiers.

Toutes les demandes, par leur nature, ne nécessitent pas cette démonstration. La Commission souhaite toutefois agir pour favoriser une plus grande prise en compte de ces particularités.

### Objectif 2.1 : Acquérir une meilleure connaissance des particularités régionales

#### Contexte lié à l'objectif :

La Commission doit développer des mécanismes incitatifs pour que les demandes qui lui sont adressées fassent valoir les particularités du milieu lorsque celles-ci sont pertinentes. Elle entend donc expliquer comment elle prend en compte les particularités régionales et quels sont les avantages inhérents à l'inclusion de telles informations par les citoyens, municipalités, MRC et instances de l'Union des producteurs agricoles (UPA) dans les demandes qui lui sont adressées.

**Indicateur 4 :** Proportion des demandes de la clientèle dans laquelle des particularités régionales ont été mises en évidence par les demandeurs ou les acteurs du milieu

**Mesure de départ :** Aucune (il s'agit d'une nouvelle initiative)

|                  | 2021-2022 | 2022-2023 | 2023-2024 | 2024-2025 |
|------------------|-----------|-----------|-----------|-----------|
| <b>Cibles</b>    | 5 %       | 10 %      | 15 %      | 20 %      |
| <b>Résultats</b> | –         | 11,5 %    |           |           |

### Explication du résultat obtenu en 2022-2023

Cet indicateur permet de comptabiliser le nombre de demandes dans lesquelles des particularités régionales ont été mises en évidence par les demandeurs ou les acteurs du milieu. Les résultats de cet indicateur commencent à porter fruit pour l'exercice 2022-2023 comme l'indique le tableau précédent.

Plusieurs activités ont été réalisées pour promouvoir les particularités régionales dans nos communications avec nos clientèles et partenaires comme des rencontres avec l'ADMQ et la COMBEQ.

## Objectif 2.2 : Mieux refléter les particularités régionales dans les décisions

### Contexte lié à l'objectif :

Ensuite, la Commission doit s'assurer d'utiliser ces informations à bon escient.

### Indicateur 5 : Proportion des décisions pour lesquelles les particularités régionales ont été prises en compte

Mesure de départ : Au 31 mars 2020, la proportion atteignait 14,8 %.

|                  | 2021-2022 | 2022-2023 | 2023-2024 | 2024-2025 |
|------------------|-----------|-----------|-----------|-----------|
| <b>Cibles</b>    | 20 %      | 25 %      | 30 %      | 35 %      |
| <b>Résultats</b> | 46 %      | 45 %      |           |           |

### Explication du résultat obtenu en 2022-2023

Le contexte des particularités régionales permet de situer une demande dans son environnement spécifique. Sans qu'il s'agisse d'un critère de décision, la Commission en tient compte tout en protégeant le territoire et en favorisant le développement des activités et des entreprises agricoles.

C'est ainsi que la Commission a tenu compte des particularités régionales dans 45 % de ces décisions autorisées ou refusées.

## Enjeu stratégique 2 : La performance organisationnelle

La Commission offre une gamme de services diversifiés à plusieurs clientèles. Elle reçoit, traite et analyse l'information nécessaire à la réalisation de ses activités. Au cours des dernières années, elle a procédé à un important travail de révision de ses processus internes et a investi largement dans des outils technologiques efficaces, le tout en s'assurant de former tout le personnel à leur utilisation. Dans les prochaines années, la Commission poursuivra ses initiatives en ayant à l'esprit une simplification et une efficacité accrue de son offre de services.

## Orientation 3 : Simplifier l'accès des services offerts aux clientèles

Le contexte de la pandémie a accéléré les transformations entreprises par la Commission pour augmenter sa performance. Rapidement dotée d'équipements efficaces et d'outils technologiques modernes, elle a été en mesure de tenir, à distance, des rencontres qui jusqu'à maintenant nécessitaient que la clientèle se déplace. De telles pratiques font désormais partie de l'offre de services de la Commission.

Néanmoins, des gestes concrets additionnels doivent être posés relativement à la Stratégie de transformation numérique gouvernementale 2019-2023.

Par ailleurs, des outils comme l'enregistrement des appels téléphoniques permettent de traiter de manière objective et efficace les commentaires relatifs à la courtoisie et à la qualité du service téléphonique. Ces initiatives s'accompagnent des politiques et des procédures requises pour garantir le respect de la confidentialité et la gestion adéquate de ces données.

## Objectif 3.1 : Accroître les services numériques de l'organisation

### Contexte lié à l'objectif :

De plus en plus, les citoyens s'attendent à ce que les services gouvernementaux soient complètement accessibles dans un environnement numérique, par exemple pour la tenue de rencontres virtuelles, le dépôt électronique de demandes et de documents, l'utilisation d'outils géomatiques, etc. Par la refonte de son site Web, la Commission s'engage à livrer un contenu actualisé, pertinent, accessible et continuellement mis à jour. Elle offrira ainsi le service plus adapté auquel la clientèle est en droit de s'attendre. De plus, la Commission a accès à des outils géomatiques lui permettant d'analyser les demandes qui lui sont soumises. Toutefois, ceux-ci nécessitent d'être actualisés afin d'être facilement utilisables par le public, notamment à l'aide d'appareils mobiles.

### Indicateur 6 : Taux de progression de la fréquentation des services électroniques offerts à la clientèle

Mesure de départ : Donnée recueillie au 31 mars 2021.

|                  | 2021-2022 | 2022-2023 | 2023-2024 | 2024-2025 |
|------------------|-----------|-----------|-----------|-----------|
| <b>Cibles</b>    | 5 %       | 10 %      | 20 %      | 25 %      |
| <b>Résultats</b> | –         | 256 %     |           |           |

### Explication du résultat obtenu en 2022-2023

Au 31 mars 2021, les données statistiques obtenues démontrent que 42 926 utilisateurs ont visité notre site Web.

Lors de l'exercice 2021-2022, une problématique avec l'outil externe de compilation est survenue du 1<sup>er</sup> avril 2021 au 7 mars 2022 inclusivement. Le concepteur de l'outil avait modifié certaines règles affectant son bon fonctionnement. En conséquence, aucune donnée fiable n'a pu être enregistrée durant cette période.

À la suite de plusieurs rajustements, des statistiques réalistes ont pu être recueillies à partir du 8 mars 2022.

Ainsi, du 8 au 31 mars 2022, la compilation obtenue représentait 17 492 visiteurs. Puisque les données recueillies ne sont pas représentatives de l'exercice 2021-2022, la Commission ne rapporte aucun résultat pour cet indicateur.

Au 31 mars 2023, les données recueillies nous montrent que 152 974 visiteurs ont accédé à notre site Web. Cela représente une augmentation de 256,4 %.

Étant donné que les données de départ sont déficientes, un meilleur comparatif pourra être établi à la fin du prochain exercice.

Mentionnons que notre prochain site Web va nous permettre de mieux quantifier le trafic et ainsi obtenir l'évolution dans l'utilisation de nos différents outils tels que Déméter.

## Objectif 3.2 : Clarifier les exigences relatives aux demandes de services

### Contexte lié à l'objectif :

Pour qu'il soit plus simple d'utiliser ses services, la Commission considère aussi nécessaire de mieux accompagner les clientèles dans leurs interactions avec elle. Pour ce faire, la Commission entend avoir recours à l'actualisation, la simplification et la communication de ses outils et de ses procédures.

Des efforts importants ont été déployés afin de réduire le temps nécessaire à la Commission pour rendre une décision. Cependant, on constate que des retards pourraient être évités entre la réception d'une demande et le moment où le dossier est complet et prêt à être analysé.

**Indicateur 7 :** Proportion du nombre de demandes de la clientèle complètes dès leur réception

Mesure de départ : 40 % au 31 mars 2021.

|                  | 2021-2022 | 2022-2023 | 2023-2024 | 2024-2025 |
|------------------|-----------|-----------|-----------|-----------|
| <b>Cibles</b>    | 45 %      | 50 %      | 55 %      | 60 %      |
| <b>Résultats</b> | 28 %      | 15,1 %    |           |           |

**Explication du résultat obtenu en 2022-2023**

Cet objectif n'est pas atteint pour l'exercice 2022-2023.

Lors de l'élaboration du Plan stratégique 2021-2025, la définition des cibles était basée sur le processus de traitement d'une demande d'autorisation déjà existant. Le Service de l'ouverture des dossiers avait comme tâche de s'assurer uniquement de la présence des documents requis et non de leur contenu. Or, ce processus a été optimisé le 1<sup>er</sup> avril 2021 pour déplacer une activité effectuée à une étape subséquente du traitement du dossier vers le Service de l'ouverture des dossiers. Cette activité consiste en la vérification de la conformité réglementaire. Pour procéder à l'ouverture du dossier, les documents transmis doivent être conformes aux orientations sur les règles de pratiques et de procédures de la Commission.

Auparavant, lorsqu'un document ne répondait pas aux exigences, le dossier était suspendu plus loin dans l'analyse du dossier. Avec l'optimisation du processus, la suspension se fait dès l'ouverture du dossier, ce qui augmente le pourcentage de dossiers incomplets. La Commission entend poursuivre ses démarches de collaboration avec les différents acteurs du milieu pour mieux faire connaître le contenu exigé des documents requis lors de la transmission d'une demande d'autorisation.

**Orientation 4 : Diversifier et valoriser l'expertise**

Pour accomplir sa mission, la Commission doit pouvoir compter sur des équipes détenant des expertises approfondies. Dans un marché de l'emploi très concurrentiel, la Commission doit maintenir ses efforts pour créer un environnement de travail qui se démarque. Elle souhaite ainsi attirer et retenir les talents et s'assurer que son personnel demeure engagé et mobilisé. Elle entend s'adjoindre des expertises complémentaires à celles déjà en place pour élargir l'éventail de ses ressources. Elle poursuivra parallèlement le développement des connaissances et des compétences du personnel, notamment en matière de communication et de développement régional.

**Objectif 4.1 :** Développer l'expertise du personnel de la Commission**Contexte lié à l'objectif :**

Conformément à l'objectif, la Commission se dote annuellement d'un plan de développement des compétences annuellement afin de répondre à l'évolution des besoins.

**Indicateur 8 :** Proportion des activités réalisées du plan annuel de développement des compétences

Mesure de départ : 75 %

|                  | 2021-2022 | 2022-2023 | 2023-2024 | 2024-2025 |
|------------------|-----------|-----------|-----------|-----------|
| <b>Cibles</b>    | 75 %      | 75 %      | 75 %      | 75 %      |
| <b>Résultats</b> | 80 %      | 87,5 %    |           |           |

**Explication du résultat obtenu en 2022-2023**

Pour l'exercice 2022-2023, huit activités étaient mentionnées dans notre plan de développement des compétences. Lors de cette période, 87,5 % de cette planification a pu être réalisée. Les formations proposées concernaient tant le perfectionnement des compétences que l'acquisition d'habiletés de gestion et de nouvelles connaissances technologiques. L'amélioration des capacités de communication orale et écrite était également couverte dans le type de formation offerte.

## 2.2 DÉCLARATION DE SERVICES À LA CLIENTÈLE

### Sommaire des résultats des engagements de la Déclaration de services à la clientèle

En avril 2020, la Commission a adopté et rendu publique sa Déclaration de services à la clientèle (DSC).

En respect des orientations gouvernementales, la DSC s'adresse à toutes les clientèles de la Commission. Seules certaines catégories de demandes indiquées à la DSC sont exclues de ces engagements.

La Commission s'engage à respecter les délais de traitement présentés dans le tableau plus bas, sauf à l'égard :

- Des dossiers en lien avec un projet touchant plus d'une municipalité;
- Des dossiers retournés à la Commission par le Tribunal administratif du Québec (TAQ);
- De demandes d'agrandissement de périmètre urbain pour plus d'un secteur;
- De demandes à portée collective (en vertu de l'article 59 de la LPTAA);
- Des dossiers d'acquisition d'une terre agricole par une personne morale ou une personne physique n'ayant pas l'intention de s'établir au Québec (en vertu de l'article 15.3 de la LATANR).

Il est à noter que la Commission amorce l'examen d'une demande d'autorisation ou d'une déclaration d'exercice d'un droit sur la réception des documents requis et du paiement des droits.

| Engagement  | Cible prévue par la DSC |           | Résultats<br>2020-2021<br>% | Résultats<br>2021-2022<br>% | Résultats<br>2022-2023<br>% |
|---|-------------------------|-----------|-----------------------------|-----------------------------|-----------------------------|
|   | Jours<br>ouvrables      | % atteint |                             |                             |                             |
| <b>Demande d'autorisation</b>   |                         |           |                             |                             |                             |
| 1. Accuser réception de la demande  | 5                       | 90        | 78,3                        | 70,3                        | 15,1                        |
| 2. Acheminer le compte rendu de la demande et de l'orientation préliminaire | 85                      | 80        | 97,0                        | 98,3                        | 98,6                        |
| 3. a) Rendre une décision <b>sans</b> tenir une rencontre                   | 25                      | 80        | 97,5                        | 97,5                        | 98,3                        |
| b) Rendre une décision <b>après</b> une rencontre                           | 75                      | 80        | 95,2                        | 91,7                        | 97,9                        |
| <b>Autres engagements</b>   |                         |           |                             |                             |                             |
| Retourner un appel, répondre à un courriel et confirmer un rendez-vous      | 2                       | 95        | 95,6                        | 99,6                        | 97,3                        |
| Ouvrir un dossier d'enquête (dénonciation)                                  | 5                       | 80        | 81,8                        | 85,0                        | 95,3                        |
| Traiter une plainte concernant la qualité de nos services                   | 20                      | 95        | 100                         | 100                         | 100                         |

### Résultats commentés

Pour l'engagement 1 « Accuser réception de la demande », la cible de cinq jours ouvrables dans 90 % des cas n'a pas été atteinte.

Comme mentionné à l'objectif 3.2 du Plan stratégique, le processus de traitement d'une demande d'autorisation a été optimisé. Le nouveau processus est entré en vigueur le 1<sup>er</sup> avril 2021. Il implique le transfert d'une activité vers le Service de l'ouverture des dossiers. L'exécution de cette opération nécessite davantage de temps. Or, aucune nouvelle ressource n'a été prévue pour absorber cette tâche additionnelle.

Ainsi, les cibles seront revues à compter du 1<sup>er</sup> avril 2023 afin de mieux correspondre à cette nouvelle réalité.

### Accueil et information

La Commission a toujours accordé une grande importance à la qualité de ses services d'accueil et d'information, car il s'agit du premier contact avec la clientèle. Dans sa DSC, elle a pris des engagements pour s'assurer d'offrir des services de qualité. Ces engagements

ont trait notamment à l'accessibilité aux services de la Commission par téléphone, par télécopieur, par le Web, par courrier électronique, par la poste et à nos bureaux. Des délais de réponse ont été établis selon le moyen de communication utilisé.

Le nombre de demandes auxquelles le personnel du service à la clientèle de la Direction des affaires corporatives a répondu s'établit comme suit :

|           | Nombre de demandes | Demandes téléphoniques | Demandes par courrier électronique |
|-----------|--------------------|------------------------|------------------------------------|
| 2020-2021 | 34 499             | 15 765                 | 18 734                             |
| 2021-2022 | 33 701             | 15 847                 | 17 854                             |
| 2022-2023 | 29 185             | 13 894                 | 15 291                             |

Pour l'exercice 2022-2023, la Commission enregistre une réduction de 13 % du nombre total des demandes d'information. Cette diminution s'explique, en outre, par le fait que notre site Web contient de plus en plus d'information qui répond aux questions de base de la clientèle. En conséquence, celles reçues par le personnel s'avèrent de plus en plus spécifiques et complexes et exigent plus de recherche.

De plus, à la suite des différentes actions posées en lien avec son Plan stratégique 2021-2025, la Commission observe une diminution combinée d'environ 40 % des demandes téléphoniques de renseignements concernant :

- L'aide pour remplir un formulaire,
- Les précisions sur les autorisations nécessaires,
- Les procédures à suivre.

Parmi les demandes d'information téléphonique, plus de 76 % provenaient de citoyens, près de 9 % d'officiers municipaux, 9 % de notaires et d'avocats et 6 % d'autres intervenants, tels que des mandataires, des MRC, des ministères, des organismes, des médias, etc.

Dans un premier temps par son Plan stratégique, la Commission s'est engagée à accroître les services numériques de l'organisation. Dans un deuxième temps, le Plan d'action de développement durable (PADD) de la Commission vise à renforcer les pratiques écoresponsables en diminuant la consommation de papier. Découlant de ces deux objectifs, une augmentation de l'ordre de 14 % des envois effectués par courriel à nos clientèles a été enregistrée au cours de l'exercice 2022-2023.

|           | Nombre d'envois effectués | Envois postaux | Envois par courriel |
|-----------|---------------------------|----------------|---------------------|
| 2020-2021 | 25 162                    | 9 366          | 15 796              |
| 2021-2022 | 49 275                    | 12 030         | 37 245              |
| 2022-2023 | 54 581                    | 12 251         | 42 330              |

### Traitement des demandes d'autorisation

Dans sa DSC, la Commission s'est engagée à transmettre une décision claire et motivée et à informer le demandeur de ses droits de requérir une révision ou de contester la décision. Elle a aussi pris des engagements qui visent à assurer à sa clientèle le traitement des demandes dans les meilleurs délais possibles.

Chaque décision résume l'objet de la demande, rappelle l'orientation préliminaire et présente les recommandations de la municipalité, de la MRC et de l'UPA, s'il y a lieu. Lorsque des observations additionnelles ont été présentées ou qu'une rencontre s'est tenue depuis l'acheminement de l'orientation préliminaire, celles-ci sont également indiquées. Le document fait état des critères décisionnels prévus par la LPTAA ou la LATANR et considérés lors de l'analyse du dossier, du contexte géographique et agricole ainsi que des modalités de planification régionale et locale. La qualité du justificatif accompagnant chacune des décisions de la Commission fait en sorte que, pour l'année 2022-2023, seulement 11 décisions sur 1 782 ont été retournées à la Commission.

Toute décision est précédée d'une orientation préliminaire résumant la demande et l'analyse qui a mené la Commission au résultat préliminaire annoncé. Cette orientation est accompagnée systématiquement d'une correspondance expliquant la procédure à suivre pour demander une rencontre ou pour transmettre des observations additionnelles, le cas échéant. Une fois la décision rendue, les parties sont invariablement informées qu'elles peuvent en demander la révision ou la rectification, ou qu'elles peuvent la contester devant le Tribunal administratif du Québec, section du territoire et de l'environnement. Ainsi, la Commission respecte son engagement d'aviser le demandeur de ses droits de requérir une révision ou de contester une décision.

Les engagements liés aux délais de traitement présentés dans la DSC sont calculés en jours ouvrables. Ils excluent ceux qui ne sont pas imputables à la Commission (ex. : délai pour l'obtention d'une pièce manquante).

### Traitement des déclarations

La LPTAA prévoit que l'exercice de certains droits est réputé avoir été fait en conformité avec la LPTAA, lorsqu'il s'est écoulé plus de trois mois depuis la réception de la déclaration d'exercice d'un droit par la Commission. Aussi, afin de s'assurer que la présomption ne s'applique pas alors qu'il n'y a pas de droit, la Commission s'est dotée d'un processus visant à traiter les déclarations d'exercice d'un droit dans un délai de trois mois suivant leur réception. Pour l'année 2022-2023, la quasi-totalité des 1 653 déclarations a été vérifiée dans ce délai, ce qui représente une proportion de 99,5 %.

La Commission s'est par ailleurs engagée à aviser le déclarant de ses droits de contester de même que des modalités pour ce faire. Lorsqu'elle délivre un avis de non-conformité, elle transmet une correspondance à cet égard.

### Traitement des dénonciations, enquêtes et inspections

La Commission s'engage à préserver la confidentialité de l'identité d'une personne qui dénonce une infraction, à moins que celle-ci ne donne la permission de la divulguer, et à lui faire part verbalement du résultat des vérifications sur demande. Pour l'exercice 2022-2023, 487 dénonciations ont été traitées. De plus, aucun incident relatif à la divulgation de l'identité d'une personne ayant formulé une plainte n'a été rapporté à la Commission.

Lorsqu'une enquête ou une inspection est menée, la Commission s'engage à aviser rapidement le propriétaire ou l'exploitant du lot assujéti à la LPTAA de l'existence et de la nature de ses vérifications et à l'informer du cheminement du dossier.

### Traitement des plaintes liées à la qualité des services

La Commission porte une grande attention aux plaintes et aux commentaires qui lui sont formulés afin d'améliorer la qualité de ses services. Dans sa DSC, elle invite les personnes de même que les entreprises qui sont insatisfaites d'un service à en informer le Bureau de la présidence par la poste, par téléphone ou par courrier électronique. De plus, la Commission dispose d'une politique d'encadrement de la gestion des plaintes. Elle vise à s'assurer que toutes les plaintes sont répertoriées et traitées avec équité, transparence et confidentialité. Cette politique peut être consultée sur le site Web de la Commission, au [www.cptaq.gouv.qc.ca](http://www.cptaq.gouv.qc.ca) (section « La Commission », rubrique « Politique de gestion de plainte »).

|           | Nombre de plaintes reçues | Fondées | Non fondées | Révisées | Recours judiciaire |
|-----------|---------------------------|---------|-------------|----------|--------------------|
| 2020-2021 | 12                        | 3       | 9           | ND       | ND                 |
| 2021-2022 | 29                        | 4       | 23          | 1        | 1                  |
| 2022-2023 | 17                        | 5       | 12          | 0        | 0                  |

Lors de l'exercice 2022-2023, pour les 17 plaintes reçues, un délai de traitement inférieur à 20 jours ouvrables a été observé.

Comme par le passé, la Commission a pris les mesures nécessaires afin de corriger la situation concernée par les plaintes qui s'avéraient fondées.



Chapitre 3  
LES RESSOURCES  
UTILISÉES



## 3.1 UTILISATION DES RESSOURCES HUMAINES

### Répartition de l'effectif par secteur d'activité

**Effectif au 31 mars incluant le nombre de personnes occupant un poste régulier ou occasionnel, à l'exclusion des étudiants et des stagiaires**

| Secteur d'activité  | 2021-2022   | 2022-2023   | Écart      |
|---|-------------|-------------|------------|
| 1. Bureau de la présidence et membres                         | 24,1        | 24,6        | 0,5        |
| 2. Direction des affaires corporatives                        | 10,7        | 13,7        | 3,0        |
| 3. Direction des affaires juridiques et des enquêtes          | 27,7        | 25,9        | (1,8)      |
| 4. Direction de l'analyse                                     | 17,7        | 18,5        | 0,8        |
| 5. Direction des ressources informatiques et de la géomatique | 10,8        | 11,4        | 0,6        |
| <b>Total</b>  | <b>91,0</b> | <b>94,1</b> | <b>3,1</b> |

Aucun emploi n'avait été régionalisé à la Commission entre le 1<sup>er</sup> octobre 2018 et le 21 novembre 2021.

Depuis cette date, deux emplois ont été régionalisés.

### Formation et perfectionnement du personnel<sup>1</sup>

**Répartition des dépenses totales destinées à la formation et au perfectionnement du personnel par champ d'activité**

| Champ d'activité   | 2021<br>(000 \$) | 2022<br>(000 \$) |
|--|------------------|------------------|
| Favoriser le perfectionnement des compétences                      | 43,0             | 102,5            |
| Soutenir l'acquisition des habiletés de gestion                    | 1,0              | 2,2              |
| Acquérir de nouvelles connaissances technologiques                 | 32,1             | 16,4             |
| Favoriser l'intégration du personnel et le cheminement de carrière | 9,0              | 2,9              |
| Améliorer les capacités de communication orale et écrite           | 20,2             | 12,2             |
| Autres   | 0,0              | 0,8              |
|  | <b>105,3</b>     | <b>137,0</b>     |

La Commission a toujours à cœur la formation et le perfectionnement de son personnel. La Commission s'est engagée, dans son Plan stratégique 2021-2025, à se doter d'un plan de développement des compétences. Ce dernier est mis à jour annuellement afin de répondre à l'évolution des besoins. C'est dans cette optique que la Commission a vu croître de manière notable ses dépenses de formation et de perfectionnement pour la période du 1<sup>er</sup> janvier au 31 décembre 2022.

<sup>1</sup> Les informations sont compilées du 1<sup>er</sup> janvier au 31 décembre.

## Évolution des dépenses en formation

| Répartition des dépenses en formation           | 2021    | 2022    |
|---|---------|---------|
| Proportion de la masse salariale (%)            | 1,4     | 1,6     |
| Nombre moyen de jours de formation par personne | 2,4     | 3,1     |
| Somme allouée par personne (\$)                 | 1 086,0 | 1 412,8 |

## Jours de formation selon les catégories d'emploi

| Catégorie d'emploi | 2021 | 2022 |
|--------------------|------|------|
| Cadre              | 14   | 18   |
| Professionnel      | 120  | 129  |
| Fonctionnaire      | 62   | 88   |

## Taux de départ volontaire (taux de roulement) du personnel régulier

Le taux de départ volontaire de la fonction publique est le rapport, exprimé en pourcentage, entre le nombre d'employés réguliers (temporaires et permanents) qui ont volontairement quitté l'organisation durant une période de référence à la suite d'une retraite, d'une démission ou d'une mutation, et le nombre moyen d'employés au cours de cette même période.

$$\frac{\text{Nombre d'employés ayant quitté la fonction publique (retraite ou démission) et le ministère ou organisme (mutation) durant la période de référence}}{\text{Nombre moyen d'employés du ministère ou organisme durant la période de référence}} \times 100$$

## Données accessibles concernant le taux de départ volontaire

Le taux de départ volontaire de la fonction publique ne comprend pas les mouvements de type mutation et n'est donc pas comparable au taux de départ volontaire ministériel. Toutefois, le taux de départ volontaire ministériel serait comparable à la moyenne de l'ensemble des taux de départ volontaire de chaque organisation, puisqu'il comprendrait alors les mouvements de type mutation.

## Taux de départ volontaire (taux de roulement) du personnel régulier

|  | 2020-2021 | 2021-2022 | 2022-2023 |
|--|-----------|-----------|-----------|
| Taux de départ volontaire (%) <sup>2</sup> | 14,5      | 16,9      | 8,6       |

Le taux de départ volontaire de 8,6 % s'explique par des promotions dans d'autres ministères ou organismes, des rapprochements du lieu de résidence ou des occasions saisies pour relever de nouveaux défis professionnels.

Au cours de la période de référence, aucun employé de la Commission n'a pris sa retraite.

<sup>2</sup> Ces données excluent les membres de la Commission.

## 3.2 UTILISATION DES RESSOURCES FINANCIÈRES

### Dépenses par secteur d'activité

#### Dépenses et évolution par secteur d'activité

| Secteur d'activité             | Budget de dépenses 2022-2023 (000 \$)<br>(1) | Dépenses prévues au 31 mars 2023 (000 \$)<br>(2) | Écart (000 \$)<br>(3) = (2) — (1) | Variation (%) | Dépenses réelles 2021-2022 (000 \$)<br>Source : Comptes publics 2021-2022 |
|--------------------------------|--|--|-----------------------------------|---------------|---|
| <b>Budget de dépenses</b>      |  |  |                                   |               |   |
| Rémunération                   | 8 296,3                                      | 9 287,8  | 991,5                             | 12,0          | 8 671,8   |
| Fonctionnement                 | 2 197,4                                      | 1 994,0  | (203,4)                           | (9,3)         | 1 805,3   |
| <b>Total partiel</b>           | <b>10 493,7</b>                              | <b>11 281,8</b>                                  | <b>788,1</b>                      | <b>7,5</b>    | <b>10 477,1</b>   |
| Amortissement                  | 327,8  | 172,6  | (155,2)                           | (47,3)        | 202,4   |
| <b>Total dépenses</b>          | <b>10 821,5</b>                              | <b>11 454,4</b>                                  | <b>632,9</b>                      | <b>5,8</b>    | <b>10 679,5</b>   |
| <b>Budget d'investissement</b> |  |  |                                   |               |   |
| Immobilisations                | 405,0  | 404,4  | 0,6                               | 0,1           | 161,3   |
| <b>Total immobilisations</b>   | <b>405,0</b>                                 | <b>404,4</b>                                     | <b>0,6</b>                        | <b>0,1</b>    | <b>161,3</b>  |

## 3.3 UTILISATION DES RESSOURCES INFORMATIONNELLES

### Bilan des réalisations en matière de ressources informationnelles (RI)

#### Dépenses et investissements réels en RI en 2022-2023

| Type d'intervention    | Investissements<br>(000 \$) | Dépenses<br>(000 \$) | Total<br>(000 \$) |
|------------------------|-----------------------------|----------------------|-------------------|
| Projet <sup>1</sup>    | 348,6                       | 22,7                 | 371,3             |
| Activités <sup>2</sup> | 30,3                        | 1 368,7              | 1 399,0           |
| <b>Total</b>           | <b>378,9</b>                | <b>1 391,4</b>       | <b>1 770,3</b>    |

1. Interventions en ressources informationnelles constituant des projets en ressources informationnelles au sens de l'article 16.3 de la *Loi sur la gouvernance et la gestion des ressources informationnelles des organismes publics et des entreprises du gouvernement*.

2. Toutes autres interventions en ressources informationnelles, récurrentes et non récurrentes, qui ne constituent pas des projets en ressources informationnelles au sens de l'article 16.3 de la Loi.

#### 1. Sommaire des réalisations annuelles en lien avec les enjeux et priorités en RI énoncés au plan directeur et exemples concrets de réalisations au bénéfice des citoyens et des entreprises

La Commission poursuit trois projets majeurs en RI conformément au Plan stratégique 2021-2025 ainsi qu'au Plan de transformation numérique 2023-2027.

- Refonte des applications géomatique
- Refonte Web
- Programme de consolidation des centres de traitement informatique

La première phase du projet de refonte des applications géomatiques s'est achevée avec succès par la mise à niveau de l'application cartographique Déméter 2.0. Cette mise à niveau permet désormais d'étendre son utilisation à des appareils mobiles et de suivre les dernières tendances du Web.

Le projet de refonte Web, projet mobilisateur de la Commission, est entré dans sa phase d'exécution.

Plusieurs étapes préparatoires ont été réalisées dans le cadre du Programme de consolidation des centres de traitement informatique nous conduisant maintenant aux travaux de migration des charges dans le nuage.

#### 2. Valeur induite par les RI sur la performance organisationnelle

La performance organisationnelle est l'un des enjeux du plan stratégique de la Commission. Les projets visés par la transformation numérique apporteront de multiples bénéfices relatifs à l'amélioration des services de la Commission autant pour sa clientèle que pour ses employés.

La bonification de l'application Déméter 2.0 permet à la clientèle de rechercher et consulter l'information rapidement et en tout temps. Lancée en 2007, il s'agit de la troisième génération de l'application qui demeure la page la plus consultée du site Internet de la Commission. Le développement se poursuivra puisqu'il s'agit d'une première étape dans le projet de refonte des outils géomatiques.

Conformément aux orientations gouvernementales, le transfert de l'infrastructure technologique vers l'infonuagique assurera une simplification de la maintenance, une diminution de la vulnérabilité technologique et une amélioration de la sécurité de l'information.

Au terme de la transformation numérique, l'ensemble des intervenants pourra compter sur un nouveau site Web transactionnel sécuritaire respectant les nouveaux standards de l'industrie et offrant un contenu actualisé.





Chapitre 4  
AUTRES EXIGENCES

## 4.1 GESTION ET CONTRÔLE DES EFFECTIFS

### Répartition des effectifs en heures rémunérées pour la période du 1<sup>er</sup> avril 2022 au 31 mars 2023

| Catégorie  | Heures travaillées<br>[1] | Heures supplémentaires<br>[2] | Total des heures rémunérées<br>[3] = [1] + [2] | Total en ETC transposés<br>[4] = [3] / 1 826,3 |
|--|---------------------------|-------------------------------|--|--|
| 1. Personnel hors cadre                          | 27 174                    | —                             | 27 174   | 14,9   |
| 2. Personnel d'encadrement                       | 6 013                     | —                             | 6 013  | 3,3  |
| 3. Personnel professionnel                       | 66 109                    | 1 291                         | 67 400   | 36,9   |
| 4. Personnel de bureau, techniciens et assimilés | 70 893                    | 412                           | 71 305   | 39,0   |
| <b>Total 2022-2023</b>                           | <b>170 189</b>            | <b>1 703</b>                  | <b>171 892</b>                                 | <b>94,1</b>                                    |
| <b>Total 2021-2022</b>                           |                           |                               | <b>166 236</b>                                 | <b>91,0</b>                                    |

La cible fixée par le Conseil du trésor pour l'exercice 2022-2023 est de 179 589 heures rémunérées, soit la même qu'à l'exercice 2021-2022.

La Commission a utilisé 7 697 heures rémunérées de moins que la cible autorisée. Il s'agit d'un écart égal à 4,2 équivalents temps complet (ETC).

Cet écart se justifie, entre autres, par le fait qu'un poste spécialisé n'a pas encore été pourvu dû à la rareté de ce type de main-d'œuvre. De plus, des congés sans solde, des congés de maternité, des jours de grève, des postes vacants au moment du départ ainsi que l'utilisation de l'aménagement du temps du travail expliquent cette situation.

### Contrats de service

Un contractant, autre qu'une personne physique, inclut les personnes morales de droit privé et les sociétés en nom collectif, en commandite ou en participation.

### Contrats de service comportant une dépense de 25 000 \$ et plus, conclus entre le 1<sup>er</sup> avril 2022 et le 31 mars 2023

|  | Nombre   | Valeur (000 \$) |
|--|----------|-----------------|
| Contrats de service avec une personne physique (en affaires ou non)    | —        | —               |
| Contrats de service avec un contractant autre qu'une personne physique | 4        | 1 579,6         |
| <b>Total des contrats de service</b>                                   | <b>4</b> | <b>1 579,6</b>  |

## 4.2 DÉVELOPPEMENT DURABLE

Cette section fait état des actions prévues ou réalisées par la Commission relativement au Plan d'action de développement durable (PADD) pour contribuer à la Stratégie gouvernementale de développement durable (SGDD) 2015-2020. Conformément à la directive pour la mise en œuvre du décret 626-2022, visant la mise à jour des plans d'action de développement durable des ministères et organismes pour la période 2022-2023, la Commission a adapté et déposé son plan de transition pour l'exercice 2022-2023.

### Sommaire des résultats du Plan d'action de développement durable 2022-2023 (Plan de transition)

#### Objectif gouvernemental

#### 1.1 Renforcer les pratiques de gestion écoresponsables dans l'administration publique.

### Action 1

#### Renforcer les pratiques de gestion écoresponsables dans les opérations courantes

| Indicateur 1.1              | Pourcentage de diminution de consommation de papier   |
|-----------------------------|---|
| <b>Cibles</b>               | Diminuer de 20 %  |
| <b>Résultats 2022-2023</b>  | Consommation de papier de 303 701 feuilles, réduction de 62 % comparativement à 2016-2017.                    |
| <b>Atteinte de la cible</b> | Atteint   |
| Indicateur 1.2              | Augmentation de la proportion des acquisitions écoresponsables  |
| <b>Cibles</b>               | Proportion à 60 %   |
| <b>Résultats 2022-2023</b>  | Ratio d'achats écoresponsables à 76,8 % en 2022-2023 comparativement à 52,8 % pour 2016-2017.                 |
| <b>Atteinte de la cible</b> | Atteint   |
| Indicateur 1.3              | Pourcentage de diminution des émissions de gaz à effet de serre (GES) de la Commission                        |
| <b>Cibles</b>               | Diminuer de 20 %  |
| <b>Résultats 2022-2023</b>  | Production totale de 16 tonnes de GES pour l'année 2022-2023. Diminution de 36 % comparativement à 2016-2017. |
| <b>Atteinte de la cible</b> | Atteint   |

**Objectif gouvernemental**

1.4 Poursuivre le développement des connaissances et des compétences en matière de développement durable dans l'administration publique.

## Action 2 Informer le personnel de la Commission sur le développement durable

| Indicateur 2.1       | Proportion de capsules d'information publiées      |
|----------------------|--|
| Cibles               | Augmentation de 100%                               |
| Résultats 2022-2023  | Publication de quatre capsules de sensibilisation. |
| Atteinte de la cible | Atteint  |

**Objectif gouvernemental**

1.5 Renforcer l'accès et la participation à la vie culturelle en tant que levier de développement social, économique et territorial.

## Action 3 Publier des capsules, à l'intention du personnel, mettant en évidence l'agrotourisme

| Indicateur 3.1       | Nombre de capsules d'information publiées     |
|----------------------|---|
| Cibles               | Publier deux capsules d'information           |
| Résultats 2022-2023  | Publication de quatre capsules d'information. |
| Atteinte de la cible | Atteint                                       |

## 4.3 DIVULGATION D'ACTES RÉPRÉHENSIBLES À L'ÉGARD D'ORGANISMES PUBLICS

Les organisations assujetties à l'article 25 de la *Loi facilitant la divulgation d'actes répréhensibles à l'égard des organismes publics* doivent compiler le nombre de divulgations ou de communications au cours de l'exercice 2022-2023.

### Divulgation d'actes répréhensibles à l'égard des organismes publics

| Divulgation d'actes répréhensibles à l'égard des organismes publics (article 25)   | Nombre de divulgations | Nombre de motifs | Motifs fondés |
|--|------------------------|------------------|---------------|
| Le nombre de divulgations reçues par le responsable du suivi des divulgations <sup>1</sup>   | Aucune                 |                  |               |
| Le nombre de motifs allégués dans les divulgations reçues (point 1) <sup>2</sup>   |                        |                  |               |
| Le nombre de motifs auxquels il a été mis fin en application du paragraphe 3 de l'article 22   |                        |                  |               |
| Motifs vérifiés par le responsable du suivi des divulgations : Parmi les motifs allégués dans les divulgations reçues (point 2), excluant ceux auxquels il a été mis fin (point 3), identifiez à quelle catégorie d'actes répréhensibles ils se rapportent |                        |                  |               |
| Une contravention à une loi du Québec, à une loi fédérale applicable au Québec ou à un règlement pris en application d'une telle loi   | Aucune                 |                  |               |
| Un manquement grave aux normes d'éthique et de déontologie   |                        |                  |               |
| Un usage abusif des fonds ou des biens d'un organisme public, y compris de ceux qu'il gère ou détient pour autrui  |                        |                  |               |
| Un cas grave de mauvaise gestion au sein d'un organisme public, y compris un abus d'autorité   |                        |                  |               |
| Le fait, par un acte ou une omission, de porter gravement atteinte ou de risquer de porter gravement atteinte à la santé ou à la sécurité d'une personne ou à l'environnement  |                        |                  |               |
| Le fait d'ordonner ou de conseiller à une personne de commettre un acte répréhensible identifié précédemment   |                        |                  |               |
| Le nombre total de motifs qui ont fait l'objet d'une vérification par le responsable du suivi des divulgations   |                        |                  |               |
| Parmi les motifs vérifiés par le responsable du suivi (point 4), le nombre total de motifs qui se sont avérés fondés   |                        |                  |               |
| Parmi les divulgations reçues (point 1), le nombre total de divulgations qui se sont avérées fondées, c'est-à-dire comportant au moins un motif jugé fondé   |                        |                  |               |
| Le nombre de communications de renseignements effectuées en application du premier alinéa de l'article 23 <sup>3</sup>   |                        |                  |               |

<sup>1</sup> Le nombre de divulgations correspond au nombre de divulgateurs.

<sup>2</sup> Une divulgation peut comporter plusieurs motifs. Par exemple, un divulgateur peut invoquer dans sa divulgation que son gestionnaire a utilisé les biens de l'État à des fins personnelles et qu'il a contrevenu à une loi du Québec en octroyant un contrat sans appel d'offres.

<sup>3</sup> Le transfert de renseignements au Commissaire à la lutte contre la corruption ou à tout organisme chargé de prévenir, de détecter ou de réprimer le crime ou les infractions aux lois, dont un corps de police et un ordre professionnel, entraînant ou non la fin de la prise en charge de la divulgation par le responsable du suivi, est répertorié à ce point.

## 4.4 ACCÈS À L'ÉGALITÉ EN EMPLOI<sup>3</sup>

### Données globales

Effectif régulier au 31 mars 2023 : 74

### Nombre total des personnes embauchées, selon le statut d'emploi, au cours de la période 2022-2023

| Régulier | Occasionnel | Étudiant | Stagiaire |
|----------|-------------|----------|-----------|
| 3        | 14          | 8        | 1         |

### Membres des minorités visibles et ethniques (MVE), anglophones, Autochtones et personnes handicapées

#### Embauche des membres de groupes cibles en 2022-2023

| Statut d'emploi | Nombre total de personnes embauchées 2022-2023 | Nombre de membres des minorités visibles et ethniques embauchés | Nombre d'anglophones embauchés | Nombre d'Autochtones embauchés | Nombre de personnes handicapées embauchées | Nombre de personnes embauchées membres d'au moins un groupe cible | Taux d'embauche des membres d'au moins un groupe cible par statut d'emploi (%) |
|-----------------|--|---|--------------------------------|--------------------------------|--|---|--|
| Régulier        | 3  | 2   | —                              | —                              | —  | 2   | 66,7   |
| Occasionnel     | 14   | 4   | —                              | —                              | —  | 4   | 28,6   |
| Étudiant        | 8  | 4   | —                              | —                              | —  | 4   | 50,0   |
| Stagiaire       | 1  | —   | —                              | —                              | —  | —   | 0,0  |

#### Évolution du taux d'embauche global des membres des groupes cibles par statut d'emploi

| Statut d'emploi | 2020-2021  | 2021-2022  | 2022-2023  |
|-----------------|------------|------------|------------|
| Régulier (%)    | 1 (10,0 %) | 1 (50,0 %) | 2 (66,7 %) |
| Occasionnel (%) | 4 (40,0 %) | 2 (16,7 %) | 4 (28,6 %) |
| Étudiant (%)    | —          | 6 (42,9 %) | 4 (50,0 %) |
| Stagiaire (%)   | —          | —          | —          |

#### Rappel de l'objectif d'embauche

Atteindre un taux d'embauche annuel de 25 % des employés réguliers, occasionnels, étudiants et stagiaires étant des membres des MVE, des anglophones, des Autochtones ou des personnes handicapées afin de hausser la présence de ces groupes dans la fonction publique.

<sup>3</sup> Données préliminaires, mouvements cumulatifs à la paie 26 de 2022-2023, hormis celles de la Commission des normes, de l'équité, de la santé et de la sécurité du travail (CNESST) avant 2022-2023.

### Évolution de la présence des membres des groupes cibles (à l'exclusion des membres des MVE) au sein de l'effectif régulier – résultats comparatifs au 31 mars de chaque année

| Groupe cible          | Nombre au 31 mars 2021 | Taux de présence dans l'effectif régulier au 31 mars 2021 (%) | Nombre au 31 mars 2022 <sup>4</sup> | Taux de présence dans l'effectif régulier au 31 mars 2022 (%) | Nombre au 31 mars 2023 | Taux de présence dans l'effectif régulier au 31 mars 2023 (%) |
|-----------------------|------------------------|---|-------------------------------------|---|------------------------|---|
| Anglophones           | —                      | —   | —                                   | —   | —                      | —   |
| Autochtones           | —                      | —   | 1                                   | 1,4   | 1                      | 1,4   |
| Personnes handicapées | 3                      | 4   | 1                                   | 1,4   | 1                      | 1,4   |

#### Rappel de la cible de représentativité

Pour les personnes handicapées, atteindre la cible ministérielle de 2 % de l'effectif régulier.

Pour le tableau suivant, les données excluent les titulaires d'emplois supérieurs.

### Évolution de la présence des membres des MVE au sein de l'effectif régulier et occasionnel – résultats comparatifs au 31 mars de chaque année

| Groupe cible par regroupement de régions | Nombre au 31 mars 2021 | Taux de présence dans l'effectif régulier et occasionnel au 31 mars 2021 (%) | Nombre au 31 mars 2022 | Taux de présence dans l'effectif régulier et occasionnel au 31 mars 2022 (%) | Nombre au 31 mars 2023 | Taux de présence dans l'effectif régulier et occasionnel au 31 mars 2023 (%) |
|--|------------------------|--|------------------------|--|------------------------|--|
| MVE Outaouais/Montérégie                 | 8                      | 20,5   | 10                     | 23,3   | 9                      | 23,08  |
| MVE Capitale-Nationale                   | 3                      | 7,3  | 3                      | 7,5  | 6                      | 13,33  |

#### Rappel des cibles de représentativité

Pour les membres des MVE, atteindre, au sein de l'effectif régulier et occasionnel, les cibles régionales suivantes :

- Outaouais/Montérégie : 17 %
- Capitale-Nationale : 12 %

### Présence des membres des MVE au sein de l'effectif régulier et occasionnel – résultat pour le personnel d'encadrement au 31 mars 2023

| Groupe cible                    | Personnel d'encadrement (nombre) | Personnel d'encadrement (%) |
|---------------------------------|----------------------------------|-----------------------------|
| Minorités visibles et ethniques | —                                | —                           |

#### Rappel de la cible de représentativité

Pour les membres des MVE, atteindre, au sein de l'effectif régulier et occasionnel, la cible de représentativité de 6 % pour l'ensemble du personnel d'encadrement.

## Femmes

## Taux d'embauche des femmes en 2022-2023 par statut d'emploi

|                                      | Régulier | Occasionnel | Étudiant | Stagiaire | Total |
|--------------------------------------|----------|-------------|----------|-----------|-------|
| Nombre total de personnes embauchées | 3        | 14          | 8        | 1         | 26    |
| Nombre de femmes embauchées          | 1        | 8           | 5        | 0         | 14    |
| Taux d'embauche des femmes (%)       | 33,3     | 57,1        | 62,5     | 0,0       | 53,8  |

Pour le tableau suivant, il est à noter que le personnel professionnel inclut les avocats.

## Taux de présence des femmes dans l'effectif régulier au 31 mars 2023

| Groupe cible                            | Personnel d'encadrement | Personnel professionnel | Personnel technicien | Personnel de bureau | Agentes et agents de la paix | Personnel ouvrier | Total |
|---|-------------------------|-------------------------|----------------------|---------------------|------------------------------|-------------------|-------|
| Effectif total (hommes et femmes)       | 2                       | 38                      | 21                   | 11                  | —                            | —                 | 72    |
| Femmes                                  | 2                       | 23                      | 16                   | 11                  | —                            | —                 | 52    |
| Taux de représentativité des femmes (%) | 100                     | 60,5                    | 76,2                 | 100                 | —                            | —                 | 72,2  |

## Programme de développement de l'employabilité à l'intention des personnes handicapées (PDEIPH)

## Nombre de dossiers soumis en lien avec le PDEIPH

| Automne 2020 (cohorte 2021) | Automne 2021 (cohorte 2022) | Automne 2022 (cohorte 2023) |
|-----------------------------|-----------------------------|-----------------------------|
| 0                           | 0                           | 0                           |

Nombre de nouveaux participants et participantes, au PDEIPH, accueilli du 1<sup>er</sup> avril au 31 mars

| 2020-2021 | 2021-2022 | 2022-2023 |
|-----------|-----------|-----------|
| 0         | 0         | 0         |

Autres mesures ou actions favorisant l'embauche, l'intégration et le maintien en emploi pour l'un des groupes cibles<sup>5</sup>

## Autres mesures ou actions en 2022-2023 (activités de formation des gestionnaires, activités de sensibilisation, etc.)

| Mesure ou action  | Groupe cible                                   | Nombre de personnes visées |
|---|--|----------------------------|
| Un nouveau plan d'action 2021-2025 visant à favoriser l'intégration des personnes handicapées a été approuvé et adopté par les hautes instances de la Commission. De plus, des actions prévues au plan sont réalisées en continu afin de faciliter l'intégration des personnes handicapées à la Commission. | Personnes ayant des limitations fonctionnelles | 1                          |

<sup>5</sup> Les groupes cibles sont les suivants : membres des minorités visibles et ethniques, personnes handicapées, autochtones et anglophones.

## 4.5 CODE D'ÉTHIQUE ET DE DÉONTOLOGIE DES MEMBRES DE LA COMMISSION

### PRÉAMBULE

ATTENDU QUE les articles 34 et 43 du Règlement sur l'éthique et la déontologie des administrateurs publics (Décret 824-98, du 17 juin 1998) prévoient que chaque organisme du gouvernement doit se doter d'un code d'éthique et de déontologie dans le respect des normes édictées par ce règlement;

ATTENDU QUE la Commission de protection du territoire agricole du Québec est un organisme du gouvernement selon l'article 2 de ce règlement;

Le président de la Commission de protection du territoire agricole du Québec édicte le présent Code d'éthique et de déontologie qui régit les membres de son organisme, après consultation et approbation des membres de la Commission.

Tout manquement à une de ces dispositions constitue une dérogation et peut entraîner l'imposition d'une sanction en vertu du *Règlement sur l'éthique et la déontologie des administrateurs publics*.

### SECTION I — DISPOSITIONS GÉNÉRALES

#### Article 1

La Commission de protection du territoire agricole du Québec (ci-après appelée « la Commission »), a pour mission de garantir pour les générations futures, un territoire propice à l'exercice et au développement des activités agricoles. Elle administre la *Loi sur la protection du territoire et des activités agricoles* (L.R.Q., c. P-41.1) qui a pour objet d'assurer la pérennité d'une base territoriale pour la pratique de l'agriculture et de favoriser, dans une perspective de développement durable, la protection et le développement des activités et des entreprises agricoles dans les zones agricoles. Elle applique en outre la *Loi sur l'acquisition de terres agricoles par des non-résidents* (L.R.Q., c. A-4.1).

Elle doit donc non seulement assurer la protection du territoire agricole, mais contribuer à inculquer cet objectif dans le milieu, principalement auprès des instances municipales responsables de l'aménagement de leur territoire.

Pour ce faire, dans le cadre de l'administration de la justice administrative, elle doit :

- favoriser une synergie entre tous les intervenants en matière de zonage agricole;
- offrir des services publics de qualité, avec un souci constant d'efficacité et d'efficience;
- en privilégiant les valeurs suivantes :
  - l'équité et la transparence dans son processus décisionnel;
  - l'impartialité et l'indépendance qui permet de garantir aux citoyens un traitement équitable, à l'abri des pressions externes;
  - la cohérence et la clarté des décisions et des prises de position de l'organisme, de façon à favoriser une planification rationnelle des activités en zone agricole par les citoyens, par les corps publics et par les entreprises;
  - la loyauté et la rigueur, afin de renforcer la cohérence et de promouvoir une vision qui favorise l'adhésion du personnel et de tous les interlocuteurs;
  - l'ouverture à l'évolution de l'environnement social et économique et une préoccupation constante d'aider les instances pour susciter leur engagement dans l'accomplissement de sa mission.

#### Article 2

Le présent code vise donc à assurer une grande qualité de la justice administrative par l'adhésion des membres de la Commission à des normes élevées d'intégrité, de dignité, d'honneur et de conscience professionnelle.

## SECTION II — RÈGLES D'ÉTHIQUE ET DE DÉONTOLOGIE

### Article 3

La spécialisation, la multidisciplinarité, la collégialité et l'accessibilité sont des attributs intimement liés à la mission de la Commission. Dans l'exercice de ses fonctions, le membre doit avoir en tout temps une conduite qui traduit l'adhésion à ces préalables.

Le membre assure une collaboration constante à ses collègues, compte tenu de l'expertise et la compétence spécifique de chacun.

### Article 4

Afin de promouvoir la qualité de la justice administrative, le membre doit avoir un intérêt marqué pour la vocation de la Commission, notamment, à cette fin, il favorise le développement de sa compétence par l'échange de ses connaissances et sa participation à toute mesure de formation permanente.

### Article 5

Le membre est tenu, dans l'exercice de ses fonctions, de respecter les principes d'éthique et les règles de déontologie prévus par la loi et le *Règlement sur l'éthique et la déontologie des administrateurs publics* (décret 824-98 du 17 juin 1998) ainsi que ceux établis dans le présent code qui lui est applicable. En cas de divergence, les principes et les règles les plus exigeants s'appliquent.

Il doit, en cas de doute, agir selon l'esprit de ces principes et de ces règles. Il doit de plus, organiser ses affaires personnelles de telle sorte qu'elles ne puissent nuire à l'exercice de ses fonctions.

Le membre qui, à la demande d'un organisme ou d'une entreprise du gouvernement, exerce des fonctions d'administrateur dans un autre organisme ou entreprise, ou en est membre, est tenu aux mêmes obligations.

### Article 6

Le membre est nommé pour contribuer, dans le cadre de son mandat, à la réalisation de la mission de l'État et, le cas échéant, à la bonne administration de ses biens.

Sa contribution doit être faite, dans le respect du droit, avec honnêteté, loyauté, prudence, diligence, efficacité, assiduité et équité.

Il rend les décisions que requiert l'exercice de la compétence que lui a confiée le législateur.

En remplissant son rôle, le membre contribue à rendre la justice administrative plus humaine et accessible, notamment par sa disponibilité et par la considération accordée aux personnes qui se présentent devant lui.

### Article 7

Le membre dispose des demandes, enquêtes, avis, contestations, orientations préliminaires et révisions qui lui sont assignés par le président.

### Article 8

Dans l'accomplissement de ses fonctions, le membre est soumis aux directives administratives du président.

### Article 9

Le membre est tenu à la discrétion sur ce dont il a connaissance dans l'exercice ou à l'occasion de l'exercice de ses fonctions et est tenu, à tout moment, de respecter le caractère confidentiel de l'information ainsi reçue.

Le membre ne peut utiliser à son profit ou au profit de tiers l'information obtenue dans l'exercice ou à l'occasion de l'exercice de ses fonctions.

Cette obligation n'a pas pour effet d'empêcher un membre de consulter un groupe d'intérêts particuliers.

Le membre est garant de la bonne réputation de la Commission.

À cette fin, il fait preuve de réserve en tout temps. Notamment, il s'abstient de toute déclaration incompatible avec la mission de la Commission et renonce à toute activité inconciliable avec l'exercice de ses fonctions.

### Article 10

Le membre doit, dans l'exercice de ses fonctions, prendre ses décisions indépendamment de toute considération politique partisane.

## Article 11

Le membre doit faire preuve de réserve dans la manifestation publique de ses opinions politiques.

## Article 12

Avec les tiers, le membre s'abstient de toute intervention ou de tout commentaire relativement à toute affaire passée, présente ou future qui relève de la juridiction de la Commission, de nature à faire naître des doutes sur son intégrité ou sur celle de ses collègues.

Lorsqu'il participe à un colloque, à une séance d'information ou à un atelier, ou lorsqu'il prononce une conférence, l'intervention du membre se résume à l'interprétation de la loi, aux orientations de la Commission ou à des thèmes reliés à sa mission première, en évitant de s'ingérer dans les cas particuliers.

L'obligation de réserve prévue au présent article n'a pas pour effet d'empêcher un membre dans l'exercice de ses fonctions de disposer de quelque affaire en s'exprimant sur des orientations de la Commission, sur des décisions rendues et sur la loi qu'il administre.

## Article 13

Le membre à temps plein doit exercer ses fonctions de façon exclusive sauf si l'autorité qui l'a nommé le nomme ou le désigne aussi à d'autres fonctions. Il peut toutefois, avec le consentement du président, exercer des activités didactiques pour lesquelles il peut être rémunéré et des activités non rémunérées dans des organismes sans but lucratif.

Le président peut pareillement être autorisé par le secrétaire général du Conseil exécutif.

## Article 14

Le membre ne peut, directement ou indirectement, accorder, solliciter ou accepter une faveur ou un avantage indu pour lui-même ou pour un tiers.

## Article 15

Le membre ne peut exercer une fonction, poursuivre une activité ou se placer dans une situation incompatible avec l'exercice de ses fonctions. Il doit donc éviter les conflits entre son intérêt personnel et les responsabilités qu'il doit assumer.

Les situations de conflit d'intérêts peuvent être reliées à l'argent, aux liens du sang, à l'information, à l'influence ou au pouvoir.

Chaque cas d'espèce doit être dénoncé au président qui en disposera.

## Article 16

Le membre doit, sous peine de révocation, dénoncer au président tout intérêt qu'il a dans une entreprise, une association ou un organisme susceptible de le placer dans une situation de conflit d'intérêts et s'abstenir de participer à toute délibération et à toute décision portant sur l'entreprise, l'association ou l'organisme dans lequel il a un intérêt.

Toutefois, il ne peut encourir une telle révocation si l'intérêt lui échoit par succession ou donation, pourvu qu'il y renonce, le dénonce ou en dispose avec diligence.

Le présent article n'a toutefois pas pour effet d'empêcher un membre de se prononcer sur des mesures d'applications générales reliées aux conditions de travail au sein de la Commission par lesquelles il serait ainsi visé.

## Article 17

Dans l'exercice de ses fonctions, le membre agit et paraît agir de façon impartiale. Il doit se récuser devant toute situation susceptible de jeter le doute sur son impartialité ou de constituer un cas d'appréhension raisonnable de partialité pouvant résulter, notamment :

1. de relations personnelles, familiales, sociales, de travail ou d'affaires avec l'une des parties;
2. de déclarations publiques ou de prises de position préalables se rapportant directement au dossier sauf dans le cadre de décisions antérieures dans des affaires dont il était saisi comme membre;
3. de manifestation d'hostilité ou de favoritisme à l'égard d'une des parties;
4. d'une demande dont le résultat peut influencer sur la valeur d'un immeuble qu'il possède ou qu'il projette acquérir.

### **Article 18**

Le membre ne doit pas confondre les biens de la Commission avec les siens et ne peut les utiliser à son profit ou profit de tiers. Il en va de même des services mis à sa disposition par la Commission.

### **Article 19**

L'administrateur public doit, dans la prise de ses décisions, éviter de se laisser influencer par des offres d'emploi.

### **Article 20**

Le membre évite en tout temps de se laisser influencer par la critique ou la crainte de celle-ci, quelle qu'en soit la forme.

### **Article 21**

Le membre qui a cessé d'exercer ses fonctions doit se comporter de façon à ne pas tirer d'avantages indus de ses fonctions antérieures au service de la Commission.

### **Article 22**

Le membre qui a cessé d'exercer ses fonctions ne doit pas divulguer d'information confidentielle qu'il a obtenue ni donner à quiconque des conseils fondés sur de l'information non disponible au public concernant la Commission.

Il lui est interdit, dans l'année qui suit la fin de ses fonctions, d'agir au nom et pour le compte d'autrui relativement à une procédure, une négociation ou à une autre opération à laquelle la Commission est partie et sur laquelle il détient de l'information non disponible au public.

Le membre ne peut traiter dans les circonstances prévues à l'alinéa précédent avec un autre membre qui est visé dans l'année où celui-ci a quitté ses fonctions.

En tout temps, le membre doit assurer l'impartialité et l'indépendance inhérentes à l'exercice de ses fonctions à l'égard d'anciens membres ou employés de la Commission qui agiraient pour eux-mêmes ou au nom et pour le compte d'autrui.

### **Article 23**

Le membre ne peut accepter aucun cadeau, marque d'hospitalité ou autre avantage que ceux d'usage et d'une valeur modeste.

### **Article 24**

Le membre défend l'indépendance de la fonction et doit demeurer à l'abri de toute influence extérieure qui ne respecte pas ce principe fondamental.

### **Article 25**

Le membre assure, lors de rencontres, le bon ordre en ayant une attitude ferme, mais courtoise et respectueuse, envers toutes les personnes présentes. La rencontre doit être menée simplement, sans formalisme inutile, de façon à rendre la Commission le plus accessible aux citoyens.

### **Article 26**

Le membre veille à ce que chacune des personnes intéressées ait la faculté de faire valoir pleinement ses observations, sous réserve des règles de droit applicables.

### **Article 27**

Le membre désigné à une instance doit rendre avec diligence toute décision afférente à cette instance.

### **Article 28**

Toute décision doit être rendue en termes clairs et concis. Elle doit être motivée en tenant compte des critères de la loi et des orientations générales de la Commission. Les termes doivent être clairs, précis et facilement accessibles au citoyen.

### SECTION III — DISPOSITIONS FINALES

#### Article 29

Le président de la Commission doit s'assurer du respect par les membres des principes d'éthique et des règles de déontologie.

#### Article 30

Le présent Code entre en vigueur le 11 juin 1999 et remplace tout autre code antérieur. Il est disponible à l'adresse suivante : <http://www.cptaq.gouv.qc.ca> dans l'onglet « La Commission ».

Lors de l'exercice 2022-2023, la Commission n'a reçu aucune plainte concernant un de ses membres pour des manquements au *Code d'éthique et de déontologie des membres de la Commission de protection du territoire agricole*.

## 4.6 ACCÈS AUX DOCUMENTS ET PROTECTION DES RENSEIGNEMENTS PERSONNELS

Nombre total de demandes reçues : 297

### Comparatif des années antérieures

| Période   | Demandes reçues |
|-----------|-----------------|
| 2019-2020 | 79              |
| 2020-2021 | 152             |
| 2021-2022 | 245             |
| 2022-2023 | 297             |

### Nombre de demandes traitées, en fonction de leur nature et des délais

| Délai de traitement               | Demandes d'accès à des documents administratifs | Demandes d'accès à des renseignements personnels | Rectifications (Désistements) |
|-----------------------------------|---|--|-------------------------------|
| 0 à 20 jours                      | 153   | 0  | 2                             |
| 21 à 30 jours                     | 109   | 0  | 1                             |
| 31 jours et plus (le cas échéant) | 32  | 0  | 0                             |
| <b>Total</b>                      | <b>294</b>                                      | <b>0</b>   | <b>3</b>                      |

### Nombre de demandes traitées, en fonction de leur nature et des décisions rendues

| Décision rendue        | Demandes d'accès à des documents administratifs | Demandes d'accès à des renseignements personnels | Rectifications | Dispositions de la Loi invoquées ↓       |
|------------------------|---|--|----------------|--|
| Acceptée (entièrement) | 101   | 0  | 0              | s. o.                                    |
| Partiellement acceptée | 74  | 0  | 0              | 28, 53, 54                               |
| Refusée (entièrement)  | 76  | 0  | 0              | 15, 28                                   |
| Autres <sup>6</sup>    | 43  | 0  | 3              | 1, 9, 42, 48, art. 9 Charte, désistement |

### Mesures d'accommodement et avis de révision

Nombre total de demandes d'accès ayant fait l'objet de mesures d'accommodement raisonnable : 0

Nombre d'avis de révision reçus de la Commission d'accès à l'information : 1

6 Toutes décisions pour lesquelles il n'y a aucune communication en vertu des articles 1, 9, 42, 48 de la *Loi d'accès* ou d'un désistement.

## 4.7 EMPLOI ET QUALITÉ DE LA LANGUE FRANÇAISE DANS L'ADMINISTRATION

### Comité permanent et mandataire

| Questions   | Réponse    |
|---|------------|
| Avez-vous un ou une mandataire ?  | Oui        |
| Combien d'employées et d'employés votre organisation compte-t-elle ?  | 50 ou plus |
| Avez-vous un comité permanent ?   | Oui        |
| Si oui, y a-t-il eu des rencontres des membres du comité permanent au cours de l'exercice ?<br>Si oui, donnez le nombre de ces rencontres :   | Non        |
| Au cours de l'exercice, avez-vous pris des mesures pour faire connaître à votre personnel le ou la mandataire et, le cas échéant, les membres du comité permanent de votre organisation ?<br>Si oui, expliquez lesquelles : | Non        |

### Statut de la politique linguistique institutionnelle

| Questions   | Réponse      |
|---|--------------|
| Depuis mars 2011, avez-vous adopté une politique linguistique institutionnelle, qui a été approuvée par la plus haute autorité de votre organisation, et ce, après avoir reçu l'avis de l'Office québécois de la langue française, ou adopté celle d'une organisation ? | Oui          |
| Si oui, donnez la date à laquelle elle a été adoptée :  | 11 juin 2012 |
| Depuis son adoption, cette politique linguistique institutionnelle a-t-elle été révisée ?   | Oui          |
| Si oui, donnez la date à laquelle les modifications ont été officiellement approuvées par la plus haute autorité de votre organisation, et ce, après avoir reçu l'avis de l'Office québécois de la langue française :   | 16 juin 2017 |

### Mise en œuvre de la politique linguistique institutionnelle

| Questions  | Réponse   |
|--|---|
| Au cours de l'exercice, avez-vous tenu des activités pour faire connaître votre politique linguistique institutionnelle et pour former votre personnel quant à son application ? | Oui   |
| Si oui, expliquez lesquelles :   | Publication de deux capsules sur l'application de la politique dans son intranet. |
| Sinon, durant le prochain exercice, quelles activités prévoyez-vous de tenir pour la faire connaître et pour former votre personnel quant à son application ?                    |   |

## 4.8 POLITIQUE DE FINANCEMENT DES SERVICES PUBLICS

Les divers tarifs exigibles pour les produits et services de la Commission sont établis par règlement (*Règlement sur le tarif des droits, honoraires et frais édicté en vertu de la LPTAA et Règlement sur le tarif des droits, honoraires et frais édicté en vertu de la LATANR*). Les droits et les frais prévus sont indexés au 1<sup>er</sup> janvier de chaque année selon le taux d'augmentation de l'indice général des prix à la consommation pour le Canada, déterminé par Statistique Canada pour la période de 12 mois se terminant le 30 septembre de l'année précédente.

| Description  | Revenus au 31 mars 2022<br>(000 \$) | Revenus au 31 mars 2023<br>(000 \$) |
|--|-------------------------------------|-------------------------------------|
| <b>Loi sur la protection du territoire et des activités agricoles</b>  |                                     |                                     |
| Production d'une demande d'autorisation (zone agricole)                | 452,8                               | 484,8                               |
| Production d'une déclaration (art. 32 ou 32.1) – Acte déclaratoire     | 160,0                               | 163,1                               |
| Délivrance d'un permis d'enlèvement de sol arable ou de gazon          | 7,4                                 | 15,3                                |
| Délivrance d'une attestation (art. 15 ou 105.1) – LPTAA                | 29,8                                | 24,0                                |
| <b>Loi sur l'acquisition de terres agricoles par des non-résidents</b> |                                     |                                     |
| Production d'une demande (étude de dossier)                            | 12,2                                | 12,7                                |
| Délivrance d'une attestation de résidence                              | –                                   | –                                   |
| <b>Total partiel</b>   | <b>662,2</b>                        | <b>699,9</b>                        |
| <b>Autres</b>  |                                     |                                     |
| Photocopies de documents   | 2,1                                 | 1,2                                 |
| Copies de plans de zones agricoles                                     | –                                   | –                                   |
| Disposition de surplus   | –                                   | 0,2                                 |
| Frais pour chèque sans provision                                       | 0,3                                 | 0,2                                 |
| <b>Total</b>   | <b>664,6</b>                        | <b>701,5</b>                        |

## Coût des biens et des services non tarifés (coût de revient)

Conformément à la Politique sur le financement des services publics, la Commission a procédé à une mise à jour de l'inventaire de ses produits et services et des coûts qui y sont associés.

En considérant 2016-2017 comme année de référence, chaque produit et service a été décomposé de manière que soient déterminés les sous-produits qu'il comporte et les activités qu'il implique.

Par la suite, les ressources nécessaires pour la réalisation de chacune des activités ont été définies et quantifiées. Finalement, le total du budget de dépenses a été réparti en fonction du volume pour chaque produit ou service afin que le coût unitaire en soit établi.

| Produits et services  | Coût unitaire (\$) |
|---|--------------------|
| Décision pour une demande d'autorisation  | 1 581              |
| Décision pour une demande en vertu de la LATANR   | 2 901              |
| Décision pour une demande d'inclusion ou d'exclusion  | 3 426              |
| En plus du coût unitaire, une ou plusieurs sous-catégories peuvent s'additionner si la demande comprend : |                    |
| ➤ une rencontre publique dans le cadre de son traitement  | 905                |
| ➤ une demande de remise de la rencontre publique  | 230                |
| ➤ un avis de modification dans le cadre de son traitement   | 567                |
| ➤ une rectification après la décision   | 2 023              |
| ➤ une révision après la décision  | 1 253              |
| ➤ une ou des conditions nécessitant un suivi après la décision  | 471                |
| ➤ la délivrance d'un permis d'enlèvement de sol arable ou de gazon  | 386                |
| Décision pour une demande en vertu de l'article 59 de la LPTAA  | 56 287             |
| Délivrance d'une attestation (art. 15 de la LPTAA)  | 473                |
| Délivrance d'une attestation (art. 105.1 de la LPTAA)   | 329                |
| Traitement d'une déclaration  | 883                |
| Vérification de droits acquis   | 303                |
| Enquête et processus judiciaire   | 1 984              |
| Traitement d'une dénonciation   | 1 750              |
| Contestation devant le TAQ  | 6 550              |
| Certificat d'une copie de document  | 310                |
| Copie d'un plan de la zone agricole   | 198                |
| Copie électronique d'un dossier   | 313                |





Chapitre 5  
ACTIVITÉS DE  
LA COMMISSION



## 5.1 APPLICATION DE LA LPTAA ET DE LA LATANR

La LPTAA et la LATANR s'appliquent au territoire agricole. Par ailleurs, la Commission peut modifier la superficie de la zone agricole par l'effet des décisions qu'elle prononce sur les demandes d'exclusion ou d'inclusion en application de la LPTAA. Celle-ci prévoit que le gouvernement peut également, après avoir pris avis de la Commission, inclure ou exclure des lots de la zone agricole.

Lorsqu'elle rend une décision à l'égard d'une demande d'autorisation ou d'exclusion, la Commission se base sur les critères de la LPTAA ou de la LATANR. L'appréciation d'une demande se fait notamment en fonction des besoins exprimés, des espaces appropriés disponibles hors de la zone agricole et des effets qu'aurait une autorisation sur la pérennité du territoire et des activités agricoles.

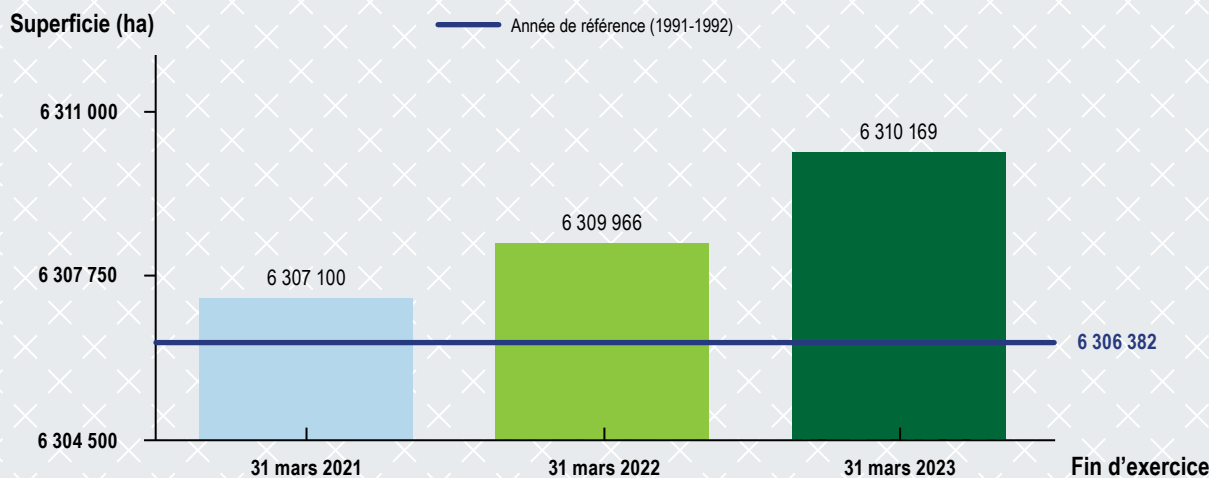
La Commission prend aussi en considération le contexte des particularités régionales en situant la demande dans son environnement spécifique. Cette prise en compte est particulièrement importante dans les dossiers qui visent à réaliser des projets structurants pour lesquels il y a un enjeu de vitalité et de développement à l'échelle locale ou régionale. Les particularités régionales peuvent être évoquées par le demandeur et tous les acteurs du milieu. Étant donné leur connaissance fine du territoire et de ses dynamiques, les instances municipales et agricoles locales sont bien placées pour faire valoir les particularités régionales les plus pertinentes à l'analyse d'une demande.

### 5.1.1 Interventions à l'égard du périmètre de la zone agricole

#### a) Évolution de la superficie de la zone agricole ayant fait l'objet d'un avis au Bureau de la publicité des droits

Depuis la révision de la zone agricole effectuée de 1987 à 1992, la superficie totale de cette dernière a peu varié. L'un des facteurs expliquant cette stabilité est l'équilibre existant entre les superficies qui sont incluses à la zone agricole et celles qui en sont exclues.

Graphique 1 – Évolution de la superficie de la zone agricole



Pour les périodes 2020-2021 et 2021-2022, les données ont été révisées.

En tenant compte des inclusions et des exclusions autorisées<sup>7</sup>, suivant une décision de la Commission ou du gouvernement, et ayant fait l'objet d'un avis de la décision au Bureau de la publicité foncière, on constate que la superficie de la zone agricole a augmenté de 3 786 hectares (ha) depuis 1992. Pour l'exercice 2022-2023, l'augmentation est de 203 ha.

<sup>7</sup> L'annexe 6.1 présente les données au 31 mars 2023 par région administrative, par MRC et par territoire équivalent (TE).

## b) Évolution des décisions modifiant les limites de la zone agricole

Les demandes de modifications aux limites de la zone agricole représentent 3 % de toutes les décisions rendues (LPTAA et LATANR). L'effet sur la superficie de la zone agricole se mesure lors de l'inscription de l'avis de la décision d'inclusion ou d'exclusion au Bureau de la publicité foncière suivant une décision de la Commission ou du gouvernement.

Ainsi, une inclusion ou une exclusion autorisée dans l'année ne sera pas prise en compte pour le calcul de la superficie de la zone agricole tant qu'elle n'aura pas fait l'objet d'un tel avis. Par conséquent, les résultats présentés au tableau 1 ne peuvent pas être comparés à ceux illustrés au graphique 1 montrant l'évolution de la zone agricole.

**Tableau 1** – Évolution des décisions rendues par la Commission pour des modifications aux limites de la zone agricole

|                   | Nombre de décisions rendues | Taux d'autorisation (%) | Superficie visée (ha) | Superficie autorisée (ha) | Taux de superficies autorisées (%) |
|-------------------|-----------------------------|-------------------------|-----------------------|---------------------------|------------------------------------|
| <b>Inclusions</b> |                             |                         |                       |                           |                                    |
| 2020-2021         | 17                          | 94                      | 1 344                 | 1 322                     | 98                                 |
| 2021-2022         | 17                          | 82                      | 2 580                 | 2 448                     | 95                                 |
| 2022-2023         | 13                          | 92                      | 1 340                 | 1 231                     | 92                                 |
| <b>Exclusions</b> |                             |                         |                       |                           |                                    |
| 2020-2021         | 75                          | 48                      | 691                   | 235                       | 34                                 |
| 2021-2022         | 84                          | 37                      | 1 011                 | 463                       | 46                                 |
| 2022-2023         | 40                          | 38                      | 326                   | 45                        | 14                                 |

### Demandes d'inclusion à la zone agricole

Au cours des trois dernières années, les demandes d'inclusion ont été autorisées avec un taux moyen de superficies autorisées de plus de 95 %. Ces inclusions contribuent au développement et au dynamisme de la zone agricole et font en sorte que les activités agricoles bénéficient des protections prévues à la LPTAA.

Les deux plus importantes demandes d'inclusion autorisées sont celles des municipalités de Baie-Trinité et du Lac-Ashuapmushuan avec respectivement 553,6 et 232,0 ha.

### Demandes d'exclusion de la zone agricole

Les superficies visées par des demandes d'exclusion sont variables. Elles dépendent des projets soumis et des besoins exprimés. Les superficies autorisées reposent sur la démonstration faite et sur l'appréciation des critères applicables. Ceux-ci incluent la présence d'espaces appropriés disponibles hors de la zone agricole ou celle d'autres sites de nature à limiter les effets sur le territoire et les activités agricoles.

En 2022-2023, la Commission a rendu 40 décisions en matière d'exclusion. Les deux plus importantes superficies autorisées se situent sur les territoires des municipalités de Drummondville et de Saint-Eustache, soit respectivement 13,3 et 5,0 ha.

## 5.1.2 Résultat des interventions de la Commission dans la zone agricole

L'annexe 6.2 présente les résultats détaillés des décisions rendues par la Commission en 2022-2023 pour l'ensemble du Québec. Ils sont également présentés par CM, par Régions métropolitaines de recensement (RMR) et par Agglomérations de recensement (AR) dans ce rapport. Les résultats par MRC sont précisés dans une annexe statistique disponible sur le site Web de la Commission.

### a) Évolution des décisions rendues pour les demandes d'autorisation en vertu de la LPTAA<sup>8</sup> et de la LATANR

Le nombre de décisions rendues est calculé en fonction du nombre de volets liés à une demande. Un dossier compte plus d'un volet chaque fois qu'une même demande regroupe plusieurs utilisations dont il faut disposer distinctement.

Tous les volets sont indiqués à l'annexe 6.2, qui rassemble les données détaillées des décisions rendues en 2022-2023.

La Commission a rendu 1 782 décisions en 2022-2023. Cela représente une augmentation de 9 % comparativement au précédent exercice.

**Tableau 2 – Nombre de décisions rendues par la Commission selon la nature de la demande**

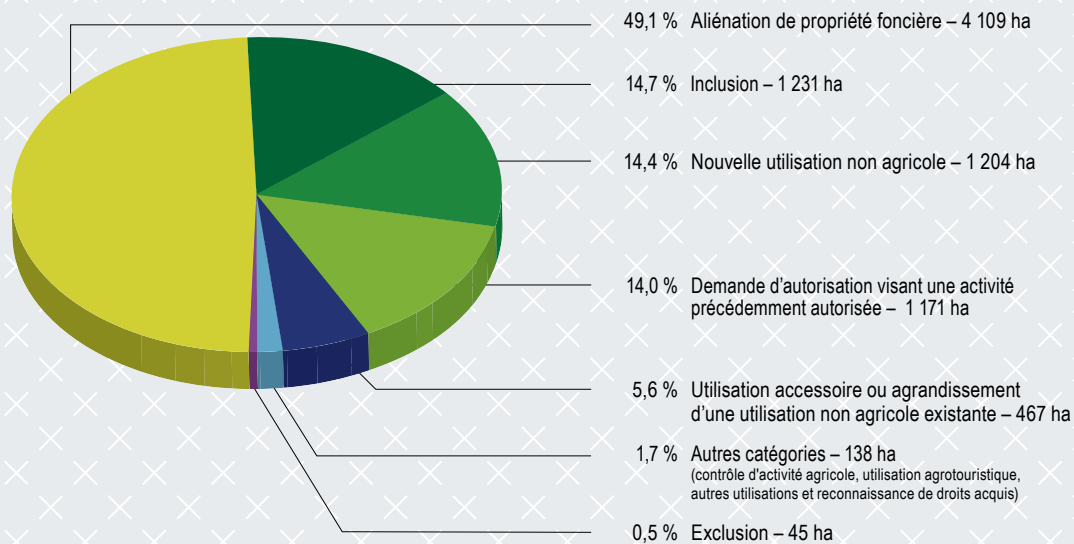
| Nature de la demande   | 2020-2021    | 2021-2022    | 2022-2023    |
|--|--------------|--------------|--------------|
| <b>LPTAA</b>   | <b>1 797</b> | <b>1 598</b> | <b>1 744</b> |
| Modification aux limites de la zone agricole (exclusions et inclusions)  | 92           | 101          | 53           |
| Nouvelle utilisation non agricole  | 387          | 424          | 433          |
| Utilisation accessoire ou agrandissement d'une utilisation non agricole existante  | 459          | 389          | 490          |
| Utilisation accessoire à une utilisation principale si cette dernière est située hors de la zone agricole                              | 28           | 21           | 20           |
| Aliénation de propriété foncière (comprend les morcellements de fermes situées en zone agricole)                                       | 545          | 425          | 479          |
| Contrôle d'activité agricole <sup>a</sup>  | 24           | 16           | 25           |
| Utilisation de nature agrotouristique  | 21           | 24           | 14           |
| Demande d'autorisation visant une activité précédemment autorisée (comprend principalement l'exploitation des ressources) <sup>b</sup> | 180          | 149          | 181          |
| Utilisation non agricole dans une superficie de droits acquis  | 59           | 44           | 48           |
| Reconnaissance de droits acquis  | 2            | 5            | 1            |
| <b>LATANR</b>  | <b>42</b>    | <b>38</b>    | <b>38</b>    |
| <b>Total</b>   | <b>1 839</b> | <b>1 636</b> | <b>1 782</b> |

a) Le contrôle d'activité agricole vise la coupe d'érables dans une érablière, l'enlèvement de sol arable et le prélèvement de gazon.

b) L'exploitation des ressources concerne le renouvellement pour une exploitation temporaire des sites de sablières, gravières, carrières et remblais.

Sur les 1 744 décisions rendues en vertu de la LPTAA, 1 248 ont été autorisées en tout ou en partie pour une superficie totale de 8 366 ha. Le graphique 2 illustre la répartition des superficies autorisées selon la nature des demandes.

8 Hormis les décisions rendues en vertu de l'article 59 de la LPTAA ainsi que les décisions d'exclusion et d'inclusion prises par décret par le gouvernement.

**Graphique 2 – Superficies autorisées (en hectares) en vertu de la LPTAA par type de demande**

Note : À l'exception des décisions rendues en vertu de l'article 59 de la LPTAA.

Toutes les autorisations accordées par la Commission n'ont pas pour résultat la conversion définitive d'un lot vers une nouvelle utilisation à des fins autres qu'agricoles. C'est notamment le cas de celles ayant trait :

- Au contrôle d'activité agricole;
- Au renouvellement d'une autorisation;
- À la reconnaissance de droits acquis;
- À une autorisation temporaire avec conditions de remise en agriculture;
- Au morcellement de fermes;
- À l'agrotourisme.

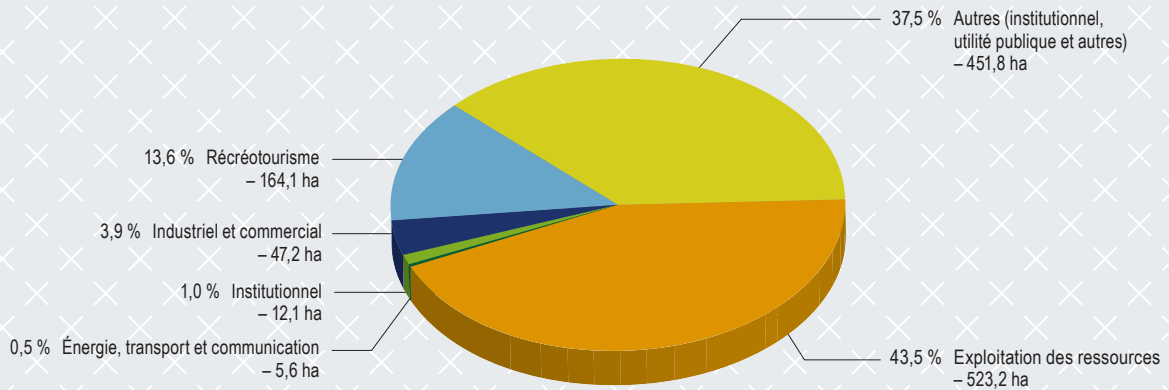
## b) Évolution des décisions rendues pour l'implantation de nouvelles utilisations

Les demandes faites à la Commission pour de nouvelles utilisations sont regroupées selon les catégories suivantes :

- Résidentiel;
- Industriel et commercial;
- Exploitation des ressources;
- Récréotourisme;
- Agrotourisme;
- Institutionnel;
- Utilité publique;
- Énergie, transport et communication;
- Autres.

Le graphique 3 illustre la répartition des superficies totales autorisées (1 204,1 ha) pour l'implantation de nouvelles utilisations.

**Graphique 3** – Superficies autorisées (en hectares) pour l'implantation de nouvelles utilisations en vertu de la LPTAA



Les résultats détaillés des décisions rendues par la Commission en 2022-2023 pour l'implantation de nouvelles utilisations sont présentés à l'annexe 6.2, sous la rubrique « Implantation d'une nouvelle utilisation non agricole ».

Le tableau 3 montre l'évolution des décisions rendues à l'égard des demandes visant l'implantation de résidences, d'industries ou de commerces, d'équipements institutionnels, de services d'utilité publique, d'énergie, de transport ou de communication.

**Tableau 3 – Évolution des décisions rendues par la Commission pour certaines nouvelles utilisations non agricoles**

|  | Nombre | Taux d'autorisation (%) | Superficie visée (ha) | Superficie autorisée (ha) | Taux de superficies autorisées (%) |
|--|--------|-------------------------|-----------------------|---------------------------|------------------------------------|
| <b>Utilisation résidentielle</b>   |        |                         |                       |                           |                                    |
| 2020-2021  | 130    | 53                      | 89                    | 34                        | 38                                 |
| 2021-2022  | 178    | 54                      | 107                   | 30                        | 28                                 |
| 2022-2023  | 140    | 46                      | 75                    | 25                        | 33                                 |
| <b>Utilisation industrielle et commerciale</b>   |        |                         |                       |                           |                                    |
| 2020-2021  | 54     | 61                      | 87                    | 53                        | 60                                 |
| 2021-2022  | 63     | 67                      | 121                   | 42                        | 35                                 |
| 2022-2023  | 62     | 73                      | 67                    | 47                        | 70                                 |
| <b>Utilisations institutionnelles, utilité publique, énergie, transport et communication</b> |        |                         |                       |                           |                                    |
| 2020-2021  | 87     | 90                      | 558                   | 522                       | 94                                 |
| 2021-2022  | 59     | 88                      | 103                   | 98                        | 95                                 |
| 2022-2023  | 61     | 82                      | 90                    | 77                        | 85                                 |

Pour l'année 2022-2023, 62 décisions visaient des utilisations industrielle et commerciale, et 70 % des superficies concernées ont été autorisées.

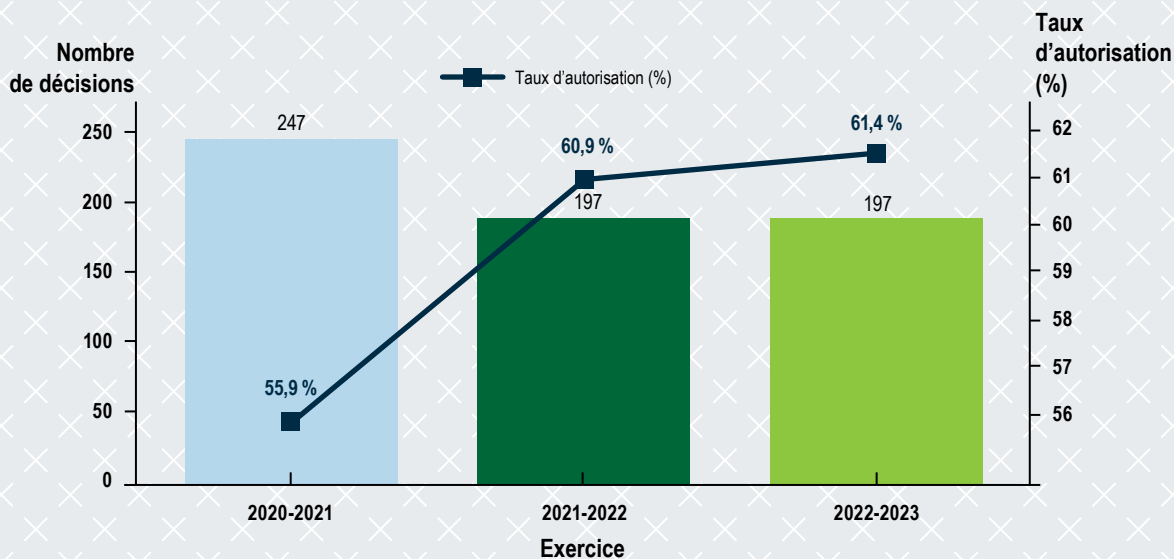
Quant aux demandes concernant l'utilisation institutionnelle, les services d'utilité publique, d'énergie, de transport ou de communication, la Commission en a autorisé 82 %. Certaines décisions rendues à l'égard de ces demandes sont cependant assujetties à des conditions visant à en limiter les répercussions sur la pratique de l'agriculture.

### c) Évolution des décisions rendues en matière de morcellement de fermes en vertu de la LPTAA

En ce qui a trait aux décisions rendues en matière de morcellement de fermes, un ensemble de critères est pris en compte pour soutenir la Commission dans ses décisions<sup>9</sup>. Mentionnons que depuis le 9 décembre 2021, la Commission évalue différemment les morcellements pour considérer la viabilité d'un projet agricole en utilisant une approche territoriale et économique.

Pour l'année 2022-2023, la Commission a rendu 197 décisions pour des demandes de morcellement de fermes situées en zone agricole, avec un taux d'autorisation de 61 %.

<sup>9</sup> Articles 12 et 62 de la LPTAA.

**Graphique 4** – Évolution des décisions rendues pour du morcellement de fermes situées en zone agricole

#### d) Évolution des décisions rendues pour les demandes à portée collective

Les dispositions de l'article 59 autorisent une MRC ou une communauté à présenter une demande à portée collective pour l'ensemble de la zone agricole de son territoire. Une telle demande lui permet de déterminer dans quels cas et à quelles conditions de nouvelles utilisations à des fins résidentielles peuvent y être implantées. La LPTAA prévoit deux situations dans lesquelles les dispositions de l'article 59 sont applicables, soit :

- Sur un flot déstructuré de la zone agricole ;
- Sur des lots d'une superficie suffisante pour que la zone agricole ne soit pas déstructurée, situés dans des secteurs spécifiés au schéma d'aménagement et de développement.

Pour rendre une décision en vertu de l'article 59, la Commission doit avoir obtenu les avis favorables de la MRC ou de la communauté, de l'UPA et des municipalités concernées.

Une demande à portée collective peut s'inscrire dans la complémentarité d'un plan de développement de la zone agricole (PDZA), dans le but d'occuper le territoire pour maintenir l'agriculture et en favoriser le développement. En effet, une démarche fondée sur l'article 59 peut encourager l'émergence de nouvelles activités agricoles et de nouveaux modes de production par la planification de l'occupation de son territoire.

La MRC ou la communauté peut donc profiter de l'élaboration d'une demande à portée collective pour appuyer sa planification sur ses particularités régionales. C'est aussi l'occasion d'offrir aux générations futures à la fois une ressource protégée et un milieu de vie stimulant pour l'établissement de la relève agricole.

La Commission a rendu en 2022-2023 deux décisions à portée collective concernant la MRC de l'Assomption et la MRC de Papineau.

Au 31 mars 2023, neuf demandes étaient en traitement.

**Tableau 4 – Bilan des décisions rendues par la Commission en vertu de l'article 59 de la LPTAA**

| MRC ou TÉ                           | Numéro de décision | Date       | Superficie touchée (ha)        | Nombre de résidences permises                           |
|-------------------------------------|--------------------|------------|--------------------------------|---|
| <b>Décision rendue en 2022-2023</b> |                    |            |                                |   |
| L'Assomption                        | 428325             | 2022-08-02 | 18,45                          | 10  |
| Papineau                            | 429489             | 2022-11-25 | 1,82                           | 1   |
| <b>Nombre total de décisions</b>    |                    |            | <b>Superficie touchée (ha)</b> | <b>Nombre total de résidences permises<sup>10</sup></b> |
| 99                                  |                    |            | 1 727 263                      | 39 931  |

Les 99 décisions touchent 66 MRC ou territoires équivalents (TÉ). Plus d'une décision a été rendue dans certaines MRC ou certains TÉ.

Selon les décisions rendues en vertu de l'article 59 de la LPTAA, 74 % de la zone agricole (plus de 4 millions d'hectares) bénéficie d'une décision favorable à une demande à portée collective. Un total de 4 709 résidences ont été construites sur les 39 931 permises par ces décisions. Ce chiffre représente 12 % du potentiel autorisé. Le bilan des constructions est fourni par les MRC et couvre l'année civile, soit jusqu'au 31 décembre 2023. En moyenne, 69 % des MRC ont transmis leur bilan chaque année.

#### e) Décisions rendues pour les demandes d'acquisition de terres par les non-résidents

Pour l'année 2022-2023, la Commission a rendu 38 décisions en vertu de la LATANR.

**Tableau 5 – Décisions rendues par la Commission en vertu de la LATANR en 2022-2023**

|   | Nombre    | Taux d'autorisation (%) | Superficie visée (ha) | Superficie autorisée (ha) | Taux de superficies autorisées (%) |
|---|-----------|-------------------------|-----------------------|---------------------------|------------------------------------|
| <b>Décisions assujetties aux dispositions de la LATANR</b>  |           |                         |                       |                           |                                    |
| Superficie non propice à la culture du sol ou à l'élevage d'animaux   | 5         | 80                      | 117                   | 99                        | 84                                 |
| Personne physique ayant l'intention de s'établir au Québec  | 23        | 91                      | 1 248                 | 1 173                     | 94                                 |
| Personne physique n'ayant pas l'intention de s'établir au Québec ou personne morale – superficie assujettie au maximum annuel de 1 000 hectares : |           |                         |                       |                           |                                    |
| Total assujetti au quota pour l'année civile 2022 (du 1 <sup>er</sup> avril au 31 décembre 2022)  | 7         | 57                      | 213                   | 98                        | 46                                 |
| Total assujetti au quota pour l'année civile 2023 (du 1 <sup>er</sup> janvier au 31 mars 2023)  | 3         | –                       | 197                   | –                         | –                                  |
|   | <b>38</b> |                         |                       |                           |                                    |

10 Le nombre de résidences ne peut être évalué de manière absolue. Il s'agit d'une estimation.

11 Les résultats détaillés par MRC sont présentés dans une annexe statistique sur le site Web.

## 5.2 AVIS AU MINISTRE OU AU GOUVERNEMENT

La LPTAA prévoit que la Commission donne son avis au ministre sur toute question que celui-ci lui soumet et qu'elle peut lui formuler des recommandations sur toute question au sujet de la protection du territoire agricole.

Par ailleurs, selon l'article 66 de la LPTAA, le gouvernement peut, après avoir pris avis de la Commission, autoriser, aux conditions qu'il détermine et aux fins d'un ministère ou d'un organisme public, l'utilisation à des fins autres que l'agriculture, le lotissement, l'aliénation et l'exclusion d'un lot de la zone agricole.

Au cours de l'exercice 2022-2023, la Commission a émis deux avis au gouvernement qui ont tous les deux été rendus public le 22 juin 2022. Le premier, numéroté 436322, concernait les lots ou parties de lots appartenant aux Sœurs de la Charité de Québec à Québec. Le deuxième, numéroté 436576, concernait une inclusion à la zone agricole de lots et de parties de lots appartenant à Hydro-Québec situés dans la municipalité de Saint-Stanislas-de Kostka et dans la ville de Beauharnois.

De plus, selon l'article 96 de la LPTAA, le gouvernement peut, par avis écrit à la Commission, soustraire une affaire à sa compétence. Le gouvernement est alors saisi de l'affaire avec les mêmes pouvoirs que la Commission et rend sa décision après avoir pris avis de celle-ci.

Au cours de l'exercice, aucun avis n'a été émis selon cet article de la LPTAA.

Tous les avis, à la suite desquels le gouvernement a pris un décret d'exclusion de la zone agricole, sont accessibles sur le site Web de la Commission, sous l'onglet « La Commission », à la rubrique « Avis au gouvernement ».

## 5.3 SURVEILLANCE DE L'APPLICATION DE LA LPTAA ET DE LA LATANR

La Commission surveille l'application de la LPTAA et de la LATANR et, s'il y a lieu, sanctionne les infractions. Dans la réalisation de ce mandat, elle vérifie les actes d'acquisition de terres agricoles par des non-résidents assujettis à la LATANR, vérifie les déclarations d'exercice d'un droit, effectue le suivi des conditions établies dans une décision et mène des inspections, des vérifications et des enquêtes.

### a) Déclarations d'exercice d'un droit et vérifications de droit

La Commission vérifie la déclaration qu'une personne doit produire lorsqu'elle :

- Requiert un permis de construction à l'égard d'un terrain situé en zone agricole;
- Procède à l'aliénation d'une superficie sur laquelle un droit est reconnu en vertu de la LPTAA;
- Invoque des droits acquis sur une telle superficie dans le cas où une aliénation décrit pour la première fois cette superficie.

Sur demande, elle vérifie l'existence d'un droit personnel ou d'un droit réel qu'une personne peut avoir sur une propriété en vertu de la LPTAA.

**Tableau 6 – Nombre de déclarations d'exercice d'un droit et de vérifications d'un droit traitées**

| Déclaration d'un droit                      | 2020-2021 <sup>12</sup> | 2021-2022 <sup>13</sup> | 2022-2023    |
|---|-------------------------|-------------------------|--------------|
| Conformes                                   | 943                     | 1 281                   | 1 285        |
| Non conformes sans infraction <sup>14</sup> | 166                     | 253                     | 301          |
| Non conformes avec infraction <sup>15</sup> | 330                     | 25                      | 54           |
| Autres <sup>16</sup>                        | 2                       | 12                      | 13           |
| <b>Total</b>                                | <b>1 441</b>            | <b>1 571</b>            | <b>1 653</b> |

| Vérification de droits réels ou personnels | 2020-2021 <sup>17</sup> | 2021-2022 <sup>18</sup> | 2022-2023  |
|--|-------------------------|-------------------------|------------|
| Droits confirmés                           | 188                     | 226                     | 270        |
| Droits infirmés                            | 65                      | 107                     | 98         |
| Autres                                     | –                       | 1                       | –          |
| <b>Total</b>                               | <b>253</b>              | <b>334</b>              | <b>368</b> |

Les déclarations d'exercice d'un droit ont été jugées conformes dans une plus petite proportion qu'en 2021-2022, soit 77,7 % comparativement à 81,5 %. Les déclarations non conformes avec infraction représentent 3,3 % des déclarations vérifiées.

12 Données révisées

13 Données révisées

14 Une déclaration est non conforme sans infraction lorsque le projet n'est pas réalisé.

15 Ces dossiers ont par la suite fait l'objet d'une dénonciation.

16 Cette catégorie comprend des dossiers qui ont connu une autre issue comme une fermeture administrative.

17 Données révisées

18 Données révisées

### b) Suivi des conditions assujetties à la décision consécutive à une demande d'autorisation

Lorsque la Commission rend une décision, elle peut l'assujettir aux conditions qu'elle juge appropriées et peut aussi l'autoriser sur une base temporaire. Les décisions visent de nombreuses situations, dont des aménagements pour des services publics, des événements ayant lieu sur une courte période ou des installations pour l'exploitation de ressources naturelles. Il peut s'agir en particulier de sablières, de gravières, de carrières ou de remblais. Par exemple, un exploitant pourra être autorisé à extraire une butte de sable d'une propriété afin que cette dernière soit plus facilement exploitable à des fins agricoles. Par les conditions auxquelles sont assujetties ces autorisations, la Commission assure de mettre en valeur et de pérenniser les terres agricoles pour les générations futures.

Au cours de l'année 2022-2023, des efforts ont été maintenus afin que soit garanti le respect de la durée et des conditions d'exploitation des sablières, gravières, carrières et remblais. Dans le cas des demandes pour l'exploitation des ressources, les visites et les suivis effectués au cours de l'exercice financier ont permis de réaliser des contrôles sur plus de 132 sites. Quinze pour cent (15 %) de ces sites étaient non conformes, soit 20 sites.

Après une analyse par le Service agronomique de la Commission, des actions de suivi ont été mises en œuvre selon le degré de risque lié à la non-conformité. Ces actions visaient à régulariser la situation et à s'assurer de la conformité de ces sites aux exigences d'exploitation.

### c) Dénonciations traitées

La Commission reçoit des dénonciations de la part de personnes qui soutiennent qu'un tiers enfreint les dispositions de la *Loi*. Les enquêteurs de la Commission procèdent alors aux enquêtes et aux inspections nécessaires.

**Tableau 7 – Nombre de dénonciations traitées**

| Dénonciations  | 2020-2021 | 2021-2022 | 2022-2023 |
|--|-----------|-----------|-----------|
| Nombre de dénonciations traitées   | 519       | 684       | 599       |
| -Infractions constatées à la suite du traitement des dénonciations ou Dossiers en infraction | 265       | 414       | 323       |

### d) Suivi et sanction des infractions

À défaut d'avoir été régularisés, les 323 dossiers mentionnés au tableau font l'objet d'un suivi pour sanction. Il peut s'agir de dossiers en infraction ou de dossiers d'infractions constatées à la suite du traitement de dénonciations. Un sommaire des interventions de nature juridique entreprises est présenté aux tableaux 8 et 9.

**Tableau 8 – Nombre d'interventions liées aux infractions**

| Interventions                            | 2020-2021  | 2021-2022 <sup>19</sup> | 2022-2023  |
|--|------------|-------------------------|------------|
| Mises en demeure et préavis d'ordonnance | 123        | 225                     | 164        |
| Ordonnances                              | 61         | 121                     | 91         |
| Procédures judiciaires <sup>20</sup>     | 27         | 44                      | 35         |
| <b>Total</b>                             | <b>211</b> | <b>390</b>              | <b>290</b> |

<sup>19</sup> Données révisées

<sup>20</sup> La LPTAA stipule que, si une personne ne se conforme pas à une ordonnance de la Commission, cette dernière peut obtenir d'un juge de la Cour supérieure une ordonnance enjoignant à cette personne de s'y conformer. Toutefois, il ne doit pas s'être écoulé plus de deux ans depuis la notification de l'ordonnance de la Commission.

**Tableau 9 – Résultats des ordonnances émises**

|  | Au 31 mars 2021<br>(2018-2019) | Au 31 mars 2022<br>(2019-2020) | Au 31 mars 2023<br>(2020-2021) |
|--|--------------------------------|--------------------------------|--------------------------------|
| <b>Ordonnances émises deux ans auparavant</b>  | <b>39</b>                      | <b>83</b>                      | <b>60</b>                      |
| Ordonnances respectées   | 20                             | 35                             | 22                             |
| Dossiers devenus conformes à la suite d'une décision de la CPTAQ ou du TAQ   | 2                              | 3                              | 3                              |
| Dossiers ayant fait l'objet d'un jugement rendu par la Cour supérieure ordonnant au défendeur de se conformer à l'ordonnance de la Commission (en vertu de l'article 85 de la LPTAA) | 8                              | 29                             | 7                              |
| <b>Dossiers dont la procédure est en cours</b>   | <b>9</b>                       | <b>16</b>                      | <b>28</b>                      |

## 5.4 RENCONTRES TENUES

La Commission tient une rencontre à la demande de toute personne désireuse de faire valoir ses observations et, parfois, de sa propre initiative.

**Tableau 10** – Nombre de rencontres tenues par la Commission en 2022-2023

| Total des rencontres | Rencontres dans le cadre de demandes d'autorisation |                               |                        | Rencontres liées à une contestation d'avis de non-conformité ou d'ordonnance | Total |
|----------------------|---|-------------------------------|------------------------|--|-------|
|                      | Rencontres à la suite de l'orientation préliminaire | Rencontres de pré-orientation | Rencontres en révision |  |       |
| 2022-2023            | 386   | 3                             | 29                     | 197  | 615   |
| 2021-2022            | 381   | 5                             | 40                     | 147  | 573   |

En 2022-2023, la Commission a **tenu 615 rencontres**, que ce soit pour traiter une demande d'autorisation ou une contestation d'avis de non-conformité ou d'ordonnance. Il s'agit d'une augmentation de 7,3 % comparativement au nombre de rencontres tenues au cours de l'exercice précédent.

## 5.5 DEMANDES DE REMISE

Une demande de rencontre peut provenir de toute personne concernée par le dossier. Il en est de même d'une demande de remise. Les motifs invoqués sont analysés par la Commission, qui détermine l'incidence qu'un tel report pourrait avoir sur le délai de traitement du dossier ainsi que pour le demandeur. Parfois, la demande de remise est faite par une autre personne que celle qui a demandé la rencontre. Dans un tel cas, la Commission s'assure que cette dernière en soit informée afin qu'elle émette son avis sur ce report. La plupart des demandes sont accordées lorsqu'il s'agit d'une première demande de remise.

Dans tous les cas, un procès-verbal est acheminé à toutes les parties, les informant de la décision de la Commission quant à la demande de remise. Si celle-ci est refusée, il est possible de transmettre des observations par écrit ou de déléguer un tiers pour représenter la personne qui ne peut se présenter à la date fixée.

Au 31 mars 2023, 96 demandes de remise ont été formulées. De ce nombre, 18 ont fait l'objet de 2 demandes de remise.

## 5.6 REPRÉSENTATIONS DEVANT LES TRIBUNAUX

### a) Contestations au Tribunal administratif du Québec (TAQ)

La contestation d'une décision ou d'une ordonnance de la Commission est entendue par le TAQ, section du territoire et de l'environnement.

**Tableau 11** – Contestation d'une décision ou d'une ordonnance devant le TAQ (LPTAA et LATANR)

| Décisions ou ordonnances contestées               | 2020-2021 |            | 2021-2022 |            | 2022-2023 |            |
|---|-----------|------------|-----------|------------|-----------|------------|
|   | Nombre    | %          | Nombre    | %          | Nombre    | %          |
| Demandes d'autorisation                           | 52        | 2,8        | 53        | 3,2        | 42        | 2,4        |
| Ordonnances                                       | 7         | 11,5       | 18        | 14,1       | 8         | 8,8        |
| Décisions en révision d'un avis de non-conformité | 7         | 11,3       | 13        | 18,1       | 7         | 10,9       |
| <b>Total</b>                                      | <b>66</b> | <b>3,4</b> | <b>84</b> | <b>4,6</b> | <b>57</b> | <b>4,3</b> |

**Tableau 12** – Résultats des contestations au TAQ en 2022-2023

| Issue du recours  | Décision sur une demande d'autorisation | Décision en révision d'un avis de non-conformité | Ordonnance | Total     |
|---|---|--|------------|-----------|
| Recours en contestation rejeté avec maintien par le TAQ de la décision de la Commission | 25                                      | 4  | 4          | 33        |
| Recours accueilli en partie par le TAQ qui modifie l'ordonnance de la Commission        | N/A                                     | N/A  | 1          | 1         |
| Recours accueilli par le TAQ qui infirme l'ordonnance de la Commission                  | N/A                                     | N/A  | 3          | 3         |
| Recours accueilli et décision infirmée par le TAQ et dossier retourné à la Commission   | 7                                       | 0  | 0          | 7         |
| Recours accueilli et décision infirmée par le TAQ, qui a rendu une nouvelle décision    | 0                                       | 1  | 0          | 1         |
| Accord de conciliation  | 1                                       | 1  | 1          | 3         |
| Désistement   | 9                                       | 5  | 2          | 16        |
| <b>Total</b>  | <b>42</b>                               | <b>11</b>  | <b>11</b>  | <b>64</b> |

## b) Jugements des tribunaux judiciaires

Entre le 1<sup>er</sup> avril 2022 et le 31 mars 2023, les tribunaux judiciaires ont prononcé 58 jugements relatifs à l'application de la LPTAA.

**Tableau 13** – Jugements prononcés devant les tribunaux de nature judiciaire

|  | 2020-2021 | 2021-2022 | 2022-2023 |
|--|-----------|-----------|-----------|
| <b>Jugements prononcés par la Cour supérieure</b>  |           |           |           |
| Nombre de jugements prononcés au total   | 25        | 35        | 39        |
| Nombre de jugements à la suite de demandes présentées par la Commission en vertu de l'article 85 de la LPTAA                 | 11        | 15        | 22        |
| Nombre de jugements en lien avec un outrage au tribunal, y compris les citations à comparaître                               | 2         | 16        | 9         |
| Autres <sup>21</sup>   | 12        | 4         | 8         |
| <b>Jugements prononcés par la Cour du Québec</b>   |           |           |           |
| Nombre de jugements prononcés au total (permission d'en appeler et appel d'une décision du Tribunal administratif du Québec) | 6         | 14        | 16        |
| <b>Jugements prononcés par la Cour d'appel</b>   |           |           |           |
| Nombre de jugements prononcés au total   | 1         | 2         | 2         |
| <b>Jugements prononcés par la Cour suprême</b>   |           |           |           |
| Nombre de jugements prononcés au total   |           |           | 1         |
| <b>Total des jugements relatifs à l'application de la LPTAA</b>  | <b>32</b> | <b>51</b> | <b>58</b> |

Aucune décision n'a été rendue par les tribunaux judiciaires au cours des cinq dernières années au regard de l'application de la LATANR.

<sup>21</sup> Les jugements rendus concernent, entre autres, des pourvois en contrôle judiciaire.





Chapitre 6  
ANNEXES STATISTIQUES  
DE LA COMMISSION



## 6.1 DONNÉES SUR LE TERRITOIRE EN ZONE AGRICOLE PAR RÉGION ADMINISTRATIVE, PAR MRC ET PAR (TÉ)

|                                    | Nombre de municipalités avec zone agricole décrétée | Superficie de la zone agricole <sup>1</sup> (ha) | Superficie du territoire municipalisé des MRC (ha) | Superficie totale des MRC <sup>2</sup> (ha) | % du territoire des MRC en zone agricole | Inclusion depuis la révision <sup>3</sup> (ha) | Exclusion depuis la révision <sup>3</sup> (ha) |
|------------------------------------|---|--|--|---|--|--|--|
| <b>01 Bas-Saint-Laurent</b>        | <b>110</b>  | <b>643 427</b>                                   | <b>1 412 241</b>                                   | <b>2 218 554</b>                            | <b>29</b>                                | <b>3 580</b>                                   | <b>2 667</b>                                   |
| MRC Kamouraska <sup>4</sup>        | 17  | 78 000   | 148 490  | 224 273                                     | 35                                       | 19   | 120  |
| MRC La Matanie                     | 9   | 51 975   | 163 730  | 331 542                                     | 16                                       | 520  | 220  |
| MRC La Matapédia <sup>4</sup>      | 18  | 109 445  | 192 741  | 535 462                                     | 20                                       | 193  | 228  |
| MRC La Mitis                       | 16  | 88 461   | 113 078  | 228 296                                     | 39                                       | 11   | 120  |
| MRC Les Basques                    | 11  | 60 147   | 101 473  | 111 356                                     | 54                                       | 728  | 51   |
| MRC Rimouski-Neigette              | 8   | 53 944   | 174 610  | 269 341                                     | 20                                       | 205  | 116  |
| MRC Rivière-du-Loup                | 13  | 78 679   | 128 211  | 128 211                                     | 61                                       | 10   | 1 492  |
| MRC Témiscouata                    | 18  | 122 776  | 389 909  | 389 909                                     | 31                                       | 1 895  | 319  |
| Municipalité(s) hors MRC           | –   | –  | –  | 164   | –  | –  | –  |
| <b>02 Saguenay–Lac-Saint-Jean</b>  | <b>46</b>   | <b>399 778</b>                                   | <b>1 135 390</b>                                   | <b>9 676 655</b>                            | <b>4</b>                                 | <b>7 722</b>                                   | <b>2 802</b>                                   |
| MRC Lac-Saint-Jean-Est             | 14  | 99 638   | 165 822  | 277 596                                     | 36                                       | 1 541  | 800  |
| MRC Le Domaine-du-Roy              | 9   | 72 546   | 277 439  | 1 748 965                                   | 4  | 1 338  | 285  |
| MRC Le Fjord-du-Saguenay           | 10  | 60 170   | 347 942  | 3 941 954                                   | 2  | 727  | 683  |
| MRC Maria-Chapdelaine <sup>4</sup> | 12  | 122 733  | 230 557  | 3 593 092                                   | 3  | 4 056  | 455  |
| Saguenay (V)                       | 1   | 44 691   | 113 630  | 113 630                                     | 39                                       | 59   | 579  |
| Municipalité(s) hors MRC           | –   | –  | –  | 1 418                                       | –  | –  | –  |
| <b>03 Capitale-Nationale</b>       | <b>46</b>   | <b>221 316</b>                                   | <b>795 236</b>                                     | <b>1 867 188</b>                            | <b>12</b>                                | <b>414</b>                                     | <b>1 490</b>                                   |
| MRC Charlevoix                     | 5   | 33 929   | 129 495  | 372 156                                     | 9  | 54   | 96   |
| MRC Charlevoix-Est                 | 7   | 19 716   | 123 275  | 228 310                                     | 9  | 144  | 342  |
| MRC La Côte-de-Beaupré             | 8   | 23 730   | 64 393   | 487 169                                     | 5  | 0  | 313  |
| MRC La Jacques-Cartier             | 2   | 6 206  | 149 063  | 317 197                                     | 2  | 133  | 126  |
| MRC L'Île-d'Orléans                | 6   | 18 521   | 19 458   | 19 458                                      | 95                                       | 1  | 0  |
| MRC Portneuf                       | 16  | 106 846  | 254 809  | 387 996                                     | 28                                       | 59   | 453  |
| Québec (TÉ)                        | 2   | 12 369   | 54 738   | 54 738                                      | 23                                       | 22   | 160  |
| Municipalité(s) hors MRC           | –   | –  | 4  | 162   | –  | –  | –  |
| <b>04 Mauricie</b>                 | <b>38</b>   | <b>241 968</b>                                   | <b>3 225 584</b>                                   | <b>3 562 689</b>                            | <b>7</b>                                 | <b>399</b>                                     | <b>775</b>                                     |
| MRC Les Chenaux                    | 10  | 84 400   | 87 124   | 87 124                                      | 97                                       | 7  | 101  |
| MRC Maskinongé                     | 17  | 83 292   | 238 407  | 238 407                                     | 35                                       | 27   | 167  |
| MRC Mékinac                        | 8   | 47 511   | 183 746  | 516 714                                     | 9  | 112  | 106  |
| La Tuque (TÉ)                      | 1   | 5 082  | 2 613 686  | 2 613 686                                   | 0,2                                      | 247  | 330  |
| Shawinigan (V)                     | 1   | 10 429   | 73 725   | 73 725                                      | 14                                       | 5  | 9  |
| Trois-Rivières (V)                 | 1   | 11 255   | 28 897   | 28 897                                      | 39                                       | –  | 62   |
| Municipalité(s) hors MRC           | –   | –  | –  | 4 136                                       | –  | –  | –  |

|                                       | Nombre de municipalités avec zone agricole décrétée | Superficie de la zone agricole <sup>1</sup> (ha) | Superficie du territoire municipalisé des MRC (ha) | Superficie totale des MRC <sup>2</sup> (ha) | % du territoire des MRC en zone agricole | Inclusion depuis la révision <sup>3</sup> (ha) | Exclusion depuis la révision <sup>3</sup> (ha) |
|---------------------------------------|---|--|--|---|--|--|--|
| <b>05 Estrie</b>                      | <b>118</b>  | <b>887 721</b>                                   | <b>1 248 196</b>                                   | <b>1 248 254</b>                            | <b>71</b>                                | <b>2 550</b>                                   | <b>2 586</b>                                   |
| MRC Brome-Missisquoi                  | 21  | 132 771  | 165 124  | 165 124                                     | 80                                       | 584  | 406  |
| MRC Coaticook                         | 12  | 116 685  | 133 898  | 133 898                                     | 87                                       | 3  | 125  |
| MRC La Haute-Yamaska                  | 8   | 49 475   | 63 545   | 63 545                                      | 78                                       | 198  | 460  |
| MRC Le Granit                         | 20  | 145 109  | 273 125  | 273 125                                     | 53                                       | 1 092  | 251  |
| MRC Le Haut-Saint-François            | 14  | 180 190  | 227 119  | 227 119                                     | 79                                       | 248  | 386  |
| MRC Les Sources                       | 7   | 63 595   | 78 554   | 78 554                                      | 81                                       | 7  | 103  |
| MRC Le Val-Saint-François             | 18  | 116 478  | 139 768  | 139 826                                     | 83                                       | –  | 126  |
| MRC Memphrémagog                      | 17  | 70 059   | 131 685  | 131 685                                     | 53                                       | 327  | 515  |
| Sherbrooke (V)                        | 1   | 13 359   | 35 378   | 35 378                                      | 38                                       | 90   | 214  |
| <b>06 Montréal</b>                    | <b>3</b>  | <b>2 046</b>                                     | <b>49 704</b>                                      | <b>49 813</b>                               | <b>4</b>                                 | <b>54</b>                                      | <b>51</b>                                      |
| Montréal (TÉ)                         | 3   | 2 046  | 49 704   | 49 813                                      | 4  | 54   | 51   |
| <b>07 Outaouais</b>                   | <b>55</b>   | <b>316 060</b>                                   | <b>1 236 677</b>                                   | <b>3 060 571</b>                            | <b>10</b>                                | <b>843</b>                                     | <b>977</b>                                     |
| MRC La Vallée-de-la-Gatineau          | 15  | 71 360   | 323 832  | 1 223 125                                   | 6  | 193  | 155  |
| MRC Les Collines-de-l'Outaouais       | 6   | 62 236   | 191 347  | 191 347                                     | 33                                       | 45   | 219  |
| MRC Papineau                          | 20  | 74 775   | 301 844  | 301 844                                     | 25                                       | 168  | 270  |
| MRC Pontiac                           | 13  | 94 379   | 385 441  | 1 290 550                                   | 7  | 393  | 331  |
| Gatineau (V)                          | 1   | 13 309   | 34 213   | 34 213                                      | 39                                       | 45   | 1  |
| Municipalité(s) hors MRC              | –   | –  | –  | 19 492                                      | –  | –  | –  |
| <b>08 Abitibi-Témiscamingue</b>       | <b>58</b>   | <b>634 693</b>                                   | <b>3 942 688</b>                                   | <b>5 755 095</b>                            | <b>11</b>                                | <b>2 653</b>                                   | <b>2 414</b>                                   |
| MRC Abitibi <sup>4</sup>              | 16  | 195 938  | 505 613  | 762 591                                     | 26                                       | 654  | 1 954  |
| MRC Abitibi-Ouest <sup>4</sup>        | 20  | 205 791  | 285 463  | 332 333                                     | 62                                       | 10   | 25   |
| MRC La Vallée-de-l'Or                 | 5   | 38 209   | 2 000 430  | 2 423 824                                   | 2  | 12   | 215  |
| MRC Témiscamingue                     | 16  | 126 653  | 554 077  | 1 636 566                                   | 8  | 1 782  | 140  |
| Rouyn-Noranda (V)                     | 1   | 68 101   | 597 105  | 597 105                                     | 11                                       | 195  | 80   |
| Municipalité(s) hors MRC              | –   | –  | –  | 2 676                                       | –  | –  | –  |
| <b>09 Côte-Nord</b>                   | <b>11</b>   | <b>27 985</b>                                    | <b>2 598 504</b>                                   | <b>26 636 136</b>                           | <b>0,1</b>                               | <b>3 551</b>                                   | <b>99</b>                                      |
| MRC Caniapiscau <sup>5</sup>          | –   | –  | 48 763   | 6 582 634                                   | –  | –  | –  |
| MRC La Haute-Côte-Nord <sup>4</sup>   | 6   | 17 552   | 193 204  | 1 137 590                                   | 2  | 2 976  | 84   |
| MRC Le Golfe-du-Saint-Laurent         | –   | –  | 545 456  | 5 814 561                                   | –  | –  | –  |
| MRC Manicouagan                       | 3   | 7 649  | 169 518  | 3 468 178                                   | 0,2                                      | 357  | 14   |
| MRC Minganie                          | –   | –  | 1 355 003  | 6 589 083                                   | –  | –  | –  |
| MRC Sept-Rivières                     | 2   | 2 784  | 286 560  | 3 011 887                                   | 0,1                                      | 219  | –  |
| Municipalité(s) hors MRC <sup>5</sup> | –   | –  | –  | 32 203                                      | –  | –  | –  |

|   | Nombre de municipalités avec zone agricole décrétée | Superficie de la zone agricole <sup>1</sup> (ha) | Superficie du territoire municipalisé des MRC (ha) | Superficie totale des MRC <sup>2</sup> (ha) | % du territoire des MRC en zone agricole | Inclusion depuis la révision <sup>3</sup> (ha) | Exclusion depuis la révision <sup>3</sup> (ha) |
|---|---|--|--|---|--|--|--|
| <b>10 Nord-du-Québec</b>                | <b>1</b>  | <b>23 218</b>                                    | <b>...(6)</b>                                      | <b>71 998 978</b>                           | <b>–</b>                                 | <b>176</b>                                     | <b>–</b>                                       |
| Jamésie (TÉ)                            | 1   | 23 218   | ...(6)   | 22 136 660                                  | –  | 176  | –  |
| Municipalité(s) hors MRC <sup>5</sup>   | –   | –  | ...(6)   | 49 862 318                                  | –  | –  | –  |
| <b>11 Gaspésie–Îles-de-la-Madeleine</b> | <b>24</b>   | <b>86 193</b>                                    | <b>748 602</b>                                     | <b>2 027 268</b>                            | <b>4</b>                                 | <b>1 846</b>                                   | <b>1 642</b>                                   |
| MRC Avignon                             | 9   | 31 466   | 168 099  | 344 320                                     | 9  | 65   | 575  |
| MRC Bonaventure                         | 11  | 36 668   | 132 164  | 438 498                                     | 8  | 379  | 72   |
| MRC La Côte-de-Gaspé                    | –   | 495  | 152 494  | 408 856                                     | 0,1                                      | 246  | 75   |
| MRC La Haute-Gaspésie                   | 2   | 8 872  | 150 014  | 505 260                                     | 2  | 397  | 282  |
| MRC Le Rocher-Percé                     | 2   | 8 475  | 127 094  | 307 414                                     | 3  | 534  | 630  |
| Les Îles-de-la-Madeleine (TÉ)           | –   | 217  | 18 737   | 18 737                                      | 1,2                                      | 225  | 9  |
| Municipalité(s) hors MRC                | –   | –  | –  | 4 183                                       | –  | –  | –  |
| <b>12 Chaudière-Appalaches</b>          | <b>134</b>  | <b>1 001 587</b>                                 | <b>1 507 461</b>                                   | <b>1 507 463</b>                            | <b>66</b>                                | <b>3 401</b>                                   | <b>4 791</b>                                   |
| MRC Beauce-Centre                       | 10  | 78 308   | 83 987   | 83 987                                      | 93                                       | 13   | 539  |
| MRC Beauce-Sartigan                     | 16  | 122 882  | 195 321  | 195 321                                     | 63                                       | 34   | 643  |
| MRC Bellechasse                         | 20  | 145 994  | 175 407  | 175 407                                     | 83                                       | 209  | 446  |
| MRC La Nouvelle-Beauce                  | 11  | 86 363   | 90 493   | 90 493                                      | 95                                       | 16   | 460  |
| MRC Les Appalaches                      | 19  | 141 785  | 191 206  | 191 206                                     | 74                                       | 149  | 190  |
| MRC Les Etchemins                       | 13  | 96 516   | 180 632  | 180 632                                     | 53                                       | 213  | 815  |
| MRC L'Islet                             | 13  | 85 988   | 209 850  | 209 850                                     | 41                                       | 1 066  | 207  |
| MRC Lotbinière                          | 18  | 163 432  | 166 405  | 166 405                                     | 98                                       | 85   | 336  |
| MRC Montmagny                           | 13  | 48 047   | 169 432  | 169 434                                     | 28                                       | 1 529  | 138  |
| Lévis (V)                               | 1   | 32 271   | 44 727   | 44 727                                      | 72                                       | 88   | 1 018  |
| <b>13 Laval</b>                         | <b>1</b>  | <b>7 123</b>                                     | <b>24 613</b>                                      | <b>24 613</b>                               | <b>29</b>                                | <b>112</b>                                     | <b>89</b>                                      |
| Laval (V)                               | 1   | 7 123  | 24 613   | 24 613                                      | 29                                       | 112  | 89   |
| <b>14 Lanaudière</b>                    | <b>46</b>   | <b>206 125</b>                                   | <b>592 850</b>                                     | <b>1 233 535</b>                            | <b>17</b>                                | <b>439</b>                                     | <b>701</b>                                     |
| MRC D'Autray                            | 14  | 73 347   | 123 291  | 123 291                                     | 59                                       | 81   | 192  |
| MRC Joliette                            | 10  | 33 111   | 41 706   | 41 828                                      | 79                                       | 16   | 118  |
| MRC L'Assomption                        | 4   | 19 250   | 25 524   | 25 524                                      | 75                                       | 5  | 124  |
| MRC Les Moulins                         | 2   | 14 322   | 26 096   | 26 096                                      | 55                                       | 33   | 110  |
| MRC Matawinie                           | 7   | 21 707   | 305 447  | 945 254                                     | 2  | 60   | 110  |
| MRC Montcalm                            | 9   | 44 388   | 70 785   | 70 785                                      | 63                                       | 243  | 47   |
| Municipalité(s) hors MRC                | –   | –  | –  | 757   | –  | –  | –  |
| <b>15 Laurentides</b>                   | <b>41</b>   | <b>194 832</b>                                   | <b>1 118 272</b>                                   | <b>2 058 990</b>                            | <b>9</b>                                 | <b>380</b>                                     | <b>1 184</b>                                   |
| MRC Antoine-Labelle                     | 14  | 60 983   | 551 868  | 1 483 945                                   | 4  | 60   | 761  |
| MRC Argenteuil                          | 6   | 43 226   | 123 114  | 123 121                                     | 35                                       | 117  | 121  |

|                                | Nombre de municipalités avec zone agricole décrétée | Superficie de la zone agricole <sup>1</sup> (ha) | Superficie du territoire municipalisé des MRC (ha) | Superficie totale des MRC <sup>2</sup> (ha) | % du territoire des MRC en zone agricole | Inclusion depuis la révision <sup>3</sup> (ha) | Exclusion depuis la révision <sup>3</sup> (ha) |
|--------------------------------|---|--|--|---|--|--|--|
| MRC Deux-Montagnes             | 5   | 16 058   | 23 191   | 23 191                                      | 69                                       | 14   | 100  |
| MRC La Rivière-du-Nord         | 4   | 6 438  | 44 753   | 44 753                                      | 14                                       | 23   | 36   |
| MRC Les Laurentides            | 8   | 15 182   | 238 597  | 238 597                                     | 6  | 20   | 38   |
| MRC Les Pays-d'en-Haut         | –   | 101  | 67 665   | 67 665                                      | 0,1                                      | 101  | –  |
| MRC Thérèse-De Blainville      | 3   | 10 606   | 20 771   | 20 771                                      | 51                                       | –  | 50   |
| Mirabel (V)                    | 1   | 42 238   | 48 313   | 48 313                                      | 87                                       | 45   | 78   |
| Municipalité(s) hors MRC       | –   | –  | –  | 8 633                                       | –  | –  | –  |
| <b>16 Montérégie</b>           | <b>138</b>  | <b>770 740</b>                                   | <b>876 567</b>                                     | <b>882 569</b>                              | <b>87</b>                                | <b>254</b>                                     | <b>1 554</b>                                   |
| MRC Acton                      | 8   | 56 526   | 57 907   | 57 907                                      | 98                                       | 3  | 123  |
| MRC Beauharnois-Salaberry      | 7   | 37 067   | 46 870   | 46 878                                      | 79                                       | 73   | 134  |
| MRC La Vallée-du-Richelieu     | 13  | 50 754   | 58 689   | 58 689                                      | 86                                       | 3  | 137  |
| MRC Le Haut-Richelieu          | 14  | 84 964   | 93 564   | 93 564                                      | 91                                       | 29   | 64   |
| MRC Le Haut-Saint-Laurent      | 12  | 108 024  | 115 697  | 115 697                                     | 93                                       | 45   | 28   |
| MRC Les Jardins-de-Napierville | 11  | 77 941   | 80 234   | 80 234                                      | 97                                       | –  | 99   |
| MRC Les Maskoutains            | 17  | 125 714  | 130 293  | 130 293                                     | 96                                       | –  | 363  |
| MRC Marguerite-D'Youville      | 6   | 27 922   | 34 760   | 34 760                                      | 80                                       | –  | 74   |
| MRC Pierre-De Saurel           | 11  | 54 163   | 59 464   | 59 464                                      | 91                                       | 2  | 17   |
| MRC Roussillon                 | 10  | 27 008   | 37 220   | 37 506                                      | 72                                       | 64   | 34   |
| MRC Rouville                   | 8   | 46 450   | 48 238   | 48 238                                      | 96                                       | 10   | 43   |
| MRC Vaudreuil-Soulanges        | 17  | 65 069   | 85 441   | 85 441                                      | 76                                       | 10   | 388  |
| Longueuil (TÉ)                 | 4   | 9 140  | 28 191   | 28 191                                      | 32                                       | 15   | 49   |
| Municipalité(s) hors MRC       | –   | –  | –  | 5 708                                       | –  | –  | –  |
| <b>17 Centre-du-Québec</b>     | <b>79</b>   | <b>645 356</b>                                   | <b>691 503</b>                                     | <b>692 137</b>                              | <b>93</b>                                | <b>516</b>                                     | <b>1 264</b>                                   |
| MRC Arthabaska                 | 22  | 172 644  | 188 665  | 188 665                                     | 92                                       | 28   | 269  |
| MRC Bécancour                  | 12  | 108 607  | 114 247  | 114 247                                     | 95                                       | 253  | 363  |
| MRC Drummond                   | 18  | 142 984  | 159 914  | 159 914                                     | 89                                       | 177  | 153  |
| MRC L'Érable                   | 11  | 123 654  | 128 738  | 128 738                                     | 96                                       | 24   | 251  |
| MRC Nicolet-Yamaska            | 16  | 97 466   | 99 938   | 99 938                                      | 98                                       | 34   | 248  |
| Municipalité(s) hors MRC       | –   | –  | –  | 635   | –  | –  | –  |
| <b>ENSEMBLE DU QUÉBEC</b>      | <b>949</b>  | <b>6 310 169</b>                                 | <b>21 204 088</b>                                  | <b>134 500 509</b>                          | <b>4,7</b>                               | <b>28 892</b>                                  | <b>25 104</b>                                  |

Note : La superficie totale des MRC exclut le réseau hydrique.

1. La superficie de la zone agricole tient compte des territoires retenus en zone agricole par décret du gouvernement et des superficies incluses ou exclues par décision de la Commission qui ont fait l'objet d'un avis au Bureau de la publicité des droits et qui ont donc pris effet. Ainsi, une inclusion ou une exclusion autorisée au cours de l'année ou antérieurement ne sera pas prise en compte tant qu'elle n'aura pas fait l'objet d'un tel avis.
2. Superficie totale des MRC, englobant les municipalités locales, les territoires non organisés et les territoires autochtones.
3. Superficies incluses ou exclues par décision depuis l'entrée en vigueur du décret de zone agricole révisée pour chacune des MRC ou des communautés et ayant fait l'objet d'un avis au Bureau de la publicité des droits. La révision des limites de la zone agricole s'est déroulée entre 1987 et 1992.
4. MRC comportant un territoire non organisé avec une zone agricole, dont la superficie est incluse dans la colonne « Superficie de la zone agricole au 31 mars 2023 ».
5. MRC ou territoire équivalent situés au nord du 50<sup>e</sup> parallèle, non assujettis à la LPTAA.
6. La superficie du territoire municipalisé de la région 10 Nord-du-Québec a été omise de façon qu'un pourcentage du territoire municipalisé des MRC en zone agricole soit plus représentatif de la réalité.

## 6.2 DÉCISIONS RENDUES PAR LA COMMISSION POUR L'ENSEMBLE DU QUÉBEC<sup>1</sup>

### LPTAA – Loi sur la protection du territoire et des activités agricoles

| Nature de la décision   | Nombre     | Autorisation partielle ou totale | Refus     | Rejet 61.1/65.1 | Autres résultats | Superficie visée <sup>2</sup> (ha) | Superficie autorisée <sup>2</sup> (ha) |
|---|------------|----------------------------------|-----------|-----------------|------------------|------------------------------------|--|
| <b>1. Exclusion</b>   | <b>40</b>  | <b>15</b>                        | <b>9</b>  | <b>13</b>       | <b>3</b>         | <b>326</b>                         | <b>45</b>                              |
| Agrandissement/ajustement d'un périmètre d'urbanisation                                     | 28         | 12                               | 5         | 10              | 1                | 291                                | 43                                     |
| Exclusion d'une inclusion   | 5          | 2                                | 1         | 1               | –                | 5                                  | 1                                      |
| Autres  | 7          | 1                                | 3         | 1               | 2                | 30                                 | 1                                      |
| <b>2. Inclusion</b>   | <b>13</b>  | <b>12</b>                        | <b>1</b>  | <b>–</b>        | <b>–</b>         | <b>1 340</b>                       | <b>1 231</b>                           |
| <b>3. Implantation d'une nouvelle utilisation non agricole</b>                              | <b>433</b> | <b>298</b>                       | <b>81</b> | <b>19</b>       | <b>35</b>        | <b>1 479</b>                       | <b>1 204</b>                           |
| Résidence   | 140        | 65                               | 44        | 13              | 18               | 75                                 | 25                                     |
| ➤ Résidence seule   | 65         | 25                               | 24        | 9               | 7                | 25                                 | 6                                      |
| ➤ Résidence rattachée à une terre   | 60         | 31                               | 18        | 4               | 7                | 25                                 | 11                                     |
| ➤ Deux résidences et plus   | 5          | 2                                | 1         |                 | 2                | 17                                 | 1                                      |
| ➤ Demande recevable lorsque l'article 59 est en vigueur                                     | 10         | 7                                | 1         |                 | 2                | 8                                  | 7                                      |
| Industrie et commerce   | 62         | 45                               | 10        | 1               | 6                | 67                                 | 47                                     |
| Exploitation des ressources   | 101        | 79                               | 14        | 2               | 6                | 659                                | 523                                    |
| Récrétourisme (sauf utilisation agrotouristique)  | 32         | 28                               | 4         |                 |                  | 194                                | 164                                    |
| Institutionnel  | 10         | 8                                |           | 1               | 1                | 14                                 | 12                                     |
| Utilité publique  | 21         | 18                               | 2         |                 | 1                | 65                                 | 59                                     |
| Énergie, transport et communication   | 30         | 24                               | 4         | 2               |                  | 12                                 | 6                                      |
| Autres  | 37         | 31                               | 3         |                 | 3                | 393                                | 368                                    |
| <b>4. Utilisation accessoire ou agrandissement d'une utilisation non agricole existante</b> | <b>490</b> | <b>386</b>                       | <b>70</b> |                 | <b>34</b>        | <b>691</b>                         | <b>467</b>                             |
| Résidence   | 210        | 151                              | 42        |                 | 17               | 52                                 | 22                                     |
| Industrie et commerce   | 38         | 29                               | 6         |                 | 3                | 44                                 | 25                                     |
| Exploitation des ressources   | 62         | 46                               | 15        |                 | 1                | 283                                | 191                                    |
| Récrétourisme   | 25         | 20                               | 4         |                 | 1                | 95                                 | 28                                     |
| Institutionnel  | 2          |                                  | 1         |                 | 1                | 8                                  | 0                                      |
| Utilité publique  | 22         | 21                               | 1         |                 |                  | 9                                  | 7                                      |
| Énergie, transport et communication   | 124        | 113                              | 1         |                 | 10               | 200                                | 193                                    |
| Autres  | 7          | 6                                |           |                 | 1                | 1                                  | 1                                      |

| Nature de la décision   | Nombre       | Autorisation partielle ou totale | Refus      | Rejet 61.1/65.1 | Autres résultats | Superficie visée <sup>2</sup> (ha) | Superficie autorisée <sup>2</sup> (ha) |
|---|--------------|----------------------------------|------------|-----------------|------------------|------------------------------------|--|
| <b>5. Utilisation accessoire à une utilisation principale si cette dernière est située hors de la zone agricole</b> | <b>20</b>    | <b>13</b>                        | <b>5</b>   | <b>1</b>        | <b>1</b>         | <b>16</b>                          | <b>2</b>                               |
| <b>6. Aliénation de propriété foncière</b>  | <b>479</b>   | <b>280</b>                       | <b>154</b> | <b>–</b>        | <b>45</b>        | <b>7 385</b>                       | <b>4 109</b>                           |
| Morcellement de fermes situées en zone agricole   | 197          | 121                              | 69         | –               | 7                | 5 496                              | 3 107                                  |
| Détachement de résidence  | 25           | 13                               | 12         | –               | –                | 540                                | 328                                    |
| Autres aliénations  | 257          | 146                              | 73         | –               | 38               | 1 349                              | 675                                    |
| <b>7. Contrôle d'activité agricole</b>  | <b>25</b>    | <b>19</b>                        | <b>1</b>   | <b>–</b>        | <b>5</b>         | <b>128</b>                         | <b>112</b>                             |
| Coupe d'érables dans une érablière  | 18           | 12                               | 1          | –               | 5                | 77                                 | 61                                     |
| Enlèvement de sol arable et prélèvement de gazon  | 7            | 7                                | –          | –               | –                | 51                                 | 51                                     |
| <b>8. Utilisation de nature agrotouristique</b>   | <b>14</b>    | <b>12</b>                        | <b>–</b>   | <b>–</b>        | <b>2</b>         | <b>55</b>                          | <b>24</b>                              |
| <b>9. Renouvellement d'autorisation</b>   | <b>181</b>   | <b>172</b>                       | <b>6</b>   | <b>–</b>        | <b>3</b>         | <b>1 300</b>                       | <b>1 171</b>                           |
| Exploitation des ressources   | 154          | 145                              | 6          | –               | 3                | 1 206                              | 1 098                                  |
| Industrie et commerce   | 6            | 6                                | –          | –               | –                | 60                                 | 38                                     |
| Autres  | 21           | 21                               | –          | –               | –                | 34                                 | 34                                     |
| <b>10. Utilisation dans une superficie de droits acquis<sup>3</sup></b>   | <b>48</b>    | <b>41</b>                        | <b>3</b>   | <b>–</b>        | <b>4</b>         | <b>–</b>                           | <b>–</b>                               |
| Ajout d'une utilisation   | 21           | 19                               | 2          | –               | –                | –                                  | –                                      |
| Conversion d'une utilisation  | 27           | 22                               | 1          | –               | 4                | –                                  | –                                      |
| <b>11. Reconnaissance de droits acquis</b>  | <b>1</b>     | <b>–</b>                         | <b>–</b>   | <b>–</b>        | <b>1</b>         | <b>–</b>                           | <b>–</b>                               |
| <b>LPTAA – Total</b>  | <b>1 744</b> | <b>1 248</b>                     | <b>330</b> | <b>33</b>       | <b>133</b>       | <b>12 722</b>                      | <b>8 366</b>                           |

### LATANR – Loi sur l'acquisition de terres agricoles par les non-résidents

| Nature de la décision   | Nombre    | Autorisation partielle ou totale | Refus    | Rejet 61.1/65.1 | Autres résultats | Superficie visée <sup>2</sup> (ha) | Superficie autorisée <sup>2</sup> (ha) |
|---|-----------|----------------------------------|----------|-----------------|------------------|------------------------------------|--|
| Article 15.1  | 5         | 4                                | 0        | 0               | 1                | 117                                | 99                                     |
| Article 15.2  | 23        | 21                               | 0        | 0               | 2                | 1 248                              | 1 173                                  |
| Article 15.3 quota 2022<br>(du 1 <sup>er</sup> avril au 31 décembre 2022) | 7         | 4                                | 1        | 0               | 2                | 213                                | 98                                     |
| Article 15.3 quota 2023<br>(du 1 <sup>er</sup> janvier au 31 mars 2023)   | 3         | 0                                | 3        | 0               | 0                | 197                                | 0                                      |
| <b>LATANR – Total</b>   | <b>38</b> | <b>29</b>                        | <b>4</b> | <b>0</b>        | <b>5</b>         | <b>1 775</b>                       | <b>1 370</b>                           |

### Nombre total de décisions rendues en vertu de la LPTAA et de la LATANR : 1 782

Note : Certains totaux de ce tableau ne correspondent pas nécessairement à la somme des parties en raison de l'arrondissement des données.

1. Excluant les décisions rendues en vertu de l'article 59 de la LPTAA ainsi que les décisions d'exclusion et d'inclusion prises par décret par le gouvernement.
2. La superficie visée et la superficie autorisée sont arrondies à l'unité près.
3. Il n'y a pas de superficie quand il s'agit de la conversion ou de l'ajout d'une utilisation.

## 6.3 RÉSULTATS DE LA VÉRIFICATION DES DÉCLARATIONS ET DES DROITS

### Résultat de la vérification des déclarations

| Nature des déclarations                               | Nombre       | Conformes    | Non conformes   |                 | Autre <sup>1</sup> |
|---|--------------|--------------|-----------------|-----------------|--------------------|
|   |              |              | Sans infraction | Avec infraction |                    |
| <b>Déclarations produites en vertu de la LPTAA</b>    | <b>1 653</b> | <b>1 285</b> | <b>301</b>      | <b>54</b>       | <b>13</b>          |
| <b>Émission d'un permis de construction</b>           | <b>822</b>   | <b>587</b>   | <b>207</b>      | <b>28</b>       | <b>0</b>           |
| Droit acquis (art. 101 et 103)                        | 543          | 450          | 73              | 20              | 0                  |
| Droit acquis (art. 104)                               | 5            | 4            | 1               | 0               | 0                  |
| Droit acquis (art. 105)                               | 31           | 31           | 0               | 0               | 0                  |
| Droit personnel (art. 31)                             | 15           | 14           | 0               | 1               | 0                  |
| Résidence sur 100 hectares ou plus (art. 31.1)        | 20           | 16           | 4               | 0               | 0                  |
| Résidence pour un agriculteur (art. 40)               | 208          | 72           | 129             | 7               | 0                  |
| <b>Aliénation d'une superficie de droits acquis</b>   | <b>831</b>   | <b>698</b>   | <b>94</b>       | <b>26</b>       | <b>13</b>          |
| Droit acquis (art. 101 et 103)                        | 683          | 555          | 89              | 26              | 13                 |
| Droit acquis (art. 104)                               | 127          | 124          | 3               | –               | –                  |
| Droit acquis (art. 105)                               | 21           | 19           | 2               | –               | –                  |
| <b>Enlèvement de sol arable ou de gazon (art. 72)</b> | <b>–</b>     | <b>–</b>     | <b>–</b>        | <b>–</b>        | <b>–</b>           |
| <b>Déclaration produite en vertu de la LATANR</b>     | <b>–</b>     | <b>–</b>     | <b>–</b>        | <b>–</b>        | <b>–</b>           |

1. Cette catégorie comprend des dossiers traités qui ont fait l'objet d'un désistement ou d'une fermeture administrative ou pour lesquels une déclaration n'était pas requise.

|  | Nombre       | Droits confirmés | Droits infirmés |           | Autre     |
|--|--------------|------------------|-----------------|-----------|-----------|
| Vérification de droits réels et personnels | 368          | 270              | 98              |           |           |
| <b>Total</b>                               | <b>2 021</b> | <b>1 555</b>     | <b>399</b>      | <b>54</b> | <b>13</b> |

## 6.4 RÉSULTATS LIÉS AU TRAITEMENT DES DÉNONCIATIONS SELON LEUR NATURE

| Nature des dénonciations                    | Nombre     | Non fondée | Fondée sans infraction | Fondée avec infraction |
|---|------------|------------|------------------------|------------------------|
| Enlèvement de sol arable                    | 11         | 7          | 1                      | 3                      |
| Gravière, sablière, carrière et remblai     | 138        | 13         | 34                     | 85                     |
| Coupe d'érables dans une érablière          | 28         | 6          | 4                      | 17                     |
| Utilisations non agricoles diverses         | 393        | 65         | 111                    | 207                    |
| Lotissement et aliénation (LPTAA et LATANR) | 29         | 5          | 12                     | 11                     |
| <b>Total</b>                                | <b>599</b> | <b>96</b>  | <b>162</b>             | <b>323</b>             |

## 6.5 DÉCISIONS RENDUES PAR LA CPTAQ PAR COMMUNAUTÉ MÉTROPOLITAINE (CM) ET SON POURTOUR

### LPTAA – Loi sur la protection du territoire et des activités agricoles

|   | Nombre    | Autorisation partielle ou totale | Refus     | Rejet 61.1/65.1 | Autres résultats | Superficie visée | Superficie autorisée |
|---|-----------|----------------------------------|-----------|-----------------|------------------|------------------|----------------------|
| <b>1. Exclusion</b>   | <b>12</b> | <b>6</b>                         | <b>1</b>  | <b>4</b>        | <b>1</b>         | <b>212,2</b>     | <b>14,2</b>          |
| Montréal  | 3         | 2                                | –         | 1               | –                | 152,7            | 8,9                  |
| Québec  | 4         | 1                                | –         | 2               | 1                | 20,1             | 1,3                  |
| Pourtour de la CM de Montréal   | 2         | 1                                | –         | 1               | –                | 33,3             | 0,3                  |
| Pourtour de la CM de Québec   | 3         | 2                                | 1         | –               | –                | 6,2              | 3,8                  |
| <b>2. Inclusion</b>   | <b>2</b>  | <b>2</b>                         | <b>–</b>  | <b>–</b>        | <b>–</b>         | <b>3,0</b>       | <b>3,0</b>           |
| Montréal  | 2         | 2                                | –         | –               | –                | 3,0              | 3,0                  |
| <b>3. Implantation d'une nouvelle utilisation non agricole</b>  | <b>87</b> | <b>60</b>                        | <b>18</b> | <b>5</b>        | <b>4</b>         | <b>244,8</b>     | <b>187,3</b>         |
| Montréal  | 27        | 17                               | 6         | 4               | –                | 106,1            | 89,7                 |
| Québec  | 9         | 8                                | 1         | –               | –                | 14,0             | 13,7                 |
| Pourtour de la CM de Montréal   | 35        | 23                               | 7         | 1               | 4                | 71,2             | 52,1                 |
| Pourtour de la CM de Québec   | 16        | 12                               | 4         | –               | –                | 53,5             | 31,7                 |
| <b>4. Utilisation accessoire ou agrandissement d'une utilisation non agricole existante</b>                         | <b>77</b> | <b>57</b>                        | <b>13</b> | <b>–</b>        | <b>7</b>         | <b>172,5</b>     | <b>102,9</b>         |
| Montréal  | 19        | 12                               | 4         | –               | 3                | 17,5             | 2,7                  |
| Québec  | 12        | 10                               | 2         | –               | –                | 17,3             | 16,5                 |
| Pourtour de la CM de Montréal   | 15        | 12                               | 2         | –               | 1                | 12,4             | 12,1                 |
| Pourtour de la CM de Québec   | 31        | 23                               | 5         | –               | 3                | 125,2            | 71,6                 |
| <b>5. Utilisation accessoire à une utilisation principale si cette dernière est située hors de la zone agricole</b> | <b>2</b>  | <b>–</b>                         | <b>2</b>  | <b>–</b>        | <b>–</b>         | <b>0,0</b>       | <b>0,0</b>           |
| Montréal  | 2         | –                                | 2         | –               | –                | 0,0              | 0,0                  |
| <b>6. Aliénation de propriété foncière</b>  | <b>89</b> | <b>44</b>                        | <b>33</b> | <b>–</b>        | <b>12</b>        | <b>1 216,5</b>   | <b>578,7</b>         |
| Montréal  | 29        | 11                               | 14        | –               | 4                | 424,5            | 207,6                |
| Québec  | 15        | 6                                | 6         | –               | 3                | 148,0            | 62,3                 |
| Pourtour de la CM de Montréal   | 29        | 21                               | 5         | –               | 3                | 494,5            | 236,9                |
| Pourtour de la CM de Québec   | 16        | 6                                | 8         | –               | 2                | 149,4            | 71,8                 |
| <b>7. Contrôle d'activité agricole</b>  | <b>6</b>  | <b>5</b>                         | <b>–</b>  | <b>–</b>        | <b>1</b>         | <b>22,5</b>      | <b>17,0</b>          |
| Montréal  | 2         | 2                                | –         | –               | –                | 14,3             | 14,3                 |
| Pourtour de la CM de Montréal   | 3         | 2                                | –         | –               | 1                | 7,9              | 2,3                  |
| Pourtour de la CM de Québec   | 1         | 1                                | –         | –               | –                | 0,4              | 0,4                  |

|   | Nombre     | Autorisation partielle ou totale | Refus     | Rejet 61.1/65.1 | Autres résultats | Superficie visée | Superficie autorisée |
|---|------------|----------------------------------|-----------|-----------------|------------------|------------------|----------------------|
| <b>8. Utilisation de nature agrotouristique</b>                         | <b>4</b>   | <b>4</b>                         | <b>–</b>  | <b>–</b>        | <b>–</b>         | <b>16,3</b>      | <b>16,3</b>          |
| Montréal  | 1          | 1                                | –         | –               | –                | 0,2              | 0,2                  |
| Québec  | 2          | 2                                | –         | –               | –                | 4,0              | 4,0                  |
| Pourtour de la CM de Québec   | 1          | 1                                | –         | –               | –                | 12,1             | 12,1                 |
| <b>9. Renouvellement d'autorisation</b>                                 | <b>17</b>  | <b>17</b>                        | <b>–</b>  | <b>–</b>        | <b>–</b>         | <b>213,6</b>     | <b>192,6</b>         |
| Montréal  | 3          | 3                                | –         | –               | –                | 43,2             | 43,2                 |
| Québec  | 3          | 3                                | –         | –               | –                | 17,2             | 17,2                 |
| Pourtour de la CM de Montréal   | 4          | 4                                | –         | –               | –                | 85,1             | 64,1                 |
| Pourtour de la CM de Québec   | 7          | 7                                | –         | –               | –                | 68,2             | 68,2                 |
| <b>10. Utilisation dans une superficie de droits acquis<sup>1</sup></b> | <b>14</b>  | <b>13</b>                        | <b>–</b>  | <b>–</b>        | <b>1</b>         | <b>–</b>         | <b>–</b>             |
| Montréal  | 1          | 1                                | –         | –               | 1                | –                | –                    |
| Québec  | 2          | 1                                | –         | –               | –                | –                | –                    |
| Pourtour de la CM de Montréal   | 7          | 7                                | –         | –               | 1                | –                | –                    |
| Pourtour de la CM de Québec   | 4          | 4                                | –         | –               | –                | –                | –                    |
| <b>LPTAA – total pour ce territoire</b>                                 | <b>310</b> | <b>208</b>                       | <b>67</b> | <b>9</b>        | <b>26</b>        | <b>2 102,5</b>   | <b>1 112,1</b>       |

1. Il n'y a pas de superficie quand il s'agit de la conversion ou de l'ajout d'une utilisation.

## LATANR – Loi sur l'acquisition de terres agricoles par des non-résidents

|  | Nombre   | Autorisation partielle ou totale | Refus    | Rejet 61.1/65.1 | Autres résultats | Superficie visée | Superficie autorisée |
|--|----------|----------------------------------|----------|-----------------|------------------|------------------|----------------------|
| <b>11. Acquisition par un non-résident</b> |          |                                  |          |                 |                  |                  |                      |
| <b>Article 15.1</b>                        | <b>3</b> | <b>2</b>                         | <b>–</b> | <b>–</b>        | <b>1</b>         | <b>76,7</b>      | <b>58,1</b>          |
| Québec                                     | 1        | 1                                | –        | –               | –                | 51,4             | 51,4                 |
| Montréal                                   | 1        | 1                                | –        | –               | –                | 6,7              | 6,7                  |
| Pourtour de la CM de Québec                | 1        | –                                | –        | –               | 1                | 18,6             | 0,0                  |
| <b>Article 15.3 quota 2022</b>             | <b>2</b> | <b>1</b>                         | <b>–</b> | <b>–</b>        | <b>1</b>         | <b>132,6</b>     | <b>38,1</b>          |
| Montréal                                   | 1        | 1                                | –        | –               | –                | 38,1             | 38,1                 |
| Québec                                     | 1        | –                                | –        | –               | 1                | 94,5             | 0,0                  |
| <b>Article 15.2</b>                        | <b>1</b> | <b>1</b>                         | <b>–</b> | <b>–</b>        | <b>–</b>         | <b>6,0</b>       | <b>6,0</b>           |
| Pourtour de la CM de Montréal              | 1        | 1                                | –        | –               | –                | 6,0              | 6,0                  |
| <b>Article 15.3 quota 2023</b>             | <b>1</b> | <b>–</b>                         | <b>1</b> | <b>–</b>        | <b>–</b>         | <b>39,4</b>      | <b>0,0</b>           |
| Montréal                                   | 1        | –                                | 1        | –               | –                | 39,4             | 0,0                  |
| <b>LATANR – total pour ce territoire</b>   | <b>7</b> | <b>4</b>                         | <b>1</b> | <b>–</b>        | <b>2</b>         | <b>254,7</b>     | <b>102,2</b>         |

## 6.6 DÉCISIONS RENDUES PAR LA CPTAQ PAR RÉGION MÉTROPOLITAINE DE RECENSEMENT

### LPTAA – Loi sur la protection du territoire et des activités agricoles

|   | Nombre     | Autorisation partielle ou totale | Refus     | Rejet 61.1/65.1 | Autres résultats | Superficie visée | Superficie autorisée |
|---|------------|----------------------------------|-----------|-----------------|------------------|------------------|----------------------|
| <b>1. Exclusion</b>   | <b>12</b>  | <b>5</b>                         | <b>2</b>  | <b>4</b>        | <b>1</b>         | <b>228,9</b>     | <b>23,7</b>          |
| Drummondville   | 1          | 1                                | –         | –               | –                | 18,3             | 13,3                 |
| Montréal  | 4          | 3                                | –         | 1               | –                | 152,9            | 9,1                  |
| Québec  | 5          | 1                                | 1         | 2               | 1                | 21,2             | 1,3                  |
| Saguenay  | 1          | –                                | –         | 1               | –                | 32,1             | 0,0                  |
| Trois-Rivières  | 1          | –                                | 1         | –               | –                | 4,4              | 0,0                  |
| <b>2. Inclusion</b>   | <b>2</b>   | <b>2</b>                         | <b>–</b>  | <b>–</b>        | <b>–</b>         | <b>3,0</b>       | <b>3,0</b>           |
| Montréal  | 2          | 2                                | –         | –               | –                | 3,0              | 3,0                  |
| <b>3. Implantation d'une nouvelle utilisation non agricole</b>  | <b>105</b> | <b>71</b>                        | <b>16</b> | <b>13</b>       | <b>5</b>         | <b>434,2</b>     | <b>361,6</b>         |
| Drummondville   | 8          | 7                                | –         | 1               | –                | 54,2             | 50,3                 |
| Montréal  | 38         | 27                               | 6         | 4               | 1                | 143,2            | 112,2                |
| Ottawa-Gatineau (partie québécoise)   | 22         | 11                               | 1         | 8               | 2                | 51,8             | 46,0                 |
| Québec  | 18         | 13                               | 5         | –               | –                | 39,9             | 21,0                 |
| Saguenay  | 4          | 3                                | –         | –               | 1                | 2,8              | 0,6                  |
| Sherbrooke  | 3          | 3                                | –         | –               | –                | 2,6              | 2,0                  |
| Trois-Rivières  | 12         | 7                                | 4         | –               | 1                | 139,8            | 129,2                |
| <b>4. Utilisation accessoire ou agrandissement d'une utilisation non agricole existante</b>                         | <b>83</b>  | <b>67</b>                        | <b>12</b> | <b>–</b>        | <b>4</b>         | <b>147,5</b>     | <b>129,0</b>         |
| Drummondville   | 8          | 4                                | 3         | –               | 1                | 2,8              | 1,4                  |
| Montréal  | 24         | 17                               | 4         | –               | 3                | 18,6             | 3,8                  |
| Ottawa-Gatineau (partie québécoise)   | 2          | 2                                | –         | –               | –                | 0,5              | 0,5                  |
| Québec  | 25         | 22                               | 3         | –               | –                | 78,1             | 77,2                 |
| Saguenay  | 10         | 10                               | –         | –               | –                | 29,6             | 28,4                 |
| Sherbrooke  | 3          | 2                                | 1         | –               | –                | 0,2              | 0,0                  |
| Trois-Rivières  | 11         | 10                               | 1         | –               | –                | 17,9             | 17,7                 |
| <b>5. Utilisation accessoire à une utilisation principale si cette dernière est située hors de la zone agricole</b> | <b>4</b>   | <b>1</b>                         | <b>2</b>  | <b>1</b>        | <b>–</b>         | <b>2,3</b>       | <b>0,5</b>           |
| Montréal  | 2          | –                                | 2         | –               | –                | 1,0              | 0,0                  |
| Ottawa-Gatineau (partie québécoise)   | 2          | 1                                | –         | 1               | –                | 1,3              | 0,5                  |

|   | Nombre     | Autorisation partielle ou totale | Refus     | Rejet 61.1/65.1 | Autres résultats | Superficie visée | Superficie autorisée |
|---|------------|----------------------------------|-----------|-----------------|------------------|------------------|----------------------|
| <b>6. Aliénation de propriété foncière</b>                              | <b>80</b>  | <b>38</b>                        | <b>33</b> | <b>–</b>        | <b>9</b>         | <b>1 095,8</b>   | <b>684,8</b>         |
| Drummondville   | 6          | 3                                | 3         | –               | –                | 49,2             | 21,6                 |
| Montréal  | 34         | 16                               | 14        | –               | 4                | 522,8            | 283,5                |
| Ottawa-Gatineau (partie québécoise)                                     | 6          | 4                                | 2         | –               | –                | 190,0            | 186,7                |
| Québec  | 18         | 7                                | 7         | –               | 4                | 152,5            | 56,5                 |
| Saguenay  | 4          | 2                                | 2         | –               | –                | 76,1             | 53,2                 |
| Sherbrooke  | 6          | 3                                | 3         | –               | –                | 70,6             | 66,8                 |
| Trois-Rivières  | 6          | 3                                | 2         | –               | 1                | 34,6             | 16,5                 |
| <b>7. Contrôle d'activité agricole</b>                                  | <b>7</b>   | <b>6</b>                         | <b>–</b>  | <b>–</b>        | <b>1</b>         | <b>50,6</b>      | <b>45,0</b>          |
| Montréal  | 4          | 3                                | –         | –               | 1                | 21,3             | 15,7                 |
| Québec  | 1          | 1                                | –         | –               | –                | 0,4              | 0,4                  |
| Saguenay  | 1          | 1                                | –         | –               | –                | 28,3             | 28,3                 |
| Trois-Rivières  | 1          | 1                                | –         | –               | –                | 0,6              | 0,6                  |
| <b>8. Utilisation de nature agrotouristique</b>                         | <b>5</b>   | <b>4</b>                         | <b>–</b>  | <b>–</b>        | <b>1</b>         | <b>7,0</b>       | <b>4,5</b>           |
| Montréal  | 1          | 1                                | –         | –               | –                | 0,2              | 0,2                  |
| Ottawa-Gatineau (partie québécoise)                                     | 1          | –                                | –         | –               | 1                | 2,5              | 0,0                  |
| Québec  | 2          | 2                                | –         | –               | –                | 4,0              | 4,0                  |
| Saguenay  | 1          | 1                                | –         | –               | –                | 0,3              | 0,3                  |
| <b>9. Renouvellement d'autorisation</b>                                 | <b>31</b>  | <b>31</b>                        | <b>–</b>  | <b>–</b>        | <b>–</b>         | <b>263,3</b>     | <b>238,6</b>         |
| Drummondville   | 6          | 6                                | –         | –               | –                | 63,6             | 57,8                 |
| Montréal  | 3          | 3                                | –         | –               | –                | 43,2             | 43,2                 |
| Ottawa-Gatineau (partie québécoise)                                     | 3          | 3                                | –         | –               | –                | 39,6             | 39,6                 |
| Québec  | 7          | 7                                | –         | –               | –                | 27,2             | 27,2                 |
| Saguenay  | 3          | 3                                | –         | –               | –                | 54,9             | 36,1                 |
| Sherbrooke  | 6          | 6                                | –         | –               | –                | 29,9             | 29,7                 |
| Trois-Rivières  | 3          | 3                                | –         | –               | –                | 4,9              | 4,9                  |
| <b>10. Utilisation dans une superficie de droits acquis<sup>1</sup></b> | <b>9</b>   | <b>8</b>                         | <b>–</b>  | <b>–</b>        | <b>1</b>         | <b>–</b>         | <b>0,0</b>           |
| Montréal  | 2          | 2                                | –         | –               | –                | –                | 0,0                  |
| Ottawa-Gatineau (partie québécoise)                                     | 1          | 1                                | –         | –               | –                | –                | 0,0                  |
| Québec  | 4          | 3                                | –         | –               | 1                | –                | 0,0                  |
| Saguenay  | 1          | 1                                | –         | –               | –                | –                | 0,0                  |
| Trois-Rivières  | 1          | 1                                | –         | –               | –                | –                | 0,0                  |
| <b>LPTAA – total pour ce territoire</b>                                 | <b>338</b> | <b>233</b>                       | <b>65</b> | <b>18</b>       | <b>22</b>        | <b>2 232,6</b>   | <b>1 490,4</b>       |

## LATANR – Loi sur l’acquisition de terres agricoles par des non-résidents

|  | Nombre   | Autorisation partielle ou totale | Refus    | Rejet 61.1/65.1 | Autres résultats | Superficie visée | Superficie autorisée |
|--|----------|----------------------------------|----------|-----------------|------------------|------------------|----------------------|
| <b>11. Acquisition par un non-résident</b> |          |                                  |          |                 |                  |                  |                      |
| <b>Article 15.1</b>                        | <b>2</b> | <b>2</b>                         | <b>–</b> | <b>–</b>        | <b>–</b>         | <b>58,1</b>      | <b>58,1</b>          |
| Montréal                                   | 1        | 1                                | –        | –               | –                | 6,7              | 6,7                  |
| Québec                                     | 1        | 1                                | –        | –               | –                | 51,4             | 51,4                 |
| <b>Article 15.2</b>                        | <b>2</b> | <b>2</b>                         | <b>–</b> | <b>–</b>        | <b>–</b>         | <b>53,7</b>      | <b>49,4</b>          |
| Montréal                                   | 1        | 1                                | –        | –               | –                | 6,0              | 6,0                  |
| Ottawa-Gatineau (partie québécoise)        | 1        | 1                                | –        | –               | –                | 47,8             | 43,4                 |
| <b>Article 15.3 quota 2022</b>             | <b>2</b> | <b>1</b>                         | <b>–</b> | <b>–</b>        | <b>1</b>         | <b>132,6</b>     | <b>38,1</b>          |
| Montréal                                   | 1        | 1                                | –        | –               | –                | 38,1             | 38,1                 |
| Québec                                     | 1        | –                                | –        | –               | 1                | 94,5             | 0,0                  |
| <b>Article 15.3 quota 2023</b>             | <b>1</b> | <b>–</b>                         | <b>1</b> | <b>–</b>        | <b>–</b>         | <b>39,4</b>      | <b>0,0</b>           |
| Montréal                                   | 1        | –                                | 1        | –               | –                | 39,4             | 0,0                  |
| <b>LATANR – total pour ce territoire</b>   | <b>7</b> | <b>5</b>                         | <b>1</b> | <b>–</b>        | <b>1</b>         | <b>283,8</b>     | <b>145,6</b>         |

1. Il n’y a pas de superficie quand il s’agit de la conversion ou de l’ajout d’une utilisation.

## 6.7 DÉCISIONS RENDUES PAR LA CPTAQ PAR AGGLOMÉRATION DE RECENSEMENT

### LPTAA – Loi sur la protection du territoire et des activités agricoles

|  | Nombre    | Autorisation partielle ou totale | Refus    | Rejet 61.1/65.1 | Autres résultats | Superficie visée | Superficie autorisée |
|--|-----------|----------------------------------|----------|-----------------|------------------|------------------|----------------------|
| <b>1. Exclusion</b>  | <b>2</b>  | <b>–</b>                         | <b>–</b> | <b>2</b>        | <b>–</b>         | <b>4,5</b>       | <b>0,0</b>           |
| Rivière-du-Loup  | 1         | –                                | –        | 1               | –                | 2,1              | 0,0                  |
| Sorel-Tracy  | 1         | –                                | –        | 1               | –                | 2,4              | 0,0                  |
| <b>2. Implantation d'une nouvelle utilisation non agricole</b> | <b>36</b> | <b>30</b>                        | <b>–</b> | <b>5</b>        | <b>1</b>         | <b>178,7</b>     | <b>172,7</b>         |
| Alma   | 2         | 2                                | –        | –               | –                | 0,3              | 0,3                  |
| Amos   | 1         | –                                | –        | 1               | –                | 2,0              | 0,0                  |
| Baie-Comeau  | 1         | –                                | –        | 1               | –                | 0,4              | 0,0                  |
| Cowansville  | 1         | 1                                | –        | –               | –                | 5,3              | 5,3                  |
| Dolbeau-Mistassini   | 1         | 1                                | –        | –               | –                | 0,0              | 0,0                  |
| Granby   | 2         | 2                                | –        | –               | –                | 4,3              | 4,3                  |
| Joliette   | 1         | 1                                | –        | –               | –                | 3,0              | 3,0                  |
| Rimouski   | 4         | 4                                | –        | –               | –                | 10,0             | 10,0                 |
| Rouyn-Noranda  | 11        | 9                                | –        | 2               | –                | 6,5              | 5,5                  |
| Saint-Georges  | 3         | 2                                | –        | 1               | –                | 32,3             | 31,9                 |
| Saint-Hyacinthe  | 2         | 1                                | –        | –               | 1                | 14,4             | 12,6                 |
| Salaberry-de-Valleyfield                                       | 1         | 1                                | –        | –               | –                | 0,3              | 0,3                  |
| Shawinigan   | 1         | 1                                | –        | –               | –                | 0,5              | 0,2                  |
| Sorel-Tracy  | 2         | 2                                | –        | –               | –                | 83,4             | 83,4                 |
| Thetford Mines   | 2         | 2                                | –        | –               | –                | 15,9             | 15,9                 |
| Victoriaville  | 1         | 1                                | –        | –               | –                | 0,2              | 0,2                  |

|   | Nombre    | Autorisation partielle ou totale | Refus     | Rejet 61.1/65.1 | Autres résultats | Superficie visée | Superficie autorisée |
|---|-----------|----------------------------------|-----------|-----------------|------------------|------------------|----------------------|
| <b>3. Utilisation accessoire ou agrandissement d'une utilisation non agricole existante</b>                         | <b>32</b> | <b>25</b>                        | <b>4</b>  | <b>–</b>        | <b>3</b>         | <b>29,0</b>      | <b>14,0</b>          |
| Alma  | 1         | –                                | 1         | –               | –                | 1,2              | 0,0                  |
| Amos  | 3         | 2                                | –         | –               | 1                | 0,1              | 0,1                  |
| Granby  | 1         | 1                                | –         | –               | –                | 5,7              | 3,0                  |
| Lachute   | 1         | –                                | –         | –               | 1                | 0,1              | 0,0                  |
| Matane  | 3         | 1                                | 2         | –               | –                | 10,7             | 0,3                  |
| Rimouski  | 2         | 1                                | –         | –               | 1                | 0,8              | 0,5                  |
| Rivière-du-Loup   | 1         | 1                                | –         | –               | –                | 1,1              | 1,1                  |
| Rouyn-Noranda   | 2         | 2                                | –         | –               | –                | 3,9              | 3,9                  |
| Saint-Georges   | 8         | 8                                | –         | –               | –                | 0,6              | 0,5                  |
| Salaberry-de-Valleyfield  | 1         | 1                                | –         | –               | –                | 0,1              | 0,1                  |
| Sorel-Tracy   | 3         | 2                                | 1         | –               | –                | 1,1              | 1,0                  |
| Thetford Mines  | 1         | 1                                | –         | –               | –                | 3,1              | 3,1                  |
| Victoriaville   | 5         | 5                                | –         | –               | –                | 0,4              | 0,4                  |
| <b>4. Utilisation accessoire à une utilisation principale si cette dernière est située hors de la zone agricole</b> | <b>1</b>  | <b>1</b>                         | <b>–</b>  | <b>–</b>        | <b>–</b>         | <b>0,3</b>       | <b>0,1</b>           |
| Thetford Mines  | 1         | 1                                | –         | –               | –                | 0,3              | 0,1                  |
| <b>5. Aliénation de propriété foncière</b>  | <b>39</b> | <b>22</b>                        | <b>17</b> | <b>–</b>        | <b>–</b>         | <b>784,5</b>     | <b>230,0</b>         |
| Alma  | 2         | 1                                | 1         | –               | –                | 28,0             | 27,8                 |
| Baie-Comeau   | 2         | 1                                | 1         | –               | –                | 46,4             | 39,7                 |
| Dolbeau-Mistassini  | 1         | –                                | 1         | –               | –                | 79,1             | 0,0                  |
| Granby  | 7         | 5                                | 2         | –               | –                | 33,8             | 23,9                 |
| Lachute   | 1         | –                                | 1         | –               | –                | 133,4            | 0,0                  |
| Matane  | 7         | 1                                | 6         | –               | –                | 292,0            | 40,5                 |
| Rimouski  | 2         | 1                                | 1         | –               | –                | 13,3             | 12,9                 |
| Rouyn-Noranda   | 1         | –                                | 1         | –               | –                | 0,5              | 0,0                  |
| Sainte-Marie  | 1         | 1                                | –         | –               | –                | 12,8             | 12,8                 |
| Saint-Georges   | 1         | 1                                | –         | –               | –                | 0,4              | 0,4                  |
| Saint-Hyacinthe   | 1         | 1                                | –         | –               | –                | 33,5             | 33,5                 |
| Salaberry-de-Valleyfield  | 4         | 4                                | –         | –               | –                | 10,5             | 9,7                  |
| Sorel-Tracy   | 4         | 2                                | 2         | –               | –                | 24,3             | 5,2                  |
| Victoriaville   | 5         | 4                                | 1         | –               | –                | 76,5             | 23,7                 |

|  | Nombre     | Autorisation partielle ou totale | Refus     | Rejet 61.1/65.1 | Autres résultats | Superficie visée | Superficie autorisée |
|--|------------|----------------------------------|-----------|-----------------|------------------|------------------|----------------------|
| <b>6. Renouvellement d'autorisation</b>                                | <b>11</b>  | <b>11</b>                        | <b>–</b>  | <b>–</b>        | <b>–</b>         | <b>89,1</b>      | <b>88,7</b>          |
| Dolbeau-Mistassini   | 1          | 1                                | –         | –               | –                | 10,0             | 10,0                 |
| Granby   | 1          | 1                                | –         | –               | –                | 0,9              | 0,9                  |
| Matane   | 2          | 2                                | –         | –               | –                | 3,8              | 3,6                  |
| Rimouski   | 2          | 2                                | –         | –               | –                | 8,9              | 8,9                  |
| Rivière-du-Loup  | 1          | 1                                | –         | –               | –                | 50,0             | 50,0                 |
| Sainte-Marie   | 1          | 1                                | –         | –               | –                | 0,6              | 0,6                  |
| Saint-Georges  | 1          | 1                                | –         | –               | –                | 5,2              | 5,2                  |
| Sorel-Tracy  | 1          | 1                                | –         | –               | –                | 4,7              | 4,5                  |
| Thetford Mines   | 1          | 1                                | –         | –               | –                | 5,1              | 5,1                  |
| <b>7. Utilisation dans une superficie de droits acquis<sup>1</sup></b> | <b>3</b>   | <b>3</b>                         | <b>–</b>  | <b>–</b>        | <b>–</b>         | <b>–</b>         | <b>0,0</b>           |
| Saint-Hyacinthe  | 1          | 1                                | –         | –               | –                | –                | 0,0                  |
| Victoriaville  | 2          | 2                                | –         | –               | –                | –                | 0,0                  |
| <b>LPTAA – total pour ce territoire</b>                                | <b>124</b> | <b>92</b>                        | <b>21</b> | <b>7</b>        | <b>4</b>         | <b>1 086,0</b>   | <b>505,6</b>         |

#### LATANR – Loi sur l'acquisition de terres agricoles par des non-résidents

|   | Nombre   | Autorisation partielle ou totale | Refus    | Rejet 61.1/65.1 | Autres résultats | Superficie visée | Superficie autorisée |
|---|----------|----------------------------------|----------|-----------------|------------------|------------------|----------------------|
| <b>8. Acquisition par un non-résident</b> |          |                                  |          |                 |                  |                  |                      |
| <b>Article 15.2</b>                       | <b>1</b> | <b>1</b>                         | <b>–</b> | <b>–</b>        | <b>–</b>         | <b>43,9</b>      | <b>43,9</b>          |
| Rivière-du-Loup                           | 1        | 1                                | –        | –               | –                | 43,9             | 43,9                 |
| <b>LATANR – total pour ce territoire</b>  | <b>1</b> | <b>1</b>                         | <b>–</b> | <b>–</b>        | <b>–</b>         | <b>43,9</b>      | <b>43,9</b>          |

1. Il n'y a pas de superficie quand il s'agit de la conversion ou de l'ajout d'une utilisation.

## 6.8 RECOMMANDATIONS FORMULÉES PAR LES MUNICIPALITÉS

|                                  | Nombre de décisions rendues | Nombre d'avis reçus <sup>1</sup> | Avis favorables | Avis défavorables | Avis neutres, partagés ou sans opinion |
|----------------------------------|-----------------------------|----------------------------------|-----------------|-------------------|--|
| <b>Ensemble du Québec</b>        | <b>1 782</b>                | <b>1 741</b>                     | <b>1 687</b>    | <b>28</b>         | <b>26</b>                              |
| <b>En pourcentage (%)</b>        |                             | <b>99,9</b>                      | <b>96,9</b>     | <b>1,6</b>        | <b>1,5</b>                             |
| <b>Région administrative</b>     |                             |                                  |                 |                   |  |
| 01 Bas-Saint-Laurent             | 162                         | 159                              | 151             | 5                 | 3                                      |
| 02 Saguenay–Lac-Saint-Jean       | 102                         | 101                              | 96              | 2                 | 3                                      |
| 03 Capitale-Nationale            | 125                         | 123                              | 117             | 2                 | 4                                      |
| 04 Mauricie                      | 92                          | 92                               | 89              | 2                 | 1                                      |
| 05 Estrie                        | 213                         | 207                              | 203             | 1                 | 3                                      |
| 06 Montréal                      | 3                           | 3                                | 2               | –                 | 1                                      |
| 07 Outaouais                     | 84                          | 74                               | 71              | 3                 | –                                      |
| 08 Abitibi-Témiscamingue         | 60                          | 59                               | 59              | –                 | –                                      |
| 09 Côte-Nord                     | 12                          | 12                               | 12              | –                 | –                                      |
| 10 Nord-du-Québec                | –                           | –                                | –               | –                 | –                                      |
| 11 Gaspésie–Îles-de-la-Madeleine | 23                          | 23                               | 23              | –                 | –                                      |
| 12 Chaudière-Appalaches          | 307                         | 302                              | 300             | 2                 | –                                      |
| 13 Laval                         | 6                           | 6                                | 5               | 1                 | –                                      |
| 14 Lanaudière                    | 65                          | 63                               | 61              | 2                 | –                                      |
| 15 Laurentides                   | 58                          | 56                               | 54              | 1                 | 1                                      |
| 16 Montérégie                    | 262                         | 257                              | 248             | 6                 | 3                                      |
| 17 Centre-du-Québec              | 208                         | 204                              | 196             | 1                 | 7                                      |

1. Pour chaque région administrative, le nombre d'avis reçus n'inclut pas les cinq demandes visant la reconnaissance de droits acquis ni les 38 produites en vertu de la LATANR.

## 6.9 RECOMMANDATIONS FORMULÉES PAR LES MRC ET L'UPA (SI REQUISES PAR LA LPTAA)

|                              | MRC                           |                                  |                 |                   |                        | UPA                              |                 |                   |                        |   |
|------------------------------|-------------------------------|----------------------------------|-----------------|-------------------|------------------------|----------------------------------|-----------------|-------------------|------------------------|---|
|                              | Nombre de décisions rendues   | Nombre d'avis reçus <sup>1</sup> | Avis favorables | Avis défavorables | Avis neutres, partagés | Nombre d'avis reçus <sup>1</sup> | Avis favorables | Avis défavorables | Avis neutres, partagés |   |
| <b>Ensemble du Québec</b>    | <b>360</b>                    | <b>315</b>                       | <b>289</b>      | <b>7</b>          | <b>19</b>              | <b>297</b>                       | <b>219</b>      | <b>51</b>         | <b>27</b>              |   |
| <b>En pourcentage (%)</b>    | <b>–</b>                      | <b>87,5</b>                      | <b>91,7</b>     | <b>2,2</b>        | <b>6,0</b>             | <b>82,5</b>                      | <b>73,7</b>     | <b>17,2</b>       | <b>9,1</b>             |   |
| <b>Région administrative</b> |                               |                                  |                 |                   |                        |                                  |                 |                   |                        |   |
| 01                           | Bas-Saint-Laurent             | 27                               | 25              | 23                | –                      | 2                                | 23              | 19                | 3                      | 1 |
| 02                           | Saguenay–Lac-Saint-Jean       | 21                               | 20              | 19                | –                      | 1                                | 20              | 15                | 2                      | 3 |
| 03                           | Capitale-Nationale            | 23                               | 23              | 23                | –                      | –                                | 21              | 17                | 1                      | 3 |
| 04                           | Mauricie                      | 26                               | 16              | 9                 | 7                      | –                                | 24              | 24                | –                      | – |
| 05                           | Estrie                        | 24                               | 18              | 17                | –                      | 1                                | 21              | 15                | 5                      | 1 |
| 06                           | Montréal                      | 1                                | 1               | 1                 | –                      | –                                | 1               | 1                 | –                      | – |
| 07                           | Outaouais                     | 9                                | 7               | 7                 | –                      | –                                | 9               | 6                 | 2                      | 1 |
| 08                           | Abitibi-Témiscamingue         | 17                               | 13              | 13                | –                      | –                                | 17              | 12                | –                      | 5 |
| 09                           | Côte-Nord                     | –                                | –               | –                 | –                      | –                                | –               | –                 | –                      | – |
| 10                           | Nord-du-Québec                | –                                | –               | –                 | –                      | –                                | –               | –                 | –                      | – |
| 11                           | Gaspésie–Îles-de-la-Madeleine | 7                                | 7               | 7                 | –                      | –                                | 7               | 4                 | 2                      | 1 |
| 12                           | Chaudière-Appalaches          | 69                               | 61              | 51                | –                      | 10                               | 66              | 58                | 5                      | 3 |
| 13                           | Laval                         | 2                                | 2               | 2                 | –                      | –                                | 2               | 1                 | 1                      | – |
| 14                           | Lanaudière                    | 18                               | 17              | 17                | –                      | –                                | 15              | 10                | 5                      | – |
| 15                           | Laurentides                   | 13                               | 10              | 10                | –                      | –                                | 13              | 5                 | 5                      | 3 |
| 16                           | Montérégie                    | 54                               | 49              | 44                | –                      | 5                                | 54              | 30                | 19                     | 5 |
| 17                           | Centre-du-Québec              | 49                               | 46              | 46                | –                      | –                                | 4               | 2                 | 1                      | 1 |

1. La recommandation de la MRC n'a pas été sollicitée dans le cadre d'une demande. Il s'agit d'une demande dans un territoire équivalent.

## 6.10 BILAN DES DÉCISIONS RENDUES EN VERTU DE L'ARTICLE 59 DE LA LPTAA

| MRC                             | Numéro de décision | Date                           | Superficie affectée (ha) | Nombre de résidences permises <sup>1</sup> |
|---------------------------------|--------------------|--------------------------------|--------------------------|--|
| Les Laurentides <sup>2</sup>    | 339621             | 14 septembre 2005              | ND                       | ND   |
| Le Haut-Saint-François          | 341291             | 4 novembre 2005                | 50 798                   | 428  |
| Les Chenaux                     | 345520             | 4 octobre 2006                 | 349                      | 250  |
| Montcalm                        | 347933             | 1 <sup>er</sup> février 2007   | 503                      | 161  |
| Coaticook                       | 347348             | 29 mars 2007                   | 20 105                   | 240  |
| La Nouvelle-Beauce              | 345700             | 11 mai 2007                    | 22 241                   | 492  |
| Papineau                        | 347364             | 18 juillet 2007                | 27 612                   | 265  |
| Longueuil                       | 349256             | 15 octobre 2007                | 15                       | 15   |
| Mékinac                         | 347018             | 15 octobre 2007                | 114                      | 12   |
| Les Etchemins <sup>3</sup>      | 351598             | 12 mai 2008                    | ND                       | 120  |
| Bellechasse <sup>4</sup>        | 351527             | 7 août 2008                    | ND                       | ND   |
| Maria-Chapdelaine               | 346657             | 21 août 2008                   | 140                      | 90   |
| Lac-Saint-Jean-Est              | 355237             | 21 août 2008                   | 52 632                   | 635  |
| Lotbinière <sup>5</sup>         | 353228             | 18 septembre 2008              | ND                       | ND   |
| Les Sources                     | 353018             | 18 septembre 2008              | 28 506                   | 451  |
| Avignon                         | 354428             | 28 octobre 2008                | 107                      | 352  |
| Mékinac                         | 356923             | 20 janvier 2009                | 148                      | 50   |
| Les Chenaux                     | 355366             | 20 janvier 2009                | 18 739                   | 493  |
| Bonaventure <sup>6</sup>        | 359264             | 17 mars 2009                   | ND                       | ND   |
| Nicolet-Yamaska                 | 357989             | 26 mai 2009                    | 435                      | 98   |
| Arthabaska                      | 353225             | 4 août 2009                    | 26 683                   | 840  |
| La Matapédia <sup>7</sup>       | 359282             | 26 août 2009                   | ND                       | ND   |
| Drummond                        | 359645             | 19 octobre 2009                | 1 533                    | 538  |
| D'Autray                        | 361392             | 16 novembre 2009               | 1 633                    | 490  |
| La Vallée-de-l'Or               | 359600             | 16 novembre 2009               | 22 405                   | 325  |
| Lévis                           | 362070             | 16 novembre 2009               | 626                      | 116  |
| Le Haut-Saint-Laurent           | 363199             | 24 novembre 2009               | 25 652                   | 388  |
| Le Val-Saint-François           | 360623             | 2 décembre 2009                | 60 348                   | 1 124                                      |
| La Matanie                      | 363649             | 8 janvier 2010                 | 17 482                   | 427  |
| La Vallée-du-Richelieu          | 363352             | 25 mars 2010                   | 752                      | 157  |
| La Nouvelle-Beauce <sup>8</sup> | 366180             | 18 mai 2010                    | ND                       | 286  |
| Le Granit                       | 360775             | 16 juillet 2010                | 84 824                   | 1 141                                      |
| Beauce-Sartigan                 | 359285             | 1 <sup>er</sup> septembre 2010 | 68 996                   | 877  |
| La Côte-de-Beaupré              | 366711             | 16 septembre 2010              | 696                      | 316  |
| Portneuf <sup>9</sup>           | 365499             | 8 décembre 2010                | ND                       | ND   |
| Montmagny                       | 366315             | 10 janvier 2011                | 1 126                    | 399  |
| Les Chenaux                     | 366939             | 27 janvier 2011                | 5                        | 2  |
| Maskinongé                      | 367887             | 1 <sup>er</sup> mars 2011      | 22 377                   | 1 266                                      |
| Bécancour <sup>10</sup>         | 368142             | 15 juin 2011                   | ND                       | ND   |
| Bonaventure <sup>11</sup>       | 370780             | 15 juin 2011                   | ND                       | ND   |
| Montcalm                        | 368112             | 15 juin 2011                   | 43                       | 30   |

| MRC                                  | Numéro de décision | Date                      | Superficie affectée (ha) | Nombre de résidences permises <sup>1</sup> |
|--------------------------------------|--------------------|---------------------------|--------------------------|--|
| Témiscamingue                        | 367374             | 20 juin 2011              | 283                      | 147  |
| Les Laurentides                      | 370030             | 26 octobre 2011           | 10 162                   | 198  |
| Charlevoix                           | 368810             | 26 octobre 2011           | 464                      | 222  |
| L'Île-d'Orléans <sup>12</sup>        | 367632             | 26 octobre 2011           | ND                       | ND   |
| Roussillon                           | 368808             | 28 octobre 2011           | 490                      | 241  |
| Le Haut-Saint-François               | 371813             | 2 novembre 2011           | 42                       | 1  |
| Saguenay                             | 370904             | 8 novembre 2011           | 928                      | 241  |
| Les Moulins                          | 371424             | 30 novembre 2011          | 330                      | 146  |
| L'Assomption                         | 369533             | 15 février 2012           | 408                      | 97   |
| Robert-Cliche                        | 371132             | 28 février 2012           | 35 880                   | 1 201                                      |
| Memphrémagog                         | 371196             | 1 <sup>er</sup> mars 2012 | 43 682                   | 774  |
| Brome-Missisquoi <sup>13</sup>       | 372362             | 11 avril 2012             | 3 275                    | 687  |
| Avignon                              | 371952             | 17 avril 2012             | 296                      | 215  |
| Abitibi <sup>14</sup>                | 370395             | 27 avril 2012             | 76 129                   | 1 058                                      |
| Lotbinière <sup>15</sup>             | 372712             | 11 mai 2012               | ND                       | ND   |
| Antoine-Labelle                      | 373401             | 20 juin 2012              | 23 373                   | 325  |
| Les Etchemins                        | 371448             | 6 juillet 2012            | 72 874                   | 1 455                                      |
| Kamouraska                           | 372504             | 1 <sup>er</sup> août 2012 | 791                      | 384  |
| L'Islet                              | 372876             | 9 août 2012               | 45 785                   | 1 086                                      |
| Saguenay                             | 374580             | 24 octobre 2012           | 12 585                   | 104  |
| Les Basques                          | 373495             | 30 octobre 2012           | 344                      | 126  |
| Les Appalaches                       | 373059             | 23 janvier 2013           | 85 736                   | 1 701                                      |
| Rimouski-Neigette                    | 373280             | 25 janvier 2013           | 18 057                   | 489  |
| La Vallée-de-l'Or <sup>16</sup>      | 375014             | 3 mai 2013                | 92                       | 37   |
| Bellechasse <sup>17</sup>            | 374377             | 21 mai 2013               | ND                       | ND   |
| La Haute-Gaspésie                    | 375425             | 6 juin 2013               | 304                      | 85   |
| Rivière-du-Loup                      | 374458             | 15 juillet 2013           | 591                      | 201  |
| Deux-Montagnes                       | 374945             | 25 juillet 2013           | ND                       | ND   |
| Les Jardins-de-Napierville           | 371310             | 25 juillet 2013           | 1 105                    | 291  |
| Matawinie                            | 375267             | 2 août 2013               | 414                      | 88   |
| Le Haut-Saint-Laurent <sup>18</sup>  | 377747             | 22 janvier 2014           | 86                       | 22   |
| Mékinac <sup>19</sup>                | 372957             | 14 mars 2014              | 27 116                   | 858  |
| La Nouvelle-Beauce <sup>20</sup>     | 375703             | 17 juillet 2014           | 96                       | 61   |
| Argenteuil                           | 377034             | 15 septembre 2014         | 22 917                   | 347  |
| Pontiac                              | 377560             | 17 juin 2015              | 50 998                   | 548  |
| Maria-Chapdelaine <sup>21</sup>      | 376046             | 23 juin 2015              | 44 780                   | 602  |
| Nicolet-Yamaska <sup>22</sup>        | 375266             | 27 août 2015              | 9                        | 6  |
| Le Fjord-du-Saguenay                 | 378480             | 8 décembre 2015           | 38 893                   | 554  |
| Témiscouata                          | 375828             | 8 décembre 2015           | 86 238                   | 1 556                                      |
| Joliette                             | 375721             | 25 janvier 2016           | 920                      | 211  |
| Le Haut-Saint-Laurent <sup>23</sup>  | 381166             | 11 août 2016              | 1 243                    | 9  |
| Charlevoix-Est                       | 378642             | 21 décembre 2016          | 5 456                    | 125  |
| L'Érable                             | 373898             | 6 février 2017            | 121 008                  | 1 360                                      |
| Le Haut-Saint-François <sup>24</sup> | 377648             | 28 mars 2017              | 1 338                    | 153  |
| Saguenay <sup>25</sup>               | 381600             | 18 mai 2017               | 16                       | 8  |

| MRC                          | Numéro de décision | Date             | Superficie affectée (ha) | Nombre de résidences permises <sup>1</sup> |
|------------------------------|--------------------|------------------|--------------------------|--|
| Trois-Rivières               | 413049             | 13 mars 2018     | 134                      | 87   |
| L'Île-d'Orléans              | 383072             | 4 mai 2018       | 355                      | 94   |
| La Matapédia                 | 382761             | 27 décembre 2018 | 68 550                   | 1 455                                      |
| Portneuf                     | 413400             | 4 janvier 2019   | 43 311                   | 1 722                                      |
| Deux-Montagnes <sup>26</sup> | 412548             | 24 avril 2019    | 471                      | 113  |
| La Mitis                     | 412212             | 6 mai 2020       | 49 373                   | 708  |
| Bellechasse <sup>27</sup>    | 380986             | 15 octobre 2020  | 66 006                   | 1 087                                      |
| Bonaventure <sup>28</sup>    | 415181             | 30 avril 2021    | 14 248                   | 1 662                                      |
| Lotbinière <sup>29</sup>     | 426322             | 19 août 2021     | 50 327                   | 1 297                                      |
| Bécancour <sup>30</sup>      | 414673             | 2 septembre 2021 | 23 812                   | 588  |
| Lévis                        | 428017             | 13 décembre 2021 | 17 496                   | 213  |
| L'Assomption <sup>31</sup>   | 428325             | 2 août 2022      | 18,45                    | 10   |
| Papineau <sup>32</sup>       | 429489             | 25 novembre 2022 | 1,82                     | 1  |
| <b>TOTAL</b>                 |                    |                  | <b>1 727 262</b>         | <b>39 931</b>                              |

1. Le nombre de résidences ne peut être évalué de manière absolue. Il s'agit d'une estimation.
2. Les données sur la superficie affectée et sur le nombre de résidences permises ne sont plus indiquées, car elles ont été incluses dans la deuxième décision rendue dans la MRC Les Laurentides au dossier 370030.
3. L'information concernant la superficie affectée et le nombre de résidences permises a été corrigée.
4. Les données sur la superficie affectée et sur le nombre de résidences permises ne sont plus indiquées, car elles ont été incluses dans la troisième décision rendue dans la MRC Bellechasse au dossier 380986.
5. Les données sur la superficie affectée et sur le nombre de résidences permises ne sont plus indiquées, car elles ont été incluses dans la troisième décision rendue dans la MRC Lotbinière au dossier 426322.
6. Les données sur la superficie affectée et sur le nombre de résidences permises ne sont plus indiquées, car elles ont été incluses dans la troisième décision rendue dans la MRC Bonaventure au dossier 415181.
7. Les données sur la superficie affectée et sur le nombre de résidences permises ne sont plus indiquées, car elles ont été incluses dans la deuxième décision rendue dans la MRC La Matapédia au dossier 382761.
8. Deuxième demande soumise; la première décision versée au dossier 345700 a été rendue le 11 mai 2007.
9. Les données sur la superficie affectée et sur le nombre de résidences permises ne sont plus indiquées, car elles ont été incluses dans la deuxième décision rendue dans la MRC Portneuf au dossier 413400. De plus, la superficie affectée a été corrigée.
10. Les données sur la superficie affectée et sur le nombre de résidences permises ne sont plus indiquées, car elles ont été incluses dans la troisième décision rendue dans la MRC Bécancour au dossier 414673.
11. Les données sur la superficie affectée et sur le nombre de résidences permises ne sont plus indiquées, car elles ont été incluses dans la troisième décision rendue dans la MRC Bonaventure au dossier 415181.
12. Les données sur la superficie affectée et sur le nombre de résidences permises ne sont plus indiquées, car elles ont été incluses dans la deuxième décision rendue dans la MRC L'Île-d'Orléans au dossier 383072.
13. Le 1<sup>er</sup> avril 2014, la Commission a révisé sa décision du 11 avril 2012, réduisant le nombre de résidences permises de 722 à 687.
14. Le total de résidences permises inclut les 18 résidences autorisées dans les municipalités dévitalisées.
15. Les données sur la superficie affectée et sur le nombre de résidences permises ne sont plus indiquées, car elles ont été incluses dans la troisième décision rendue dans la MRC Lotbinière au dossier 426322.
16. Deuxième demande soumise; la première décision au dossier 359600 a été rendue le 16 novembre 2009.
17. Les données sur la superficie affectée et sur le nombre de résidences permises ne sont plus indiquées, car elles ont été incluses dans la troisième décision rendue dans la MRC Bellechasse au dossier 380986.
18. Deuxième demande soumise; la première décision au dossier 363199 a été rendue le 24 novembre 2009.
19. Troisième demande soumise; la première décision au dossier 347018 a été rendue le 15 octobre 2007 et la deuxième décision au dossier 356923 a été rendue le 20 janvier 2009.
20. Troisième demande soumise; la première décision au dossier 345700 a été rendue le 11 mai 2007 et la deuxième décision au dossier 366180 a été rendue le 18 mai 2010.
21. Deuxième demande soumise; la première décision au dossier 346657 a été rendue le 21 août 2008.
22. Deuxième demande soumise; la première décision au dossier 357989 a été rendue le 26 mai 2009.
23. Troisième demande soumise; la première décision au dossier 363199 a été rendue le 24 novembre 2009 et la deuxième décision au dossier 377747 a été rendue le 22 janvier 2014.
24. Troisième demande soumise; la première décision au dossier 341291 a été rendue le 4 novembre 2005 et la deuxième décision au dossier 371813 a été rendue le 2 novembre 2011.
25. Troisième demande soumise; la première décision au dossier 370904 a été rendue le 14 juin 2011 et la deuxième décision au dossier 374580 a été rendue le 23 juillet 2012.
26. Il s'agit de la deuxième demande soumise en vertu de l'article 59 de la Loi. La première décision versée au dossier 374945 a été rendue le 25 juillet 2013.
27. Troisième demande soumise; la première décision au dossier 351527 a été rendue le 7 août 2008 et la deuxième décision au dossier 374377 a été rendue le 21 mai 2013.
28. Troisième demande soumise; la première décision, versée au dossier 359264, a été rendue le 17 mars 2009 et la deuxième décision, versée au dossier 370780, a été rendue le 25 mars 2011.
29. Troisième demande soumise; la première décision, versée au dossier 353228, a été rendue le 18 septembre 2008 et la deuxième décision, versée au dossier 372712, a été rendue le 11 mai 2012.
30. Deuxième demande soumise; la première décision, versée au dossier 368142, a été rendue le 15 juin 2011.
31. Deuxième demande soumise, la première décision, versée au dossier 369533, a été rendue le 15 février 2012.
32. Deuxième demande soumise, la première décision, versée au dossier 347364, a été rendue le 18 juillet 2007.

## 6.11 RÉSULTATS DÉTAILLÉS POUR LA COMMUNAUTÉ MÉTROPOLITAINE DE MONTRÉAL

### Les décisions rendues (LPTAA et LATANR)

| Nature de la demande   | Décisions rendues | Autorisations |           | Superficie totale (ha) |              |             |
|--|-------------------|---------------|-----------|------------------------|--------------|-------------|
|  | Nombre            | Nombre        | %         | Visée                  | Autorisée    | %           |
| Modifications des limites de la zone agricole  |                   |               |           |                        |              |             |
| ➤ Exclusions   | 3                 | 2             | 67        | 152,7                  | 8,9          | 5,8         |
| ➤ Inclusions   | 2                 | 2             | 100       | 3,0                    | 3,0          | 100,0       |
| Implantations d'une nouvelle utilisation non agricole                                | 27                | 17            | 63        | 106,1                  | 89,7         | 84,6        |
| Utilisations accessoires ou agrandissements d'une utilisation non agricole existante | 19                | 12            | 63        | 17,5                   | 2,7          | 15,7        |
| Morcellements de fermes  | 6                 | 3             | 50        | 215,1                  | 132,1        | 61,4        |
| Autres <sup>1</sup>  | 35                | 17            | 49        | 352,4                  | 178,0        | 50,5        |
| <b>Total</b>   | <b>92</b>         | <b>53</b>     | <b>58</b> | <b>846,7</b>           | <b>414,5</b> | <b>48,9</b> |

### Résultats de l'application et de la surveillance de la Loi

| Résultats du traitement des déclarations       | Nombre | Conformes            | %    |
|--|--------|----------------------|------|
| Déclarations traitées                          | 192    | 154                  | 80,2 |
| Résultats de la vérification des dénonciations | Nombre | Fondées <sup>2</sup> | %    |
| Dénonciations vérifiées                        | 119    | 78                   | 66   |
| Procédures visant le respect de la Loi         | Nombre |                      |      |
| Préavis d'ordonnance et mises en demeure       | 25     |                      |      |
| Ordonnances                                    | 14     |                      |      |
| Procédures judiciaires                         | 3      |                      |      |

Note : Certains totaux ne correspondent pas nécessairement à la somme des parties en raison de l'arrondissement des données.

1. Sont compris dans cette catégorie de demandes les aliénations de propriétés foncières non agricoles, les autorisations visant une activité précédemment autorisée, l'ajout et la conversion d'une utilisation dans une aire de droits acquis, la reconnaissance de droits acquis, l'acquisition de terres agricoles par des non-résidents, les permis d'enlèvement de sol arable et de gazon ainsi que la coupe d'érables dans une érablière.
2. Avec infraction

## 6.12 RÉSULTATS DÉTAILLÉS POUR LA COMMUNAUTÉ MÉTROPOLITAINE DE QUÉBEC

### Les décisions rendues (LPTAA et LATANR)

| Nature de la demande   | Décisions rendues | Autorisations |           | Superficie totale (ha) |              |             |
|--|-------------------|---------------|-----------|------------------------|--------------|-------------|
|  | Nombre            | Nombre        | %         | Visée                  | Autorisée    | %           |
| Modifications des limites de la zone agricole  |                   |               |           |                        |              |             |
| ➤ Exclusions   | 4                 | 1             | 25        | 20,1                   | 1,3          | 6,5         |
| ➤ Inclusions   | –                 | –             | –         | –                      | –            | –           |
| Implantations d'une nouvelle utilisation non agricole                                | 9                 | 8             | 89        | 14,0                   | 13,7         | 98,0        |
| Utilisations accessoires ou agrandissements d'une utilisation non agricole existante | 12                | 10            | 83        | 17,3                   | 16,5         | 95,5        |
| Morcellements de fermes  | 5                 | 2             | 40        | 139,3                  | 57,2         | 41,0        |
| Autres <sup>1</sup>  | 19                | 11            | 58        | 175,8                  | 77,8         | 44,2        |
| <b>Total</b>   | <b>49</b>         | <b>32</b>     | <b>65</b> | <b>366,5</b>           | <b>166,5</b> | <b>45,4</b> |

### Résultats de l'application et de la surveillance de la Loi

| Résultats du traitement des déclarations       | Nombre | Conformes            | %  |
|--|--------|----------------------|----|
| Déclarations traitées                          | 64     | 42                   | 66 |
| Résultats de la vérification des dénonciations | Nombre | Fondées <sup>2</sup> | %  |
| Dénonciations vérifiées                        | 24     | 8                    | 33 |
| Procédures visant le respect de la Loi         | Nombre |                      |    |
| Préavis d'ordonnance et mises en demeure       | 9      |                      |    |
| Ordonnances                                    | 4      |                      |    |
| Procédures judiciaires                         | 1      |                      |    |

Note : Certains totaux ne correspondent pas nécessairement à la somme des parties en raison de l'arrondissement des données.

- Sont compris dans cette catégorie de demandes les aliénations de propriétés foncières non agricoles, les autorisations visant une activité précédemment autorisée, l'ajout et la conversion d'une utilisation dans une aire de droits acquis, la reconnaissance de droits acquis, l'acquisition de terres agricoles par des non-résidents, les permis d'enlèvement de sol arable et de gazon ainsi que la coupe d'érables dans une érablière.
- Avec infraction





## Pour nous joindre

La clientèle peut communiquer avec la Commission par écrit, par téléphone, par courrier électronique ou en se présentant à ses bureaux de 8 h 30 à 12 h et de 13 h à 16 h 30, du lundi au vendredi.

### **Bureau de Longueuil**

25, boulevard La Fayette, 3<sup>e</sup> étage  
Longueuil (Québec) J4K 5C7

**Téléphone :** 450 442-7100  
**Sans frais :** 1 800 361-2090  
**Télécopieur :** 450 651-2258

### **Bureau de Québec**

200, chemin Sainte-Foy, 2<sup>e</sup> étage  
Québec (Québec) G1R 4X6

**Téléphone :** 418 643-3314  
**Sans frais :** 1 800 667-5294  
**Télécopieur :** 418 643-2261

**Courrier électronique :** [info@cptaq.gouv.qc.ca](mailto:info@cptaq.gouv.qc.ca)  
**Site Web :** [www.cptaq.gouv.qc.ca](http://www.cptaq.gouv.qc.ca)



**Commission  
de protection  
du territoire agricole**

**Québec** 