

# RAPPORTS SPÉCIFIQUES 2023-2024



**POLYTECHNIQUE  
MONTREAL**

UNIVERSITÉ  
D'INGÉNIERIE



## Table des matières

États financiers .....	3
Rapport de l'auditeur indépendant .....	3
Système d'information financière universitaire (SIFU) .....	5
État du traitement .....	14
Rapport de l'auditeur indépendant .....	14
Formulaire de déclaration .....	17
Rapport sur la performance .....	22
Grille des indicateurs .....	22
Mesures prises pour l'encadrement des étudiants .....	37
Mesures phares d'encadrement des étudiants .....	37
Autres mesures d'encadrement des étudiants .....	38
Programmes d'activités de recherche .....	40
Principales orientations de recherche .....	40
Réalizations marquantes sur le plan de la recherche .....	43
Rapport sur les perspectives de développement .....	44
Priorités de développement .....	44
Orientations en lien avec les objectifs de la politique québécoise de financement des universités .....	46
Plan stratégique (2024-2028) .....	47

# ÉTATS FINANCIERS

## Rapport de l'auditeur indépendant



### **Rapport de mission de procédures convenues à l'égard de l'information financière**

---

Raymond Chabot  
Grant Thornton S.E.N.C.R.L.  
Bureau 2000  
600, rue De La Gauchetière Ouest  
Montréal (Québec)  
H3B 4L8

T 514 878-2691

Au ministère de l'Enseignement supérieur

#### **Objectif du présent rapport de mission de procédures convenues**

Notre rapport vise uniquement à aider le ministère de l'Enseignement supérieur à déterminer si l'information financière présentée aux pages 1 à 4, aux annexes 12 et 12a et aux comptes 402, 403, 404 et 406 du Système d'information financière des universités 2023-2024 (SIFU) de Corporation de l'École Polytechnique de Montréal (ci-après l'« université ») est conforme aux états financiers audités de l'université. Il est possible que ce rapport ne puisse se prêter à un usage autre.

#### **Responsabilités du donneur de mission et de la partie responsable**

L'université a confirmé que les procédures convenues étaient appropriées par rapport à l'objectif de la mission.

L'université est responsable des objets considérés visés par les procédures convenues mises en œuvre.

#### **Responsabilités du professionnel en exercice**

Nous avons réalisé la mission de procédures convenues conformément à la Norme canadienne de services connexes (NCSC) 4400, *Missions de procédures convenues*. Une mission de procédures convenues implique la mise en œuvre des procédures convenues avec l'université ainsi que la communication des constatations dans un rapport, c'est-à-dire les résultats factuels de la mise en œuvre des procédures convenues. Nous ne faisons aucune déclaration quant au caractère approprié des procédures convenues.

La mission de procédures convenues ne constitue pas une mission de certification. Par conséquent, nous n'exprimons aucune opinion ou conclusion fournissant une assurance.

Si nous avons mis en œuvre des procédures supplémentaires, nous aurions pu prendre connaissance d'autres éléments que nous vous aurions communiqués.

## Éthique professionnelle et gestion de la qualité

Nous nous sommes conformés aux règles ou au code de déontologie applicables à l'exercice de l'expertise comptable et se rapportant aux missions de certification, qui sont publiés par les différents organismes professionnels comptables, lesquels reposent sur les principes fondamentaux d'intégrité, d'objectivité, de compétence professionnelle et de diligence, de confidentialité et de conduite professionnelle.

Notre cabinet applique la Norme canadienne de gestion de la qualité (NCGQ) 1, *Gestion de la qualité par les cabinets qui réalisent des audits ou des examens d'états financiers, ou d'autres missions de certification ou de services connexes*. Cette norme exige du cabinet qu'il conçoive, mette en place et fasse fonctionner un système de gestion de la qualité qui comprend des politiques et des procédures en ce qui concerne la conformité aux règles de déontologie, aux normes professionnelles et aux exigences légales et réglementaires applicables.

## Procédures et constatations

Nous avons mis en œuvre les procédures décrites en annexe, qui ont été convenues avec l'université à l'égard du SIFU. Les constatations résultant de la mise en œuvre des procédures convenues figurent également en annexe du présent rapport.

*Raymond Chabot Grant Thornton S.E. N.C. R. L.*<sup>1</sup>

Montréal  
Le 23 octobre 2024

---

<sup>1</sup> CPA auditeur, permis de comptabilité publique n° A131601

# Systeme d'information financière universitaire (SIFU)

## ETAT DE LA SITUATION FINANCIERE

au 30 avril 2024

en \$

ACTIF		Annexe et note à compléter	Fonds de fonctionnement 1	Fonds avec restrictions 2	Fonds d'immobilisations 3	Fonds de dotation 4	Autres fonds 5	Ajustements 6	Total 7	
<b>Actif à court terme</b>										
1	Encaisse (001)	s/o	31 251 373	71 998 451	6 304 788	-	-		109 554 613	1
2	Placements à court terme (005)	s/o	861 136	-	-	-	-		861 136	2
3	Intérêts courus à recevoir (010)	s/o	407 124	201	-	-	-		407 324	3
4	Fonds détenus par un fiduciaire (090)	s/o	-	-	-	-	-		-	4
5	Subventions à recevoir Ministère (015)	Note#2 (annexe 20)	19 114 177	- - -	- - -	- - -	- - -		19 114 177	5
6	Comptes débiteurs - Droits de scolarité (020)	s/o	2 695 575	- - -	- - -	- - -	- - -		2 695 575	6
7	Autres montants à recevoir (025, 026, 030, 170)	s/o	3 101 549	6 067 719	20 499 788	-	-		29 669 056	7
8	Encaissements exigibles à court terme (141, 142)	s/o	-	-	-	-	-		-	8
9	Avances à d'autres fonds (040, 045, 050, 055, 060, 065)	s/o	-	9 584 852	9 325 578	-	51	(18 910 480)	-	9
10	Frais payés d'avance (070)	s/o	1 988 260	-	427 200	-	-		2 415 461	10
11	Stocks (075)	s/o	27 953	-	- - -	-	-		27 953	11
<b>Total de l'actif court terme</b>			<b>59 447 148</b>	<b>87 651 223</b>	<b>36 557 354</b>	<b>-</b>	<b>51</b>	<b>(18 910 480)</b>	<b>164 745 295</b>	
<b>Actif à long terme</b>										
12	Frais reportés (080)	s/o	-	-	-	-	-		-	12
13	Subventions et autres apports à recevoir à long terme (171, 172, 173, 174)	s/o	-	-	311 487 396	-	-		311 487 396	13
14	Placements à long terme (125, 130)	s/o	-	-	2 503 695	-	-		2 503 695	14
15	Effets à recevoir à long terme (124)	s/o	-	-	-	-	-		-	15
16	Prêts hypothécaires et autres prêts (135, 140)	s/o	-	-	-	-	-		-	16
17	Immobilisations (105)	Annexe 16	- - -	- - -	294 443 317	- - -	- - -		294 443 317	17
18	Contributions du siège social aux constituantes de l'UQ (110)	s/o	- - -	- - -	-	- - -	- - -		-	18
19	Autres actifs (085, 115, 150, 155, 160, 165)	Annexe 9	-	-	796 437	-	-		796 437	19
20	Juste valeur des instruments financiers dérivés (180)	s/o	-	-	-	-	-		-	20
<b>21</b>	<b>TOTAL DE L'ACTIF</b>		<b>59 447 148</b>	<b>87 651 223</b>	<b>645 788 199</b>	<b>-</b>	<b>51</b>	<b>(18 910 480)</b>	<b>773 976 140</b>	<b>21</b>

Ecole Polytechnique  
**ETAT DE LA SITUATION FINANCIERE**  
**au 30 avril 2024**  
**en \$**

PASSIF		Annexe et note à compléter	Fonds de fonctionnement 1	Fonds avec restrictions 2	Fonds d'immobilisations 3	Fonds de dotation 4	Autres fonds 5	Ajustements 6	Total 7	
<b>Passif à court terme</b>										
22	Découvert de banque (201)	s/o	-	-	-	-	-	-	-	22
23	Emprunts à court terme (205, 206)	Note#4 (annexe 20)	-	-	19 143 944	-	-	-	19 143 944	23
24	Dépôts de garantie et retenues sur contrats (305, 310)	s/o	-	-	-	-	-	-	-	24
25	Subventions à rembourser au Ministère (210)	Note#2 (annexe 20)	-	- - -	- - -	- - -	- - -	-	-	25
26	Salaires et charges sociales à payer (255, 256, 257, 258)	s/o	21 981 587	4 450 756	- - -	-	-	-	26 432 343	26
27	Avantages sociaux futurs à payer (259)	s/o	-	-	- - -	-	-	-	-	27
28	Comptes créditeurs (215, 220)	s/o	7 596 789	3 008 143	4 414 700	-	-	-	15 019 632	28
29	Produits reportés (260)	Annexe 7	1 309 559	-	- - -	- - -	-	-	1 309 559	29
30	Apports reportés à court terme (261, 262, 263, 264)	s/o	-	80 192 324	-	-	-	-	80 192 324	30
31	Portion de la dette exigible à court terme (313, 314)	s/o	-	-	18 905 437	-	-	-	18 905 437	31
32	Avances d'autres fonds (225, 230, 235, 240, 245, 250)	Annexe 12	18 910 480	-	-	-	-	(18 910 480)	-	32
<b>Total du passif à court terme</b>			<b>49 798 416</b>	<b>87 651 223</b>	<b>42 464 080</b>	<b>-</b>	<b>-</b>	<b>(18 910 480)</b>	<b>161 003 238</b>	
<b>Passif à long terme</b>										
33	Avantages sociaux futurs à payer à long terme (370)	s/o	56 689 700	-	-	-	-	-	56 689 700	33
34	Dettes à long terme (315, 320, 321, 325, 330)	s/o	-	-	149 166 549	-	-	-	149 166 549	34
35	Obligations découlant des contrats de location - acquisition (335; 336)	s/o	-	-	-	-	-	-	-	35
36	Apports reportés (360, 361, 362, 363)	s/o	-	-	387 356 570	- - -	- - -	-	387 356 570	36
37	Juste valeur des instruments financier dérivés (365)	s/o	-	-	-	-	-	-	-	37
38	Autres passifs (265, 270, 275, 280, 285)	Annexe 9	-	-	4 618 000	-	-	-	4 618 000	38
39	<b>TOTAL DU PASSIF</b>		<b>106 488 116</b>	<b>87 651 223</b>	<b>583 605 200</b>	<b>-</b>	<b>-</b>	<b>(18 910 480)</b>	<b>758 834 058</b>	<b>39</b>
<b>SOLDES DE FONDS <sup>1</sup></b>										
40	Grevé d'affectations d'origine interne	Annexe 8	25 332 871	-	27 071 099	-	-	-	52 403 970	40
41	Grevé d'affectations d'origine externe (FD et AF)	s/o	- - -	- - -	- - -	-	51	-	51	41
42	Non grevé d'affectation (FF)	s/o	(72 373 838)	- - -	- - -	- - -	- - -	-	(72 373 838)	42
43	Produits nets non transférés d'affectation d'origine interne (FD)	s/o	- - -	- - -	- - -	-	- - -	-	-	43
44	Produits nets non transférés d'affectation d'origine externe (FD)	s/o	- - -	- - -	- - -	-	- - -	-	-	44
45	Investi en immobilisations (FI)	s/o	- - -	- - -	35 111 900	- - -	- - -	-	35 111 900	45
46	<b>TOTAL DES SOLDES DE FONDS</b>		<b>(47 040 967)</b>	<b>-</b>	<b>62 182 999</b>	<b>-</b>	<b>51</b>	<b>-</b>	<b>15 142 083</b>	<b>46</b>
47	<b>TOTAL DU PASSIF ET DES SOLDES DE FONDS</b>		<b>59 447 148</b>	<b>87 651 223</b>	<b>645 788 199</b>	<b>-</b>	<b>51</b>	<b>(18 910 480)</b>	<b>773 976 141</b>	<b>47</b>

Note 1: Les montants de ce tableau correspondent au solde de fonds du début de l'exercice plus les variations de l'exercice.

Ecole Polytechnique  
État des produits  
de l'exercice terminé le 30 avril 2024  
en \$

		Annexe et notes complètes	Fonds de fonctionnement	Fonds avec restrictions	Fonds d'immobilisations	Fonds de dotation (Note 1)	Autres fonds	Ajustements	Total	
			1	2	3	4	5	6	7	
1	Droits de scolarité de base (étudiants réglementés) (401)	s/o	18 686 720	-	-	-	-	-	18 686 720	1
2	Montants forfaitaires internationaux des étudiants réglementés (402)	s/o	9 560 753	-	-	-	-	-	9 560 753	2
3	Montants forfaitaires canadiens des étudiants réglementés (403)	s/o	404 862	-	-	-	-	-	404 862	3
4	Montants supplémentaires chargés aux étudiants assujettis aux forfaitaires internationaux (10% du forfaitaire international) (404)	s/o	411 876	-	-	-	-	-	411 876	4
5	Droits de scolarité des étudiants dérèglementés (406)	s/o	16 311 440	-	-	-	-	-	16 311 440	5
6	Droits de scolarité des étudiants inscrits à des programmes crédités et autofinancés (407)	s/o	-	-	-	-	-	-	-	6
7	Revenus de scolarité des étudiants inscrits à des programmes ou des activités non crédités (408)	s/o	981 224	-	-	-	-	-	981 224	7
8	Frais institutionnels obligatoires (FIO) (447, 448, 449, 451, 452, 453, 454, 456, 457)	s/o	9 712 037	-	-	-	-	-	9 712 037	8
9	Autres frais facturés aux étudiants (458, 459, 462, 463, 464, 467)	s/o	217 497	-	-	-	-	-	217 497	9
10	<b>TOTAL DES PRODUITS PROVENANT DES ETUDIANTS</b>		<b>56 286 408</b>	<b>-</b>	<b>-</b>	<b>-</b>	<b>-</b>	<b>-</b>	<b>56 286 408</b>	<b>10</b>
11	Subventions du Ministère (515)	Annexe 5	148 488 956	2 908 296	4 792 596	-	-	-	156 189 848	11
12	Autres subventions provinciales (405, 410, 411, 427, 495, 496, 497)	s/o	900	11 569 399	-	-	-	-	11 570 299	12
13	Subventions du gouvernement du Canada (415, 416, 417, 418, 419, 420, 421, 422, 423)	s/o	-	37 102 642	-	-	-	-	37 102 642	13
14	Autres produits et autres aides (424, 426, 428, 429, 431)	s/o	482 891	5 765 011	-	-	-	-	6 247 902	14
15	Contributions du siège social aux constituantes de l'UQ (520)	s/o	-	-	-	-	-	-	-	15
	<b>Amortissement des apports reportés affectés aux immobilisations:</b>									
16	Ministère (530)	s/o	-	-	12 211 224	-	-	-	12 211 224	16
17	Entités incluses dans le périmètre comptable du gouvernement du Québec autre que le Ministère (531)	s/o	-	-	723 414	-	-	-	723 414	17
18	Organismes inclus au périmètre comptable du gouvernement du Canada (532)	s/o	-	-	5 751 813	-	-	-	5 751 813	18
19	Autres (533)	s/o	-	-	2 157 140	-	-	-	2 157 140	19
20	<b>TOTAL DES SUBVENTIONS</b>		<b>148 972 747</b>	<b>57 345 349</b>	<b>25 636 187</b>	<b>-</b>	<b>-</b>	<b>-</b>	<b>231 954 283</b>	<b>20</b>
21	Intérêts et dividendes (435)	s/o	4 477 915	-	-	-	-	-	4 477 915	21
22	Intérêts sur les avances interfonds (440)	s/o	-	-	-	-	-	-	-	22
23	Produits provenant du fonds de dotation (445)	s/o	-	-	-	-	-	-	-	23
24	Produits provenant d'une fondation (446)	s/o	639 415	2 360 109	-	-	-	-	2 999 524	24
25	Produits non gouvernementaux (430)	Note#1 (annexe 20)	-	30 551 707	-	-	-	-	30 551 707	25
26	Gains sur vente de placements (526)	s/o	-	-	-	-	-	-	-	26
27	Gains sur la cession d'immobilisations (525)	s/o	-	-	-	-	-	-	-	27
28	Recouvrement et transfert des coûts indirects (465, 471, 865, 866)	s/o	11 980 417	(7 330 618)	-	-	-	7 330 618	11 980 417	28
29	Ventes externes (460)	s/o	4 174 701	-	0	-	-	-	4 174 701	29
30	Autres produits (466, 470)	Annexe 10	121 528	-	404 036	-	-	-	525 564	30
31	<b>TOTAL DES PRODUITS AUTRES</b>		<b>21 393 975</b>	<b>25 581 198</b>	<b>404 036</b>	<b>-</b>	<b>-</b>	<b>7 330 618</b>	<b>54 709 827</b>	<b>31</b>
32	<b>TOTAL DES PRODUITS</b>		<b>226 653 130</b>	<b>82 926 547</b>	<b>26 040 223</b>	<b>-</b>	<b>-</b>	<b>7 330 618</b>	<b>342 950 518</b>	<b>32</b>

Ecole Polytechnique  
Etat des charges  
de l'exercice terminé le 30 avril 2024  
en \$

		Annexe et note a compléter	Fonds de fonctionnement	Fonds avec restrictions	Fonds d'immobilisations	Fonds de dotation (Note 1)	Autres fonds	Ajustements	Total	
			1	2	3	4	5	6	7	
1	<b>Masse salariale</b>									
2	Direction	s/o	7 661 907	635 323	---	---	---		8 297 230	1
3	Gérance	s/o	8 637 436	296 503	---	---	---		8 933 939	2
4	Enseignants-chercheurs	s/o	48 393 357	2 609 741	---	---	---		51 003 098	3
5	Chargés de cours	s/o	14 462 633	14 698	---	---	---		14 477 330	4
6	Personnel associé à l'enseignement et à la recherche	s/o	2 023 572	12 266 380	---	---	---		14 289 952	5
7	Personnel auxiliaire à l'enseignement et à la recherche	s/o	1 917 210	867 283	---	---	---		2 784 494	6
8	Personnel professionnel non enseignant	s/o	22 106 494	1 566 652	---	---	-		23 673 146	7
9	Personnel de soutien technique	s/o	11 524 694	813 907	---	---	-		12 338 600	8
10	Personnel de soutien de bureau	s/o	8 320 716	195 596	---	---	---		8 516 312	9
11	Personnel de métier et ouvrier	s/o	7 998 878	-	---	---	---		7 998 878	10
12	Avantages sociaux (700)	Annexe 14	31 027 937	5 256 900	---	---	-		36 284 837	11
13	Variation de la provision pour heures supplémentaires, maladie, vacances, congés sociaux et autres avantages (701, 702, 703)	s/o	898 717	-	---	---	-		898 717	12
14	<b>TOTAL DE LA MASSE SALARIALE ET DES AVANTAGES SOCIAUX</b>		<b>164 973 550</b>	<b>24 522 982</b>	-	-	-		<b>189 496 533</b>	<b>13</b>
15	Avantages sociaux futurs (704)	s/o	223 000	---	---	---	---		223 000	14
16	Frais pour congés sabbatiques et d'études (705)	s/o	241 766	78 547	---	---	-		320 313	15
17	Stagiaires postdoctoraux (706)	s/o	273 406	6 150 692	---	---	-		6 424 098	16
18	Formation et perfectionnement (710)	s/o	859 245	47 211	---	---	-		906 456	17
19	Frais de déplacement et de représentation (715, 720, 725, 730)	s/o	2 888 318	3 910 560	---	---	-		6 798 878	18
20	Bourses (735)	s/o	10 047 960	27 203 572	---	---	-		37 251 532	19
21	Subventions, cotisations et transferts (740, 871, 872)	s/o	5 511 798	9 048 113	-	-	-		14 559 911	20
22	Fournitures et matériel (745)	s/o	6 878 345	4 930 313	---	---	-		11 808 658	21
23	Coûts des marchandises vendues (755)	s/o	191 594	27	---	---	-		191 620	22
24	Frais de services (760, 765, 770, 775, 780, 785, 790, 795)	s/o	10 096 443	4 445 251	-	---	-		14 541 694	23
25	Volumes et périodiques (750)	s/o	1 594 812	43 355	---	---	-		1 638 167	24
26	Charges réelles aux terrains et aux bâtiments (805, 810, 815, 820, 826)	s/o	3 277 434	331 874	-	---	-		3 609 309	25
27	Location de locaux et de bâtiments (840, 845)	s/o	2 137 369	143 559	---	---	-		2 280 928	26
28	Location-exploitation (830)	s/o	368 324	114 217	---	---	-		482 541	27
29	Pertes sur vente de placements (886)	s/o	-	-	-	-	-		-	28
30	Biens sous le seuil de capitalisation (892)	Note#3 (annexe 20)	-	-	-	---	-		-	29
31	Biens de nature non capitalisable (893)	Note#3 (annexe 20)	13 450	71 606	1 282 483	---	---		1 367 539	30
32	Frais bancaires et charges d'intérêts (850, 851, 852, 853, 856, 857, 858)	s/o	372 892	268	4 792 596	-	-		5 165 756	31
33	Intérêts relatifs aux avances interfonds (855)	s/o	-	-	-	-	-		-	32
34	Perte sur la cession d'immobilisations (885)	s/o	---	---	-	---	---		-	33
35	Amortissement des immobilisations (890)	s/o	---	---	23 783 516	---	---		23 783 516	34
36	Autres charges (860, 870)	Annexe 10	338 056	138	337 666	-	-	7 330 618	8 006 478	35
37	<b>TOTAL DES AUTRES CHARGES</b>		<b>45 314 213</b>	<b>56 519 302</b>	<b>30 196 260</b>	-	-	<b>7 330 618</b>	<b>139 360 393</b>	<b>36</b>
38	Ventes internes (878) <sup>2</sup>	s/o	(2 087 164)	-	---	---	-		(2 087 164)	37
39	Achats internes (711, 716, 721, 726, 731, 746, 751, 761, 776, 796, 806, 811, 821, 827, 831, 841, 846, 873, 894, 895)	s/o	202 902	1 884 262	-	-	-		2 087 164	38
40	Gains et pertes latents (879)	s/o	-	-	-	-	-		-	39
41	<b>Total des autres charges incluant les gains et pertes latents</b>		<b>43 429 951</b>	<b>58 403 564</b>	<b>30 196 260</b>	-	-	<b>7 330 618</b>	<b>139 360 394</b>	<b>40</b>
42	<b>TOTAL DES CHARGES</b>		<b>208 403 502</b>	<b>82 926 547</b>	<b>30 196 260</b>	-	-	<b>7 330 618</b>	<b>328 856 926</b>	<b>41</b>
43	<b>EXCÉDENT (INSUFFISANCE) DES PRODUITS PAR RAPPORT AUX CHARGES</b>		<b>18 249 629</b>	-	<b>(4 156 037)</b>	-	-	-	<b>14 093 592</b>	<b>42</b>

Note 1: Dans le cadre de la méthode du report, le fonds de dotation sert uniquement à présenter les ressources détenues à titre de dotation. Ainsi, les nouvelles dotations doivent être présentées en augmentation directe du solde de fonds à la page 4 (ligne 8 "Apports reçus à titre de dotations"). Normalement, il n'y a pratiquement rien qui devrait passer par l'état des produits ou par l'état des charges.

Note 2: Le montant total des ventes internes présenté à la ligne 39 doit être annulé par le montant total des achats internes présenté à la ligne 40.

École Polytechnique  
Évolution des soldes de fonds  
de l'exercice terminé le 30 avril 2024  
en \$

	Annexe à compléter	Fonds de fonctionnement 1	Fonds avec restrictions 2	Fonds d'immobilisations 3	Fonds de dotation (Note 1) 4	Autres fonds 5	Ajustements 6	Total 7		
1	SOLDE AU DÉBUT DE L'ANNÉE		(41 872 857)	(1)	48 881 196	-	51	-	7 008 389	1
2	Redressement des années précédentes (comptes 306, 307 et 308)	Annexe 11	-	1	-	-	-	-	1	2
3	Solde de fonds redressé		(41 872 857)	(0)	48 881 196	-	51	-	7 008 390	3
4	Produits de l'année	Annexes 1 et 3	226 653 130	82 926 547	26 040 223	-	-	7 330 618	342 950 518	4
5	Charges de l'année	Annexes 2 et 4	208 403 502	82 926 547	30 196 260	-	-	7 330 618	328 856 926	5
6	Excédent (insuffisance) des produits par rapport aux charges		18 249 629	-	(4 156 037)	-	-	-	14 093 592	6
7	Rééval. autres éléments afférents au régime de retraite et d'avantages complé. de retraite (309)	s/o	(5 959 900)	---	---	---	---	---	(5 959 900)	7
8	Apports reçus à titre de dotations (compte 311)	s/o	-	-	-	-	-	-	-	8
9	Apports reçus pour le financement d'actifs non amortissables (compte 312)	s/o	-	-	-	-	-	-	-	9
10	Virements d'autres soldes de fonds	Annexes 12 et 12a	-	-	17 457 839	-	-	-	17 457 839	10
11	Virements vers d'autres soldes de fonds	Annexes 12 et 12a	17 457 839	-	-	-	-	-	17 457 839	11
12	Sous-total		(5 168 110)	-	13 301 802	-	-	-	8 133 692	12
13	SOLDE À LA FIN DE L'EXERCICE		(47 040 967)	(0)	62 182 998	-	51	-	15 142 082	13

RÉPARTITION DES SOLDES DE FONDS<sup>2</sup>

14	Grevé d'affectations d'origine interne	Annexe 8	25 332 871		27 071 099				52 403 970	14
15	Grevé d'affectations d'origine externe (FD et AF)	s/o	---	---	---		51		51	15
16	Non grevé d'affectation (FF)	s/o	(72 373 838)	---	---	---	---		(72 373 838)	16
17	Produits nets non transférés d'affectation d'origine interne (FD)	s/o	---	---	---		---		-	17
18	Produits nets non transférés d'affectation d'origine externe (FD)	s/o	---	---	---		---		-	18
19	Investi en immobilisations (FI)	s/o	---	---	35 111 900	---	---		35 111 900	19
20	TOTAL DES SOLDES DE FONDS		(47 040 967)	-	62 182 999	-	51	-	15 142 083	20

Note 1: Dans le cadre de la méthode du report, le fonds de dotation sert uniquement à présenter les ressources détenues à titre de dotation. Ainsi, les nouvelles dotations doivent être présentées en augmentation directe du solde de fonds (ligne 8 "Apports reçus à titre de dotations"). Normalement, il n'y a pratiquement rien qui devrait passer par l'état des produits ou par l'état des charges.

Note 2: Les montants de ce tableau correspondent au solde de fonds du début de l'exercice plus les variations de l'exercice.

Ces montants doivent être saisis manuellement.

École Polytechnique  
Produits par fonction - Fonds de fonctionnement  
de l'exercice terminé le 30 avril 2024  
en \$

	Enseignement/ Recherche	Soutien à l'enseignement et à la recherche	Administration	Terrains et bâtiments	Services à la collectivité	Services aux étudiants	Entreprises auxiliaires	Ajustements	Total	
	1	3	4	5	6	7	8	9	10	
1 Droits de scolarité de base (étudiants réglementés) (401)	18 686 720	- - -	-	- - -	-	- - -	- - -	-	18 686 720	1
2 Montants forfaitaires internationaux des étudiants réglementés (402)	- - -	- - -	9 560 753	- - -	- - -	- - -	- - -	-	9 560 753	2
3 Montants forfaitaires canadiens des étudiants réglementés (403)	- - -	- - -	404 862	- - -	- - -	- - -	- - -	-	404 862	3
4 Montants supplémentaires chargés aux étudiants assujettis aux forfaits internationaux (10% du fo	- - -	- - -	411 876	- - -	- - -	- - -	- - -	-	411 876	4
5 Droits de scolarité des étudiants dérèglementés (406)	-	- - -	16 311 440	- - -	-	- - -	- - -	-	16 311 440	5
6 Droits de scolarité des étudiants inscrits à des programmes crédités et autofinancés (407)	-	- - -	-	- - -	-	- - -	- - -	-	-	6
7 Revenus de scolarité des étudiants inscrits à des programmes ou des activités non crédités (408)	84 945	- - -	-	- - -	896 279	- - -	- - -	-	981 224	7
8 Frais institutionnels obligatoires (FIO) (447, 448, 449, 451, 452, 453, 454, 456, 457)	-	-	6 709 185	-	-	3 002 852	-	-	9 712 037	8
9 Autres frais facturés aux étudiants (458, 459, 462, 463, 464, 467)	-	-	217 497	-	-	-	-	-	217 497	9
<b>#### Total des produits provenant des étudiants</b>	<b>18 771 665</b>	<b>-</b>	<b>33 615 612</b>	<b>-</b>	<b>896 279</b>	<b>3 002 852</b>	<b>-</b>	<b>-</b>	<b>56 286 408</b>	<b>####</b>
11 Subventions du Ministère (515)	90 752 526	19 751 582	18 824 106	18 254 801	-	905 941	- - -	-	148 488 956	11
12 Autres subventions provinciales (405, 410, 427, 495, 496, 497)	-	-	900	-	-	-	-	-	900	12
13 Subventions du gouvernement du Canada (415, 416, 417, 418, 419, 420, 421, 422)	-	-	-	-	-	-	-	-	-	13
14 Autres produits et autres aides (424, 426, 428, 429)	59 190	-	114 508	-	309 193	-	-	-	482 891	14
<b>#### Total des subventions</b>	<b>90 811 716</b>	<b>19 751 582</b>	<b>18 939 514</b>	<b>18 254 801</b>	<b>309 193</b>	<b>905 941</b>	<b>-</b>	<b>-</b>	<b>148 972 747</b>	<b>####</b>
16 Intérêts et dividendes (435)	- - -	- - -	4 477 915	- - -	-	-	-	-	4 477 915	16
17 Intérêts sur les avances interfonds (440)	- - -	- - -	-	- - -	- - -	- - -	- - -	-	-	17
18 Produits provenant du fonds de dotation (445)	-	-	-	- - -	-	-	-	-	-	18
19 Produits provenant d'une fondation (446)	5 000	-	35 199	-	390 216	209 000	-	-	639 415	19
20 Subventions et dons non gouvernementaux (430)	-	-	-	-	-	-	-	-	-	20
21 Gains sur vente de placement (526)	- - -	- - -	-	- - -	- - -	- - -	- - -	-	-	21
22 Recouvrement des coûts indirects (465, 471)	142 452	-	11 837 965	- - -	-	-	-	-	11 980 417	22
23 Ventes externes (460)	2 322 416	-	257 516	25 504	86 571	204	1 482 490	-	4 174 701	23
24 Autres produits (466, 470)	-	-	342 709	-	(221 181)	-	-	-	121 528	24
<b>#### Total des produits autres</b>	<b>2 469 868</b>	<b>-</b>	<b>16 951 303</b>	<b>25 504</b>	<b>255 606</b>	<b>209 204</b>	<b>1 482 490</b>	<b>-</b>	<b>21 393 975</b>	<b>####</b>
<b>#### TOTAL DES PRODUITS</b>	<b>112 053 249</b>	<b>19 751 582</b>	<b>69 506 429</b>	<b>18 280 305</b>	<b>1 461 078</b>	<b>4 117 997</b>	<b>1 482 490</b>	<b>-</b>	<b>226 653 130</b>	<b>####</b>

Ecole Polytechnique  
Charges par fonction - Fonds de fonctionnement  
de l'exercice terminé le 30 avril 2024  
en \$

	Enseignement/ Recherche	Soutien à l'enseignement et à la recherche	Administration	Terrains et bâtiments Detail Annexe 15	Services à la collectivité	Services aux étudiants	Entreprises auxiliaires	Ajustements	Total		
	1	3	4	5	6	7	8	9	10		
1	<b>Masse salariale</b>									1	
2	Direction	3 197 259	493 495	2 912 462	589 142	310 225	159 324	-	7 661 907	2	
3	Gérance	2 626 808	1 282 196	2 460 997	1 678 534	236 937	215 716	136 248	8 637 436	3	
4	Enseignants-chercheurs	47 818 287	-	571 071	-	4 000	-	-	48 393 357	4	
5	Chargés de cours	14 352 846	17	(1)	2 596	107 175	-	-	14 462 633	5	
6	Personnel associé à l'enseignement et à la recherche	1 758 468	19 388	17 799	49 578	178 207	132	-	2 023 572	6	
7	Personnel auxiliaire à l'enseignement et à la recherche	1 413 058	769	190 451	3 159	297 074	12 699	-	1 917 210	7	
8	Personnel professionnel non enseignant	7 596 684	4 209 522	6 853 265	944 826	1 589 553	912 644	-	22 106 494	8	
9	Personnel de soutien technique	6 682 531	2 534 456	1 864 928	252 340	120 470	69 968	-	11 524 694	9	
10	Personnel de soutien de bureau	5 059 311	384 453	2 227 018	294 182	139 160	195 573	21 020	8 320 716	10	
11	Personnel de métier et ouvrier	(1 335)	-	192 288	7 428 740	-	-	379 185	7 998 878	11	
12	Avantages sociaux (700) - Complétez l'annexe 14	21 324 049	2 517 427	2 793 272	3 073 502	715 401	462 251	142 035	31 027 937	12	
13	Variation de la provision heures supplémentaires, maladie, vacances, congés sociaux et autres avantages (701, 702, 703)	562 916	76 262	151 999	68 442	25 907	13 191	-	898 717	13	
###	<b>Total de la masse salariale et des avantages sociaux</b>	<b>112 390 881</b>	<b>11 517 986</b>	<b>20 235 549</b>	<b>14 385 039</b>	<b>3 724 108</b>	<b>2 041 498</b>	<b>678 488</b>	<b>164 973 550</b>	<b>###</b>	
15	Avantages sociaux futurs (704)	---	---	---	---	---	---	223 000	223 000	15	
16	Frais pour congés sabbatiques et d'études (705)	241 766	-	-	-	-	-	-	241 766	16	
17	Stagiaires Postdoctoraux (706)	273 406	-	-	-	-	-	-	273 406	17	
18	Formation et perfectionnement (710)	207 280	25 444	536 777	85 784	3 800	160	-	859 245	18	
19	Frais de déplacement et de représentation (715, 720, 725, 730)	1 712 819	29 803	567 137	21 388	513 341	43 474	355	2 888 318	19	
20	Bourses (735)	9 593 757	-	11 075	-	401 787	41 341	-	10 047 960	20	
21	Subventions, cotisations et transferts (740, 871, 872)	2 078 447	23 259	1 011 417	(89 395)	576 023	1 882 047	30 000	5 511 798	21	
22	Fournitures et matériel (745)	2 681 020	1 970 792	516 970	998 568	329 438	52 945	328 611	6 878 345	22	
23	Coûts des marchandises vendues (755)	-	-	15 960	-	1 862	-	173 772	191 594	23	
24	Frais de services (760, 765, 770, 775, 780, 785, 790, 795)	1 289 956	2 769 739	3 295 434	2 211 366	449 802	50 015	30 131	10 096 443	24	
25	Volumes et périodiques (750)	28 676	1 533 909	27 701	1 230	3 297	-	-	1 594 812	25	
26	Charges reliées aux terrains et aux bâtiments (805, 810, 815, 820, 826)	248 545	560 254	5 020	2 307 085	(4 793)	-	161 324	3 277 434	26	
27	Locations de locaux et de bâtiments (840, 845)	16 787	69 601	28 316	2 008 754	13 911	-	-	2 137 369	27	
28	Location-exploitation (830)	44 634	126 770	12 149	57 217	125 810	556	1 188	368 324	28	
29	Pertes sur vente de placements (886)	-	-	-	-	-	-	-	-	29	
30	Biens sous le seuil de capitalisation (892)	-	-	-	-	-	-	-	-	30	
31	Biens de nature non capitalisable (893)	82 085	0	(42 520)	0	(26 115)	(0)	(0)	13 450	31	
32	Frais bancaires et charges d'intérêts (850, 851, 852, 853, 856, 857, 858)	30	798	363 856	-	2 031	570	5 608	372 902	32	
33	Intérêts relatifs aux avances interfonds (855)	-	-	-	-	-	-	-	-	33	
34	Autres charges (860, 870)	101 943	-	236 114	-	-	-	-	338 056	34	
###	<b>Total des charges autres</b>	<b>18 601 152</b>	<b>7 110 369</b>	<b>6 585 405</b>	<b>7 601 996</b>	<b>2 390 193</b>	<b>2 071 108</b>	<b>730 990</b>	<b>223 000</b>	<b>45 314 213</b>	<b>###</b>
36	Ventes internes (878)	(1 939 189)	-	-	-	(57 785)	-	(90 190)	(2 087 164)	36	
37	Achats internes (711, 716, 721, 726, 731, 746, 751, 761, 776, 796, 806, 811, 821, 827, 831, 841, 846, 873, 894, 895)	116 435	14 192	48 418	14 412	2 648	5 390	1 407	202 902	37	
38	Gains et pertes latents (879)	-	-	-	-	-	-	-	-	38	
###	<b>Total des autres charges incluant les gains et pertes latents ainsi que les ventes et les achats internes</b>	<b>16 778 398</b>	<b>7 124 562</b>	<b>6 633 823</b>	<b>7 616 408</b>	<b>2 335 056</b>	<b>2 076 498</b>	<b>642 207</b>	<b>223 000</b>	<b>43 429 951</b>	<b>###</b>
###	<b>TOTAL DES CHARGES</b>	<b>129 169 279</b>	<b>18 642 548</b>	<b>26 869 372</b>	<b>22 001 447</b>	<b>6 059 164</b>	<b>4 117 997</b>	<b>1 320 695</b>	<b>208 403 502</b>	<b>###</b>	

École Polytechnique  
 Produits par fonction - Fonds avec restrictions  
 de l'exercice terminé le 30 avril 2024  
 en \$

	Enseignement-Recherche	Soutien à l'enseignement et à la recherche	Administration	Terrains et bâtiments	Services à la collectivité	Services aux étudiants	Entreprises auxiliaires	Ajustements	Total		
	1	3	4	5	6	7	8	9	10		
1	Autres frais facturés aux étudiants (459)	-	-	-	-	-	-	-	-	-	1
<b>2</b>	<b>Total des produits provenant des étudiants</b>	-	-	-	-	-	-	-	-	-	<b>2</b>
3	Subvention du Ministère (515)	-	-	-	-	1 200 803	1 707 493	-	-	2 908 296	3
4	Autres subventions provinciales (405, 410, 427, 495, 496, 497)	11 449 453	-	-	-	114 622	5 324	-	-	11 569 399	4
5	Subventions du gouvernement du Canada (415, 416, 417, 418, 419, 420, 421, 422)	37 102 642	-	-	-	-	-	-	-	37 102 642	5
6	Autres produits et aides des gouvernements que ceux du Québec et du Canada (424, 426, 428, 429)	5 765 011	-	-	-	-	-	-	-	5 765 011	6
<b>7</b>	<b>Total des subventions</b>	<b>54 317 106</b>	-	-	-	<b>1 315 425</b>	<b>1 712 817</b>	-	-	<b>57 345 349</b>	<b>7</b>
8	Intérêts et de dividendes (435)	-	-	-	-	-	-	-	-	-	8
9	Intérêts sur les avances interfonds (440)	---	---	-	---	---	---	---	-	-	9
10	Produits provenant du fonds de dotation (445)	-	-	-	-	-	-	-	-	-	10
11	Produits provenant d'une fondation (446)	1 319 862	-	-	-	1 040 247	-	-	-	2 360 109	11
12	Subventions et dons non gouvernementaux (430)	29 682 345	-	-	-	662 783	206 579	-	-	30 551 707	12
13	Gains sur vente de placements (526)	---	---	-	---	---	---	---	-	-	13
14	Transfert de coûts indirects (365, 366)	(7 330 618)	-	-	-	-	-	7 330 618	-	0	14
15	Ventes externes (460)	-	-	-	-	-	-	-	-	-	15
16	Autres produits (466, 470)	-	-	-	-	-	-	-	-	-	16
<b>17</b>	<b>Total des produits autres</b>	<b>23 671 589</b>	-	-	-	<b>1 703 031</b>	<b>206 579</b>	-	<b>7 330 618</b>	<b>32 911 816</b>	<b>###</b>
<b>####</b>	<b>TOTAL DES PRODUITS</b>	<b>77 988 695</b>	-	-	-	<b>3 018 456</b>	<b>1 919 396</b>	-	<b>7 330 618</b>	<b>90 257 165</b>	<b>####</b>

**École Polytechnique**  
**Charges par fonction - Fonds avec restrictions**  
**de l'exercice terminé le 30 avril 2024**  
**en \$**

	Enseignement/ Recherche	Soutien à l'enseignement et à la recherche	Administration	Terrains et bâtiments	Services à la collectivité	Services aux étudiants	Entreprises auxiliaires	Ajustements	Total	
	1	3	4	5	6	7	8	9	10	
1	<b>Masse salariale</b>									1
2	Direction	536 718	-	-	-	98 605	-	-	635 323	2
3	Gérance	235 780	-	-	-	60 723	-	-	296 503	3
4	Enseignants-chercheurs	2 609 741	-	-	-	-	-	-	2 609 741	4
5	Chargés de cours	419	-	-	-	14 278	-	-	14 698	5
6	Personnel associé à l'enseignement et à la recherche	12 050 379	-	-	-	216 001	-	-	12 266 380	6
7	Personnel auxiliaire à l'enseignement et à la recherche	667 142	-	-	-	(4 381)	204 522	-	867 283	7
8	Personnel professionnel non enseignant	227 467	-	-	-	728 101	611 085	-	1 566 652	8
9	Personnel de soutien technique	799 641	-	-	-	14 265	-	-	813 907	9
10	Personnel de soutien de bureau	59 138	-	-	-	79 956	56 501	-	195 596	10
11	Personnel de métier et ouvrier	-	-	-	-	-	-	-	-	11
12	Avantages sociaux (700) - Complétez l'annexe 14	4 733 955	-	-	-	320 446	202 499	-	5 256 900	12
13	Variation de la provision heures supplémentaires, maladie, vacances, congés sociaux et autres avantages (701, 702, 703)	-	-	-	-	-	-	-	-	13
<b>14</b>	<b>Total de la masse salariale et des avantages sociaux</b>	<b>21 920 381</b>	<b>-</b>	<b>-</b>	<b>-</b>	<b>1 527 994</b>	<b>1 074 607</b>	<b>-</b>	<b>24 522 982</b>	<b>###</b>
15	Frais pour congés sabbatiques et d'études (705)	78 547	-	-	-	-	-	-	78 547	15
16	Stagiaires postdoctoraux (706)	6 106 424	-	-	-	44 268	-	-	6 150 692	16
17	Formation et perfectionnement (710)	46 527	-	-	-	-	684	-	47 211	17
18	Frais de déplacement et de représentation (715, 720, 725, 730)	3 537 853	-	-	-	371 738	969	-	3 910 560	18
19	Bourses (735)	26 168 881	-	-	-	310 582	724 109	-	27 203 572	19
20	Subventions, cotisations et transferts (740, 871, 872)	8 786 424	-	-	-	240 072	21 616	-	9 048 113	20
21	Fournitures et matériel (745)	4 659 148	-	-	-	269 966	1 199	-	4 930 313	21
22	Coûts des marchandises vendues (755)	27	-	-	-	-	-	-	27	22
23	Frais de services (760, 765, 770, 775, 780, 785, 790, 795)	4 122 269	-	-	-	238 026	84 956	-	4 445 251	23
24	Volumes et périodiques (750)	42 513	-	-	-	842	-	-	43 355	24
25	Charges reliées aux terrains et aux bâtiments (805, 810, 815, 820, 826)	330 006	-	-	-	1 869	-	-	331 874	25
26	Location de locaux et de bâtiments (840, 845)	135 041	-	-	-	8 518	-	-	143 559	26
27	Location exploitation (830)	114 217	-	-	-	-	-	-	114 217	27
28	Pertes sur vente de placements (886)	-	-	-	-	-	-	-	-	28
29	Biens sous le seuil de capitalisation (892)	-	-	-	-	-	-	-	-	29
30	Biens de nature non capitalisable (895)	56 849	-	-	-	3 501	11 256	-	71 606	30
31	Frais bancaires et charges d'intérêts (850, 851, 852, 853, 856, 857, 858)	268	-	-	-	-	-	-	268	31
32	Intérêts relatifs aux avances interfonds (855)	-	-	-	-	-	-	-	-	32
33	Autres charges (860, 870)	138	-	-	-	-	-	7 330 618	7 330 756	33
<b>34</b>	<b>Total des charges autres</b>	<b>54 185 132</b>	<b>-</b>	<b>-</b>	<b>-</b>	<b>1 489 381</b>	<b>844 789</b>	<b>-</b>	<b>7 330 618</b>	<b>###</b>
35	Ventes internes (878)	-	-	-	-	-	-	-	-	35
36	Achats internes (711, 716, 721, 726, 731, 746, 751, 761, 776, 796, 806, 811, 821, 827, 831, 841, 846, 873, 894, 895)	1 883 182	-	-	-	1 080	-	-	1 884 262	36
37	Gains et pertes latents (879)	-	-	-	-	-	-	-	-	37
<b>38</b>	<b>Total des autres charges incluant les gains et pertes latents ainsi que les ventes et les achats internes</b>	<b>56 068 313</b>	<b>-</b>	<b>-</b>	<b>-</b>	<b>1 490 461</b>	<b>844 789</b>	<b>-</b>	<b>7 330 618</b>	<b>###</b>
<b>###</b>	<b>TOTAL DES CHARGES</b>	<b>77 988 695</b>	<b>-</b>	<b>-</b>	<b>-</b>	<b>3 018 456</b>	<b>1 919 396</b>	<b>-</b>	<b>7 330 618</b>	<b>90 257 165</b>

# ÉTAT DE TRAITEMENT

## Rapport de l'auditeur indépendant

Raymond Chabot  
Grant Thornton

### Rapport de l'auditeur indépendant

---

Raymond Chabot  
Grant Thornton S.E.N.C.R.L.  
Bureau 2000  
600, rue De La Gauchetière Ouest  
Montréal (Québec)  
H3B 4L8

Aux membres du conseil d'administration de  
Corporation de l'École Polytechnique de Montréal

T 514 878-2691

#### Opinion

Nous avons effectué l'audit de la valeur pécuniaire des composantes du traitement assujetties à l'impôt pour les membres du personnel de direction supérieure et pour les autres catégories de personnel de direction incluses dans l'état du traitement (ci-après « l'état du traitement ») de Corporation de l'École Polytechnique de Montréal (ci-après « l'université ») pour l'exercice terminé le 30 avril 2024.

À notre avis, l'état du traitement ci-joint a été préparé, dans tous ses aspects significatifs, conformément aux dispositions en matière d'information financière stipulées à la section 3 du document intitulé *État du traitement – Rémunération des membres du personnel de direction supérieure des universités – Guide de déclaration – Année scolaire 2023-2024*.

#### Fondement de l'opinion

Nous avons effectué notre audit conformément aux normes d'audit généralement reconnues du Canada. Les responsabilités qui nous incombent en vertu de ces normes sont plus amplement décrites dans la section « Responsabilités de l'auditeur à l'égard de l'audit de l'état du traitement » du présent rapport. Nous sommes indépendants de l'université conformément aux règles de déontologie qui s'appliquent à notre audit de l'état du traitement au Canada et nous nous sommes acquittés des autres responsabilités déontologiques qui nous incombent selon ces règles. Nous estimons que les éléments probants que nous avons obtenus sont suffisants et appropriés pour fonder notre opinion.

#### Observations – référentiel comptable et restriction à l'utilisation

Nous attirons l'attention sur le fait que le référentiel comptable appliqué est détaillé dans la section 3 du document intitulé *État du traitement – Rémunération des membres du personnel de direction supérieure des universités – Guide de déclaration – Année scolaire 2023-2024*. L'état du traitement a été préparé afin de permettre à l'université de répondre aux exigences des articles 4.3 à 4.5 de la Loi sur les établissements d'enseignement de niveau universitaire (RLRQ, chapitre E-14.1). En conséquence, il est possible que l'état du traitement ne puisse se prêter à un usage autre. Notre rapport est destiné uniquement aux membres du

conseil d'administration de l'université et au ministère l'Enseignement supérieur et ne devrait pas être utilisé par d'autres parties. Notre opinion n'est pas modifiée à l'égard de ce point.

### **Responsabilités de la direction et des responsables de la gouvernance à l'égard de l'état du traitement**

La direction est responsable de la préparation de l'état du traitement conformément aux dispositions en matière d'information financière stipulées à la section 3 du document intitulé *État du traitement – Rémunération des membres du personnel de direction supérieure des universités – Guide de déclaration – Année scolaire 2023-2024*, ainsi que du contrôle interne qu'elle considère comme nécessaire pour permettre la préparation d'un état du traitement exempt d'anomalies significatives, que celles-ci résultent de fraudes ou d'erreurs.

Il incombe aux responsables de la gouvernance de surveiller le processus d'information financière de l'université.

### **Responsabilité de l'auditeur à l'égard de l'audit de l'état du traitement**

Nos objectifs sont d'obtenir l'assurance raisonnable que l'état du traitement pris dans son ensemble est exempt d'anomalies significatives, que celles-ci résultent de fraudes ou d'erreurs, et de délivrer un rapport de l'auditeur contenant notre opinion. L'assurance raisonnable correspond à un niveau élevé d'assurance, qui ne garantit toutefois pas qu'un audit réalisé conformément aux normes d'audit généralement reconnues du Canada permettra toujours de détecter toute anomalie significative qui pourrait exister. Les anomalies peuvent résulter de fraudes ou d'erreurs et elles sont considérées comme significatives lorsqu'il est raisonnable de s'attendre à ce que, individuellement ou collectivement, elles puissent influencer sur les décisions économiques que les utilisateurs de l'état du traitement prennent en se fondant sur celui-ci.

Dans le cadre d'un audit réalisé conformément aux normes d'audit généralement reconnues du Canada, nous exerçons notre jugement professionnel et faisons preuve d'esprit critique tout au long de cet audit. En outre :

- nous identifions et évaluons les risques que l'état du traitement comporte des anomalies significatives, que celles-ci résultent de fraudes ou d'erreurs, concevons et mettons en œuvre des procédures d'audit en réponse à ces risques, et réunissons des éléments probants suffisants et appropriés pour fonder notre opinion. Le risque de non-détection d'une anomalie significative résultant d'une fraude est plus élevé que celui d'une anomalie significative résultant d'une erreur, car la fraude peut impliquer la collusion, la falsification, les omissions volontaires, les fausses déclarations ou le contournement du contrôle interne;
- nous acquérons une compréhension des éléments du contrôle interne pertinents pour l'audit afin de concevoir des procédures d'audit appropriées aux circonstances, et non dans le but d'exprimer une opinion sur l'efficacité du contrôle interne de l'université;

- nous apprécions le caractère approprié des méthodes comptables retenues et le caractère raisonnable des estimations comptables faites par la direction, de même que des informations y afférentes fournies par cette dernière.

Nous communiquons aux responsables de la gouvernance notamment l'étendue et le calendrier prévus des travaux d'audit et nos constatations importantes, y compris toute déficience importante du contrôle interne que nous aurions relevée au cours de notre audit.

*Raymond Chabot Grant Thornton S.E. N.C. R. L.*<sup>1</sup>

Montréal,  
Le 23 octobre 2024

---

<sup>1</sup> CPA auditeur, permis de comptabilité publique n° A131601



ÉTAT DU TRAITEMENT 2023-2024

Nom de l'établissement : École Polytechnique de Montréal

TABLEAU 2 - Traitement imposable des autres catégories de personnel de direction <sup>(1)</sup>

Catégorie de personnel	Effectif total de la catégorie <sup>(2)</sup>	Valeur des éléments composant le traitement imposable (en \$)		
		Étendue du traitement	Salaire de base	Autres éléments du traitement imposable
Personnel de direction des composantes de l'établissement, tel que défini au paragraphe 1° du premier alinéa de l'article 4.5 de la Loi sur les établissements d'enseignement de niveau universitaire (RLRQ, chapitre E-14.1)	6,97	Le plus élevé	206 622	33 139
		Moyenne	185 576	32 379
		Le moins élevé	169 880	1 653
Personnel de direction des services	31,35	Le plus élevé	206 622	216 672
		Moyenne	154 364	17 660
		Le moins élevé	113 179	233
Personnel de gérance des emplois de soutien	62,85	Le plus élevé	161 112	39 469
		Moyenne	117 354	8 232
		Le moins élevé	74 827	8

<sup>(1)</sup> Éléments de l'état du traitement requis en vertu des articles 4.3 à 4.5 de la Loi sur les établissements de niveau universitaire (RLRQ, chapitre E-14.1)

<sup>(2)</sup> Effectif total de chaque catégorie en équivalence en temps plein (EETP)

TABLEAU 3 - Valeur pécuniaire non vérifiée des allocations et des frais remboursés des autres catégories de personnel de direction <sup>(1)</sup>

Catégorie de personnel	Effectif concerné par un remboursement <sup>(2)</sup>	Allocations et frais remboursés	
		Étendue des frais remboursés	Valeur (en \$)
Personnel de direction des composantes de l'établissement, tel que défini au paragraphe 1° du premier alinéa de l'article 4.5 de la Loi sur les établissements d'enseignement de niveau universitaire (RLRQ, chapitre E-14.1)	6,97	Le plus élevé	20 734
		Moyenne	7 327
		Le moins élevé	977
Personnel de direction des services	31,35	Le plus élevé	29 515
		Moyenne	7 686
		Le moins élevé	0
Personnel de gérance des emplois de soutien	62,85	Le plus élevé	30 115
		Moyenne	2 438
		Le moins élevé	0

<sup>(1)</sup> Éléments de l'état du traitement requis en vertu des articles 4.3 à 4.5 de la Loi sur les établissements de niveau universitaire (RLRQ, chapitre E-14.1)

<sup>(2)</sup> Effectif concerné par un remboursement de chaque catégorie en équivalence en temps plein (EETP)



## PERSONNEL DE DIRECTION SUPÉRIEURE

- ▶ Extrait de la *Politique de rémunération pour les dirigeantes et dirigeants et conditions d'emploi*, article 6, Fin de contrat – Indemnité de départ, joint à la présente.
  
- ▶ Description des dispositions relatives au traitement applicables en fin de mandat, lors d'une transition dans un autre poste de l'Établissement : voir article 6.
  
- ▶ Liste des éléments de traitement autres que le salaire de base applicables au personnel de direction supérieure, voir l'*État de traitement*, page 1. Nous faisons référence aux autres éléments du traitement à déclarer aux fins de la Loi sur les impôts : coûts assumés pour des régimes privés d'assurance dont la valeur est imposable pour l'employé.

En ce qui concerne la directrice générale: liste des éléments de traitement autres que son salaire de base, voir *État de traitement*, page 1 :

- Allocation pour véhicule : 15 000 \$
  
- Éléments de traitement à déclarer aux fins de la *Loi sur les impôts* : 4 351 \$

## **POLITIQUE DE RÉMUNÉRATION POUR LES DIRIGEANTES ET DIRIGEANTS ET CONDITIONS D'EMPLOI**

### **Extrait**

#### **6. Fin de contrat – Indemnité de départ**

À la fin de son contrat, la directrice générale ou le directeur général reçoit une indemnité de base pouvant varier, selon les termes du contrat d'embauche, entre six et au maximum douze mois.

À la fin de leur contrat, les directrices fonctionnelles et les directeurs fonctionnels issus du corps professoral réintègrent celui-ci et leur salaire est ajusté conformément à leur contrat d'embauche et aux conditions d'emploi prévues à la convention collective, relativement à leur classe et leur rang.

À la fin de leur contrat, la secrétaire générale ou le secrétaire général, les directrices fonctionnelles et les directeurs fonctionnels ne provenant pas du corps professoral et ne réintégrant pas un autre poste à Polytechnique reçoivent une indemnité de base de trois mois plus l'équivalent d'un mois par année de service jusqu'à un maximum de 12 mois.

Dans tous les cas, ces indemnités doivent suivre les règles établies aux alinéas d), e) et f) de l'article 5.11.4 des *Conditions d'encadrement de la rémunération des membres du personnel de direction supérieure* en vigueur au 15 mai 2018.

**Copie certifiée conforme,**



Annick Paquette  
Secrétaire générale  
Fait à Montréal le 28 octobre 2024

# RAPPORT SUR LA PERFORMANCE

## Grille des indicateurs

INDICATEURS - EFFECTIFS ÉTUDIANTS ET ENSEIGNANTS		Année universitaire (Effectif intra au trimestre d'automne)						
		Unité	2019-2020	2020-2021	2021-2022	2022-2023	2023-2024	provenance
<b>Étudiant</b>								
1	Effectif étudiant total	n	8 716	9 134	9 624	9 762	9 970	MES
2	Effectif étudiant au 1er cycle à temps plein	%	77,5%	75,5%	72,2%	74,5%	74,1%	MES
3	Effectif étudiant au 1er cycle à temps partiel	%	22,5%	24,5%	27,8%	25,5%	25,9%	MES
4	Effectif étudiant au 2e cycle professionnel*	%	62,8%	61,5%	60,6%	61,6%	65,4%	MES
5	Effectif étudiant au 2e cycle recherche	%	37,2%	38,5%	39,4%	38,4%	34,6%	MES
6	Effectif étudiant au 3e cycle	%	9,4%	9,1%	8,8%	8,8%	8,8%	MES
7	Effectif étudiant internationaux	n	2 465	2 328	2 659	2 721	2 789	MES
8	Effectif étudiant internationaux	%	28,3%	25,5%	27,6%	27,9%	28,0%	MES
9	Étudiants d'universités québécoises à l'étranger	n	89	31	32	66	66	MES
10	Stagiaires postdoctoraux	n	150	139	143	54	134	MES
11	Résidents en médecine	n	n.a.	n.a.	n.a.	n.a.	n.a.	MES
<b>Enseignants-chercheurs</b>								
12	Nombre de professeurs récemment embauchés	n	16	17	19	20	22	U
13	Hommes	n	8	11	13	14	20	U
14	Femmes	n	8	6	6	6	2	U
15	Nombre de professeurs à temps plein au 1er octobre de l'année universitaire	n	261	271	285	290	n.d.	BCI
16	Hommes	n	223	225	234	236	n.d.	BCI
17	Femmes	n	38	46	51	54	n.d.	BCI
18	Nombre de chargés de cours de l'année universitaire	n	563	546	593	592	n.d.	BCI
19	Hommes	n	447	432	473	473	n.d.	BCI
20	Femmes	n	116	114	120	119	n.d.	BCI
21	Nombre moyen de cours par professeur	n	3,4	3,2	3,2	3,2	n.d.	U
22	Nombre moyen de cours par chargé de cours	n	1,7	1,5	1,5	1,6	n.d.	U
23	Ratio étudiants au 1er cycle / professeur	n	25,3	26,0	25,6	26,0	n.d.	U
24	Ratio étudiants aux 2e et 3e cycles / professeur	n	7,6	7,5	7,6	7,6	n.d.	U
25	Cours donnés par les professeurs	%	48,8%	50,7%	49,9%	49,2%	n.d.	U
26	Cours donnés par les chargés de cours	%	51,2%	49,3%	50,1%	50,8%	n.d.	U
27	Cours donnés par d'autres catégories d'enseignants	%	n.a.	n.a.	n.a.	n.a.	n.a.	U
<b>Remarques</b>								
* : Regroupe tous les étudiants, de deuxième cycle, qui ne sont pas inscrits à la maîtrise recherche.								
Le nombre de professeurs à temps plein au 1er octobre de l'année universitaire et le nombre de chargés de cours de l'année universitaire incluent les personnes identifiées avec un sexe de type « Inconnu » ou « Non binaire »								
La mise à jour des lignes 15 à 27 pourra vous être transmise dans les plus brefs délais.								

		Unité	2018-2019	2019-2020	2020-2021	2021-2022	2022-2023	provenance
	<b>Professeurs à temps plein selon le regroupement disciplinaire</b>							
28	<b>Hommes</b>	n	217	223	225	234	236	BCI
29	Sciences de la santé	n	0	0	0	0	0	BCI
30	Sciences pures	n	217	223	225	234	236	BCI
31	Sciences appliquées	n	0	0	0	0	0	BCI
32	Arts	n	0	0	0	0	0	BCI
33	Lettres	n	0	0	0	0	0	BCI
34	Sciences humaines	n	0	0	0	0	0	BCI
35	Éducation	n	0	0	0	0	0	BCI
36	Droit	n	0	0	0	0	0	BCI
37	Administration	n	0	0	0	0	0	BCI
38	Autres	n	0	0	0	0	0	BCI
39	<b>Femmes</b>	n	35	38	46	51	54	BCI
40	Sciences de la santé	n	0	0	0	0	0	BCI
41	Sciences pures	n	35	38	46	51	54	BCI
42	Sciences appliquées	n	0	0	0	0	0	BCI
43	Arts	n	0	0	0	0	0	BCI
44	Lettres	n	0	0	0	0	0	BCI
45	Sciences humaines	n	0	0	0	0	0	BCI
46	Éducation	n	0	0	0	0	0	BCI
47	Droit	n	0	0	0	0	0	BCI
48	Administration	n	0	0	0	0	0	BCI
49	Autres	n	0	0	0	0	0	BCI
50	<b>Total</b>	n	252	261	271	285	290	BCI
51	Sciences de la santé	n	0	0	0	0	0	BCI
52	Sciences pures	n	252	261	271	285	290	BCI
53	Sciences appliquées	n	0	0	0	0	0	BCI
54	Arts	n	0	0	0	0	0	BCI
55	Lettres	n	0	0	0	0	0	BCI
56	Sciences humaines	n	0	0	0	0	0	BCI
57	Éducation	n	0	0	0	0	0	BCI
58	Droit	n	0	0	0	0	0	BCI
59	Administration	n	0	0	0	0	0	BCI
60	Autres	n	0	0	0	0	0	BCI
	<b>Remarques</b>							
	La section « Total » inclut les personnes identifiées avec un sexe de type « Inconnu » ou « Non binaire »							

		Unité	2018-2019	2019-2020	2020-2021	2021-2022	2022-2023	provenance
	<b>Chargés de cours selon le secteur disciplinaire</b>							
61	<b>Hommes</b>	<b>n</b>	<b>474</b>	<b>447</b>	<b>432</b>	<b>473</b>	<b>473</b>	BCI
62	Sciences de la santé	n	3	2	5	1	2	BCI
63	Sciences pures	n	53	49	42	48	45	BCI
64	Sciences appliquées	n	358	336	333	368	369	BCI
65	Arts	n	1	1	0	1	1	BCI
66	Lettres	n	3	0	0	0	0	BCI
67	Sciences humaines	n	24	29	26	28	26	BCI
68	Éducation	n	0	0	0	0	0	BCI
69	Droit	n	9	7	6	6	6	BCI
70	Administration	n	23	23	20	21	24	BCI
71	Autres	n	0	0	0	0	0	BCI
72	<b>Femmes</b>	<b>n</b>	<b>103</b>	<b>116</b>	<b>114</b>	<b>120</b>	<b>119</b>	BCI
73	Sciences de la santé	n	0	0	1	1	1	BCI
74	Sciences pures	n	13	14	16	11	15	BCI
75	Sciences appliquées	n	67	77	70	82	71	BCI
76	Arts	n	0	0	0	0	0	BCI
77	Lettres	n	4	4	5	5	5	BCI
78	Sciences humaines	n	9	11	11	10	12	BCI
79	Éducation	n	0	0	0	0	0	BCI
80	Droit	n	3	2	2	3	4	BCI
81	Administration	n	7	8	8	8	10	BCI
82	Autres	n	0	0	1	0	1	BCI
83	<b>Total</b>	<b>n</b>	<b>578</b>	<b>563</b>	<b>546</b>	<b>593</b>	<b>592</b>	BCI
84	Sciences de la santé	n	3	2	6	2	3	BCI
85	Sciences pures	n	66	63	58	59	60	BCI
86	Sciences appliquées	n	425	413	403	450	440	BCI
87	Arts	n	1	1	0	1	1	BCI
88	Lettres	n	7	4	5	5	5	BCI
89	Sciences humaines	n	33	40	37	38	38	BCI
90	Éducation	n	0	0	0	0	0	BCI
91	Droit	n	12	9	8	9	10	BCI
92	Administration	n	31	31	28	29	34	BCI
93	Autres	n	0	0	1	0	1	BCI
	<b>Remarques</b>							
	La section « Total » inclut les personnes identifiées avec un sexe de type « Inconnu » ou « Non binaire »							

<b>INDICATEURS - EFFECTIFS ÉTUDIANTS</b>												
Année universitaire (Effectif intra par secteur disciplinaire et sexe, au trimestre d'automne)												
	1er cycle - Baccalauréat et autres sanctions	Unité	2019-2020		2020-2021		2021-2022		2022-2023		2023-2024	
			Bacc.	Autres sanctions	Bacc.	Autres sanctions	Bacc.	Autres sanctions	Bacc.	Autres sanctions	Bacc.	Autres sanctions
94	Total <sup>1</sup>	n	5 182	1 533	5 485	1 578	5 473	1 946	5 396	2 182	5 447	2 319
95	Sciences de la santé	n										
96	Sciences pures	n										
97	Sciences appliquées	n	5 180	1 229	5 483	1 276	5 473	1 505	5 394	1 722	5 442	1 861
98	Arts	n										
99	Lettres	n										
100	Sciences humaines	n		206		278		332		327		296
101	Éducation	n										
102	Droit	n										
103	Administration	n										
104	Études plurisectorielles	n										
105	Sans objet	n	2	98	2	24		109	2	133	5	157
106	Valeur indéterminée	n										5
107	<b>Femmes</b>	%										
108	Sciences de la santé	%										
109	Sciences pures	%										
110	Sciences appliquées	%	29,2%	15,1%	29,1%	13,8%	29,0%	17,4%	29,8%	16,1%	30,1%	17,5%
111	Arts	%										
112	Lettres	%										
113	Sciences humaines	%		43,2%		33,5%		35,5%		37,3%		38,5%
114	Éducation	%										
115	Droit	%										
116	Administration	%										
117	Études plurisectorielles	%										
118	Sans objet	%	0,0%	31,6%	0,0%	20,8%		27,5%	0,0%	18,8%	20,0%	33,1%
119	Valeur indéterminée	%										40,0%
1 : La valeur de genre n'a pas été transmise pour un certain nombre de personnes. Le total prend en considération toutes les valeurs de genre.												
<b>Remarques</b>												

2e cycle - Maîtrise + autres sanctions		Unité	2019-2020		2020-2021		2021-2022		2022-2023		2023-2024	
			Maîtrise	Autres sanctions	Maîtrise	Autres sanctions	Maîtrise	Autres sanctions	Maîtrise	Autres sanctions	Maîtrise	Autres sanctions
120	<b>Total<sup>1</sup></b>	n	1 027	157	1 075	168	1 198	162	1 199	123	1 196	129
121	Sciences de la santé	n		5		15		11		6		4
122	Sciences pures	n	37	1	34		33	2	32	1	29	1
123	Sciences appliquées	n	990	107	1 041	110	1 165	109	1 167	90	1 167	90
124	Arts	n										
125	Lettres	n										
126	Sciences humaines	n										
127	Éducation	n										
128	Droit	n		1		1						
129	Administration	n		1								
130	Études plurisectorielles	n		12		10		13		10		12
131	Sans objet	n		30		32		27		16		22
132	Valeur indéterminée	n										
133	<b>Femmes</b>	%										
134	Sciences de la santé	%		60,0%		66,7%		45,5%		50,0%		75,0%
135	Sciences pures	%	24,3%	100,0%	14,7%		15,2%	50,0%	28,1%	0,0%	27,6%	0,0%
136	Sciences appliquées	%	29,6%	31,8%	29,7%	25,5%	30,6%	27,5%	31,4%	32,2%	31,5%	24,4%
137	Arts	%										
138	Lettres	%										
139	Sciences humaines	%										
140	Éducation	%										
141	Droit	%		0,0%		100,0%						
142	Administration	%		100,0%								
143	Études plurisectorielles	%		25,0%		70,0%		46,2%		40,0%		58,3%
144	Sans objet	%		33,3%		31,3%		40,7%		31,3%		18,2%
145	Valeur indéterminée	%										
	<b>Remarques</b>											

3e cycle - Doctorat + autres sanctions		Unité	2019-2020		2020-2021		2021-2022		2022-2023		2023-2024	
			Doctorat	Autres sanctions	Doctorat	Autres sanctions	Doctorat	Autres sanctions	Doctorat	Autres sanctions	Doctorat	Autres sanctions
146	<b>Total<sup>1</sup></b>	n	817	0	827	1	844	1	862	0	879	0
147	Sciences de la santé	n										
148	Sciences pures	n	55		61		53		61		67	
149	Sciences appliquées	n	762		766		791		801		812	
150	Arts	n										
151	Lettres	n										
152	Sciences humaines	n										
153	Éducation	n										
154	Droit	n										
155	Administration	n										
156	Études plurisectorielles	n										
157	Sans objet	n				1		1				
158	Valeur indéterminée	n										
159	<b>Femmes</b>	%										
160	Sciences de la santé	%										
161	Sciences pures	%	21,8%		14,8%		13,2%		21,3%		20,9%	
162	Sciences appliquées	%	28,7%		29,6%		29,8%		32,7%		34,6%	
163	Arts	%										
164	Lettres	%										
165	Sciences humaines	%										
166	Éducation	%										
167	Droit	%										
168	Administration	%										
169	Études plurisectorielles	%										
170	Sans objet	%				0,0%		0,0%				
171	Valeur indéterminée	%										
	<b>Remarques</b>											

	Total - Grades + autres sanctions	Unité	2019-2020		2020-2021		2021-2022		2022-2023		2023-2024	
			Grades	Autres sanctions	Grades	Autres sanctions	Grades	Autres sanctions	Grades	Autres sanctions	Grades	Autres sanctions
172	<b>Total<sup>1</sup></b>	n	7 026	1 690	7 387	1 747	7 515	2 109	7 457	2 305	7 522	2 448
173	Sciences de la santé	n		5		15		11		6		4
174	Sciences pures	n	92	1	95		86	2	93	1	96	1
175	Sciences appliquées	n	6 932	1 336	7 290	1 386	7 429	1 614	7 362	1 812	7 421	1 951
176	Arts	n										
177	Lettres	n										
178	Sciences humaines	n		206		278		332		327		296
179	Éducation	n										
180	Droit	n		1		1						
181	Administration	n		1								
182	Études plurisectorielles	n		12		10		13		10		12
183	Sans objet	n	2	128	2	57		137	2	149	5	179
184	Valeur indéterminée	n										5
185	<b>Femmes</b>	%										
186	Sciences de la santé	%		60,0%		66,7%		45,5%		50,0%		75,0%
187	Sciences pures	%	22,8%	100,0%	14,7%		14,0%	50,0%	23,7%	0,0%	22,9%	0,0%
188	Sciences appliquées	%	29,2%	16,4%	29,2%	14,7%	29,3%	18,1%	30,3%	16,9%	30,8%	17,8%
189	Arts	%										
190	Lettres	%										
191	Sciences humaines	%		43,2%		33,5%		35,5%		37,3%		38,5%
192	Éducation	%										
193	Droit	%		0,0%		100,0%						
194	Administration	%		100,0%								
195	Études plurisectorielles	%		25,0%		70,0%		46,2%		40,0%		58,3%
196	Sans objet	%	0,0%	32,0%	0,0%	26,3%		29,9%	0,0%	20,1%	20,0%	31,3%
197	Valeur indéterminée	%										40,0%
	<b>Remarques</b>											

INDICATEURS - RÉUSSITE ACADÉMIQUE		Cohorte de nouveaux inscrits à temps plein au trimestre d'automne dans un diplôme de grade													
		2013		2015		2017		2019		2020		2021		2022	
Taux de réussite des études de baccalauréat		n	%	n	%	n	%	n	%	n	%	n	%	n	%
198	Persévérance après 1 an	911	92,8%	1 013	92,2%	1 030	92,1%	1 089	95,3%	1 113	92,4%	1 019	92,2%	1 058	95,9%
199	Diplomation après 6 ans	911	80,5%	1 013	79,7%	1 030	79,3%								
<b>Taux de réussite après 6 ans au baccalauréat, par domaine CLASS dominant</b>															
200	Sciences de la santé														
201	Sciences pures														
202	Sciences appliquées	911	80,5%	1 013	79,7%	1 014	80,1%								
203	Arts														
204	Lettres														
205	Sciences humaines														
206	Éducation														
207	Droit														
208	Administration														
209	Études plurisectorielles														
210	Sans objet	0		0		16	31,3%								
<b>Taux de réussite des études de 2e cycle (maîtrise) après 4 ans, par domaine CLASS dominant</b>															
211	Sciences de la santé														
212	Sciences pures	8	62,5%	8	87,5%	8	62,5%	12	100,0%						
213	Sciences appliquées	112	74,1%	110	79,1%	117	80,3%	245	90,2%						
214	Arts														
215	Lettres														
216	Sciences humaines														
217	Éducation														
218	Droit														
219	Administration														
220	Études plurisectorielles														
221	Sans objet														
222															

Taux de réussite des études de 3e cycle (doctorat) après 8 ans, par domaine CLASS dominant															
223	Sciences de la santé														
224	Sciences pures	4	75,0%	11	54,5%										
225	Sciences appliquées	54	72,2%	59	69,5%										
226	Arts														
227	Lettres														
228	Sciences humaines														
229	Éducation														
230	Droit														
231	Administration														
232	Études plurisectorielles														
233	Sans objet														
234	<b>Remarques</b>														

INDICATEURS - RÉUSSITE ACADÉMIQUE		Cohorte de nouveaux inscrits à temps plein au trimestre d'automne dans un diplôme de grade						
		2013	2014	2015	2016	2017	2018	2019
<b>Durée moyenne des études au baccalauréat</b>								
235	Sciences de la santé							
236	Sciences pures							
237	Sciences appliquées	4,3	4,4	4,4	4,4	4,4		
238	Arts							
239	Lettres							
240	Sciences humaines							
241	Éducation							
242	Droit							
243	Administration							
244	Études plurisectorielles							
245	Sans objet				4,9	4,8		
246	Valeur indéterminée							
247	Ensemble des secteurs	4,3	4,4	4,4	4,4	4,4		
<b>Durée moyenne des études de maîtrise</b>		<b>2013</b>	<b>2014</b>	<b>2015</b>	<b>2016</b>	<b>2017</b>	<b>2018</b>	<b>2019</b>
248	Sciences de la santé							
249	Sciences pures	2,2	2,7	2,2	2,0	1,6	2,0	2,3
250	Sciences appliquées	2,2	2,1	2,0	1,9	2,1	2,0	2,0
251	Arts							
252	Lettres							
253	Sciences humaines							
254	Éducation							
255	Droit							
256	Administration							
257	Études plurisectorielles							
258	Sans objet							
259	Valeur indéterminée							
260	Ensemble des secteurs	2,2	2,1	2,0	1,9	2,1	2,0	2,0
<b>Durée moyenne des études de doctorat</b>		<b>2013</b>	<b>2014</b>	<b>2015</b>	<b>2016</b>	<b>2017</b>	<b>2018</b>	<b>2019</b>
261	Sciences de la santé							
262	Sciences pures	3,9	4,6	4,5				
263	Sciences appliquées	4,8	4,9	4,9				
264	Arts							
265	Lettres							
266	Sciences humaines							
267	Éducation							
268	Droit							
269	Administration							
270	Études plurisectorielles							
271	Sans objet							
272	Valeur indéterminée							
273	Ensemble des secteurs	4,8	4,9	4,9				
<b>Remarques</b>								

INDICATEURS - EFFECTIF DU PERSONNEL							
	Effectif à temps plein selon le groupe d'emploi	Unité	2018-2019	2019-2020	2020-2021	2021-2022	2022-2023
274	<b>Hommes</b>	n	<b>654</b>	<b>695</b>	<b>718</b>	<b>749</b>	<b>735</b>
275	Direction	n	18	20	20	21	20
276	Haute direction	n	3	3	3	4	4
277	Autre personnel de direction	n	15	17	17	17	16
278	Professeurs	n	221	226	232	239	238
279	Autre personnel d'ens. ou de rech. (incluant périphérique d'ens. ou de rech.)	n	150	177	183	200	186
280	Autre personnel d'ens. ou de rech.	n	150	177	183	200	186
281	Personnel périphérique d'ens. et de rech.	n	0	0	0	0	0
282	Personnel de gérance	n	0	0	0	0	2
283	Personnel professionnel	n	86	89	96	99	98
284	Personnel technique	n	82	84	88	89	100
285	Personnel de bureau	n	16	16	14	13	12
286	Personnel métiers et services (incluant périphérique de soutien)	n	81	83	85	88	79
287	Personnel métiers et services	n	81	83	85	88	79
288	Personnel périphérique de soutien	n	0	0	0	0	0
289	<b>Femmes</b>	n	<b>420</b>	<b>438</b>	<b>462</b>	<b>502</b>	<b>518</b>
290	Direction	n	12	14	15	15	17
291	Haute direction	n	1	1	0	0	2
292	Autre personnel de direction	n	11	13	15	15	15
293	Professeurs	n	37	41	46	51	56
294	Autre personnel d'ens. ou de rech. (incluant périphérique d'ens. ou de rech.)	n	74	75	70	77	77
295	Autre personnel d'ens. ou de rech.	n	74	75	70	77	77
296	Personnel périphérique d'ens. et de rech.	n	0	0	0	0	0
297	Personnel de gérance	n	0	0	0	0	2
298	Personnel professionnel	n	118	124	140	161	170
299	Personnel technique	n	52	51	58	61	60
300	Personnel de bureau	n	107	114	112	117	118
301	Personnel métiers et services (incluant périphérique de soutien)	n	20	19	21	20	18
302	Personnel métiers et services	n	20	19	21	20	18
303	Personnel périphérique de soutien	n	0	0	0	0	0
304	<b>Total</b>	n	<b>1 074</b>	<b>1 133</b>	<b>1 180</b>	<b>1 251</b>	<b>1 253</b>

305	Direction	n	30	34	35	36	37
306	Haute direction	n	4	4	3	4	6
307	Autre personnel de direction	n	26	30	32	32	31
308	Professeurs	n	258	267	278	290	294
309	Autre personnel d'ens. ou de rech. (incluant périphérique d'ens. ou de rech.)	n	224	252	253	277	263
310	Autre personnel d'ens. ou de rech.	n	224	252	253	277	263
311	Personnel périphérique d'ens. et de rech.	n	0	0	0	0	0
312	Personnel de gérance	n	0	0	0	0	4
313	Personnel professionnel	n	204	213	236	260	268
314	Personnel technique	n	134	135	146	150	160
315	Personnel de bureau	n	123	130	126	130	130
316	Personnel métiers et services (incluant périphérique de soutien)	n	101	102	106	108	97
317	Personnel métiers et services	n	101	102	106	108	97
318	Personnel périphérique de soutien	n	0	0	0	0	0
<b>Remarques</b>							
Le dénombrement des professeurs exclut la direction académique qui est comptabilisée sous « Autre personnel de direction »							
La section « Total » inclut les personnes identifiées avec un sexe de type « Inconnu » ou « Non binaire »							

**INDICATEURS - INTENSITÉ DE RECHERCHE**

Revenus de recherche par source de financement (SIRU)		2019-2020	2020-2021	2021-2022	2022-2023	2023-2024
		k\$	k\$	k\$	k\$	k\$
319	<b>Revenus de recherche (total)</b>				108 604 \$	99 932 \$
320	<b>Montant total des programmes d'infrastructure de la FCI</b>				16 871 \$	6 371 \$
321	<b>Montant de recherche du gouvernement Canada (excluant les revenus des programmes FCI)</b>				44 593 \$	41 369 \$
322	Chaires de recherche du Canada				2 890	3 270 \$
323	Organismes subventionnaires canadiens				31 658	28 999 \$
324	Autres gouvernement du Canada				10 045	9 100 \$
325	<b>Montant de recherche du Québec</b>				13 508 \$	14 962 \$
326	Fonds de recherche du Québec				6 991 \$	5 739 \$
327	Gouvernement du Québec				6 517 \$	9 223 \$
328	<b>Autres sources</b>				33 632 \$	37 230 \$

**Remarques**

--

Revenus de recherche par source de financement (IFUC-ACPAU)		2019-2020	2020-2021	2021-2022	2022-2023	2023-2024
		k\$	k\$	k\$	k\$	k\$
319	<b>Revenus de recherche (total)</b>				108 604 \$	99 932 \$
320	<b>Montant total des programmes d'infrastructure de la FCI</b>				16 871 \$	6 371 \$
321	<b>Montant de recherche du gouvernement Canada (excluant les revenus des programmes FCI)</b>				44 593 \$	41 369 \$
	Section organismes subventionnaires canadiens					
329	CRSH (ACPAU ligne 1)				2 106 \$	
330	Santé Canada (ACPAU ligne 2)				- \$	
331	CRSNG (ACPAU ligne 3)				24 751 \$	
332	IRSC (ACPAU ligne 4)				1 186 \$	
333	Chaires de recherche du Canada (ACPAU ligne 6)				3 175 \$	
334	Autres, Gouvernement du Canada (ACPAU ligne 7)				15 646 \$	
	<b>Subventions de recherche du Québec (tiré de la table 7 de l'ACPAU)</b>				15 074 \$	
336	Fonds de recherche du Québec				7 219 \$	
337	FRQ-S				928 \$	
338	FRQ-NT				5 598 \$	
339	FRQ-SC				693 \$	
340	Ministères et organismes				7 855 \$	
341	<b>Autres sources (ACPAU lignes 15 à 20)</b>				36 281 \$	

**Remarques**

--

Chaires de recherche (nombre) (SIRU)		2019-2020	2020-2021	2021-2022	2022-2023	2023-2024
		n	n	n	n	n
342	Unité de recherche				53	58
343	Chaire de recherche du Canada				22	23
344	Autres chaires de recherche				31	35

**Remarques**

345	Revenus de recherche par secteur disciplinaire (SIRU)	2019-2020	2020-2021	2021-2022	2022-2023	2023-2024
		k\$	k\$	k\$	k\$	k\$
	<b>Fonds de recherche (total)</b>					
	Sciences de la santé					
	Sciences pures					
	Sciences appliquées				100 785	91 990
	Arts					
	Lettres					
	Sciences humaines					
	Éducation					
	Droit					
	Administration					
	Autres					

**Remarques**

346	Taux de professeurs disposant de fonds de recherche publics ou privés provenant de l'extérieur de l'université (SIRU)	2019-2020	2020-2021	2021-2022	2022-2023	2023-2024
		%	%	%	%	%
	<b>Professeurs-chercheurs financés</b>					
	Sciences de la santé					
	Sciences pures					
	Sciences appliquées				86	86
	Arts					
	Lettres					
	Sciences humaines					
	Éducation					
	Droit					
	Administration					
	Autres					

**Remarques**

347	<b>Montant médian des revenus de recherche par professeur chercheur (SIRU)</b>	2019-2020	2020-2021	2021-2022	2022-2023	2023-2024
	<b>Financement médian (ensemble des secteurs)</b>	\$	\$	\$	\$	\$
	Sciences de la santé					
	Sciences pures					
	Sciences appliquées				150 823	166 949
	Arts					
	Lettres					
	Sciences humaines					
	Éducation					
	Droit					
	Administration					
	Autres					
	<b>Remarques</b>					

# Mesures prises pour l'encadrement des étudiants

## MESURES PHARES D'ENCADREMENT DES ÉTUDIANTS

La communauté de Polytechnique Montréal est très diversifiée. Avec près de 30 % d'étudiants internationaux provenant de plus de 100 pays différents, répartis sur les trois cycles d'études, il n'est pas possible d'adopter une solution unique pour l'encadrement de toute la diversité de personnes qui choisissent Polytechnique Montréal. À Polytechnique Montréal, l'encadrement des étudiantes et des étudiants se décline selon les axes suivants.

- Encadrement en classe et au laboratoire

L'encadrement le plus important se réalise en classe et en laboratoire, par les actions du corps enseignant qui est composé de professeures et de professeurs, de maîtres d'enseignement, de chargées de cours et de chargés de cours, et d'auxiliaires à l'enseignement. Polytechnique se démarque par la formation obligatoire de toutes les nouvelles professeures et de tous les nouveaux professeurs et maîtres d'enseignement, en place depuis plus de 25 ans. La formation est offerte par le Bureau d'appui et d'innovation pédagogique (BAIP), qui inclut sept conseillères et conseillers pédagogiques en plus de la directrice. La formation d'une dizaine de rencontres d'une heure et demie s'étale sur 12 à 18 mois. Le BAIP anime aussi des communautés de pratiques thématiques. Certaines de ces communautés incluent l'utilisation pédagogique des systèmes d'intelligence artificielle générative (SIAG) et l'utilisation plus générale du numérique dans l'enseignement en génie.

Certains programmes de formation d'ingénieur de Polytechnique ont connu des croissances importantes dans les dernières années (par exemple le génie logiciel). À l'automne 2024, ce sont les programmes de génie chimique, génie civil, génie électrique et génie mécanique qui ont crû de façon importante, avec des tailles des classes proportionnelles en première année. Ces croissances spécifiques à des programmes se répercutent par ailleurs sur les cours de service en mathématique, en sciences humaines, en communication écrite et orale, et en travail en équipe. La disponibilité d'espaces adéquats reste un enjeu important, ainsi que le recrutement d'un nombre suffisant d'enseignants et de personnel de soutien. Polytechnique prévoit des fonds de soutien à l'enseignement pour appuyer les enseignantes et enseignants dans l'encadrement des groupes. Les fonds permettent entre autres l'embauche de répétitrices et répétiteurs en classe et au laboratoire.

De façon à favoriser l'encadrement et le développement pédagogique, Polytechnique organise chaque année un concours des Fonds d'actions pédagogiques stratégiques. Ces fonds subventionnent des projets de développement, d'initiatives et d'encadrement pédagogique. Bon an mal an, plus d'une trentaine de projets sont ainsi soutenus. Au-delà du soutien de projets de développement, ces fonds sont une manifestation probante de l'engagement de Polytechnique à l'amélioration continue de la pédagogie universitaire et de l'encadrement des étudiantes et étudiants. En 2024, le fonds a été bonifié de 100 k\$ afin d'encourager des initiatives en lien avec l'utilisation des ordinateurs portables en classe et au laboratoire, et pendant les examens.

- Encadrement dans les programmes d'études supérieures en recherche

L'encadrement dans les programmes recherche est une tâche d'importance cruciale pour le soutien et la réussite de personnes qui peuvent rester aux études pendant de longues années. Polytechnique a déployé une feuille de route qui regroupe un ensemble de bonnes pratiques éprouvées favorisant la réussite aux études supérieures. Ceci inclut entre autres l'établissement de principes de bases entre encadré et encadrant, l'énoncé des attentes de chaque partie, la description des objectifs et les produits attendus de la recherche.

En 24-25, des efforts sont déployés pour augmenter l'utilisation de cette feuille de route et pour formaliser davantage les bonnes pratiques d'encadrement.

- Encadrement par le Service aux étudiants

Le Service aux étudiants de Polytechnique offre une palette complète de services. Ceci inclut en premier lieu le soutien à la réussite, qui inclut des services spécialisés pour les étudiantes et étudiants en situation de handicap, pour les étudiantes immigrantes et étudiants immigrants, pour favoriser la réussite et la persévérance en général, pour l'aide financière, et pour des services de psychologie. Pour les étudiantes et étudiants en situation de handicap, la mise en place de mesures d'aménagements pour l'enseignement peut inclure un accompagnement avec traduction ou transcription. Pour les évaluations, les mesures incluent des salles spécialisées pour les examens avec réduction du bruit. Dans le soutien à la réussite en général, un système élaboré de pairs aidants a été mis en place. Ces pairs, qui doivent d'abord compléter une formation, offrent un soutien de toute première ligne aux personnes étudiantes, avant la redirection vers le personnel professionnel. Le Service aux étudiants de Polytechnique inclut aussi une section qui se concentre sur l'expérience étudiante, qui s'occupe entre autres des bourses et des échanges internationaux.

## AUTRES MESURES D'ENCADREMENT DES ÉTUDIANTS

- Encadrement par le Service stages et emplois

Dans la formation d'ingénieur, les étudiantes et étudiants doivent réaliser au minimum un stage obligatoire. Plusieurs réalisent deux ou trois stages. Pour le stage obligatoire et pour les autres s'ils le désirent, les étudiantes et étudiants bénéficient d'un encadrement dans la préparation de leur curriculum vitae, de leurs techniques d'entrevues, et dans le développement de leurs habiletés professionnelles. Les conseillers du Service stages et emploi s'assurent aussi que l'encadrement soit adéquat par les superviseurs de stage en entreprise.

- Centres de consultation en mathématiques, en génie mécanique et en génie informatique et logiciel

Trois centres de consultation offrent des services de tutorat gratuits aux personnes étudiantes. Ces centres de consultation bénéficient tout d'abord de l'appui indéfectible de professeures et professeurs et de maîtres d'enseignement qui en sont les champions. Ensuite, ces étudiantes et étudiants sont soutenus par Polytechnique par l'allocation d'espaces et de ressources financières importantes pour engager des répétitrices et répétiteurs, c'est-à-dire des étudiantes et des étudiants seniors qui sont capables de répondre aux questions des juniors. Les deux types d'étudiantes et d'étudiants bénéficient ainsi de situations d'apprentissage variées. Les centres de consultation sont ouverts toute l'année académique et sont particulièrement populaires pendant les périodes d'examens de mi-session et des examens finaux.

- Encadrement au PolyFab Normand-Brais

Le PolyFab Normand-Brais offre des opportunités uniques d'apprentissage expérientiel à l'ensemble de la communauté de Polytechnique. Des personnes étudiantes accompagnatrices sont formées pour expliquer l'utilisation des différentes machines regroupées dans les stations du PolyFab. Les utilisatrices et utilisateurs sont ainsi encadrés adéquatement pour garantir les bonnes pratiques en santé et sécurité au travail, pour appliquer des principes de développement durable et pour réaliser des montages de la meilleure qualité.

- Encadrement des sociétés techniques et des comités étudiants

Polytechnique appuie plus d'une douzaine de sociétés techniques. Ces regroupements d'étudiantes et d'étudiants participent annuellement à des compétitions internationales dans des domaines variés comme la robotique, l'aérospatiale et la course de véhicules solaires ou électriques. Les étudiantes et étudiants

bénéficient d'un encadrement d'une coordonnatrice et coordonnateur technique et de certains membres du corps professoral parrains, en plus des collaborations avec des commanditaires de l'industrie. Les comités étudiants peuvent aussi bénéficier de l'encadrement de professeurs marraines et professeurs parrains.

- Comité vigilance et bien être

Le Département de génie chimique opère depuis plusieurs années un Comité vigilance et bien être (CVBE) dont le but principal est l'amélioration de la santé mentale de la population étudiante. Cette amélioration a un impact direct sur la réussite étudiante et constitue une forme importante et différente d'encadrement.

- Formation du personnel

Le Service aux étudiants de Polytechnique offre une formation d'intervention de première ligne aux personnes intéressées. Une fois formées, ces personnes, réparties dans l'ensemble de Polytechnique, sont habilitées à détecter des situations problématiques et à offrir une intervention immédiate.

# Programmes d'activités de recherche

## PRINCIPALES ORIENTATIONS DE RECHERCHE

- Énergie, eau et ressources dans un monde en transition

Notre monde est en transition, et la pression qu'il exerce sur toutes nos ressources croît sans cesse. C'est pourquoi les chercheurs et chercheuses de Polytechnique Montréal s'intéressent aux énergies renouvelables et à l'efficacité énergétique, en plus d'innover sur la façon de gérer nos ressources hydriques.

Ils et elles proposent entre autres d'utiliser les rejets de chaleur des uns pour assouvir les besoins des autres, d'explorer des solutions géothermiques prometteuses, d'innover dans le domaine de l'énergie solaire ou de transformer la biomasse.

L'eau joue un rôle essentiel et géopolitique dans la production de la plupart de ces énergies, en plus d'être vitale pour la survie de l'humain. Polytechnique conçoit des moyens pour la capter dans l'atmosphère, en extraire les contaminants chimiques et microbiologiques, la récupérer, et réutiliser les résidus extraits des eaux usées. Polytechnique innove aussi sur tous les aspects touchant l'eau potable, de la source au robinet.

- Environnement, économie et société

Notre société fait face à une importante transition énergétique et écologique. Les équipes de recherche de Polytechnique Montréal se mobilisent autour des enjeux environnementaux que posent nos habitudes de consommation et nos choix technologiques, dans le but de réduire leur impact sur les plans social, économique et environnemental.

En vue de bâtir une société plus durable, elles analysent le cycle de vie des produits et des services et tentent d'évaluer leurs conséquences sur la santé de notre planète et sur l'adaptation de notre société. Elles réfléchissent aux défis que présente la croissance mondiale et proposent des solutions scientifiques novatrices en accord avec les principes de l'économie circulaire.

Par leur travail, elles améliorent les systèmes de gestion et de valorisation des matières résiduelles, en plus d'optimiser les procédés de fabrication de matériaux, permettant à l'industrie de réduire son empreinte carbone.

Leurs avancées ont des retombées dans de nombreux secteurs clés tels que l'aéronautique, l'agroalimentaire, les télécommunications et la gestion des infrastructures urbaines.

- Industrie du futur et société numérique

Les entreprises traversent actuellement une profonde transformation numérique dans la mouvance de la quatrième révolution industrielle. L'industrie du futur se caractérise par la connectivité des technologies et l'utilisation des données massives.

À Polytechnique Montréal, des équipes de recherche collaborent à l'essor de l'industrie 4.0 en travaillant sur les processus d'automatisation, sur la communication sans fil, de même que sur la valorisation des données et l'intelligence artificielle de façon à favoriser l'intégration des systèmes.

Elles tentent d'améliorer les interactions entre l'humain et la machine. Elles relient les données entre elles pour prédire les comportements de la matière ou ceux de l'humain. Elles installent la 5G dans des mines pour

améliorer la sécurité des personnes qui y travaillent et développent des systèmes intelligents permettant à des drones d'explorer des cavernes sur Mars.

Leurs recherches s'étendent de l'industrie manufacturière ou agroalimentaire au secteur de la construction en passant par les mines, l'aérospatiale et la logistique.

- Matériaux innovants

Les laboratoires de recherche universitaires sont les instigateurs de la conception des matériaux les plus innovants du 21<sup>e</sup> siècle. Des équipes de recherche de Polytechnique Montréal travaillent à créer des matériaux plus légers, plus résistants, plus performants et plus responsables.

Les propriétés de ces nouveaux matériaux visent à préserver l'environnement, mettre en place de nouveaux outils de communication, fabriquer des véhicules et des aéronefs efficaces, accroître la sécurité des populations ou leur fournir de meilleurs soins médicaux. Ils peuvent être utilisés dans des domaines aussi divers que les procédés chimiques et biochimiques, le secteur biomédical, les transports, l'aérospatiale et l'électronique de puissance.

La conception de matériaux innovants intéresse nos chercheurs et chercheuses qui y voient des défis technologiques audacieux. Ceux-ci visent notamment à les rendre intelligents et à leur permettre de capter et stocker l'énergie plus efficacement, d'absorber le CO<sub>2</sub>, de s'autoréparer, de se biodégrader, et bien plus encore. Nos infrastructures de recherche sont à la hauteur de ces ambitions.

- Modélisation et intelligence artificielle

Si la faculté de penser semble réservée à l'humain, l'ordinateur est aujourd'hui capable d'apprendre à voir, à dialoguer, à prédire et à créer par lui-même. Cette forme d'intelligence artificielle est liée à la croissance exponentielle des données, qui, en soi, alimente les recherches réalisées à Polytechnique Montréal.

Les chercheuses et chercheurs utilisent ces données pour créer des algorithmes utilisés notamment dans les domaines de la santé, des transports et des communications. Leurs travaux augmentent la sécurité des systèmes d'information, améliorent le diagnostic et le pronostic chez les personnes atteintes de maladies neurodégénératives, optimisent les chaînes d'approvisionnement et aident à la prise de décisions.

Grâce aux outils de modélisation au cœur de leurs projets, les chercheuses et chercheurs tentent également de prédire le comportement des fluides, de planifier et de mesurer l'impact des projets de mobilité urbaine ou d'anticiper les enjeux de production et de distribution de biens de consommation.

- Nouvelles frontières en technologie de l'information et des communications

Les frontières technologiques que nous connaissons sont sans cesse repoussées, ce qui nous donne un meilleur accès à l'information et nous permet de communiquer plus facilement. De nouvelles technologies sont mises à contribution pour rendre des villes plus intelligentes, développer des systèmes autonomes, faciliter l'imagerie médicale et créer une réalité augmentée.

Les équipes de recherche de Polytechnique Montréal s'intéressent aux technologies de l'information et des communications en utilisant les données massives et l'internet des objets pour connecter et gérer les systèmes, accroître la sécurité informatique, améliorer l'interaction humain-machine, accélérer l'accès à

l'information et développer des outils permettant la reconnaissance de formes, de textes et de la parole. Leurs projets incluent la conception de systèmes logiciels pour des véhicules autonomes, le développement d'essaims de robots, par exemple pour l'exploration de la planète Mars, l'optimisation de la chaîne de production et les enjeux liés au déploiement des technologies de communication 5G.

- Santé humaine

L'espérance de vie s'accroît grâce à des technologies médicales de plus en plus performantes. Les chercheurs et chercheuses de Polytechnique Montréal contribuent au progrès médical en unissant leurs efforts afin de faire bénéficier les médecins et la population en général de leurs découvertes et de favoriser les retombées économiques associées à la santé. Leurs collaborations sont de nature multidisciplinaire.

Les ingénieurs et ingénieures travaillent étroitement avec des chirurgiens et chirurgiennes, des pathologistes et des neurologues, notamment, pour trouver de nouvelles façons de traiter les maladies. Ils et elles mettent au point des outils permettant d'établir des diagnostics plus précis et d'optimiser l'efficacité des traitements ainsi que le confort des personnes bénéficiaires des soins.

Les ingénieurs et ingénieures élaborent des systèmes d'imagerie pour mieux révéler l'architecture complexe du système nerveux humain et tentent de mettre au point des méthodes novatrices d'assistance et de réadaptation. Ils et elles s'intéressent à l'application de la nanotechnologie en médecine, et conçoivent des logiciels d'analyse ainsi que des instruments utilisant l'intelligence artificielle afin d'améliorer la détection précoce de maladies.

- Transports et infrastructures durables

Les routes que nous empruntons, les véhicules et les avions où nous montons et les édifices que nous fréquentons sont autant d'infrastructures et de moyens de transport nécessaires à nos activités quotidiennes.

Leur conception nécessite de tenir compte de contraintes sociales, environnementales et économiques afin d'adopter une approche durable tout en répondant aux besoins de notre société.

C'est dans cette optique que des équipes de recherche de Polytechnique Montréal modélisent la mobilité du futur, valorisent les données recueillies et contribuent à concevoir des véhicules, des avions et des routes plus durables tout en considérant les questions de sécurité et de réduction du bruit et des émissions de gaz à effet de serre.

Par leurs recherches, réalisées en partenariat avec des gouvernements et des entreprises, ces équipes visent à mieux planifier les projets de développement ainsi qu'à augmenter la qualité de vie des individus et optimiser leurs déplacements, tout en prenant soin de réduire les répercussions sur l'environnement.

## RÉALISATIONS MARQUANTES SUR LE PLAN DE LA RECHERCHE

- Initiative RAMP-UP biofabrication

Les Fonds de recherche biomédicale du Canada et Fonds d'infrastructure et recherche en sciences biologiques ont octroyé un financement de plus de 25 M\$ (15 M\$ en recherche et 10 M\$ en infrastructure) sur 5 ans pour un projet qui vise à préparer l'écosystème biopharmaceutique canadien à répondre efficacement à la prochaine pandémie, ou urgence de santé publique. RAMP-UP fait levier des plateformes de lignées cellulaires mammifères et bactériennes du CNRC, ainsi que du savoir-faire en bioprocédés, en mise à l'échelle et en technologies analytiques de Polytechnique et de la quinzaine de partenaires du projet.

- Consortium en quantique

Cette subvention Consortium en quantique du CRSNG d'un montant de 5,4 M\$ sur 5 ans et regroupent 5 universités canadiennes (Polytechnique Montréal, Université de Montréal, McGill, Toronto et UBC). Le consortium rassemble des chimistes, des physiciens et des ingénieurs pour exploiter les propriétés quantiques des molécules organiques.

- Financement de l'Institut multidisciplinaire sur la cybersécurité et la cyberrésilience (IMC2)

L'IMC2 a obtenu un don de 1 M\$ de Google et un financement de 1 M\$ du consortium national en cybersécurité pour soutenir ses activités de recherche, de formation et d'entrepreneuriat. Un des volets du don Google porte sur les aspects de développement durable de la cybersécurité.

- Chaire de recherche institutionnelle en fabrication additive

Ce projet de 5 ans d'un montant de 5,2 M\$ vise à optimiser la fabrication additive de composites pour l'aérospatiale, en collaboration avec Safran et deux entreprises québécoises. Il se concentre sur l'amélioration des performances mécaniques, le développement d'outils de simulation, la création d'un procédé robotisé multi-buses, et l'optimisation de la circularité des pièces.

- Chaire de recherche institutionnelle sur l'apprentissage automatique appliqué au suivi des infrastructures civiles

Cette Chaire de 5 ans au montant de 1,4 M\$ en collaboration avec Hydro-Québec vise à prolonger la vie des infrastructures. Ce projet permettra de créer un ensemble de méthodes qui permettront de coupler des réseaux de neurones récurrents et la méthode BDLM pour la détection d'anomalies.

- Chaire institutionnelle en génie orthopédique

Ce projet en collaboration avec Medtronic Canada est d'un montant de 2,1 M\$ sur cinq ans. Il a pour objectif de développer une plateforme de simulation d'ingénierie avancée destinée à améliorer la capacité des chirurgiens à planifier leurs procédures orthopédiques et à déterminer l'instrumentation appropriée pour personne patient afin de maximiser les résultats et la sécurité pour le patient.

# RAPPORT SUR LES PERSPECTIVES DE DÉVELOPPEMENT

Au printemps 2024, Polytechnique Montréal a dévoilé son plan stratégique institutionnel 2024-2028. S'appuyant sur une consultation exhaustive de notre communauté, ce plan vise à permettre à notre organisation d'opérer une transformation en profondeur de ses modes de fonctionnement et de son cadre de vie.

Le titre du plan – « **Former pour penser, penser pour agir** » – exprime notre philosophie profonde et engagée :

- La première partie – « Former pour penser » – met l'accent sur l'importance de l'éducation dans le développement de la pensée critique et analytique chez les individus. Cette phrase souligne la volonté de fournir aux apprenants les connaissances, les compétences et les outils nécessaires pour évaluer de manière critique les informations, analyser les problématiques sous différents angles, et formuler des idées et des solutions de manière réfléchie. Cela implique de cultiver chez les apprenants la capacité à remettre en question, à raisonner de manière logique, à discerner les faits des opinions et à développer une pensée autonome et créative ;
- La deuxième partie du titre – « Penser pour agir » – de notre plan stratégique met en lumière l'idée que la réflexion critique devrait conduire à l'action positive et à l'engagement dans le monde. Cela signifie que la pensée critique ne devrait pas rester confinée à un exercice intellectuel, mais devrait plutôt inspirer et motiver des actions concrètes visant à mettre en œuvre des solutions, à améliorer les conditions de vie, à promouvoir le changement social et à contribuer au bien-être collectif. Cela implique de transformer les idées et les convictions en actions significatives et responsables, en s'engageant activement dans des initiatives qui reflètent les valeurs et les principes défendus par la pensée critique.

Cette philosophie guide chacun de nos engagements, et les priorités de développement qui suivent illustrent comment nous donnerons vie à cette ambition collective pour bâtir un avenir durable et résilient.

## Priorités de développement

Notre monde connaît des bouleversements majeurs qui imposent à notre société de s'adapter et de changer. Pour faire face à ces évolutions, notre plan stratégique 2024-2028 vise à donner un élan transformateur à notre université.

Cela veut dire repenser la formation de la relève pour préparer l'ingénieure et l'ingénieur de demain à relever des défis sans précédent. C'est fortifier un environnement propice à des découvertes et des solutions novatrices pour contribuer à un futur durable et prospère. Enfin, c'est offrir un cadre inclusif qui permet l'épanouissement et le développement de chacune et chacun.

- Former une relève en génie prête à répondre aux défis contemporains  
Pour relever les défis immenses de la transition socioécologique, accompagner les citoyennes et les citoyens dans la prise de décisions éclairées, et soutenir la nouvelle génération dans sa volonté de jouer un rôle concret dans la création d'un monde durable et équitable, il faut inventer une nouvelle pratique de la profession d'ingénieur.

Dans ce contexte, notre offre de formation doit être repensée pour favoriser une compréhension globale des grands défis contemporains, encourager le dépassement et faciliter l'épanouissement des talents. Nous voulons proposer une expérience étudiante alliant enseignement stimulant et occasions de se réaliser.

- S'affirmer comme une référence pour le progrès durable

En tant qu'université de génie, notre rôle est d'offrir à nos étudiantes et étudiants, à notre corps professoral ainsi qu'aux équipes de soutien à la recherche, un lieu où leurs idées et leur impact peuvent être sans limites.

En 150 ans d'histoire, Polytechnique Montréal a laissé sa trace au Québec, au Canada et dans le reste du monde, tout en ayant su s'adapter aux évolutions de la société. Dans les prochaines années, notre communauté va continuer de s'investir pour une recherche porteuse de sens, en demeurant une partenaire de premier ordre pour transformer le monde de façon prospère et durable au bénéfice des générations futures.

- Façonner un environnement stimulant, moderne et inclusif

La recherche de sens et le désir d'épanouissement qui dominent les préoccupations individuelles aujourd'hui doivent nous conduire à repenser notre manière d'évoluer ensemble.

Pour cela, il est essentiel de transformer notre université, tant dans ses pratiques que dans ses infrastructures. Il s'agit de revisiter nos façons de faire et nos modes d'interaction afin d'encourager les échanges et de valoriser la diversité des parcours et compétences. Il faut aussi actualiser nos outils et moderniser notre campus en créant des espaces de vie et d'apprentissage dynamiques, facilitant la créativité et l'innovation.

- Susciter l'envie de partager nos engagements

Depuis toujours, Polytechnique Montréal se distingue par un enseignement de haut calibre, une recherche de renommée mondiale ainsi qu'une capacité à innover, encourager le dépassement et influencer positivement le monde. En nous dotant des moyens de renforcer notre impact social et environnemental, et en adoptant nous-mêmes des pratiques exemplaires, nous voulons impulser un élan pour inspirer la société.

Au-delà de notre campus, à travers des collaborations fructueuses et un dialogue ouvert et continu, nous aspirons à contribuer au progrès collectif en créant une dynamique positive avec nos partenaires et l'ensemble des citoyennes et citoyens.

# Orientations en lien avec les objectifs de la Politique québécoise de financement des universités

- 1. Rehausser le taux de diplomation de la population québécoise, particulièrement dans les régions non métropolitaines**
  - Objectif 1 : Outiller les ingénieures et ingénieurs de demain pour trouver les solutions aux problèmes complexes et construire un monde durable.
  - Objectif 2 : Réimaginer l'expérience étudiante pour favoriser un parcours stimulant et engageant.
  - Objectif 7 : Développer un campus propice aux échanges, à la coopération et aux découvertes.
  
- 2. Répondre à la pénurie de main-d'œuvre, notamment dans les services publics et les secteurs considérés comme prioritaires pour l'économie québécoise**
  - Objectif 1 : Outiller les ingénieures et ingénieurs de demain pour trouver les solutions aux problèmes complexes et construire un monde durable.
  - Objectif 2 : Réimaginer l'expérience étudiante pour favoriser un parcours stimulant et engageant.
  - Objectif 4 : Se distinguer comme un acteur clé de l'innovation durable.
  
- 3. Contribuer à la promotion et à la valorisation de la langue française**
  - Objectif 1 : Outiller les ingénieures et ingénieurs de demain pour trouver les solutions aux problèmes complexes et construire un monde durable.
  - Objectif 2 : Réimaginer l'expérience étudiante pour favoriser un parcours stimulant et engageant.
  - Objectif 8 : Œuvrer pour une société plus durable et inclusive.
  - Objectif 9 : Faire rayonner l'engagement et la réussite des membres de notre communauté.
  
- 4. Autres objectifs du plan stratégique 2024-2028 hors des objectifs de la Politique de financement**
  - Objectif 3 : Consolider notre position de chef de file dans des domaines à fort impact social.
  - Objectif 5 : Instaurer une culture organisationnelle caractérisée par la bienveillance, la collaboration et l'ouverture.
  - Objectif 6 : Rehausser nos pratiques d'affaires en s'appuyant sur des technologies numériques de pointe.
  - Objectif 9 : Faire rayonner les engagements, les réussites et l'unicité de notre communauté.

**FORMER  
POUR  
PENSER**

**PENSER  
POUR  
AGIR**

**PLAN  
STRATÉGIQUE  
2024-2028**



**POLYTECHNIQUE  
MONTRÉAL**



## **À POLYTECHNIQUE, NOUS ÉRIGEONS LA SCIENCE ET LE GÉNIE EN VÉRITABLES MOTEURS DU PROGRÈS HUMAIN.**

Pour cela, animée par la volonté de permettre à chaque nouvelle génération d'exprimer son plein potentiel, notre communauté s'engage à porter la relève en lui insufflant l'envie et le courage d'explorer l'inconnu pour façonner un avenir durable et prospère.

À la pointe de la connaissance, nous contribuons au développement de talents de calibre international, prêts à remettre en question les évidences pour être à la source des innovations et assurer la pérennité de la société et des générations futures.



# PLAN STRATÉGIQUE

2024-2028

## UNE MISSION DEPUIS TOUJOURS

Polytechnique Montréal a pour mission l'enseignement supérieur ainsi que la recherche et l'innovation dans tous les domaines, notamment scientifiques et technologiques, liés à la pratique du génie. Elle a également pour mission d'offrir des services à la collectivité au bénéfice de la société.

## NOTRE VISION POUR L'AVENIR

Fidèles à l'engagement de progrès de Polytechnique Montréal, nous continuerons de tracer la voie vers un avenir prometteur.

Nous offrirons une expérience étudiante, professorale et employée renouvelée, propice à l'accomplissement et à la réussite de toutes et tous. L'adéquation de nos programmes de formation aux défis contemporains et notre recherche de pointe reconnue internationalement permettront à notre institution de jouer un rôle décisif dans la création de solutions innovantes.

## DES VALEURS REVISITÉES

**COLLABORATION** | Travailler ensemble

**LEADERSHIP RESPONSABLE** | S'engager chaque jour

**DÉPASSEMENT** | Soutenir les ambitions

**INTÉGRITÉ** | Créer la confiance

4

## NOS PILIERS



### FORMER UNE RELÈVE EN GÉNIE PRÊTE À RÉPONDRE AUX DÉFIS CONTEMPORAINS

1. Outiller les ingénieures et ingénieurs de demain pour trouver des solutions aux problèmes complexes et construire un monde durable
2. Réimaginer l'expérience étudiante pour favoriser un parcours stimulant et engageant



### S'AFFIRMER COMME UNE RÉFÉRENCE POUR LE PROGRÈS DURABLE

3. Consolider notre position de chef de file dans des domaines à fort impact sociétal
4. Se distinguer comme un acteur clé de l'innovation durable



### FAÇONNER UN ENVIRONNEMENT STIMULANT, MODERNE ET INCLUSIF

5. Instaurer une culture organisationnelle caractérisée par la bienveillance, la collaboration et l'ouverture
6. Rehausser nos pratiques d'affaires en nous appuyant sur des technologies numériques de pointe
7. Développer un campus propice aux échanges, à la coopération et aux découvertes



### SUSCITER L'ENVIE DE PARTAGER NOS ENGAGEMENTS

8. Œuvrer pour une société plus durable et inclusive
9. Faire rayonner l'engagement et la réussite des membres de notre communauté

5



Notre monde connaît des bouleversements majeurs qui imposent à notre société de s'adapter et de changer. Pour faire face à ces évolutions, notre plan stratégique 2024-2028 vise à donner un élan transformateur à notre université. Cela veut dire repenser la formation de la relève pour préparer l'ingénieur et l'ingénieure de demain à relever des défis sans précédent. C'est fortifier un environnement propice à des découvertes et des solutions novatrices pour contribuer à un futur durable et prospère. Enfin, c'est offrir un cadre inclusif qui permet l'épanouissement et le développement de chacune et chacun.

**Polytechnique Montréal est et restera un moteur du génie québécois, ici et à l'international.**

Depuis 150 ans, notre université d'ingénierie s'illustre par sa capacité à repousser les limites du progrès et à former des personnes ingénieures de haut calibre qui modèlent le monde. Aujourd'hui, plus que jamais, nous voulons transformer les idées et les convictions en actions significatives et responsables afin de contribuer au bien-être collectif.

#### Former pour penser, penser pour agir.

Cette vision, construite avec l'ensemble des talents de notre communauté et de nos partenaires, nous avons à cœur de la partager en nous appuyant sur les valeurs qui guident nos actions.

C'est un engagement qui rassemble notre communauté pour l'accomplissement et la réussite de toutes et tous. Un but dont le succès repose sur le dialogue continu, la concertation et l'envie d'inspirer pour avoir, ensemble, un rôle et un impact décisifs.



**Pierre Lassonde, ing.**  
Président du conseil d'administration

**Maud Cohen, ing., MBA**  
Directrice générale

6



7

## TABLE DES MATIÈRES

Méthodologie	10
Des valeurs revisitées	12
Former une relève en génie prête à répondre aux défis contemporains	14
S'affirmer comme une référence pour le progrès durable	18
Façonner un environnement stimulant, moderne et inclusif	22
Susciter l'envie de partager nos engagements	28

8



## MÉTHODOLOGIE

### LE FUTUR DE POLYTECHNIQUE MONTRÉAL EST AU CŒUR DE CHAQUE MEMBRE DE SA COMMUNAUTÉ.

C'est pourquoi nous avons souhaité écouter toutes les voix, entendre toutes les perspectives, comprendre toutes les expériences, pour construire collectivement la vision de notre institution pour les prochaines années.

C'est donc grâce aux contributions de notre communauté étudiante, de notre corps enseignant et de l'ensemble des membres du personnel, ainsi que de nos partenaires industriels, que nous avons élaboré ce plan stratégique 2024-2028.

Porté par l'engagement de la direction, il dessine une vision fédératrice pour faire grandir et rayonner Polytechnique Montréal. Cette vision doit permettre à notre institution de former les ingénieurs-citoyens de demain et contribuer à la création d'innovations technologiques et scientifiques, sources de solutions aux considérables défis d'une société en mutation.

<b>+30</b> consultations individuelles avec des parties prenantes internes et externes	<b>250</b> participants au Forum sur l'ingénierie et l'ingénieur de demain	<b>7</b> tables de discussion rassemblant plus de 60 personnes	<b>+400</b> répondants à un sondage envoyé à l'ensemble de la communauté
----------------------------------------------------------------------------------------------------	-------------------------------------------------------------------------------------	----------------------------------------------------------------------------	--------------------------------------------------------------------------------------

10



Forum sur l'ingénierie et l'ingénieur de demain - mai 2023

11

## DES VALEURS REVISITÉES

Notre identité et notre vision pour l'avenir se reflètent dans nos valeurs.

Elles guident nos actions, nos décisions et nos interactions au quotidien avec notre communauté ainsi qu'avec nos partenaires et la société dans son ensemble. Travailler en équipe, bousculer les idées, faire preuve de courage, c'est ce qui nous permettra, ensemble, de contribuer à l'émergence d'un monde plus durable, équitable et inclusif.



### COLLABORATION | Travailler ensemble

La collaboration est la clé de notre succès. C'est croire que chacune et chacun a une manière de contribuer. C'est savoir être à l'écoute pour s'enrichir des différentes compétences et perspectives. C'est valoriser le travail d'équipe et l'entraide pour trouver ensemble des solutions porteuses d'avenir et atteindre nos objectifs.

### LEADERSHIP RESPONSABLE | S'engager chaque jour

Être ouvert sur le monde, c'est notre état d'esprit. Pour propulser l'innovation, nous accueillons la diversité des points de vue et enrichissons nos perspectives dans le respect de chaque individu. C'est ce qui nous conduit à prendre en compte l'impact de nos actions au bénéfice des communautés et du progrès societal.

### DÉPASSEMENT | Soutenir les ambitions

Transmettre la passion du génie, repousser les limites du savoir, éclairer les consciences, bousculer les normes, c'est notre raison d'être. À Polytechnique Montréal, nous voulons permettre à chaque personne de progresser et de se réaliser pleinement pour donner le meilleur d'elle-même et être fière de ses accomplissements.

### INTÉGRITÉ | Créer la confiance

Agir en toute transparence, dans un esprit de responsabilité et de manière équitable : c'est la ligne de conduite que nous nous fixons. Nous voulons ainsi créer les conditions d'un cadre d'activité où chacune et chacun puissent s'épanouir et développer des relations positives et durables.

13



### PILIER 1

## FORMER UNE RELÈVE EN GÉNIE PRÊTE À RÉPONDRE AUX DÉFIS CONTEMPORAINS

Pour relever les défis immenses de la transition socio-écologique, accompagner les citoyennes et les citoyens dans la prise de décisions éclairées, et soutenir la nouvelle génération dans sa volonté de jouer un rôle concret dans la création d'un monde durable et équitable, il faut inventer une nouvelle pratique de la profession d'ingénieur.

Dans ce contexte, notre offre de formation doit être repensée pour favoriser une compréhension globale des grands défis contemporains, encourager le dépassement et faciliter l'épanouissement des talents. Nous voulons proposer une expérience étudiante alliant enseignement stimulant et occasions de se réaliser.

15

## FORMER UNE RELÈVE EN GÉNIE PRÊTE À RÉPONDRE AUX DÉFIS CONTEMPORAINS

### NOS OBJECTIFS

#### 1. Outiller les ingénieures et ingénieurs de demain pour trouver des solutions aux problèmes complexes et construire un monde durable

Pour inventer un monde nouveau, nous croyons qu'il est nécessaire de combiner exigence académique, compréhension de son environnement et développement d'un leadership positif.

Notre enseignement doit donc à la fois permettre à la relève en génie de maîtriser des connaissances techniques solides, d'alterner apprentissage des concepts avec applications pratiques, et de savoir évoluer dans des équipes interdisciplinaires. De cette manière, nos étudiantes et étudiants pourront devenir des acteurs clés de la collaboration au service de la société.

#### 2. Réimaginer l'expérience étudiante pour favoriser un parcours stimulant et engageant

Nous voulons permettre à la relève de développer son plein potentiel et d'acquérir la confiance qui lui permettra d'oser explorer l'inconnu et d'accroître sa conscience sociale.

Pour cela, nous allons revoir notre système de gestion académique et de relations avec notre communauté étudiante afin de fluidifier les échanges entre les différents acteurs de Polytechnique. Aussi, pour favoriser la réussite et le bien-être de toutes et tous, nous allons renforcer l'accompagnement de publics étudiants aujourd'hui diversifiés et améliorer nos espaces d'étude.

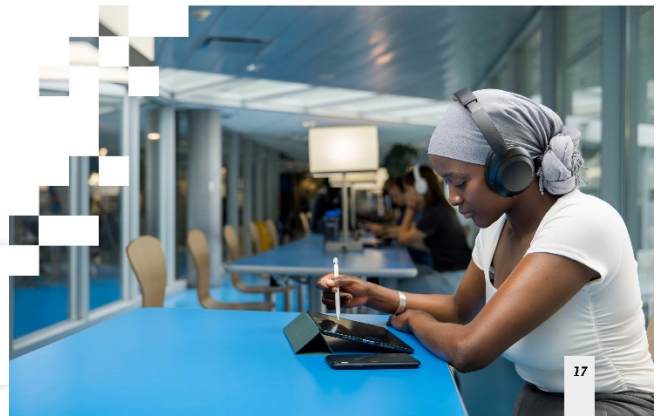
Balayez le code QR  
pour en savoir plus.



16

### NOS PRINCIPAUX INDICATEURS

- Nombre de parcours de formation intégrant les compétences de l'ingénierie et de l'ingénieur de demain.
- Progression du taux de satisfaction de la population étudiante concernant son expérience à Polytechnique Montréal.
- Progression du bien-être des étudiants et étudiantes lors de leur parcours à Polytechnique Montréal.



17



### PILIER 2

## S'AFFIRMER COMME UNE RÉFÉRENCE POUR LE PROGRÈS DURABLE

En tant qu'université de génie, notre rôle est d'offrir à nos étudiantes et étudiants, à notre corps professoral ainsi qu'aux équipes de soutien à la recherche, un lieu où leurs idées et leur impact peuvent être sans limites.

En 150 ans d'histoire, Polytechnique Montréal a laissé sa trace au Québec, au Canada et dans le reste du monde, tout en ayant su s'adapter aux évolutions de la société. Dans les prochaines années, notre communauté va continuer de s'investir pour une recherche porteuse de sens, en demeurant un partenaire de premier ordre pour transformer le monde de façon prospère et durable au bénéfice des générations futures.

19



## S’AFFIRMER COMME UNE RÉFÉRENCE POUR LE PROGRÈS DURABLE

### NOS OBJECTIFS

#### 3. Consolider notre position de chef de file dans des domaines à fort impact sociétal

Portés par notre valeur de leadership responsable, nous devons assumer notre statut de pionniers et impulser une recherche et une ingénierie durables dans des secteurs névralgiques de l’économie du Québec.

Gestion des ressources, cybersécurité, intelligence artificielle, technologies propres ou encore technologies biomédicales : au-delà de la réalisation de prouesses technologiques, nous avons la volonté de faire émerger des solutions porteuses d’avenir qui changeront la vie des citoyennes et des citoyens d’ici et de partout dans le monde.

#### 4. Se distinguer comme un acteur clé de l’innovation durable

Notre ambition est plus que jamais de soutenir celles et ceux qui rêvent, qui pensent et qui conçoivent, en transformant leurs visions en leviers de prospérité durable.

Pour cela, nous créerons les conditions d’un cadre d’activité où l’ensemble des porteurs d’idées – qu’ils soient membres de la communauté étudiante, du corps professoral ou des équipes de soutien à la recherche – seront encouragés à entreprendre et à concrétiser leurs projets afin d’en faire des solutions d’avenir pour la société.

Balayez le code QR  
pour en savoir plus.



20



### NOS PRINCIPAUX INDICATEURS

- Nombre de domaines à fort impact sociétal soutenus institutionnellement.
- Nombre d’entreprises créées issues de la recherche réalisée à Polytechnique.
- Nombre de partenariats avec des acteurs clés du changement.

21



### PILIER 3 II

## FAÇONNER UN ENVIRONNEMENT STIMULANT, MODERNE ET INCLUSIF

La recherche de sens et le désir d’épanouissement qui dominent les préoccupations individuelles aujourd’hui doivent nous conduire à repenser notre manière d’évoluer ensemble.

Pour cela, il est essentiel de transformer notre université, tant dans ses pratiques que dans ses infrastructures. Il s’agit de revisiter nos façons de faire et nos modes d’interaction afin d’encourager les échanges et de valoriser la diversité des parcours et compétences. Il faut aussi actualiser nos outils et moderniser notre campus en créant des espaces de vie et d’apprentissage dynamiques, facilitant la créativité et l’innovation.

23

## FAÇONNER UN ENVIRONNEMENT STIMULANT, MODERNE ET INCLUSIF

### NOS OBJECTIFS

#### 5. Instaurer une culture organisationnelle caractérisée par la bienveillance, la collaboration et l'ouverture

Nous voulons offrir à l'ensemble du personnel de Polytechnique un environnement de travail sécuritaire où chacune et chacun puisse évoluer en confiance pour développer son plein potentiel afin de contribuer à la réussite de notre mission.

Guidés par nos valeurs, nous encourageons les occasions de partage et d'apprentissage mutuel. Cette approche, favorisant le respect et une collaboration efficace, permet l'engagement et la satisfaction au travail au profit du bien-être de chaque individu.

#### 6. Rehausser nos pratiques d'affaires en nous appuyant sur des technologies numériques de pointe

Grâce à l'adoption d'outils numériques performants, nous voulons tout à la fois renforcer l'efficacité de nos pratiques et fluidifier les échanges au sein de notre communauté. Plus agiles, nous pourrions notamment offrir une approche personnalisée à notre communauté étudiante.

Cette transformation numérique doit aussi nous permettre d'approfondir la connaissance de notre environnement pour faciliter la prise de décisions éclairées s'appuyant sur des données probantes.

Balayez le code QR pour en savoir plus.



24

25

## FAÇONNER UN ENVIRONNEMENT STIMULANT, MODERNE ET INCLUSIF

#### 7. Développer un campus propice aux échanges, à la coopération et aux découvertes

Plus qu'un lieu d'études et de recherche, un campus doit être un lieu de vie, un incubateur de talents où chaque individu peut découvrir, expérimenter et grandir.

**Le projet majeur de développement de notre campus incarne la vision ambitieuse de l'avenir de Polytechnique.**

En rénovant nos installations principales et en ajoutant des espaces, nous voulons offrir de nouveaux environnements d'apprentissage et de recherche de premier plan. Nous créons ainsi de nouveaux aménagements pour les salles de cours autorisant des méthodes d'enseignement plus interactives, ainsi que de nouveaux laboratoires s'appuyant sur les technologies les plus avancées au monde.

Ce projet comprend aussi la mise en place d'espaces communs, propices aux échanges et à la collaboration interdisciplinaire. Pour stimuler l'innovation et appuyer l'entrepreneuriat, certains lieux seront consacrés à l'idéation et à la conceptualisation.

Dans cet environnement où le savoir circule sans entraves, nous encourageons ainsi non seulement l'apprentissage, mais aussi la créativité, la transversalité et le développement de compétences sociales et professionnelles, essentielles dans le monde actuel.

Enfin, notre engagement au bénéfice de la société trouvera tout son sens avec un retour de la nature au sein de nos installations. Des espaces de vie extérieurs, accessibles à tous les citoyens et citoyennes de Montréal, s'intégreront harmonieusement à la montagne et à son écosystème.

### NOS PRINCIPAUX INDICATEURS

- Taux de satisfaction de l'ensemble de notre personnel quant à l'expérience employé.
- Progression de l'exécution de notre feuille de route de transformation numérique.
- Évolution de la résorption du déficit d'espaces.



26

27



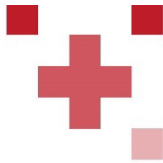
**PILIER 4 ✖**

## **SUSCITER L'ENVIE DE PARTAGER NOS ENGAGEMENTS**

Depuis toujours, Polytechnique Montréal se distingue par un enseignement de haut calibre, une recherche de renommée mondiale ainsi qu'une capacité à innover, encourager le dépassement et influencer positivement le monde.

En nous dotant des moyens de renforcer notre impact social et environnemental, et en adoptant nous-mêmes des pratiques exemplaires, nous voulons impulser un élan pour inspirer la société.

Au-delà de notre campus, à travers des collaborations fructueuses et un dialogue ouvert et continu, nous aspirons à contribuer au progrès collectif en créant une dynamique positive avec nos partenaires et l'ensemble des citoyennes et citoyens.



### **SUSCITER L'ENVIE DE PARTAGER NOS ENGAGEMENTS**

**NOS OBJECTIFS**

**8. Œuvrer pour une société plus durable et inclusive**

Nous nous engageons à être exemplaires dans nos pratiques en développant l'accessibilité et l'inclusivité de nos programmes et emplois, ainsi qu'en mettant l'accent sur la construction et la gestion écologiques de nos infrastructures.

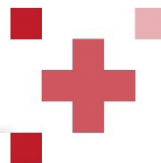
Ouverts sur le monde, nous sensibilisons notre communauté aux grands enjeux contemporains et l'encourageons à agir ainsi qu'à s'engager de manière philanthropique en partageant son temps, son talent et ses trésors pour contribuer activement à la création d'un monde meilleur.

**9. Faire rayonner l'engagement et la réussite des membres de notre communauté**

Nous allons harmoniser notre image de marque avec notre volonté d'agir au bénéfice de la société, tout en revisitant nos plateformes de communication afin d'assurer le succès de son déploiement.

Attachés à reconnaître tous les talents qui composent notre communauté, nous voulons mettre de l'avant les réussites de notre institution afin d'inspirer les vocations scientifiques et de faire rayonner le génie québécois.

Balayez le code QR pour en savoir plus.



**NOS PRINCIPAUX INDICATEURS**

- Progression de la diminution de notre empreinte carbone.
- Évolution de la diversité socio-économique de notre communauté.
- Évolution de l'implication de notre communauté dans nos activités.



# CONTINUONS À TRACER LA VOIE VERS UN **AVENIR PROMETTEUR**

**POLY2028.CA**

