

CHUM 2010



Un projet de société au cœur de Montréal

CHUM 2010

Un projet de société au cœur de Montréal

« L'évolution dans tous les pays indique que le développement futur de l'enseignement, de la recherche et de la technologie nécessitera, surtout dans les surspécialités, le maintien de masses critiques d'effectifs spécialisés et d'équipements de haute technologie. »

- Extrait du Mémoire au Conseil des ministres par Jean Rochon, ministre de la Santé et des Services sociaux du Québec, 1995.

Table des matières	Un projet de société prend forme	2
	CHUM 2010 au cœur de Montréal	3
	Visite libre du Quartier Santé-Savoir	4
	Un organe vital au cœur du CHUM	8
	Une brève incursion dans CHUM 2010	10
	Voir loin... et aimer ce que l'on voit	12
	Des perspectives d'avenir	14
	CHUM 2010... au-delà des briques et du béton	16
	Agir sur tous les fronts	18
	Le réseau travaille en équipe	28
	La réussite dépend de l'effort collectif	30
	Un projet de société exceptionnel	32
	Un budget bien ficelé	34
	Une richesse partagée	36

« Aller de l'avant avec des projets d'implantation de nouvelles installations pour le CHUM et le CUSM apparaît nécessaire pour favoriser l'avancement de la médecine universitaire à Montréal et au Québec et pour permettre ainsi à ces établissements d'améliorer les soins à la population et d'assumer leur rôle de leader dans l'enseignement et la recherche. »

- Extrait du rapport de la Commission d'analyse des projets d'implantation du CHUM et du CUSM coprésidée par Daniel Johnson et Brian Mulroney.

Un projet de société prend forme

1995	1996	2000	2003	2004	2010
------	------	------	------	------	------

1^{er} février 1995 - Le ministre de la Santé et des Services sociaux, Jean Rochon, dépose le mémoire qui donnera naissance au plus grand projet de société en santé au Québec : la création et le développement du plus important centre hospitalier universitaire francophone en Amérique du Nord.

1^{er} octobre 1996 - L'Hôtel-Dieu de Montréal, l'Hôpital Notre-Dame et l'Hôpital Saint-Luc mettent leurs forces en commun pour devenir le Centre hospitalier de l'Université de Montréal (CHUM). Cependant, pour pouvoir maintenir et développer des masses critiques, il est indispensable que les ressources, tant humaines que technologiques, de chacun des trois sites convergent ultimement vers un seul site.

25 janvier 2000 - La ministre de la Santé et des Services sociaux, Pauline Marois, confirme que le CHUM emménagera dans un immeuble neuf situé sur un site unique.

29 octobre 2003 - La Commission d'analyse des projets d'implantation du CHUM et du CUSM, coprésidée par Brian Mulroney et Daniel Johnson, est mise en place et a le mandat d'évaluer les projets proposés et de faire des recommandations visant à les peaufiner.

16 avril 2004 - La Commission d'analyse des projets d'implantation du CHUM et du CUSM dépose son rapport et recommande de retenir le site du 1000 Saint-Denis pour y construire les nouvelles installations du Centre hospitalier de l'Université de Montréal. Le CHUM est maintenant assuré de disposer de 700 lits sur un site unique.

2010 - Un CHU ultraspécialisé, pourvu de personnel, de professionnels de la santé, de médecins et de chercheurs de réputation internationale, doté des ressources technologiques les plus avancées et établi sur un site unique conçu pour mettre en valeur toutes les ressources nécessaires à l'accomplissement de sa mission.

Le CHUM au cœur de Montréal

Le projet CHUM 2010 - aménager 700 lits sur un site unique au 1000 Saint-Denis - vise à réaliser un équilibre fonctionnel, social et environnemental en phase avec les aspirations et les attentes des patients, des visiteurs, des intervenants et de la communauté de proximité du CHUM.

700 lits sur
un site unique

Visite libre du Quartier Santé-Savoir

Le Quartier Santé-Savoir est une expérience urbaine nouvelle qui adhère à la mission CHUM en matière de soins, d'enseignement, de recherche, d'évaluation des technologies et des modes d'intervention en santé et de la promotion de la santé.

CHUM 2010 en harmonie avec son milieu

Au cours des 20 dernières années, plusieurs vagues d'investissements et de projets de différentes natures ont façonné ce qu'il convient aujourd'hui d'appeler le Quartier Santé-Savoir.

L'aménagement du Quartier international de Montréal, l'agrandissement du Palais des congrès et la présence du Centre de commerce mondial de Montréal proposent de nombreuses activités complémentaires à celles du CHUM, entre autres des bureaux d'affaires, des lieux de rassemblement (congrès, conférences, etc.), des commerces, des hôtels et des restaurants. Le secteur est également pourvu de musées, de places publiques et d'espaces verts. Enfin, il compte un hôpital, trois CHSLD et un CLSC.

Le Quartier Santé-Savoir regroupe aussi diverses activités de secteurs connexes au CHUM, dont la biotechnologie, la recherche fondamentale, les sources de financement et les fournisseurs spécialisés.

Les équipements présents sur le territoire remplissent des fonctions culturelles, administratives, récréatives, commerciales, et des fonctions liées à la santé et à l'enseignement.



Un pôle Santé-Savoir

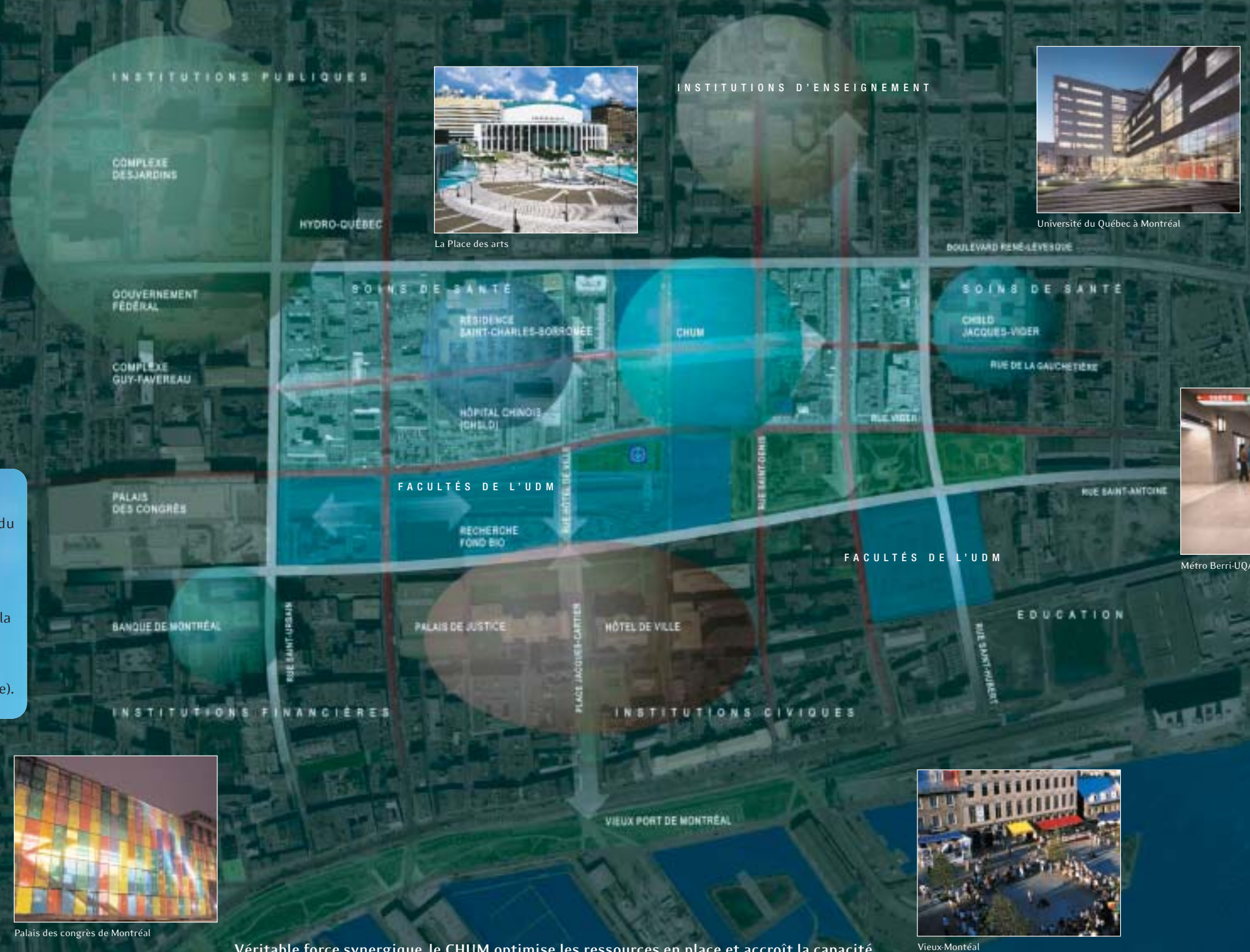
« Une concentration géographique et intégrée d'entreprises, de fournisseurs spécialisés, de cabinets et de services et d'institutions associées, lesquels coopèrent dans le domaine de la santé et du savoir. »

Massachusetts Biotechnology Council

Dans cette perspective élargie de pôle Santé-Savoir, l'implantation du CHUM au 1000 Saint-Denis prendrait tout son sens et son importance, d'autant plus, si le quartier accueille les facultés de la santé de l'Université de Montréal (médecine, médecine dentaire, sciences infirmières et optométrie).



Palais des congrès de Montréal



La Place des arts



Université du Québec à Montréal



Métro Berri-UQAM



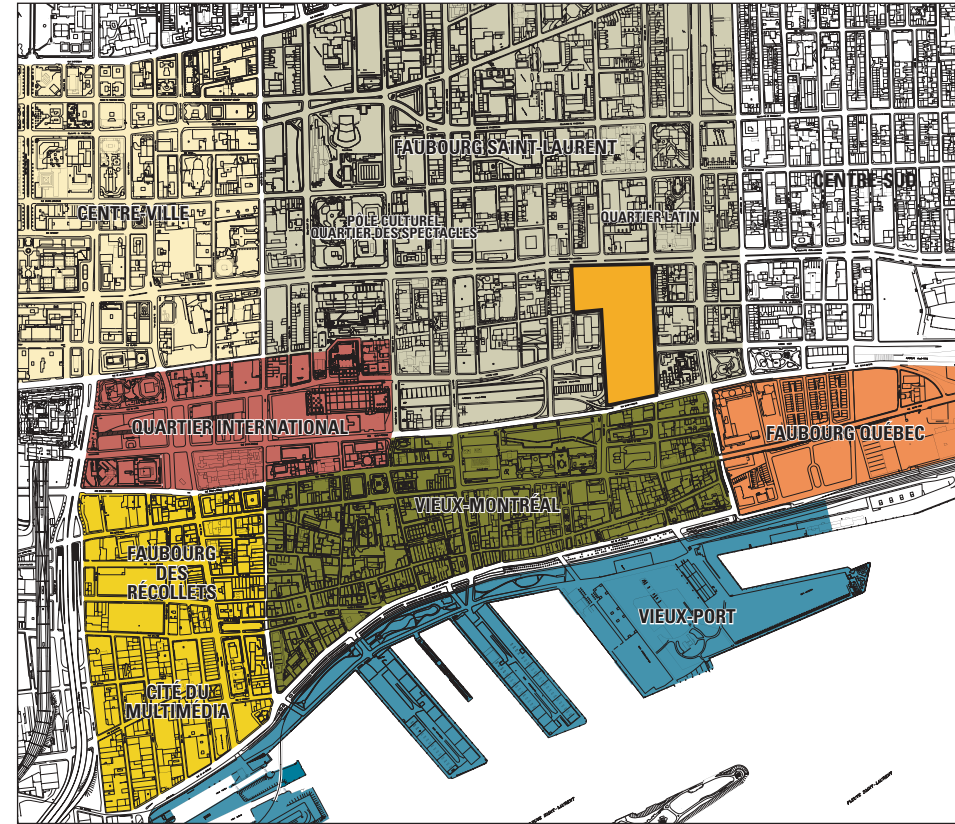
Vieux-Montréal

Véritable force synergique, le CHUM optimise les ressources en place et accroît la capacité du secteur à attirer les investissements privés en biotechnologie et en biopharmaceutique.

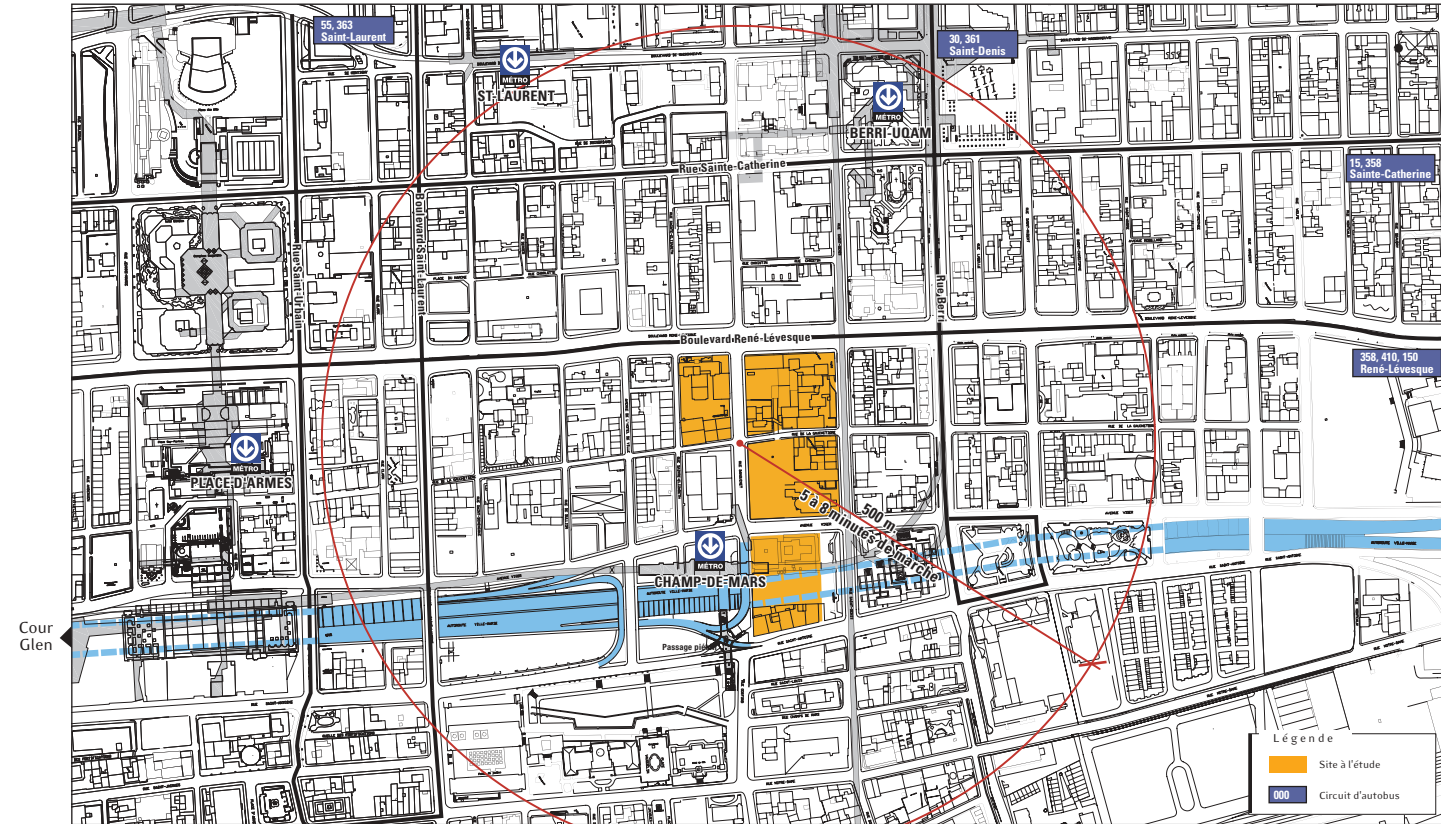


Métro Champ-de-Mars

CHUM 2010 est un projet qui vise principalement à accroître la qualité et l'accessibilité des soins médicaux et hospitaliers, ainsi qu'à assurer la formation d'une relève de qualité en soins de santé pour le Québec.



Situé au cœur de la métropole, le Quartier Santé-Savoir représente une occasion unique de consolidation urbaine. Il est au carrefour des quartiers qui font la renommée de Montréal : le Quartier international, le Quartier des spectacles, le Quartier latin, le Quartier Centre-Sud, le Faubourg Québec, le Faubourg Saint-Laurent, le Centre des affaires, le Havre de Montréal et le Vieux-Montréal.



Bordé par le boulevard René-Lévesque et les rues Saint-Antoine, Saint-Denis et Sanguinet, CHUM 2010 se trouve dans la partie centrale de Montréal. Son architecture s'harmonise aux édifices du quadrilatère. Il s'intègre parfaitement à la zone d'affaires du centre-ville et aux quartiers résidentiels.

CHUM 2010, un exemple de fonctionnalité... sur le plan de l'accessibilité

CHUM 2010 est relié à la station de métro Champ-de-Mars par un passage piétonnier protégé et est situé à courte distance de marche des stations Berri-UQAM, Place-d'Armes et Saint-Laurent. Desservi par un ensemble de grandes voies urbaines, dont le boulevard René-Lévesque, la rue Saint-Denis et l'autoroute Ville-Marie, et par une dizaine de circuits de la Société de transport de Montréal, il est aussi facilement accessible en voiture que par le transport en commun. Sa situation géographique encourage également les échanges de complémentarité avec les différents acteurs du réseau de la santé et des services sociaux.

Place Dupuis

Nouveau CHUM

Complexe Desjardins

Place Ville-Marie

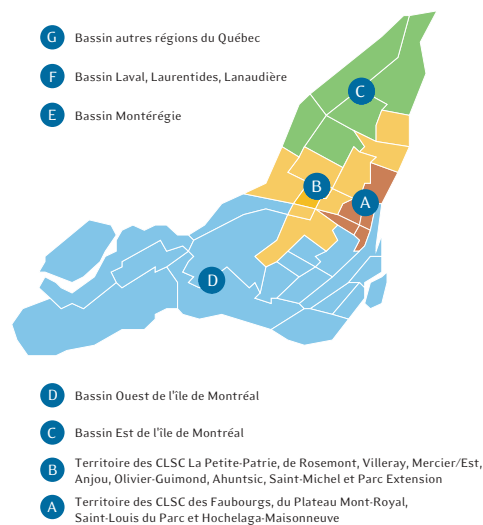
Un organe vital au cœur du CHUM

Le cœur est l'organe central d'un organisme vivant. Il est le siège des sensations et des émotions. Au CHUM, seul le patient occupe cette fonction.

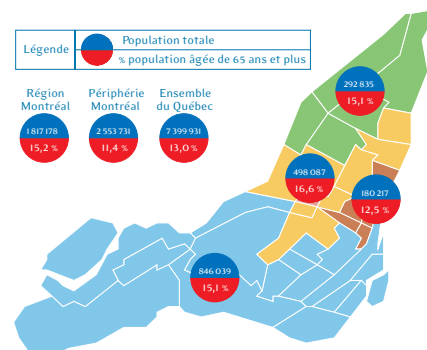
Le patient, partenaire de sa guérison

Le personnel médical se fait un devoir constant d'informer adéquatement le patient, afin qu'il puisse participer activement aux décisions relatives à son traitement. Le patient et son entourage sont de ce fait encouragés à s'impliquer dans le processus de guérison.

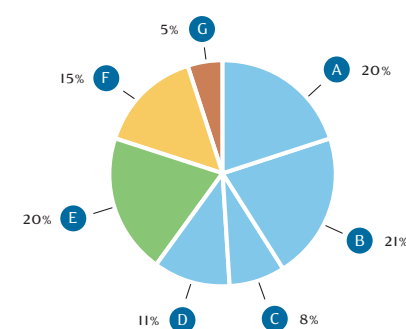
Les bassins de desserte du CHUM



La situation démographique en 2001



Provenance de la clientèle du CHUM par territoire



Depuis son arrivée au CHUM jusque bien après son départ, le patient est la priorité de chaque médecin, de l'équipe soignante et des autres professionnels du CHUM. Chaque activité, clinique ou non, et chaque service sont centrés sur lui afin de faciliter sa guérison.

La satisfaction du patient, un gage de qualité

Depuis 1996, chaque aspect d'un épisode de soins au CHUM est soumis à l'évaluation de milliers de patients, afin de connaître leur niveau de satisfaction envers l'organisation et de cerner les points à améliorer dans l'avenir.

Cette évaluation fait partie intégrante de la démarche d'amélioration continue de la qualité au CHUM. Elle est répétée ponctuellement afin de jauger l'évolution de la satisfaction des patients. Chaque évaluation entraîne de nouveaux efforts pour hausser le niveau de satisfaction.

DÉCLARATION D'ENGAGEMENT

envers les usagers et leurs proches

Plus qu'une promesse, un contrat

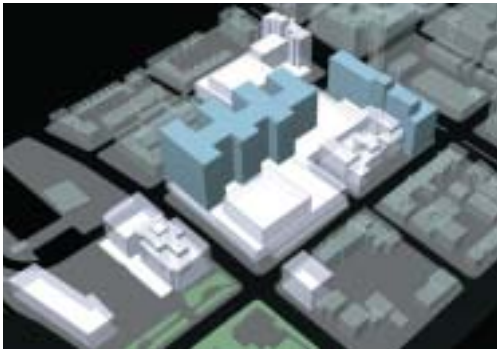
Le 5 mai 1998, le CHUM adopte la Déclaration d'engagement envers le patient et ses proches, qui établit les bases sur lesquelles doivent s'appuyer les actions accomplies par le personnel, les médecins et les professionnels du CHUM. Les rapports qu'ils entretiennent avec le patient reposent sur les huit valeurs clés du CHUM : l'empathie, le respect des droits, l'efficacité, la compétence, la sécurité et le confort, ainsi que la pertinence, la continuité et l'accessibilité.

Une brève incursion dans CHUM 2010

Pour le bien-être du patient, CHUM 2010 témoigne des plus récentes tendances architecturales et préconise un climat de sérénité favorable à la guérison.



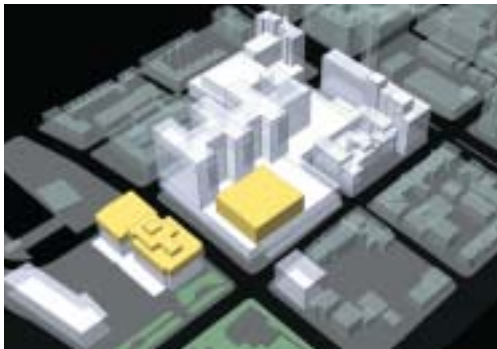
Services thérapeutiques et diagnostiques



Unités d'hospitalisation



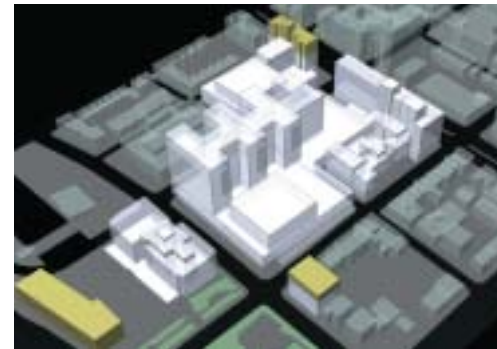
Soins ambulatoires



Enseignement et formation



Recherche



Administration

Tout est pensé en fonction de huit dimensions d'analyse critique nécessaires au bon déroulement des activités du CHUM : la facilité d'accès, la circulation interne, les liens cliniques, la sécurité, l'organisation du travail, l'information et la communication, l'environnement santé et la continuité des services.

CHUM 2010 prévoit une superficie totale de 250 000 m², dont 37 500 m² sont alloués au centre de recherche du CHUM. Le site permet également d'accueillir les activités d'enseignement des facultés de médecine, de médecine dentaire, de sciences infirmières ainsi que de l'École d'optométrie de l'Université de Montréal, ce qui représente environ 105 000 m².

CHUM 2010, un exemple de fonctionnalité... sur le plan de la circulation principale

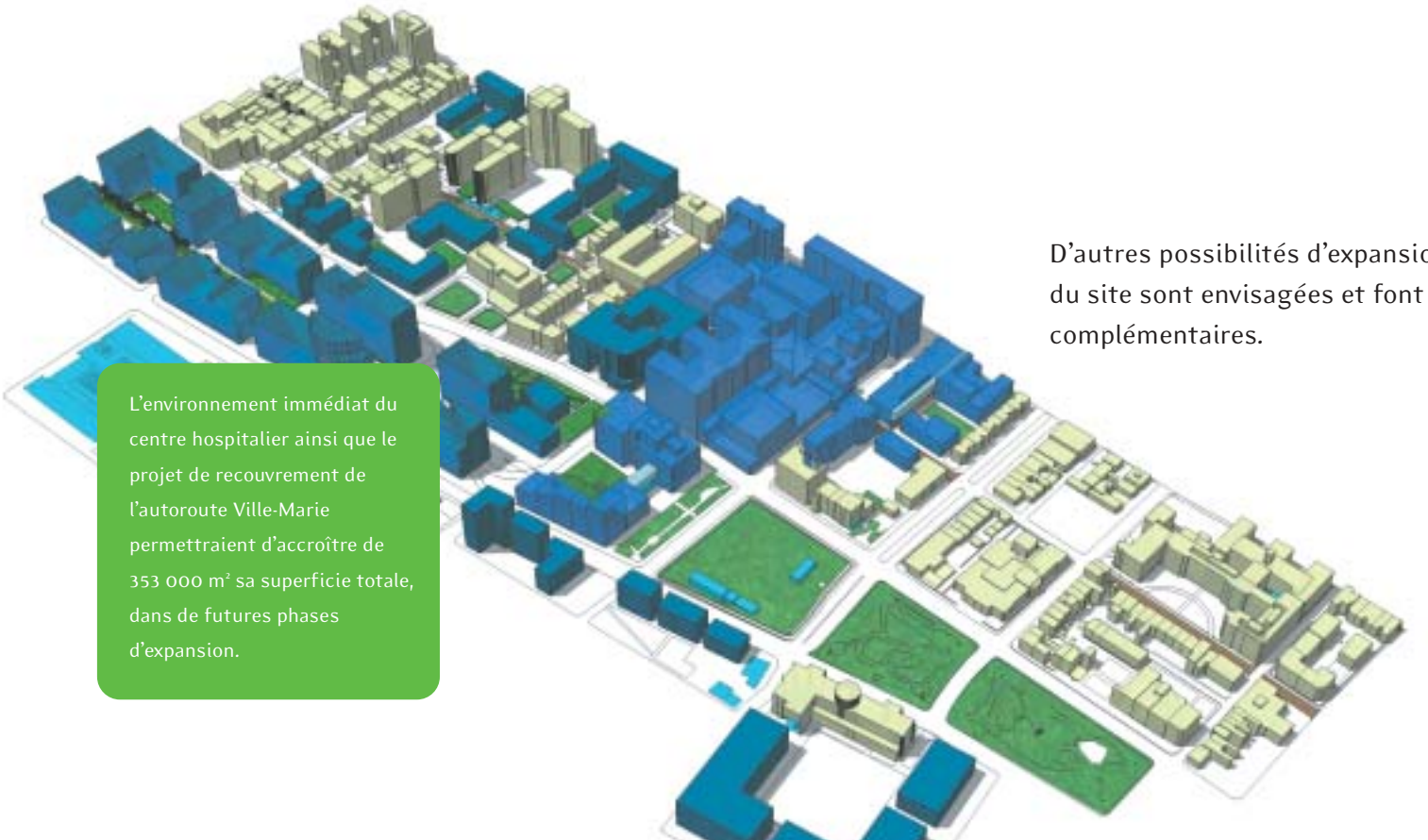
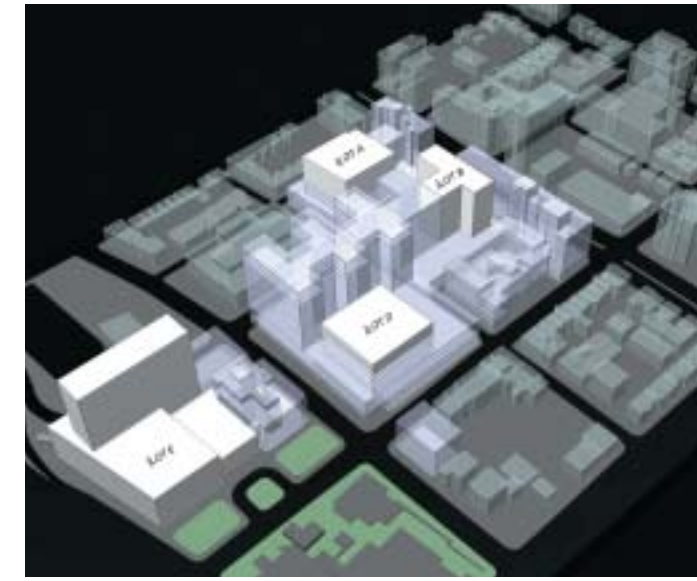
Un axe principal de circulation publique relie les espaces prévus pour les services thérapeutiques et diagnostiques, les unités d'hospitalisation, les soins ambulatoires, l'enseignement et la formation. Il se prolonge en un passage souterrain jusqu'à la station de métro Champ-de-Mars. Il forme l'épine dorsale à laquelle se greffe un réseau secondaire de circulation. Il assure une orientation aisée pour le patient ainsi qu'une distribution efficace et fonctionnelle des marchandises et équipements divers.



CHUM 2010 ouvert à l'expansion

Bien que les superficies de CHUM 2010 soient jugées suffisantes pour aménager l'ensemble des unités du centre hospitalier, plusieurs possibilités d'expansion *in situ* ont d'ores et déjà été envisagées :

- Îlot A Trois étages peuvent être ajoutés, ce qui consentirait 5000 m² additionnels à la recherche;
- Îlot B Une aile complète peut être rajoutée sur le basilaire à proximité de l'aile nord, ce qui représenterait 10 000 m² de plus;
- Îlot D Le volet ambulatoire et les activités d'enseignement pourraient obtenir jusqu'à 8000 m² d'espace avec l'ajout d'étages face à la rue Saint-Denis;
- Îlot E Le CHUM pourrait s'étendre au-delà du 300, rue Viger, sur l'îlot E. Cette addition de 55 000 m² de plancher constituerait en outre un pont, sur le plan de l'intégration urbaine, avec le Vieux-Montréal.



L'environnement immédiat du centre hospitalier ainsi que le projet de recouvrement de l'autoroute Ville-Marie permettraient d'accroître de 353 000 m² sa superficie totale, dans de futures phases d'expansion.

D'autres possibilités d'expansion à l'extérieur du site sont envisagées et font l'objet d'études complémentaires.

Voir loin... et aimer ce que l'on voit

Soucieux de ses ressources humaines, le CHUM accorde une grande importance à l'accueil, au développement, à la créativité et à la formation continue. Il a une nouvelle approche de gestion et offre un environnement de qualité.

Le CHUM constitue l'un des plus importants centres de recherche au Canada. Il forme plus de 50 % des effectifs médicaux et professionnels du Québec. Le CHUM, c'est quelque 10 000 employés et des soins liés à la pratique médicale de 34 spécialités.

900 médecins

2500 infirmières

700 professeurs

5000 étudiants et stagiaires

355 chercheurs

800 bénévoles

500 000 patients
par année



Mixité

Habitabilité

Perméabilité

Sécurité

Confort et bien-être

Convivialité

Services

Stabilité

Centre d'art

Aires de repos et jardins

Ensoleillement

Écologie

Des perspectives d'avenir

Outre les établissements de santé, d'enseignement et de recherche, le territoire comporte une fonction résidentielle qui répond aux besoins d'une clientèle diversifiée, ainsi que des activités commerciales et tertiaires. Sa densité humaine s'harmonise aux dimensions des quartiers avoisinants.

Le Quartier Santé-Savoir s'affirme par la présence de grandes infrastructures dans les secteurs de la santé et du savoir. Il se manifeste également par la qualité de l'environnement et des aménagements paysagers qu'il propose, mais aussi par la mixité des fonctions qu'il accueille et son respect du milieu environnant et de la trame urbaine. Il fait notamment appel à la notion de développement durable.

Les principales composantes du concept d'aménagement s'articulent autour de trois ensembles intégrés : un centre hospitalier universitaire (CHUM), un campus urbain et un quartier.

L'implantation de CHUM 2010 est rendue fonctionnelle par la planification des espaces en hauteur. Le recouvrement de l'autoroute Ville-Marie devient alors le site d'implantation du campus urbain du CHUM. La gare Viger, quant à elle, est réaménagée et peut accueillir diverses activités des facultés des sciences de la santé de l'Université de Montréal ou d'autres services liés au CHUM. Les modes de transport alternatifs sont valorisés et l'aménagement du quartier favorise les déplacements à pied entre les installations.

Les plus récents projets de construction de grands centres hospitaliers en Europe et en Amérique ont été conçus dans un esprit de bon voisinage et d'interrelation avec la communauté de proximité. Il s'en dégage une nouvelle philosophie urbaine qui repose sur 12 éléments clés.





CHUM 2010...

au delà des briques et du béton

La réalisation de ce centre hospitalier universitaire d'envergure internationale est un véritable projet de société et constitue une richesse inestimable pour les Québécois de toute génération.



soins
recherche enseignement
évaluation des technologies
modes d'intervention en santé
promotion de la santé

Agir sur tous les fronts

Le centre hospitalier universitaire a pour mission de fournir des soins de santé et des services cliniques à la population. À cela s'ajoutent l'enseignement, la recherche et l'évaluation des technologies et des modes d'intervention en santé. Aux quatre volets de la mission du CHUM se greffe une activité primordiale : la promotion de la santé.

Les soins, accessibles à une population étendue

Le CHUM est un centre hospitalier universitaire qui offre des services spécialisés et surspécialisés (transplantation, grands brûlés, cardiologie tertiaire, hépatologie, neuro-radiologie interventionnelle, etc.) à une clientèle régionale et suprarégionale. Il s'inspire des meilleures pratiques utilisées partout dans le monde en matière de soins et d'organisation des services, afin de jouer pleinement son rôle d'organisme de référence auprès des autres établissements de santé.

L'enseignement, pierre angulaire du savoir médical

Le CHUM est le pôle principal du réseau hospitalo-universitaire de l'Université de Montréal en médecine adulte. L'enseignement s'inscrit dans un processus continu d'apprentissage qui s'échelonne de la formation initiale au développement professionnel continu.

La recherche, un apport reconnu mondialement

Grâce à ses activités de recherche dans les domaines de la biomédecine et de la santé, le CHUM est le pivot du développement de la recherche en santé à l'Université de Montréal. Il génère une production scientifique de calibre international.

L'évaluation, une expertise profitable

Le CHUM a la capacité d'évaluer adéquatement les nouvelles technologies et les modes d'intervention en santé. Cette contribution rejaillit jour après jour sur l'ensemble du réseau de la santé québécois.

La prévention, le meilleur remède

Par ses diverses publications, le CHUM contribue à améliorer les habitudes de vie de sa clientèle. Il organise aussi maints événements qui permettent de diffuser à grande échelle les conseils de ses spécialistes et, ainsi, de promouvoir activement la santé.



Soins de demain

Une approche et des ressources renouvelées

La prestation de soins de santé et de services cliniques au CHUM 2010 s'inscrit dans la continuité des transformations déjà entreprises. Elle s'appuie sur les principes directeurs issus de la Déclaration d'engagement.



Bâtir sur des bases solides

La configuration des lieux, qui assure que les activités ambulatoires et hospitalières se tiennent dans des endroits distincts, privilégie la quiétude et la sécurité du patient, et facilite sa convalescence.

Le fonctionnement en interdisciplinarité et la gestion systématique des périodes de soins font désormais partie intégrante de la pratique professionnelle au CHUM. Ils favorisent la continuité des services et maximisent l'utilisation des ressources.

Les premiers pas sont faits...

La construction de CHUM 2010 n'a pas encore débuté, mais le processus de transition est déjà bien amorcé. Au cours des derniers mois, le CHUM a franchi plusieurs grandes étapes en vue de l'implantation des nouvelles installations:

- les urgences sont repensées;
- l'interdisciplinarité est au service du patient;
- les unités de soins se regroupent;
- les technologies s'intègrent au processus de soins.

Les soins et les services sont regroupés autour du patient et structurés de façon à assurer un environnement harmonieux, complémentaire et efficient, et ce, dans des conditions de salubrité optimales.



Le CHUM reçoit annuellement près de 5000 étudiants et stagiaires de niveaux universitaire et collégial en sciences de la santé.

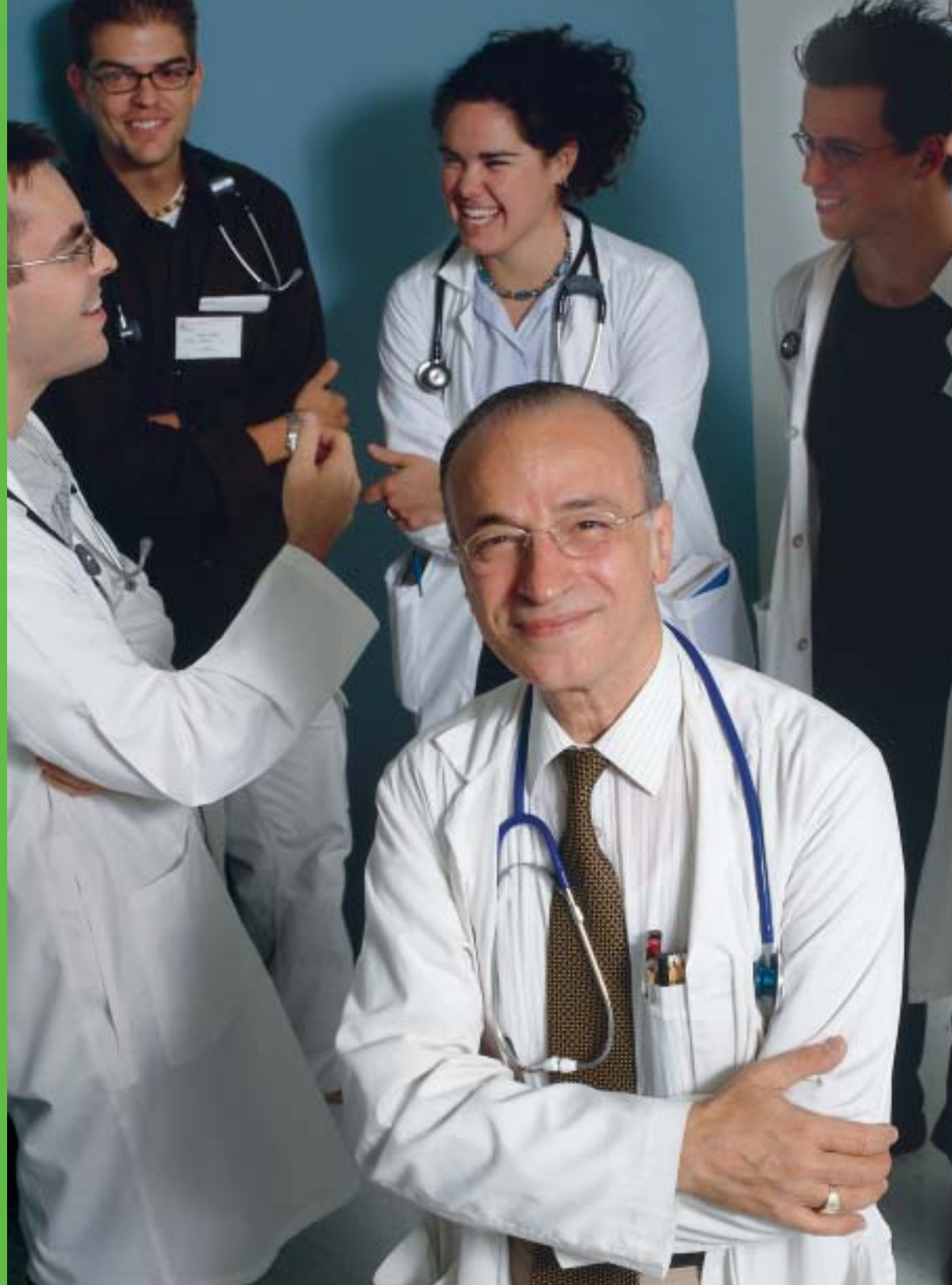
Il contribue à la formation de près de la moitié des médecins de la province, autant d'omnipraticiens que de médecins spécialistes, dont 56 % pratiquent en régions.

La formation en mode continu

L'enseignement au CHUM est non seulement un point de départ, mais fait aussi partie du cheminement de carrière de l'ensemble de ses spécialistes.

Le modèle proposé intègre l'ensemble des activités d'enseignement:

- la formation initiale des professionnels de la santé;
- l'accueil;
- l'intégration;
- la formation continue;
- le développement professionnel des médecins, de l'ensemble des ressources humaines du CHUM et de ses partenaires du réseau de la santé.



Assurer la **relève** au quotidien

Intimement liés à l'univers diagnostique et thérapeutique, les étudiants bénéficieront dans CHUM 2010 de centres d'apprentissage cliniques qui leur permettront de simuler l'évaluation, le traitement et le suivi des patients tout au long du processus de soins, en milieu hospitalier ou ambulatoire.

D'entrée de jeu, l'Université de Montréal considère le futur CHUM comme le pôle majeur de son enseignement dans les sciences de la santé et certaines professions des sciences sociales et de la psychologie. Il va de soi que, compte tenu du volume de leurs activités, les facultés de médecine et des sciences infirmières en particulier, mais également la pharmacie et la médecine dentaire, sont de nouveaux usagers intensifs de ce nouvel hôpital. Les futurs travailleurs sociaux et psychologues y trouveront également un milieu de formation stimulant.

Grâce à l'engagement de plus de 700 de ses médecins qui ont des charges d'enseignement, le CHUM est le plus grand formateur en soins de santé au Québec.

Nombre d'étudiants au CHUM (prévisions annuelles d'ici 2010)

Formation universitaire	
Médecine - préclinique et externat	807
Médecine - résidence	523
Médecine - perfectionnement et autres	102
Sciences infirmières	312
Étudiants en recherche	447
Autres disciplines universitaires	441
Formation collégiale et secondaire	
Techniques infirmières (DEC)	1924
Autres disciplines de la santé	379
Total	4935

Mieux
comprendre
pour mieux agir

LES HUIT AXES DE RECHERCHE AU CHUM

Agression et défense de l'organisme
Hépatogastro-entérologie
Locomotion
Oncologie
Santé circulatoire et respiratoire
Santé des populations
Sciences neurologiques
Signalisation hormonale et métabolisme

LES TROIS PLATEFORMES DE DÉVELOPPEMENT

Imagerie
Médecine génique
Recherche clinique

CHUM 2010 contribue à consolider la position du Québec, de Montréal et du CHUM lui-même dans le peloton de tête des centres hospitaliers universitaires dans le monde en matière de recherche en santé, particulièrement dans les secteurs visés par les huit axes de recherche et les trois plateformes de développement qu'il privilégie.

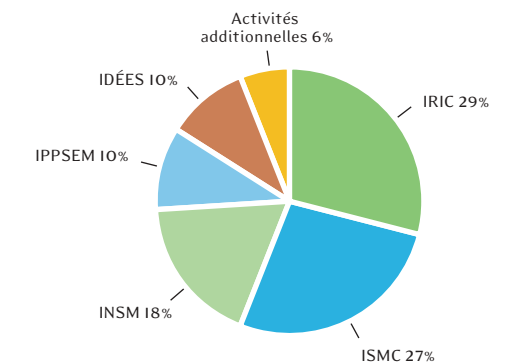
Le Centre de recherche du CHUM est l'une des principales plateformes de recherche en santé au Canada. Il regroupe 355 chercheurs. Ses fonds de recherche fondamentale et clinique s'élèvent à près de 50 millions de dollars par année. Parmi le millier de personnes qui y travaillent, plus de 300 étudiants préparent un mémoire de maîtrise ou une thèse de doctorat ou complètent leur formation postdoctorale.

Les chercheurs du CHUM produisent des centaines de publications scientifiques et participent à des dizaines de conférences et de congrès nationaux et internationaux annuellement. Ils contribuent ainsi à l'avancement des connaissances et aux efforts de la communauté scientifique internationale.

Un tremplin pour l'accomplissement de la mission du CHUM

Les résultats des activités de recherche s'appliquent au transfert des connaissances en milieu clinique et permettent le développement de nouveaux outils diagnostiques ou thérapeutiques, curatifs ou préventifs, pour le plus grand bénéfice de la population.

Répartition des chercheurs en 2010 (équivalent temps complet)

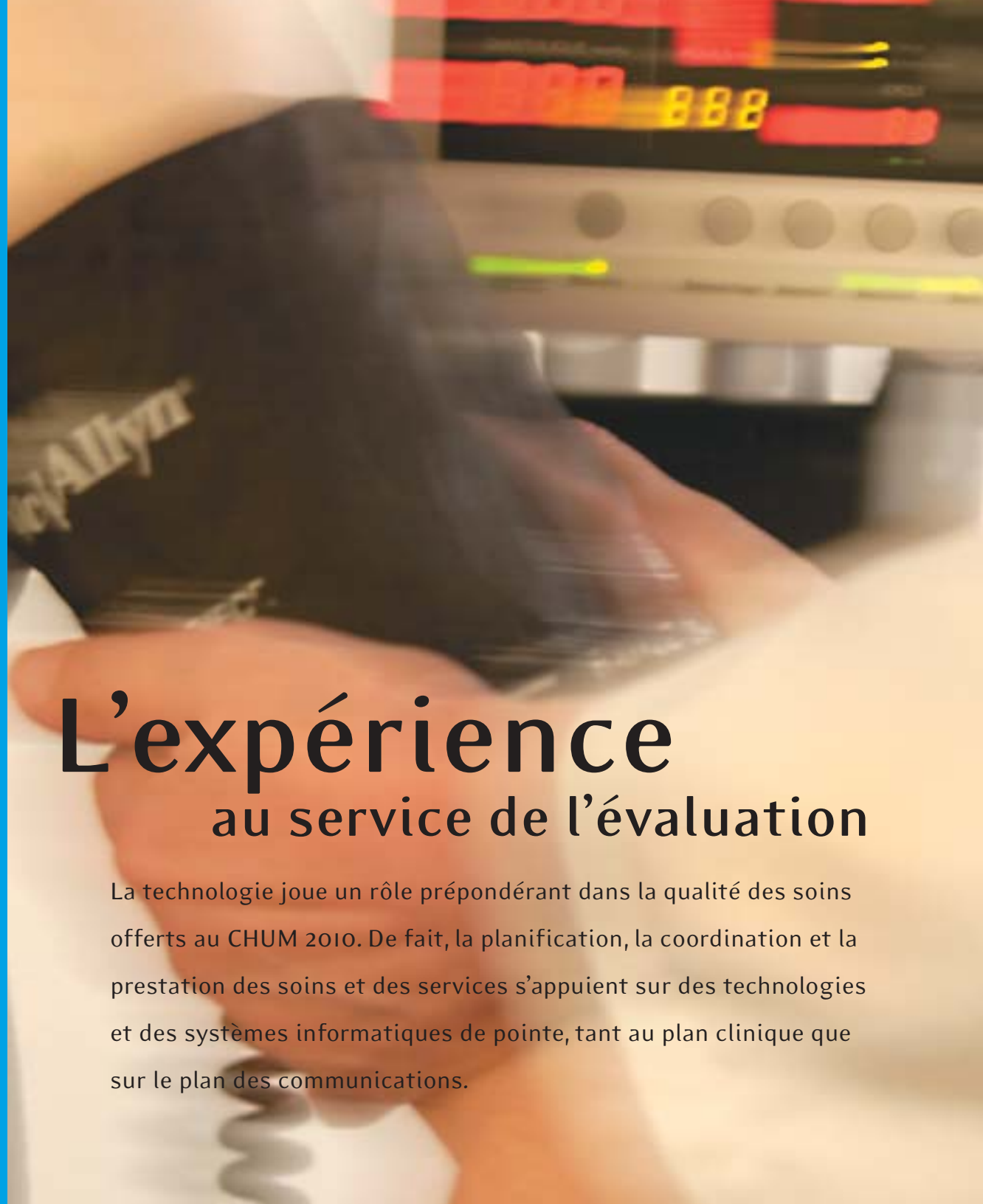


ISMC - Institut de recherche sur le syndrome métabolique et la santé cardiovasculaire
IRIC - Institut de recherche en immunovirologie et cancer-composante CHUM
INSM - Institut des neurosciences et santé mentale-composante CHUM
IDÉES - Institut d'évaluation en santé composante CHUM
IPPSEM - Institut de prédiction et prévention en santé et maladie

Grâce à ses activités d'évaluation, le CHUM s'est fixé l'objectif de générer de nouvelles connaissances. Comme il n'existe pas actuellement de modèles reconnus pour encadrer les activités d'évaluation des technologies et des modes d'intervention en santé, le CHUM s'associe à l'Agence d'évaluation des technologies et des modes d'intervention en santé (AETMIS) pour concevoir un tel modèle. Ce volet de la mission du CHUM s'accomplit d'ailleurs en complémentarité avec le Centre universitaire de santé McGill (CUSM).

L'évaluation des technologies touche quatre sujets d'analyse :

- les technologies émergentes;
- la technologie en vue de son adoption et de son utilisation;
- les systèmes de soins et de services de santé;
- les technologies et les modes d'intervention en santé dans une optique de suivi.



L'expérience au service de l'évaluation

La technologie joue un rôle prépondérant dans la qualité des soins offerts au CHUM 2010. De fait, la planification, la coordination et la prestation des soins et des services s'appuient sur des technologies et des systèmes informatiques de pointe, tant au plan clinique que sur le plan des communications.



La santé, commence par la prévention

La prévention de la santé est le meilleur atout dont dispose le patient pour faire obstacle à la maladie. Cette activité s'intègre naturellement à celles des soins et des services cliniques, de l'enseignement, de la recherche ainsi qu'aux activités d'évaluation des technologies et des modes d'intervention en santé.

Proche collaborateur de la Direction de la santé publique, le CHUM partage son expertise multidisciplinaire dans des domaines de pointe avec les organismes spécialisés en promotion de la santé. Son objectif est de valoriser la prévention de la santé auprès du patient.

Le CHUM conçoit et met régulièrement des outils de sensibilisation à la disposition du public, en plus d'organiser des événements, notamment des colloques et des rencontres d'information.

Le réseau travaille en équipe



Une complémentarité qui sert le Québec

Pivot de son réseau universitaire intégré de santé (RUIS), le CHUM sera appuyé par l'Hôpital Sacré-Cœur de Montréal, l'Hôpital Maisonneuve-Rosemont et l'Institut de cardiologie de Montréal pour assurer la formation des étudiants de l'Université de Montréal. Chaque RUIS devra également prêter main-forte aux établissements dans son territoire de desserte, afin d'assurer les soins de deuxième ligne auprès de leur clientèle. La recherche et l'évaluation des technologies et des modes d'intervention en santé font partie aussi des responsabilités du RUIS.

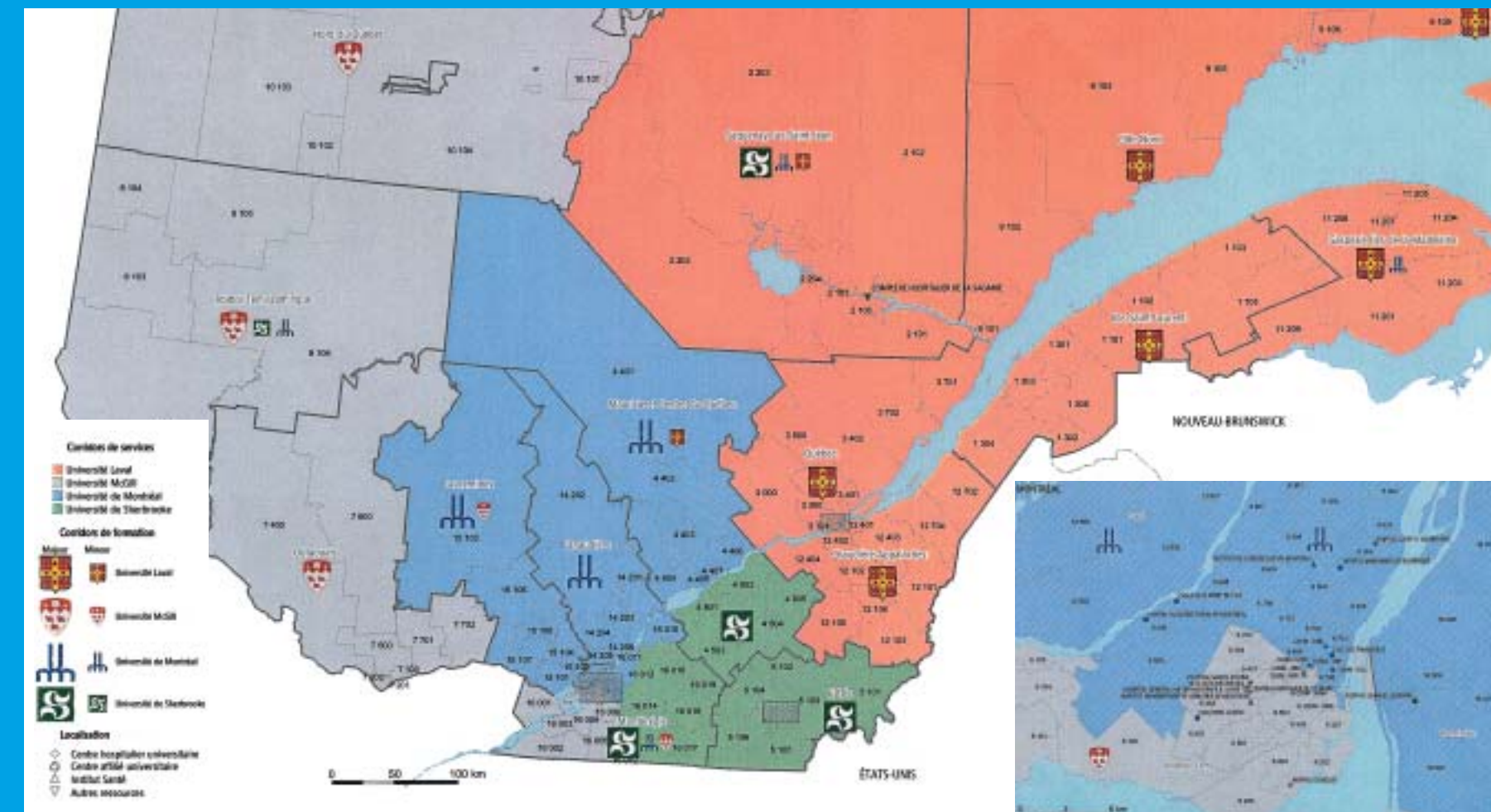
« Dans le secteur spécifique de la santé, le nouveau développement des CHU permet de revoir les possibilités de collaboration entre les secteurs privé et public et favorise les synergies entre l'hôpital et l'industrie. Les CHU pourront alors jouer pleinement leur rôle d'interface entre le monde clinique, celui de la recherche fondamentale et les entreprises. »

Un partenaire indispensable

À l'image du CHUM, la Fondation du CHUM se distingue par ses initiatives novatrices qui lui permettent de recueillir des fonds en vue d'assurer la croissance du CHUM. La Fondation a remis au CHUM près de 31 M\$ au cours des cinq dernières années. Un montant d'environ 5 M\$ a été alloué à l'achat de 75 appareils spécialisés utilisés, notamment, en radio-oncologie, en biochimie, en gynécologie-obstétrique et en chirurgie cardiaque. Les fonds recueillis ont également servi à l'acquisition de la caméra TEP (tomographie par émission de positons), au coût de 2,5 M\$, qui permet de mieux diagnostiquer le cancer.

La Fondation contribue aussi à l'avancement des connaissances en participant à la création de chaires, à l'Université de Montréal, qui sont consacrées entièrement à des activités de développement technologique et de recherche du CHUM.

L'avènement des RUIS renforce la complémentarité entre les établissements de santé du Québec. La mise en place d'une culture de collaboration dans les régions permettra une utilisation plus efficace des effectifs médicaux surspécialisés à l'intérieur des bassins de desserte.



Projet de répartition des territoires entre RUIS pour l'offre des services de deuxième et troisième ligne (surspécialisées) et de formation

La concrétisation de CHUM 2010 dépend d'une variété d'éléments et de dispositions imputables au CHUM lui-même, à ses partenaires² et à ses ressources humaines. L'appui indéfectible de chacun est une condition essentielle de sa réussite.

La réussite dépend de l'effort collectif

CHUM 2010 doit pouvoir:

- assurer une collaboration et une disponibilité envers son réseau local de services de santé et de services sociaux et ses bassins de desserte;
- disposer d'effectifs médicaux, d'équipement clinique et technologique, ainsi que d'espaces suffisants pour remplir efficacement ses rôles en soins de santé, en enseignement, en recherche, en promotion de la santé et en évaluation des technologies et des modes d'intervention en santé;
- avoir accès rapidement aux établissements de soins de longue durée et de réadaptation en milieu spécialisé ainsi qu'aux services de convalescence;
- compter sur la mobilisation de son personnel, de ses médecins et de ses professionnels de la santé.

2. Les ministères de la Santé et des Services sociaux, de l'Éducation ainsi que de la Recherche, de la Science et de la Technologie; l'Université de Montréal; l'Agence de développement de réseaux locaux de services de santé et de services sociaux; et divers autres partenaires, notamment les membres de son RUIS.

3. Montréal International, Plan d'action 2002-2010 pour le Montréal Métropolitain, 2002.

« Une grappe des sciences de la vie commande un engagement global de la part des universités, des centres de recherche, des CHU et des principaux acteurs du réseau de la santé, mais aussi des entreprises au sein des industries biotechnologiques et pharmaceutiques, du capital de risque, des technologies et instruments médicaux et des services spécialisés. Elle exige également un fort appui de l'opinion publique et un engagement éclairé des gouvernements notamment en ce qui concerne le système de santé. »³



Un projet de société exceptionnel

« La proximité, et donc la concentration scientifique autour de pôles urbains spécialisés, devient alors un levier incontournable de compétitivité et de progrès social. Cette stratégie des années 2000 s'applique de façon prioritaire au secteur des sciences de la vie en raison de l'importance grandissante de nouvelles technologies médicales pour la communauté mondiale et l'interaction en temps réel entre la recherche fondamentale, la recherche industrielle et le réseau de la santé. »⁴

CHUM 2010 compte parmi les nouvelles initiatives économiques, scientifiques et sociales qui transforment le paysage économique de Montréal et de l'ensemble du Québec. Partout dans le monde, les grandes régions innovantes sont maintenant appelées à jouer un rôle de plus en plus actif pour attirer les cerveaux et les capitaux.

Par leur mission de soins spécialisés et surspécialisés, d'enseignement, de recherche et d'évaluation des nouvelles technologies et des modes d'intervention en santé, les CHU assument un leadership indéniable en ce sens. Ils constituent dans une région un stimulant des activités industrielles et de recherche liées au domaine de la santé.

CHUM 2010, un pôle d'attraction pour la main-d'œuvre

Au cœur de Montréal, un CHU d'une telle envergure constitue un pôle d'attraction et de rétention important de la main-d'œuvre hautement qualifiée. CHUM 2010 intéresse non seulement les médecins, les chercheurs et les autres professionnels de la santé du Québec et du Canada, mais aussi ceux de l'étranger.

- plus de 735 M\$ de retombées économiques indirectes
- 146 M\$ pour l'économie du Québec
- 700 nouveaux emplois neufs à temps plein
- plus de 25 M\$ versés en salaires
- 8 M\$ de retombées économiques directes
- 3,5 M\$ pour le gouvernement du Canada

CHUM 2010 au 1000 Saint-Denis
permet de consolider plus de 14 000
emplois dans le secteur des sciences
de la vie dans un périmètre de 2 km.⁵

4. Montréal International, Plan d'action 2002-2010 pour le Montréal Métropolitain, 2002.

5. « Lieu d'emploi de la population active occupée », Recensement du Canada de 2001, Statistique Canada, et information sur le personnel des universités et collèges (selon la localisation, par département et unité de recherche).

Le regroupement de spécialités sur un seul site favorise, notamment, l'exportation de nouvelles compétences comme la bio-informatique et les outils pédagogiques. Il ouvre également la porte à la consolidation de certaines industries déjà bien positionnées dans l'environnement montréalais, telles la pharmaceutique et la biotechnologie.

CHUM 2010, un catalyseur pour l'industrie du savoir

En mobilisant les meilleurs cerveaux du monde entier, les biotechnologies se développent en moyenne à un rythme de croissance annuelle de plus de 30 %. Chaque chercheur entraîne la création nette de six emplois. En 2003, le portefeuille de technologies du CHUM comprenait 120 brevets d'invention répartis dans 46 familles de brevets, 16 nouvelles déclarations d'invention, 7 démarrages d'entreprises dérivées et 6 licences.

La même année, près du quart du budget du Centre de recherche du CHUM, soit 11 M\$, provenait de sources industrielles. Les quatre millions investis par la Fondation du CHUM dans le recrutement des chercheurs au Centre de recherche ont généré près de 35 M\$ en retombées, subventions et autres. À ce titre, le CHUM recevait récemment 60 M\$ de la Fondation canadienne pour l'innovation et du gouvernement du Québec pour des infrastructures de recherche scientifique, et 11 M\$ ont été octroyés par Génome Canada.

CHUM 2010 répond ainsi à l'initiative de Montréal International d'élaborer une vision stratégique de développement - la Grappe des sciences de la vie - afin de positionner le Montréal métropolitain parmi les chefs de file dans ce secteur.

Dans une période de 25 ans, la recherche pourrait produire une valeur actualisée supérieure à 200 M\$, selon les fonds de recherche dont dispose le Centre de recherche du CHUM.

« La force d'une grappe est la reconnaissance collective que les investissements en sciences de la vie, et spécifiquement en santé, sont source de qualité de vie et de retombées socio-économiques importantes à court, moyen et long terme. »⁶

6. Montréal International, Plan d'action 2002-2010 pour le Montréal métropolitain, 2002, p. 8.

Un budget bien ficelé

La réalisation de CHUM 2010 au 1000 Saint-Denis doit respecter l'enveloppe financière déterminée, qui s'élève à 1,1 milliard de dollars et dans laquelle sont compris tous les paramètres du projet. Afin que CHUM 2010 se concrétise conformément à la structure de coûts établie, il est prévu d'instaurer un bureau permanent de contrôle de la conception et de la réalisation du projet.



Une richesse partagée

L'envergure internationale et les retombées considérables de CHUM 2010 en font un projet de société d'une grande valeur et dont les bénéficiaires se feront sentir bien au-delà de son territoire de desserte sur l'île de Montréal. Son implantation contribue à accroître la crédibilité de Montréal et du Québec tout entier en matière de santé. Les établissements de santé des nombreuses régions administratives du Québec ainsi que la communauté médicale internationale récolteront aussi les fruits de cette entreprise.

Le projet est aujourd'hui bien arrêté. CHUM 2010 est le seul et unique objectif à atteindre.

Fort de l'appui de ses partenaires et du réseau de la santé, le CHUM pourra sous peu porter à un autre niveau son rôle de pivot en matière de soins et de services cliniques, d'enseignement, de recherche, de promotion de la santé ainsi que d'évaluation des technologies et des modes d'intervention en santé. Rien ne saurait empêcher les Québécois de bénéficier dès 2010 de l'expertise du centre hospitalier universitaire francophone le plus avancé en Amérique du Nord.



Crédits et remerciements

Tous les employés du CHUM qui ont pris part aux travaux de planification et d'élaboration de ce document.

Tous les partenaires :

- Groupe Gauthier, Biancamano, Bolduc
- Yelle Maillé, Birtz Bastien, Corriveau Dionne et Girard Architectes
- Daniel Arbour & Associés

La Direction des communications du CHUM et son service de production multimédia.

Photographies de la page 5

Stations de métro : Société de transport de Montréal
Place des Arts : © Tourisme Montréal, Stéphane Poulin
Palais des Congrès de Montréal : © Janvier 2002, Christian Degrandmaison
Vieux-Montréal : © Tourisme Montréal, Stéphane Poulin
Université du Québec À Montréal : Photo UQAM © Michel Burelle

Photographie de la page 15

Terrasse de la rue Saint-Denis : © Tourisme Montréal, Stéphane Poulin

Page 29 : Carte des RUIS, Ministère de la santé et des services sociaux du Québec

ISBN : 2-89528-029-0

Dépôt légal :

Bibliothèque nationale du Québec, 2004

Bibliothèque nationale du Canada, 2004

© CHUM. novembre 2004. Tous droits réservés.

CHUM 2010

