

RAPPORT ANNUEL

2010-2011



Conférence régionale
des élus de l'Estrie



Conférence régionale des élus de l'Estrie

Rédaction

Marie-Hélène Wolfe, directrice générale
Judith Lavallée, chargée de communications

Avec la collaboration de l'équipe de la
Conférence régionale des élus de l'Estrie

Révision

Murielle Quirion, secrétaire de direction

Conception graphique

Tommy Ferland, La Fabrik

Ce document peut être reproduit en tout ou en partie à la condition
d'en mentionner la source. Nous encourageons sa consultation sur
le site web de la CRÉ de l'Estrie au www.creestrie.qc.ca.

Le générique masculin est utilisé sans discrimination et dans le seul
but d'alléger le texte.

Dépôt légal – Bibliothèque nationale du Québec, 2011

Dépôt légal – Bibliothèque nationale du Canada, 2011

ISBN : 978-2-921809-68-9 (version papier)

ISBN : 978-2-921809-69-6 (version PDF)



Ce rapport annuel est imprimé sur un papier contenant 100 % de fibres postconsommation.
Certifié ÉcoLogo, Procédé sans chlore et FSC Recyclé • Fabriqué à partir d'énergie biogaz.

TABLE DES MATIÈRES

Message du président et de la directrice générale	4
Conférence régionale des élus de l'Estrie	6
Mission	6
Mandats	6
Organigramme	7
Conseil d'administration	8
Équipe	10
Relations avec le gouvernement	12
Provincial	12
Fédéral	15
Relations interrégionales	15
Relations internationales	16
Plan de développement de l'Estrie 2007-2012 : un incontournable !	17
Axe 1 - Miser sur le développement harmonieux du territoire et du cadre de vie	18
Axe 2 - Miser sur le capital humain et l'immigration comme moteurs de développement	21
Axe 3 - Inciter les entreprises à innover et à investir dans la technologie	24
Axe 4 - Accélérer le processus d'adaptation économique des entreprises de la région	27
Communications et affaires publiques	30
Mandats particuliers de concertation et de développement	32
Commission régionale sur les ressources naturelles et le territoire	32
Table de concertation estrienne sur les véhicules hors route	35
Forum jeunesse Estrie	37
Engagement jeunesse Estrie	39
Solidarité et inclusion sociale Estrie	42
Gestion des fonds de développement	44
Fonds de développement régional 2010-2011	45
Programme « Mise en valeur des ressources du milieu forestier – Volet II »	47
Programme « Acquisition de connaissances et mise en valeur de la ressource faunique »	49
Fonds régional d'investissement jeunesse	50
Liste des sigles	52



MESSAGE DU PRÉSIDENT ET DE LA DIRECTRICE GÉNÉRALE

CRÉ de l'Estrie, Jocelyn Riendeau

Nous sommes heureux de soumettre à nos collaborateurs et au public ce rapport annuel dans lequel nous présentons les principales réalisations des travaux de la CRÉ au cours de l'année 2010-2011. À sa lecture, vous constaterez que l'année qui vient de se terminer a été fort dynamique. La notoriété acquise par la Conférence régionale des élus de l'Estrie, au fil du temps, en fait une instance fortement sollicitée et appréciée de ses partenaires du monde municipal, des organismes locaux et régionaux qui œuvrent au développement de la région et du gouvernement du Québec. Ainsi son rôle de planification, de coordination et de concertation s'est actualisé de multiples façons selon les opportunités ou défis qui se sont posés au cours des douze derniers mois.

Le Plan de développement de l'Estrie 2007-2012 constitue, certes, la base de nos interventions et représentations. À l'aube de son échéance, nous avons considéré essentiel de cibler les enjeux prioritaires pour rejoindre les objectifs fixés pour 2012, mais également pour répondre à la réalité et aux besoins de nos milieux et de nos partenaires.

Une année sous le signe de la mobilisation et de la solidarité. À la demande du gouvernement du Québec de se positionner quant au maintien de l'industrie du chrysotile en Estrie, c'est avec sérieux et prudence que les travaux ont été menés. Forte de son rôle d'interlocutrice privilégiée en matière de développement et particulièrement de sa responsabilité à l'égard de la planification de la gestion des ressources naturelles, la CRÉ de l'Estrie a mobilisé les élus de la région et les membres de la CRRNT pour formuler un avis. C'est avec le respect des intérêts supérieurs de la région en tête que les membres de la CRÉ de l'Estrie se sont prononcés en faveur du maintien de cette industrie en Estrie.

Dans une perspective de croissance et de développement durable, nous avons terminé, en février dernier, une démarche de concertation sans précédent pour élaborer une vision régionale intégrée sur le développement et la conservation des ressources naturelles et du territoire. Le défi de concilier les intérêts parfois divergents des intervenants a été relevé, mais cette démarche aura surtout permis de jeter les bases d'une mobilisation pour réaliser le Plan de développement intégré des ressources naturelles et du territoire.



ENCORE UNE FOIS,
LA CRÉ DÉMONTRE
QU'ELLE PEUT
STIMULER LA
COLLABORATION ET
METTRE L'INNOVATION
AU CŒUR DE SES
INTERVENTIONS.





DANS CHACUNE DE NOS ACTIONS, NOUS N'AVONS QU'UN SEUL OBJECTIF EN TÊTE : TRAVAILLER ENSEMBLE POUR AMÉLIORER LA QUALITÉ DE VIE DES CITOYENNES ET CITOYENS DE L'ESTRIE.



Dans ce même esprit de justice sociale, d'équité et de partenariat, la CRÉ de l'Estrie travaille de concert avec des représentants d'organismes communautaires, gouvernementaux, institutionnels et du monde municipal pour convenir d'un projet d'Alliance pour la solidarité et l'inclusion sociale qui reflètera les besoins de nos communautés et de leurs citoyennes et citoyens. Cette Alliance place la mobilisation citoyenne au cœur du développement local. Encore une fois, la CRÉ démontre qu'elle peut stimuler la collaboration et mettre l'innovation au cœur de ses interventions.

Si la CRÉ de l'Estrie est devenue incontournable en matière de développement social, culturel, environnemental et économique de la région, c'est d'abord grâce à ses membres, puis à toutes les personnes engagées au sein de nos instances. Vous êtes plus de 300 à y avoir contribué! Dans chacune de nos actions, nous n'avons qu'un seul objectif en tête : travailler ensemble pour améliorer la qualité de vie des citoyennes et citoyens de l'Estrie.

Nous tenons particulièrement à souligner la contribution exceptionnelle des membres du personnel de la CRÉ. Chacun, chaque jour, met à contribution ses talents, son engagement et sa passion pour la région. Si la CRÉ de l'Estrie est si présente dans le paysage estrien, c'est bien entendu grâce à leur professionnalisme et leur dévouement. Cet apport nous permet jour après jour de relever le défi d'avoir une vision cohérente et partagée du développement le plus approprié pour la région de l'Estrie. Des remerciements sont adressés à toutes les personnes qui ont participé de près ou de loin à nos travaux.

Nous vous souhaitons une excellente lecture!

Maurice Bernier
Président

Marie-Hélène Wolfe
Directrice générale



CONFÉRENCE RÉGIONALE DES ÉLUS DE L'ESTRIE

Tourisme Cantons-de-l'Est

Mission

Dans le respect des valeurs de la région de l'Estrie, et en concertation avec ses partenaires, la Conférence régionale des élus (CRÉ) de l'Estrie voit à promouvoir et à stimuler le développement économique, social, culturel et communautaire. La CRÉ s'engage également à offrir un encadrement propice à l'établissement des personnes, de leurs milieux et de leurs collectivités.

Mandats

La CRÉ de l'Estrie agit comme interlocuteur privilégié du gouvernement du Québec pour toute question liée au développement de la région. Le gouvernement donne pour mandat à la CRÉ :

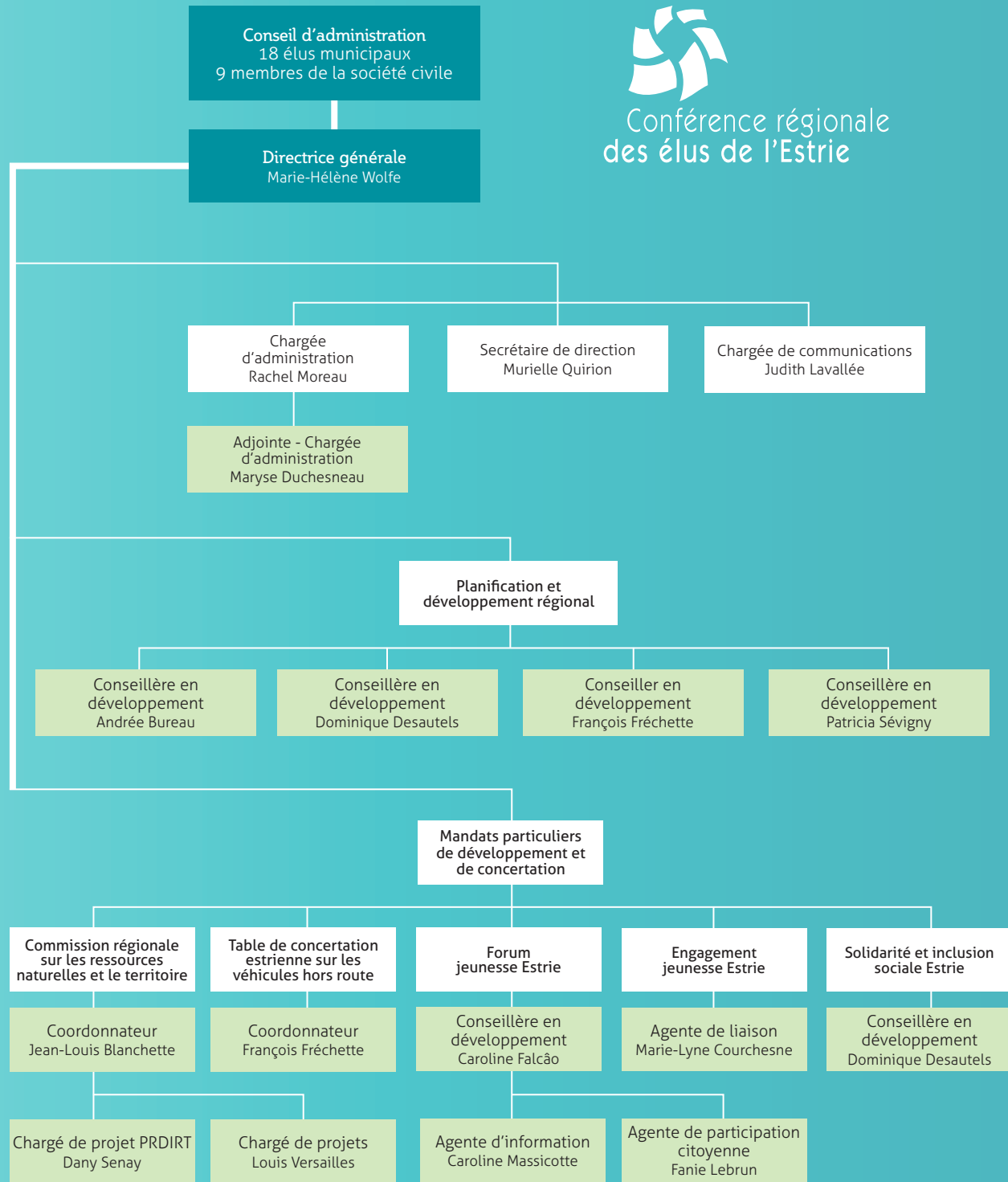
- d'évaluer les organismes de planification et de développement aux paliers local et régional dont le financement provient en tout ou en partie du gouvernement;
- de favoriser la concertation des partenaires dans la région et de donner, le cas échéant, des avis au ministre sur le développement de la région;
- d'établir un plan quinquennal de développement définissant, dans une perspective de développement durable, les objectifs généraux et particuliers du développement de la région;
- de conclure des ententes avec les ministères ou les organismes du gouvernement et, le cas échéant, avec d'autres partenaires;
- d'exécuter tout autre mandat que lui confie le ministre des Affaires municipales, des Régions et de l'Occupation du territoire.

Mandats particuliers de concertation et de développement

La CRÉ de l'Estrie réalise aussi d'autres mandats en partenariat avec le gouvernement du Québec, soit :

- coordonner les travaux de la Commission régionale sur les ressources naturelles et le territoire;
- coordonner la Table de concertation estrienne sur les véhicules hors route;
- soutenir le Forum jeunesse Estrie;
- coordonner l'Engagement jeunesse Estrie;
- coordonner l'orientation 1 du Plan d'action gouvernemental pour la solidarité et l'inclusion sociale;
- gérer les autres fonds mis à sa disposition.

ORGANIGRAMME





CRÉ de l'Estrie, Jocelyn Riendeau

Le conseil d'administration de la CRÉ de l'Estrie est formé de 27 membres votants. Il est composé de 18 élus municipaux, qui s'adjoignent 9 membres issus de la société civile de la région. Les députés provinciaux siègent également d'office au conseil d'administration, sans droit de vote.

Conseil d'administration de la CRÉ de l'Estrie (au 31 mars 2011)

Maurice Bernier 13
Préfet de la MRC du Granit

Alexandre Blanchette 17
Relève

Claude Boucher
Préfet de la MRC du Val-Saint-François

François Bourassa 16
Territoire

Sylvie Bureau
Mairesse de la Ville de Windsor

Nicole Charette 20
Social

Alain Compagna 2
Économique

Laurian Gagné
Maire de la Ville de Valcourt

Nathalie Goguen 8
Conseillère municipale
de la Ville de Sherbrooke

Hugues Grimard
Maire de la Ville d'Asbestos

Vicki May Hamm 18
Mairesse de la Ville de Magog

Jacques Hémond 12
Préfet de la MRC des Sources

Jean Lacharité
Capital humain

Bertrand Lamoureux 6
Maire de la Ville de Coaticook

Noël Landry 5
Maire de la Ville de Cookshire-Eaton

Michèle Lavoie 19
Culture

Gérard Marinovich 9
Préfet de la MRC de Memphrémagog

Denise Marquis 11
Capital humain

Marc-André Martel
Maire de la Ville de Richmond

Réjean Masson 1
Préfet de la MRC de Coaticook

Robert Pouliot 3
Conseiller municipal de
la Ville de Sherbrooke

Jean-Paul Raïche 10
Territoire

Nicole Robert 14
Préfet de la MRC du Haut-Saint-François

Robert G. Roy 4
Maire de la Ville d'East Angus

Colette Roy Laroche 21
Mairesse de la Ville de Lac-Mégantic

Bernard Sévigny
Maire de la Ville de Sherbrooke

Jacques Viens 7
Économique

Apparaît également sur la photo :

Marie-Hélène Wolfe 15
Directrice générale de la CRÉ de l'Estrie

Députés

François Bonnardel
Député de Shefford

Étienne-Alexis Boucher
Député de Johnson

Jean Charest
Premier ministre et député
de Sherbrooke

Robert Dutil
Député de Beauce-Sud

Monique Gagnon-Tremblay
Députée de Saint-François

Johanne Gonthier
Députée de Mégantic-Compton

Pierre Paradis
Député de Brome-Missisquoi

Pierre Reid
Député d'Orford

Yvon Vallières
Député de Richmond

Au cours de l'année 2010-2011, le conseil d'administration a tenu 8 séances publiques aux dates suivantes :

- 28 avril 2010
- 16 juin 2010
- 29 septembre 2010
- 27 octobre 2010
- 24 novembre 2010
- 26 janvier 2011
- 23 février 2011
- 30 mars 2011

Le taux de participation aux séances du conseil d'administration est de 79 %.

Les officiers de la CRÉ de l'Estrie

Maurice Bernier, président
Bernard Sévigny, 1^{er} vice-président
Nicole Robert, 2^e vice-présidente
Nicole Charette, trésorière
Nathalie Goguen, secrétaire

Lac-à-l'épaule du conseil d'administration

Dans un souci constant d'améliorer la gestion de la CRÉ de l'Estrie et de développer une vision commune, les membres du conseil d'administration ont participé activement à deux rencontres de type « lac-à-l'épaule ». Deux grands thèmes ont été abordés, soit la régie interne et son fonctionnement ainsi que les fonds gérés par la CRÉ de l'Estrie.

Nos remerciements aux membres de la société civile sortants

En juin 2010, le mandat de plusieurs membres de la société civile s'est terminé. Le conseil d'administration a donc procédé à la nomination de nouveaux membres pour 2010-2012. Elle tient à remercier tous les membres sortants du conseil d'administration pour leur engagement aux divers travaux de la CRÉ de l'Estrie.



CRÉ de l'Estrie

Les ressources professionnelles qui composent l'équipe de la CRÉ de l'Estrie ont développé une expertise reconnue par le milieu.

Que ce soit par la coordination de mandats spécifiques (CRRNT, Table VHR, Engagement jeunesse, Forum jeunesse Estrie, PAGSIS, etc.), par la rigueur qu'elle exerce dans la gestion des fonds qui lui sont confiés ou pour le soutien qu'elle offre au conseil d'administration et au milieu régional dans la réalisation du Plan de développement de l'Estrie, l'équipe de la CRÉ de l'Estrie sait se démarquer et répondre efficacement aux besoins de ses partenaires.

Les membres de l'équipe de la CRÉ de l'Estrie

- Jean-Louis Blanchette, coordonnateur de la CRRNT **5**
 - Andrée Bureau, conseillère en développement **2**
 - Marie-Lyne Courchesne, agente de liaison Engagement Jeunesse **16**
 - Dominique Desautels, conseillère en développement **6**
 - Maryse Duchesneau, adjointe d'administration **15**
 - François Fréchette, conseiller en développement **3**
 - Caroline Falcão, conseillère en développement du Forum jeunesse Estrie **12**
 - Judith Lavallée, chargée de communications **11**
 - Fanie Lebrun, agente de participation citoyenne du Forum jeunesse Estrie **1**
 - André Martel, démarcheur en construction bois **9**
 - Caroline Massicotte, agente d'information du Forum jeunesse Estrie **10**
 - Rachel Morneau, chargée d'administration **4**
 - Murielle Quirion, secrétaire de direction **14**
 - Dany Senay, chargé de projet PRDIRT de la CRRNT
 - Patricia Sévigny, conseillère en développement **8**
 - Louis Versailles, chargé de projets de la CRRNT et coordonnateur de la Table de concertation estrienne sur les véhicules hors route
 - Marie-Hélène Wolfe, directrice générale **13**
- Apparaît également sur la photo :*
Maurice Bernier, président de la CRÉ de l'Estrie **7**

« L'ÉQUIPE DE LA CRÉ DE L'ESTRIE SAIT SE DÉMARQUER ET RÉPONDRE EFFICACEMENT AUX BESOINS DE SES PARTENAIRES. »

PARTICIPATION DE LA DIRECTION GÉNÉRALE ET DES PROFESSIONNELS À DIVERS COMITÉS ET INSTANCES

Association des centres locaux de développement de l'Estrie (ACLD-Estrie)

Association des professionnels en développement économique du Québec- Estrie (APDEQ-Estrie)

- Conseil d'administration
- Comité information-réseautage

Campagne majeure de promotion et de publicité pour attirer et recruter des ressources humaines qualifiées vers l'Estrie afin de contrer la pénurie de main-d'œuvre

- Comité aviseur
- Comité opérationnel
- Sous-comité communication

Centre de mobilité durable de Sherbrooke (CMDS)

COMAX (Comité de maximisation des retombées économiques)

Comité agroenvironnement de l'Estrie

Comité aviseur « La Tribune de la diversité »

Comité d'évaluation de projets pour le programme de circuits courts du MAPAQ

Comité de bassin de la rivière Chaudière (COBARIC)

Comité de commercialisation du Chemin de fer du Québec Central (CFQC)

Comité de gestion « BILA »

Comité de l'Université rurale québécoise (URQ)

Partenaires pour la réussite éducative en Estrie (PRÉE)

- Comité de mobilisation
- Comité ad hoc pour le plan 2011-2016 sur la persévérance scolaire

Comité des agents de développement ruraux (ADR)

Comité des gouverneurs de DÉFI Innovation Estrie

Comité développement durable du ministère des Affaires municipales, des Régions et de l'Occupation du territoire (MAMROT)

Comité directeur Priorité-Emploi Estrie

Comité directeur régional de l'Engagement jeunesse Estrie

Comité du Plan d'aménagement du territoire public (PATP) du MRNF

Comité du projet régional « Bien manger, bien bouger »

Comité local du bassin versant des Trois-Lacs (CLBV)

Comité organisateur « Estrie-région vedette du congrès de la Fédération québécoise des municipalités (FQM) 2011 »

Comité régional « L'Estrie se parle des vraies affaires »

Comité régional ACCORD

- Comités des créneaux ACCORD :
 - Bio-industries environnementales
 - Transformation du bois d'apparence et composites
 - Matériel de transport
 - Micro-nano technologies

Comité régional pour l'intégration au travail des personnes handicapées (CRITPH)

Comité transition École-Vie Adulte (TEVA)

Comité Vigie-Culture

Conférence administrative régionale (CAR)

Conseil d'administration de Gestion Mont Gosford

Conseil de gouvernance de l'eau des bassins versants de la rivière Saint-François (COGESAF)

Conseil régional des partenaires du marché du travail

Entente spécifique sur la mobilisation régionale pour contrer le décrochage scolaire et augmenter la diplomation et la qualification des jeunes estriens

- Comité de gestion
- Comité de pilotage
- Comité de négociation de la 2^e entente spécifique

Groupe-Régions du Québec Wood Export Bureau (Q-Web)

Laboratoire rural « Cité-école »

Laboratoire rural « Saveurs des Cantons »

Laboratoire rural « Viandes sélectionnées des Cantons (VSC) »

Observatoire estrien de développement des communautés

Table agro-forestière de l'Estrie

Table de concertation des forums jeunesse régionaux du Québec

Table de concertation jeunesse de la MRC de Coaticook (TCJC)

- Comité Approche globale intégrée

Table de concertation jeunesse de Sherbrooke (TCJS)

- Comité communications

Table de concertation sur la déficience intellectuelle, la déficience physique et les TED de la MRC du Granit

Table des directeurs généraux des conférences régionales des élus du Québec

Table des MRC de l'Estrie

Table des transporteurs de l'Estrie

Table estrienne de concertation formation-emploi (TECFE)

Table estrienne de concertation interordres en éducation (TECIÉ)

Table jeunesse socio-économique Memphrémagog (TJSEM)

Table Québec-Régions (TQR)

- TQR et TQR-techniques
- Comité pour le renouvellement du Fonds de développement régional 2012-2017

Table régionale Faune de l'Estrie

RELATIONS AVEC LE GOUVERNEMENT

PROVINCIAL

Fonds de développement régional : la région de l'Estrie subit des coupures significatives

Pour assumer pleinement son rôle d'agent de développement régional et d'interlocuteur politique auprès du gouvernement du Québec, la CRÉ de l'Estrie peut compter sur un outil unique en son genre: le Fonds de développement régional (FDR). Ce fonds permet de soutenir divers projets structurants pour l'ensemble de la région, de même que des ententes spécifiques permettant d'agir de manière concertée et cohérente sur des enjeux propres à la région. Le FDR sert également aux besoins administratifs de la CRÉ de l'Estrie.

Le 3 décembre dernier, à l'instar des 20 autres conférences régionales des élus du Québec, la CRÉ de l'Estrie apprenait que le FDR devait contribuer à l'effort pour redresser les finances publiques et atteindre l'équilibre budgétaire le plus rapidement possible. C'est ainsi que la région de l'Estrie a vu l'enveloppe du FDR 2010-2011 amputée de 34 %, soit près de 900 000 \$ pour l'année en cours.

Malgré cette importante annonce, les membres du conseil d'administrateurs ont décidé d'honorer les engagements déjà pris.

Table Québec-Régions

La *Loi sur les Affaires municipales, les Régions et l'Occupation du territoire* a institué la Table Québec-Régions (TQR). La TQR est composée des présidents des conférences régionales des élus et du ministre des Affaires municipales, des Régions et de l'Occupation du territoire.

En cours d'année, 5 rencontres de la TQR ont eu lieu. Entre autres, la TQR a eu l'honneur de recevoir le premier ministre, monsieur Jean Charest. Celui-ci a rencontré les présidents des Conférences régionales des élus afin d'échanger sur les enjeux économiques du Québec pour la prochaine année.

Renouvellement du Fonds de développement régional 2012-2017

D'autre part, étant donné que l'entente concernant le FDR prendra fin le 31 mars 2012, il s'est avéré essentiel d'entamer des discussions pour son renouvellement. À cet effet, un comité de travail, composé de 7 présidents de conférences régionales des élus, a été créé pour effectuer ce mandat. La coordination de ce comité est assumée par le président de la CRÉ de l'Estrie, monsieur Maurice Bernier. Une première rencontre a eu lieu le 15 mars 2011.

POUR ASSUMER
PLEINEMENT SON RÔLE
D'AGENT DE
DÉVELOPPEMENT
RÉGIONAL ET
D'INTERLOCUTEUR
POLITIQUE AUPRÈS DU
GOUVERNEMENT DU
QUÉBEC, LA CRÉ DE
L'ESTRIE PEUT COMPTER
SUR UN OUTIL UNIQUE
EN SON GENRE : LE
FONDS DE DÉVELOPPE-
MENT RÉGIONAL.



LES MEMBRES DU CONSEIL D'ADMINISTRATION DE LA CRÉ DE L'ESTRIE SE SONT PRONONCÉS, À L'UNANIMITÉ, EN FAVEUR DU MAINTIEN DE L'INDUSTRIE DU CHRYSOTILE DANS LA RÉGION DE L'ESTRIE.



MINISTÈRE DU DÉVELOPPEMENT ÉCONOMIQUE, DE L'INNOVATION ET DE L'EXPORTATION

Avis sur le maintien de l'industrie du chrysotile en Estrie

Le 10 décembre dernier, les membres du conseil d'administration de la CRÉ de l'Estrie se sont prononcés, à l'unanimité, en faveur du maintien de l'industrie du chrysotile dans la région de l'Estrie.

C'est à la suite d'une demande du ministre du Développement économique, de l'Innovation et de l'Exportation que les membres du conseil d'administration de la CRÉ de l'Estrie se sont acquittés de ce mandat. Celui-ci a donné lieu à des audiences et séances de travail multiples auxquelles ont participé les autorités de la santé publique et les experts des ministères des Ressources naturelles et de la Faune (MRNF), du Développement économique, de l'Innovation et de l'Exportation (MDEIE) et du Développement durable, de l'Environnement et des Parcs (MDDEP).

Les membres de la CRÉ de l'Estrie ont donné leur aval au maintien de l'industrie du chrysotile, pleinement convaincus que l'avancement technologique des dernières décennies, le raffinement des lois et règlements en santé et sécurité, ainsi que l'engagement formel des promoteurs, fournissaient des garanties suffisantes en matière de sécurité opérationnelle et d'intégrité commerciale. L'avis transmis au MDEIE est assorti d'une plateforme de recommandations s'adressant aux autorités concernées, tant sur le plan local, régional, national, qu'international.

C'est avec le respect des intérêts supérieurs de la région en tête que les membres de la CRÉ de l'Estrie se sont prononcés sur fond de justice sociale et d'équité, dans une perspective de croissance, de développement durable et de respect des acquis de l'ensemble de la communauté estrienne.



Audience du 18 novembre 2010

CRÉ de l'Estrie

Participation à la consultation « Vers une stratégie de l'entrepreneuriat »

Dans le but de stimuler la relance de l'économie québécoise, le ministre du Développement économique, de l'Innovation et l'Exportation lançait, en octobre dernier, l'élaboration d'une stratégie québécoise de l'entrepreneuriat.

La CRÉ de l'Estrie a contribué à la première étape de ce processus en participant à la tournée de consultation qui s'est arrêtée en Estrie en novembre 2010. L'entrepreneuriat s'inscrit nettement dans le Plan de développement de l'Estrie 2007-2012. De plus, forte de son rôle d'interlocuteur, de son mandat de concertation et de planification régionale, ainsi que des travaux réalisés et des outils à sa disposition pour contribuer au développement de la région, la CRÉ de l'Estrie a estimé nécessaire d'émettre un avis dans le cadre de cette consultation.



istockphoto

MINISTÈRE DES RESSOURCES NATURELLES ET DE LA FAUNE

Avis de la CRÉ de l'Estrie sur la stratégie d'aménagement durable des forêts

La CRÉ de l'Estrie, en collaboration avec le ministère des Ressources naturelles et de la Faune (MRNF), a tenu, en novembre dernier, deux séances d'information sur la Stratégie d'aménagement durable des forêts (SADF) et sur les modalités proposées pour le futur règlement sur l'aménagement durable des forêts (RADF). La population ainsi que l'ensemble des intervenants concernés ont été invités à transmettre leurs commentaires sur ces deux pièces maîtresses du nouveau régime forestier.

La CRÉ de l'Estrie a mandaté sa CRRNT pour produire un avis régional intégré sur la SADF et la RADF. Celui-ci prend notamment en considération les positions régionales émises par le passé et celles proposées dans le Plan régional de développement intégré des ressources naturelles et du territoire (PRDIRT) de l'Estrie, les commentaires émis par les participants aux rencontres régionales d'information et ceux émis par écrit (mémoire transmis à la CRÉ ou questionnaire rempli en ligne sur le site web du MRNF).

À la lumière des avis que le MRNF recevra, le ministère finalisera la stratégie d'aménagement durable des forêts et rédigera le futur règlement sur l'aménagement durable des forêts.

Avis sur le projet de loi 79 : loi modifiant la Loi sur les mines

Le projet de loi n° 79 modifiant la *Loi sur les mines* fait suite à diverses consultations menées à l'automne 2007. Il s'inscrit également dans la mise en œuvre des grandes lignes d'action proposées dans la *Stratégie minérale du Québec* rendue publique en juin 2009. Dans le cadre de ce projet de loi, la CRÉ de l'Estrie, par l'entremise de sa CRRNT, a acheminé un mémoire au MRNF afin d'énoncer sa position favorable à l'ensemble des mesures qui concernent les modalités pour conserver et renouveler ce droit minier qu'est le claim, ainsi qu'aux modifications qui sont de nature à stimuler les travaux d'exploration sur les claims. Cependant, elle a mentionné que la mise en œuvre de ces travaux devra se faire dans le respect des règles environnementales et devra tenir compte des contraintes propres à la région (tenures privées, paysages, environnement, biodiversité, implications des autorités municipales, etc.).

MINISTÈRE DE LA SANTÉ ET DES SERVICES SOCIAUX

Agence de la Santé et des Services sociaux de l'Estrie

La CRÉ de l'Estrie reconnaît la pertinence du Forum de la population. Dans la région, cette instance a de nombreuses réalisations à son actif pour s'assurer d'une meilleure adéquation de l'offre de services de l'Agence envers la population. La CRÉ a donc énoncé à la Commission de la santé et des services sociaux et à l'Agence de la Santé et des Services sociaux de l'Estrie son intérêt à ce que le Forum de la population soit maintenu. Cette position s'inscrit dans le cadre de la consultation sur le projet de révision de la *Loi sur la Santé*.



FÉDÉRAL

Position de la CRÉ de l'Estrie face à la décision du gouvernement fédéral d'abandonner le formulaire détaillé du recensement canadien

À la suite de la décision du gouvernement fédéral d'abandonner le caractère obligatoire du recensement avec formulaire long, la CRÉ de l'Estrie a dénoncé publiquement cette décision et a demandé au gouvernement de revoir sa position. Les données recueillies s'avèrent une source d'information vitale pour la connaissance des milieux et pour la planification d'un développement cohérent et intégré. Le président de la CRÉ de l'Estrie a également joint sa voix à celle des autres présidents des CRÉ du Québec en signant conjointement une résolution qui a été acheminée au premier ministre du Canada, M. Stephen Harper.

RELATIONS INTERRÉGIONALES

Consensus interrégional pour le Chemin de fer du Québec Central

Au regard d'une invitation lancée par les CRÉ de la Chaudière-Appalaches et de l'Estrie, plus d'une soixantaine d'acteurs du développement de ces deux régions participaient, le 8 décembre 2010, à Thetford Mines, à la troisième rencontre interrégionale visant le maintien de l'intégrité du Chemin de fer du Québec Central (CFQC). La rencontre visait à présenter un état de la situation ainsi qu'à renouveler un consensus interrégional dans ce dossier.

Une déclaration de principes confirmant l'adhésion des partenaires à l'importance de la réhabilitation et de la relance du corridor ferroviaire du CFQC pour le développement économique des régions de la Chaudière-Appalaches et de l'Estrie a été adoptée. Cette déclaration permet aussi de réitérer le consensus sur la nécessité de réaliser la piste cyclable dans la MRC Robert-Cliche, ainsi que dans la MRC du Haut-Saint-François.

La CRÉ de l'Estrie a adopté la déclaration de principes lors de son conseil d'administration du 26 janvier dernier.

D'autre part, en mars dernier, les CRÉ de la Chaudière-Appalaches et de l'Estrie ont lancé un appel d'offres public pour la réalisation d'une étude sur le potentiel ferroviaire commercial du CFQC.



RELATIONS INTERNATIONALES

4^{èmes} Assises franco-québécoises de la coopération décentralisée

Du 30 janvier au 1^{er} février 2011, c'est avec grand intérêt que le président et la directrice générale de la CRÉ de l'Estrie ont pris part aux ateliers thématiques des 4^{èmes} Assises franco-québécoises de la coopération décentralisée à Lyon, en France. Ces Assises représentent un moment de réflexion indispensable pour redonner une impulsion aux rapports déjà riches entre les collectivités territoriales françaises et québécoises, ainsi que pour explorer de nouvelles perspectives de coopération. En effet, plus de 220 personnes, dont des représentants des collectivités françaises et québécoises et des partenaires des collectivités, acteurs privilégiés de la coopération décentralisée franco-québécoise, ont participé aux deux journées d'échanges sur des thématiques variées, telles que l'économie de la connaissance, le développement durable, la culture et l'identité, l'innovation et développement social, le développement rural et la gestion des territoires.

Ces 4^{èmes} Assises ont été l'occasion pour les élus locaux français et québécois et leurs partenaires universitaires, économiques et associatifs, de faire le bilan de leurs actions de coopération, de partager leurs bonnes pratiques et de définir leurs priorités futures.

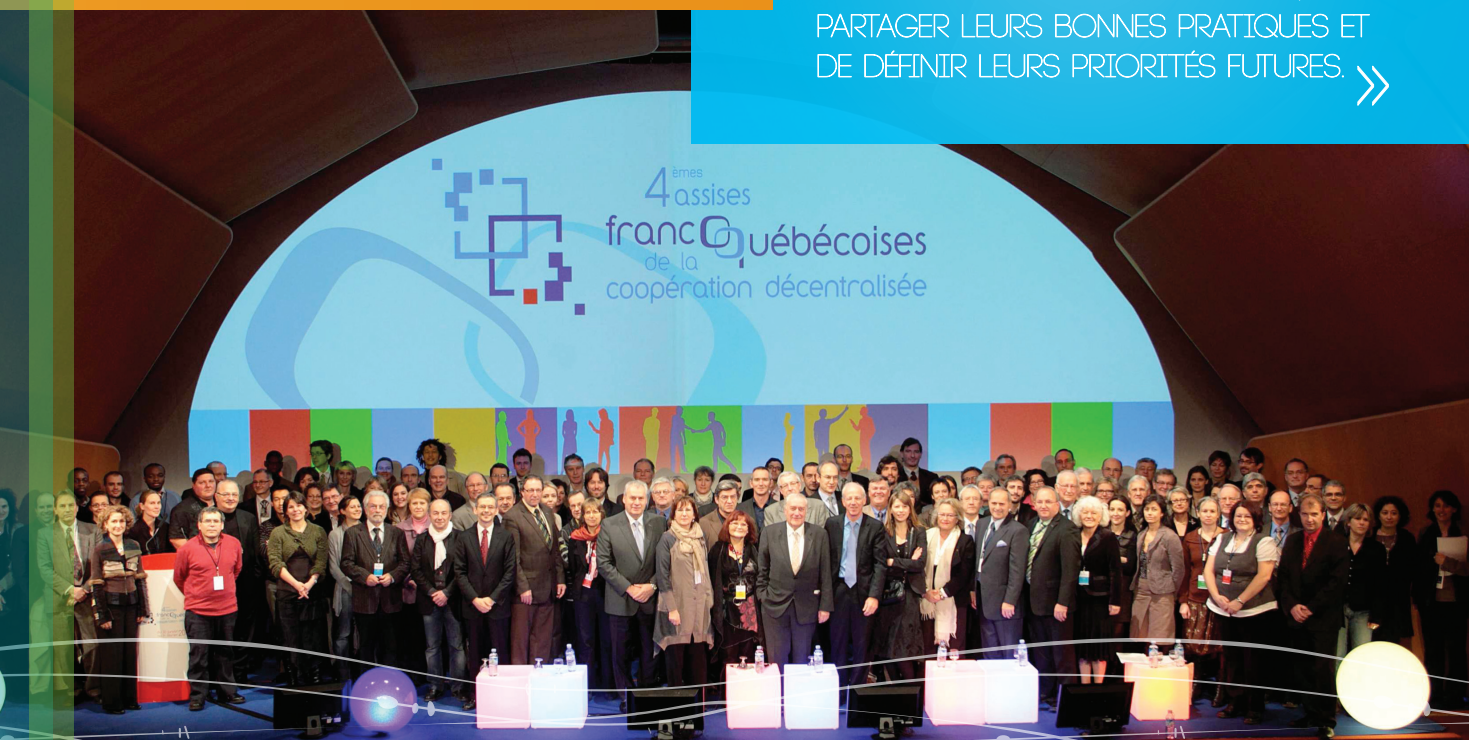
Fonds franco-québécois de la coopération décentralisée

Dans le cadre du Fonds franco-québécois de la coopération décentralisée, la CRÉ de l'Estrie a appuyé, au cours de l'exercice 2010-2011, trois demandes de projets provenant de municipalités et d'organismes du milieu, soit celles de :

- Actions interculturelles de développement et d'éducation (AIDE);
- Fédération des villages-relais du Québec;
- MRC des Sources.



CES 4^{ÈMES} ASSISES ONT ÉTÉ L'OCCASION POUR LES ÉLUS LOCAUX FRANÇAIS ET QUÉBÉCOIS ET LEURS PARTENAIRES UNIVERSITAIRES, ÉCONOMIQUES ET ASSOCIATIFS, DE FAIRE LE BILAN DE LEURS ACTIONS DE COOPÉRATION, DE PARTAGER LEURS BONNES PRATIQUES ET DE DÉFINIR LEURS PRIORITÉS FUTURES. >>



4^{èmes} Assises franco-québécoises de la coopération décentralisée

PLAN DE DÉVELOPPEMENT DE L'ESTRIE 2007-2012

UN INCONTOURNABLE !

Adopté en octobre 2006, le Plan de développement de l'Estrie 2007-2012 est le seul plan de développement durable régional qui tient compte des divers territoires et des secteurs d'activités présents au sein de la région administrative de l'Estrie.

La CRÉ de l'Estrie en assure la coordination, soutient sa mise en œuvre et en fait le suivi et l'évaluation. Le Plan de développement de l'Estrie constitue donc une référence pour l'ensemble des activités réalisées par la CRÉ de l'Estrie. Il est également source de référence pour l'ensemble des organisations œuvrant au développement dans la région.

CE PLAN SE DÉVELOPPE EN QUATRE GRANDS AXES :



**MISER SUR LE
DÉVELOPPEMENT
HARMONIEUX DU
TERRITOIRE ET
DU CADRE DE VIE**



**MISER SUR LE
CAPITAL HUMAIN
ET L'IMMIGRATION
COMME MOTEUR DE
DÉVELOPPEMENT**



**INCITER LES
ENTREPRISES À
INNOVER ET À
INVESTIR DANS LA
TECHNOLOGIE**



**ACCÉLÉRER LE
PROCESSUS
D'ADAPTATION
ÉCONOMIQUE DES
ENTREPRISES DE
LA RÉGION**

Dans les pages suivantes, vous trouverez les faits marquants de 2010-2011, et ce, pour les 4 axes de développement. Loïn d'être exhaustives, ces principales réalisations démontrent le dynamisme de la CRÉ de l'Estrie dans ses actions de coordination, de concertation et de partenariat.

Bilan de mi-parcours du Plan de développement de l'Estrie 2007-2012

Le 2 juin 2010, sous le thème « L'Estrie avance et se développe! », la CRÉ de l'Estrie a tenu une rencontre de mi-parcours du Plan de développement de l'Estrie 2007-2012. Plus de soixante-quinze (75) partenaires concernés par la réalisation de cette planification régionale étaient présents pour prendre connaissance de ce qui a été réalisé dans chacun des quatre (4) axes, ainsi que pour confirmer les actions à prioriser, pour atteindre en 2012, la vision que s'est donnée la région.

Diverses actions ont été entreprises pour réaliser un bilan de mi-parcours le plus complet possible. Entre autres, la CRÉ de l'Estrie a consulté plusieurs partenaires impliqués directement dans les différentes stratégies identifiées dans le Plan. Elle a également tenu des rencontres avec les comités-conseils de chacun des axes pour préparer cette rencontre.

Adoption de 11 enjeux prioritaires

À la suite de cette rencontre et des travaux réalisés par les comités-conseils, les administrateurs de la CRÉ de l'Estrie ont adopté, le 27 octobre 2010, les priorités pour la dernière année du Plan. Ils ont également convenu, pour l'année 2011-2012, que les interventions privilégiées de la CRÉ de l'Estrie, tant dans ses investissements financiers que dans ses actions de concertation et de partenariat, devront correspondre à ces priorités de développement.

Les enjeux prioritaires pour la poursuite du Plan de développement de l'Estrie sont :

- Qualité de l'eau
- Aires protégées
- Développement social et lutte à la pauvreté
- Transport collectif
- Gestion prévisionnelle régionale de la main-d'œuvre
- Réussite scolaire
- Solidarité et innovation
- Valeur ajoutée dans les entreprises
- Transfert d'entreprises
- Pérennité des entreprises
- Innovation dans les entreprises

MISER SUR LE DÉVELOPPEMENT HARMONIEUX DU TERRITOIRE ET DU CADRE DE VIE

Prolongation de la mesure d'aide financière destinée aux artistes et aux écrivains de l'Estrie

Le Conseil des arts et des lettres du Québec (CALQ), la CRÉ de l'Estrie et le Conseil de la culture de l'Estrie (CCE) ont annoncé, en février dernier, la prolongation pour 2010-2011 de la mesure d'aide financière destinée aux artistes et aux écrivains de l'Estrie. Celle-ci a permis de soutenir 10 projets artistiques en lien avec la communauté.

Partenaire du Centre de mobilité durable de Sherbrooke

La CRÉ de l'Estrie est partenaire du CMDS et a collaboré à la démarche qui permettra d'élaborer un plan de mobilité durable pour la Ville de Sherbrooke. Le plan devrait être complété en juillet prochain avant d'être soumis en consultation publique au mois d'octobre pour adoption avant la fin de l'année 2011.

Les 16 et 17 février derniers, plus de 200 personnes ont participé au premier Forum de la mobilité durable en Estrie. Initié par le Centre de mobilité durable de Sherbrooke (CMDS), ce Forum a accueilli des experts nationaux et internationaux qui ont partagé avec l'auditoire des expériences intéressantes sur la mobilité durable et sur la qualité de vie des citoyens. Les participants ont donc pu profiter d'expériences et de débats passionnants sur la mobilité durable, desquels Sherbrooke pourra s'inspirer.

« ASSURER L'ACCÈS AUX SERVICES DE PROXIMITÉ SUR L'ENSEMBLE DU TERRITOIRE AFIN DE MAINTENIR LES COMMUNAUTÉS VIVANTES. »

MEMBRES DU COMITÉ :

JEAN-LOUIS BLANCHETTE
CRRNT

JACINTHE CARON
Conseil régional de
l'environnement de l'Estrie

NATHALIE GOGUEN
CRÉ de l'Estrie

GUY JAURON
MRC de Memphrémagog

MICHÈLE LAVOIE
CRÉ de l'Estrie

CLAUDE MARCOUX
Ville de Sherbrooke

GÉRARD MARINOVICH
CRÉ de l'Estrie

JACQUES MICHAUD
MAMROT

JEAN-PAUL RAÏCHE
CRÉ de l'Estrie

FRANÇOIS FRÉCHETTE
a été responsable des travaux
de l'axe 1 pour 2010-2011.



« PRÉSERVER ET METTRE EN VALEUR LES PAYSAGES ET LE PATRIMOINE NATUREL ET CULTUREL COMME COMPOSANTES ESSENTIELLES DU CADRE DE VIE DE LA POPULATION ESTRIENNE ET COMME RESSOURCES ESSENTIELLES AU DÉVELOPPEMENT DURABLE, DANS LE RESPECT DES RELATIONS ENTRE LES GENS D'ICI ET D'AILLEURS. »

Adoption d'un cadre d'intervention financière pour les projets en lien avec la qualité de l'eau

La qualité de l'eau est un enjeu important pour la région. Que ce soit pour la consommation, les activités récréotouristiques ou encore le tourisme, la CRÉ de l'Estrie reconnaît que des efforts doivent être coordonnés et concertés pour assurer la préservation de cette ressource. À la suite des travaux réalisés par le comité-conseil de l'axe 1, les membres du conseil d'administration de la CRÉ de l'Estrie ont adopté en mars dernier un cadre d'investissement particulier pour soutenir adéquatement les initiatives des milieux dans leurs interventions en matière de qualité de l'eau.

« SOUTENIR LES ACTIONS VISANT UNE VIE SAINE ET ACTIVE, EN VILLE ET DANS LES MILIEUX RURAUX. »

Développement social et lutte à la pauvreté

Dans le but de stimuler les actions locales en développement social et d'arrimer les actions de l'Estrie avec les orientations gouvernementales en matière de lutte à la pauvreté et d'exclusion sociale, la CRÉ de l'Estrie a accepté de réaliser une stratégie de l'orientation 1 « Renforcer la solidarité en rapprochant les décisions des milieux locaux et régionaux » du Plan d'action gouvernemental pour la solidarité et l'inclusion sociale. Pour de plus amples informations sur ce mandat, veuillez vous référer à la section « Solidarité et Inclusion sociale » du rapport annuel.

Dans la poursuite de cet objectif, les professionnels de la CRÉ de l'Estrie ont également adhéré cette année à la campagne en milieu de travail de Centraide. De plus, tout au long du mois de novembre 2010, la CRÉ de l'Estrie invitait ses partenaires à participer à une collecte de denrées non périssables pour venir en aide aux familles de Sherbrooke. Le concept était fort simple, chaque personne conviée à une rencontre dans les locaux de la CRÉ était priée d'apporter une denrée non périssable. Par cette action, la CRÉ a amassé suffisamment d'aliments pour les distribuer aux « Paniers de l'Espoir » de la Fondation Rock-Guertin. L'équipe de la CRÉ de l'Estrie a également offert de son temps pour aider la Fondation à constituer les paniers de Noël.

« PRENDRE LES MOYENS NÉCESSAIRES POUR ARRIVER À UN DÉVELOPPEMENT ÉQUILIBRÉ DU TERRITOIRE AU PLAN ÉCONOMIQUE ET SOCIAL. »



MISER SUR LE DÉVELOPPEMENT HARMONIEUX DU TERRITOIRE ET DU CADRE DE VIE

AXE 1

	INVESTISSEMENTS FDR	COÛTS TOTAUX
PROJETS STRUCTURANTS		
Restauration des Trois-Lacs dans la MRC des Sources et d'Arthabaska La Régie intermunicipale de restauration et de préservation des Trois-Lacs	100 000 \$	1 900 000 \$
Radio coopérative Coaticook Radio coopérative Coaticook	50 000 \$	377 500 \$
Déploiement du tableau de bord des communautés de l'Estrie Observatoire estrien du développement des communautés	46 000 \$	239 955 \$
Centre sportif régional Memphrémagog Commission scolaire des Sommets	100 000 \$	19 000 000 \$
Internet haute vitesse dans la MRC du Haut-Saint-François MRC du Haut-Saint-François	100 000 \$	3 847 100 \$
Étude de caractérisation et évaluation des paysages de la région de Mégantic CLD de la MRC du Granit	20 000 \$	41 510 \$
Course des régions Course Estrie	50 000 \$	285 000 \$
Réalités jeunesse sherbrookoises Table de concertation jeunesse de Sherbrooke	5 300 \$	61 020 \$
Mise en œuvre du plan d'intervention en développement durable du Grand Lac Saint-François Conseil régional de l'environnement de Chaudière-Appalaches	50 000 \$	154 000 \$
ÉTUDES ET RECHERCHES		
Étude et plan d'action pour le développement du Musée des beaux-arts de Sherbrooke Musée des beaux-arts de Sherbrooke	19 200 \$	25 500 \$
Étude de sécurité du barrage nécessaire à la réalisation de projets de développement d'attractions touristiques Corporation du vieux Moulin à laine d'Ulverton	19 500 \$	38 662 \$
Transfert de propriété et relance de la station touristique du Mont Orford MRC de Memphrémagog	20 000 \$	70 000 \$
Agenda 21 MRC des Sources CLD de la MRC des Sources	28 871 \$	146 130 \$
ENTENTE SPÉCIFIQUE		
Entente administrative concernant l'amélioration de la pratique artistique professionnelle en Estrie 2010-2011	40 000 \$	80 361 \$
TOTAL	648 871 \$	26 266 738 \$



PLAN DE DÉVELOPPEMENT DE L'ESTRIE 2007-2012

AXE 2

MISER SUR LE CAPITAL HUMAIN ET L'IMMIGRATION COMME MOTEURS DE DÉVELOPPEMENT

www.introcje.ca

Lancement du projet "Conciliation études-travail" dans la MRC du Granit

CRÉ de l'Estrie

« AMÉLIORER LE TAUX DE DIPLOMATION ET ACCENTUER LA LUTTE CONTRE LE DÉCROCHAGE SCOLAIRE. »

Réussite éducative

La lutte au décrochage scolaire constitue un enjeu majeur pour le développement de la région. Consciente que la persévérance scolaire dépasse largement le cadre scolaire et qu'elle nécessite la mobilisation de toute la communauté, la CRÉ de l'Estrie est fortement engagée dans toutes les instances ou initiatives de la Table estrienne de concertation interordres en éducation et du projet « Partenaires pour la réussite éducative en Estrie (PRÉE) ».

En suivi aux travaux entamés par le PRÉE, la CRÉ de l'Estrie a accordé un soutien financier pour le déploiement du projet « Conciliation études-travail » dans les 4 territoires où le programme n'est pas en place, soit les MRC du Granit, des Sources, du Haut-Saint-François et de Coaticook.

Partenaire de la Semaine de l'emploi et du Salon Priorité-Emploi Estrie 2011

Pour une première année, la CRÉ de l'Estrie participe au comité directeur de la Semaine de l'Emploi 2011, qui organise annuellement la Semaine de l'emploi et le Salon Priorité-Emploi Estrie. La participation de la CRÉ à ce comité aura, entre autres, permis d'amorcer une régionalisation de ces événements, permettant ainsi à la population d'assister à une multitude d'activités reliées au marché de l'emploi : conférences, ateliers, portes ouvertes, panels, etc., sur tout le territoire de l'Estrie. À lui seul, le Salon Priorité-Emploi Estrie 2011 a accueilli plus de 6000 personnes.



« LEVER LES OBSTACLES RÉGIONAUX À L'INTÉGRATION ET À LA RÉTENTION EN EMPLOI DES PERSONNES IMMIGRANTES. »

Comité directeur de la Semaine de l'emploi et du Salon Priorité-emploi

Comité directeur de la Semaine de l'emploi et du Salon Priorité-emploi



FAVORISER L'IMPLICATION ET LA PARTICIPATION CITOYENNE DES FEMMES, DES JEUNES, DES AÎNÉS ET DES PERSONNES IMMIGRANTES DANS LE DÉVELOPPEMENT LOCAL ET RÉGIONAL.



Signature d'une Entente spécifique sur l'égalité entre les hommes et les femmes en Estrie

Au début de l'été 2010, la CRÉ de l'Estrie a reçu une correspondance de la part du Secrétariat à la condition féminine, annonçant la prolongation du plan d'action gouvernemental « Pour qu'une égalité de droit devienne une égalité de fait ». À la lumière des recommandations du comité-conseil de l'Axe 2, ainsi qu'à la suite d'une décision du conseil d'administration, la CRÉ de l'Estrie a conclu une entente spécifique d'une année portant sur la conciliation travail-études-famille.

Fonds d'initiatives locales et régionales pour les personnes âgées en Estrie

Au cours de l'exercice 2010-2011, la CRÉ de l'Estrie a procédé au 2^e appel à projets du Fonds d'initiatives locales et régionales pour les personnes âgées en Estrie. Ce deuxième appel à projets a permis d'accorder un soutien financier à 5 projets locaux et un projet régional. La liste des projets est disponible à la page suivante.

Tournée régionale sur les perspectives des besoins de main-d'œuvre en Estrie

En collaboration avec Emploi-Québec Estrie et le MAMROT, la CRÉ de l'Estrie a préparé une tournée régionale auprès des élus municipaux. L'objectif est de permettre aux élus locaux de prendre connaissance des enjeux démographiques liés aux besoins de main-d'œuvre dans la région et de développer une vision commune sur l'évolution démographique, ses impacts et ses défis. Chacune des MRC sera visitée dès le printemps 2011.



POURSUIVRE ET INTENSIFIER LES EFFORTS EN MATIÈRE DE FORMATION PROFESSIONNELLE ET TECHNIQUE, DE FORMATION DES ADULTES ET DE FORMATION CONTINUE.



MEMBRES DU COMITÉ-CONSEIL :

RICHARD AUCLAIR
Emploi-Québec

VIVIANE DORÉ-NADEAU
ConcertAction Femmes Estrie

CAROLINE FALCÃO
Forum jeunesse Estrie

NATHALIE GOGUEN
CRÉ de l'Estrie

JEAN LACHARITÉ
CRÉ de l'Estrie

CLAUDE QUINTIN
Table régionale de concertation
des aînés de l'Estrie

COLETTE ROY-LAROCHE
CRÉ de l'Estrie

ROGER TREMBLAY
MELS

MICHEL VAILLANCOURT
MICC

JACQUES VIENS
CRÉ de l'Estrie

PATRICIA SÉVIGNY ET
DOMINIQUE DESAUTELS
ont été responsables des travaux
de l'axe 2 pour 2010-2011.

AXE 2



CRÉ de l'Estrie

Partenaire d'Inode Estrie - Phase II

Depuis décembre dernier, une opération de séduction destinée aux étudiants estriens s'est amorcée avec le dévoilement du réseau d'accueil et d'accompagnement à l'établissement d'Inode Estrie.

Dans chacune des MRC de la région, les répondants locaux associés à cette stratégie sont en mesure d'aider les jeunes intéressés à s'établir en Estrie pour trouver un emploi, un stage ou un milieu de vie qui leur convient. Grâce à ce réseau d'intervenants, Inode Estrie fait connaître aux 18 à 35 ans les possibilités professionnelles et les avantages quotidiens à demeurer en Estrie. Les municipalités sont également mises à contribution. En effet, pour les trois prochaines années, 18 municipalités recevront un accompagnement pour favoriser l'accueil et l'établissement de nouvelles populations sur leur territoire.

En plus de soutenir financièrement la réalisation de ce projet, la CRÉ de l'Estrie participe aux travaux d'Inode Estrie afin de s'assurer que les actions s'effectuent en cohérence et en complémentarité avec celles portées dans chacune des MRC de l'Estrie.

Lancement de la phase II du projet "Inode Estrie"

MISER SUR LE CAPITAL HUMAIN ET L'IMMIGRATION COMME MOTEUR DE DÉVELOPPEMENT

AXE 2

	INVESTISSEMENTS FDR	COÛTS TOTAUX
PROJETS STRUCTURANTS		
Centre interordres de formation à distance Centre interordres de formation à distance du Granit	60 000 \$	120 000 \$
Inode Estrie - phase II Le P'tit bonheur de Saint-Camille	100 000 \$	250 000 \$
Programme de conciliation études-travail dans la MRC du Granit (an 1 de 2) Intro-travail et Carrefour jeunesse-emploi du Granit	13 500 \$	70 500 \$
Programme de conciliation études-travail dans la MRC des Sources (an 1 de 2) Carrefour jeunesse-emploi du comté de Richmond	19 200 \$	70 800 \$
Programme de conciliation études-travail dans la MRC de Coaticook (an 1 de 2) Carrefour jeunesse-emploi de la MRC de Coaticook	10 000 \$	24 153 \$
ÉTUDES ET RECHERCHES		
Étude de faisabilité économique et technique pour une desserte ferroviaire Montréal-Sherbrooke Ville de Magog	70 000 \$	167 141 \$
ENTENTE SPÉCIFIQUE		
Entente spécifique sur la mobilisation régionale pour contrer le décrochage scolaire et augmenter la diplomation et la qualification des jeunes estriens	100 000 \$	552 965 \$
TOTAL	372 700 \$	1 255 559 \$
	INVESTISSEMENTS FONDS AÎNÉS	COÛTS TOTAUX
FONDS D'INITIATIVES LOCALES ET RÉGIONALES POUR LES PERSONNES AÎNÉES		
Implantation d'une maison de soins palliatifs dans la MRC du Granit Corporation de développement communautaire du Granit	20 000	59 000
La Société Alzheimer de l'Estrie (SAE) consolide ses activités dans la MRC du Granit La Société Alzheimer de l'Estrie	6 000	37 011
Menus travaux à domicile Aide-domestique du Haut-Saint-François	13 050	26 310
Réseau de solidarité pour les aînés des communautés culturelles Association estrienne pour l'information et la formation des aînés	20 000	28 500
PAIR Estrie à votre service Le Centre d'action bénévole du Haut-Saint-François	29 992	60 682
Carrefour des aînés Sercovie	20 000	3 075 000
TOTAL	109 042 \$	3 286 503 \$

AXE 3

INCITER LES ENTREPRISES À INNOVER ET À INVESTIR DANS LA TECHNOLOGIE

Les travaux reliés à cet axe s'actualisent par Défi Innovation Estrie. Il s'agit d'un service de 2^e ligne qui a pour but de stimuler l'innovation dans les entreprises afin d'accroître la prospérité économique de la région. Il est supporté financièrement par la CRÉ de l'Estrie, l'Université de Sherbrooke, Sherbrooke Innopole et le Centre de productique intégrée du Québec.

Du point de vue administratif, il est rattaché à l'Association des CLD de l'Estrie. Défi Innovation Estrie compte sur un comité de gouverneurs pour s'assurer que les interventions de Défi Innovation Estrie répondent aux besoins et à la réalité des entreprises de l'Estrie.

MEMBRES DU COMITÉ DES GOUVERNEURS :

JACQUES BEAUVAIS
Université de Sherbrooke

NICOLAS BOMBARDIER
Verbom

NORMAND BOURDONNAIS
IBM Canada, usine de Bromont

LISE COMPAGNA
Bois ouvrés Waterville inc.

ROBERT FORTIN
MDEIE

JEAN-MARC GAGNON
Attraction

YVES LABRIE
BHM Medical

JEAN DE LAFONTAINE
NGC Aérospatiale

JACQUES LAROCHE
Viandes Laroche

MIHAI RASIDESCU
Centre de technologies avancées BRP

JACQUES VIDAL
Sherbrooke Innopole

MARIE-HÉLÈNE WOLFE
CRÉ de l'Estrie

FRANÇOIS GODBOUT
est le directeur de
Défi Innovation Estrie

2010 : une année de déploiement

L'année 2010 est marquée par le déploiement d'un plan d'action qui s'articule autour de 3 grands objectifs.

DÉVELOPPER UNE CULTURE DANS LES ENTREPRISES

En 2010, les efforts de promotion d'une culture d'innovation se sont concentrés sur la visibilité de Défi Innovation Estrie et sur la promotion des meilleures pratiques d'affaires en innovation et des entreprises modèles. Ainsi, du matériel promotionnel a été développé, le site web a été mis sur pied, l'équipe a accru sa participation dans les réseaux sociaux (LinkedIn et Twitter) et a multiplié les rencontres, présentations et conférences dans la région. Le site web reçoit en moyenne 1000 visites par mois.

AUGMENTER LE SAVOIR DANS LES ENTREPRISES

Créativité et innovation

En septembre 2010, la première cohorte du programme « Créativité et Innovation? C'est rentable! » a été lancée dans la MRC des Sources et du Val-Saint-François. Rappelons que ce programme vise, par de la formation et du coaching, à rendre les PME plus compétentes en innovation. Le programme comporte 3 étapes :

- 1- un diagnostic de la capacité d'innovation de l'entreprise;
- 2- trois capsules de formation;
- 3- 40 heures de coaching en entreprise par des consultants spécialisés en innovation pour de l'accompagnement dans la réalisation d'un projet d'innovation.

Les mardis de l'Innovation

De concert avec le MDEIE, Défi Innovation Estrie a lancé un concept original appelé les « Mardis de l'innovation ». Ces journées, qui ont lieu les 2^{es} mardis du mois, consistent à offrir en avant-midi une session de formation MPA-Meilleures pratiques d'affaires et à y jumeler une visite d'entreprise innovante en après-midi. Ce concept remplit deux objectifs : d'abord, il transmet des connaissances en gestion de l'innovation à des dirigeants ou travailleurs stratégiques et, grâce à la visite d'entreprise, il permet également de faire la promotion des entreprises innovantes de l'Estrie. Quatre « Mardis de l'Innovation » ont eu lieu en 2011 et ont permis de rejoindre 57 entreprises manufacturières.

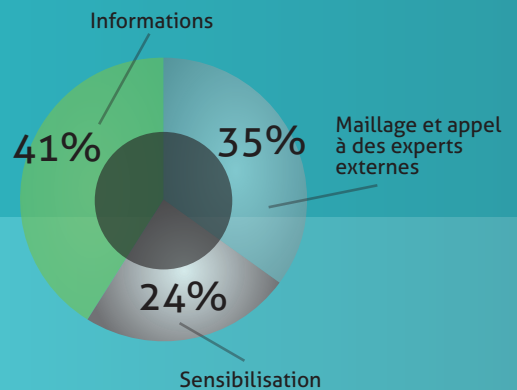
ARRIMER LES ENTREPRISES AVEC LES SERVICES ET EXPERTS EN INNOVATION

En 2010, Défi Innovation Estrie a accompagné 85 entreprises dans leurs projets innovants, pour un total de 156 interventions. Défi Innovation Estrie offre quatre types d'accompagnement aux entreprises : sensibilisation, information, maillage et appel à des experts externes.



« (...) UNE SECONDE COHORTE DANS LA MRC DU GRANIT A DÉMARRÉ EN MARS 2011 : 8 ENTREPRISES SONT INSCRITES. »

Types d'accompagnement



1^{re} cohorte de « Créativité et innovation »



INCITER LES ENTREPRISES À INNOVER ET À INVESTIR DANS LA TECHNOLOGIE

AXE 3

	INVESTISSEMENTS FDR	COÛTS TOTAUX
PROJETS STRUCTURANTS		
Défi Innovation Estrie Association des CLD de l'Estrie	80 000 \$	180 000 \$
Système d'information et application de gestion des arts de la scène (SAGAS) Réseau-Centre	30 000 \$	120 000 \$
ÉTUDES ET RECHERCHES		
Plan d'affaires du Centre d'excellence de valorisation des matières résiduelles Sherbrooke Innopole	19 500 \$	162 000 \$
TOTAL	129 500 \$	462 000 \$



istockphoto

ACCÉLÉRER LE PROCESSUS D'ADAPTATION ÉCONOMIQUE DES ENTREPRISES DE LA RÉGION

Istockphoto

Signature de l'entente de mise en œuvre du créneau d'excellence Biotech Santé en Estrie

Le 18 juin 2010, la députée et ministre responsable de la région de l'Estrie, M^{me} Monique Gagnon-Tremblay, a souligné en compagnie du président de la CRÉ de l'Estrie, la signature de l'entente de mise en œuvre du créneau d'excellence Biotech Santé en Estrie.

La signature de cette entente vient compléter la mise en œuvre des 5 créneaux d'excellence que l'Estrie a privilégiés pour le développement durable de son économie et pour se distinguer à l'échelle internationale. Les 5 créneaux d'excellence de l'Estrie sont :

- Matériel de transport et élastomères
- Transformation du bois d'apparence et composites
- Micro/nanotechnologies pour l'électronique de pointe
- Bio-industries environnementales
- Biotech Santé

La CRÉ de l'Estrie, via le Fonds de développement régional, soutient financièrement la coordination de créneaux ACCORD.



Karine Lacharité

Signature de l'entente de mise en œuvre du créneau Biotech-santé



DÉVELOPPER DES FILIÈRES
INDUSTRIELLES.



MEMBRES DU COMITÉ-CONSEIL :

SUZANNE BEAUDRY
Développement économique Canada

NICOLE BERGERON
Pro-Gestion Estrie

DIANE GINGRAS
CRÉ de l'Estrie (jusqu'en septembre 2010)

GINETTE ISABEL
SADC de la région de Lac-Mégantic

CLAUDINE MESSIER
CLD de Memphrémagog

DANIEL MEUNIER
MDEIE

JACQUES VIDAL
Sherbrooke Innopole

ANDRÉE BUREAU
a été la responsable des travaux de l'axe 4 pour 2010-2011.



FACILITER LA RELÈVE
RÉGIONALE, PARTICULIÈRE-
MENT DANS LES CAS DE
TRANSFERT DE PROPRIÉTÉ
D'ENTREPRISES.



Rencontre estrienne d'information sur les initiatives collectives de développement agroalimentaire

Le 17 mars dernier, le ministère de l'Agriculture, des Pêcheries et de l'Alimentation (MAPAQ) et la CRÉ de l'Estrie, avec leurs partenaires, ont organisé une rencontre de partage d'information sur des projets de développement agroalimentaire en Estrie.

Le secteur agroalimentaire estrien est dynamique, et de nombreux projets novateurs méritaient d'être partagés. Cet événement a donc été l'occasion pour les élus et acteurs du développement de la région d'en apprendre plus sur les marchés publics, les marchés de solidarité régionale, les projets de Créateurs de saveurs, Saveurs des Cantons et La caravane du goût, ainsi que sur le potentiel de développement des produits forestiers non ligneux. Cette activité a également été l'occasion pour les 41 participants de se rencontrer, d'échanger et de se réseauter.

Mentorat d'affaires

Comme le mentorat a été identifié par la CRÉ de l'Estrie comme l'une des stratégies à mettre en œuvre pour contribuer à la pérennité des entreprises démarrées, de nombreux travaux de concertation ont été réalisés au cours de l'année avec les CLD, les SADC, le MDEIE et Emploi-Québec pour assurer le maintien et le développement des services de mentorat d'affaires et ainsi permettre un soutien aux entrepreneurs de l'Estrie.

« DÉVELOPPER LE SECTEUR AGROALIMENTAIRE AFIN D'AMÉLIORER LA VIABILITÉ ET LA RENTABILITÉ DE SES ENTREPRISES. »

Partenaire de la Journée des entreprises d'économie sociale de l'Estrie « Passons à l'action avec le Réseau! »

À titre de partenaire de l'Entente spécifique sur le développement de l'économie sociale en Estrie, c'est avec grand intérêt que le président de la CRÉ de l'Estrie a accepté la coprésidence d'honneur avec le vice-président du Marché Locavore de Racine, Jean-Claude Thibault, lors de la Journée des entreprises d'économie sociale de l'Estrie qui a eu lieu le 21 octobre dernier, sous le thème « Passons à l'action avec le réseau ». Organisé par le Réseau des entreprises d'économie sociale de l'Estrie, ce colloque a réuni plus de 120 personnes. Au cours de cette journée, les participants ont eu l'occasion d'échanger sur de bonnes pratiques en entreprise, sur l'innovation sociale, sur la mise en valeur de l'identité coopérative et sur les actions à mettre en place dans la prochaine année pour mieux promouvoir l'économie sociale. Le Réseau des entreprises d'économie sociale de l'Estrie a également profité de cette journée pour tenir son assemblée de fondation.

« DÉVELOPPER L'ENTREPRENEURIAT. »

Aéroport de Sherbrooke

L'an dernier, à la suite d'une demande d'appui de la Corporation de développement de l'Aéroport de Sherbrooke, la CRÉ de l'Estrie avait commandé une étude d'impact économique de l'Aéroport de Sherbrooke. Les résultats de cette étude avaient permis au conseil d'administration de la CRÉ de reconnaître l'Aéroport de Sherbrooke comme une infrastructure régionale importante pour le développement de l'Estrie. Dans la poursuite de ces travaux, la CRÉ de l'Estrie et ses partenaires font réaliser une étude visant à proposer des voies de développement économique pour l'Aéroport de Sherbrooke. Les résultats seront disponibles à l'été 2011.

ACCÉLÉRER LE PROCESSUS D'ADAPTATION ÉCONOMIQUE DES ENTREPRISES DE LA RÉGION

AXE 4

	INVESTISSEMENTS FDR	COÛTS TOTAUX
PROJETS STRUCTURANTS		
Coordination du créneau bio-industries environnementales Enviro-Accès	24 000 \$	120 000 \$
Coordination du créneau micro-nano technologies pour l'électronique de pointe MicroTeQ-10	5 000 \$	134 473 \$
Coordination de la filière Élastomères Association des manufacturiers d'équipements de transport et de véhicules spéciaux	24 000 \$	202 351 \$
ÉTUDES ET RECHERCHES		
Coalition Train Rapide - Objectif Rive-Sud Coalition Train-Rapide - Objectif Rive-Sud	5 000 \$	61 000 \$
Étude sur les voies de développement économique pour l'Aéroport de Sherbrooke CRÉ de l'Estrie - Comité de développement de l'Aéroport de Sherbrooke	19 429 \$	45 342 \$
ENTENTE SPÉCIFIQUE		
Entente spécifique sur le développement de l'économie sociale en Estrie	50 000 \$	121 900 \$
TOTAL	127 429 \$	685 066 \$

Médias

En 2010-2011, la CRÉ de l'Estrie a été très active dans ses relations avec les médias. En effet, ce sont près d'une trentaine de communiqués de presse qui ont été publiés afin de renseigner les médias et la population estrienne sur les actions réalisées par la CRÉ de l'Estrie. De plus, la CRÉ de l'Estrie a été mentionnée dans plus de 300 articles écrits et électroniques provenant de médias régionaux et nationaux. Ses activités ont également fait l'objet de plus d'une soixantaine de clips radiophoniques et télévisuels.

Évènements

Les représentants de la CRÉ de l'Estrie ont participé à plus d'une trentaine de conférences de presse et à plus d'une quarantaine d'évènements organisés par ses partenaires (colloques, consultations, galas, etc.).

Par ailleurs, le président de la CRÉ de l'Estrie, monsieur Maurice Bernier, a également accepté la présidence d'honneur à différents évènements régionaux, tels que la première édition estrienne de la campagne Défi Climat 2010, la présidence d'honneur de la 81^e édition du Festival des harmonies et orchestres symphoniques du Québec, ainsi que la coprésidence d'honneur du Colloque « Passons à l'action avec le réseau » du Réseau des entreprises d'économie sociale de l'Estrie.

LA CRÉ DE L'ESTRIE
A ÉTÉ MENTIONNÉE
DANS PLUS DE 300
ARTICLES ÉCRITS
ET ÉLECTRONIQUES
PROVENANT DE
MÉDIAS RÉGIONAUX
ET NATIONAUX.



Commission scolaire des Sommets

Première pelletée de terre du centre sportif régional Memphrémagog

La CRÉ de l'Estrie collabore et voit également à l'organisation d'évènements publics. Au cours de 2010-2011, elle a :

- participé au lancement de la campagne Défi Climat 2010 et à l'organisation d'un 5 à 7 sur l'achat local;
- participé à l'organisation de la consultation publique sur l'unité d'aménagement forestier 034-52;
- organisé la rencontre de mi-parcours du Plan de développement de l'Estrie 2007-2012;
- organisé la consultation publique du Plan régional de développement intégré des ressources et du territoire;
- organisé deux rencontres d'information dans le cadre de la consultation publique sur la stratégie d'aménagement durable des forêts;
- participé à l'organisation de nombreuses conférences de presse de ses partenaires.



MANDATS PARTICULIERS DE CONCERTATION ET DE DÉVELOPPEMENT

istockphoto

COMMISSION RÉGIONALE SUR LES RESSOURCES NATURELLES ET LE TERRITOIRE

La CRÉ de l'Estrie a procédé, en mai 2007, au lancement de sa Commission régionale sur les ressources naturelles et le territoire (CRRNT). L'implantation de cette commission a été co fiée aux CRÉ du Québec par le ministère des Ressources naturelles et de la Faune en novembre 2005 (MRNF). Relevant de la CRÉ de l'Estrie, cette commission a pour mission de soutenir et de promouvoir le développement durable des ressources naturelles estriennes, tant en territoire privé que public.



Commission régionale sur les ressources naturelles et le territoire *Estrie*

La CRRNT est composée de 18 commissaires votants qui se sont réunis à 5 reprises, au cours de l'exercice 2010-2011, pour suivre les travaux d'avancement du plan d'action de la CRRNT. La CRRNT peut aussi compter sur la collaboration de plusieurs commissaires associés sans droit de vote.

Consultation pour le Plan régional de développement intégré des ressources naturelles et du territoire

Le 2 novembre dernier, la CRRNT conviait plus de 120 intervenants impliqués dans la gestion du territoire à une journée de consultation portant sur les enjeux, les orientations et les objectifs à retenir dans le Plan régional de développement intégré des ressources naturelles et du territoire (PRDIRT) de l'Estrie.

Réunir des intervenants de tous les milieux pour dialoguer sur les thématiques concernées (énergie, faune, forêt, mines et territoire) par le PRDIRT représentait une première et les résultats ont été fort concluants. En effet, le but de cette rencontre consistait à dégager un consensus régional quant aux principaux objectifs à retenir pour le PRDIRT. Les participants ont eu à se prononcer sur deux enjeux majeurs :

- la création de richesse par le développement des ressources naturelles et du territoire;
- la gestion intégrée des ressources naturelles et du territoire.

Au total, 7 orientations et un peu plus de 40 objectifs ont été présentés. Les participants ont eu l'occasion de se prononcer sur la validité de ces orientations et objectifs.

MEMBRES DE LA CRRNT :

RÉJEAN MASSON
Président de la CRRNT

JEAN-CLAUDE DUMAS
Coprésident de la CRRNT

SYLVIE BUREAU
CRÉ de l'Estrie

ANDRÉ ROY
Syndicat des producteurs de bois de l'Estrie

YVON DESROSNIERS
Société d'aménagement de l'Estrie

FRANÇOIS BOURASSA
Union des producteurs agricoles de l'Estrie

JEAN-GUY ST-ROCH
Agence de mise en valeur de la forêt privée

SYLVAIN LEMAY
Domtar

BRUNO CHAMPEAU
Les entreprises J.M. Champeau

ROCH GRENIER
Billots Sélect Mégantic

ANNIE GAGNON
Commission scolaire des Hauts-Cantons

BENOÎT TRUAX
Fiducie de recherche sur la forêt des Cantons-de-l'Est

DANIEL ARCHAMBAULT
Association forestière des Cantons-de-l'Est

MICHEL DUFORT
Fédération québécoise des chasseurs et pêcheurs, section Estrie

LOUISE GRATTON
Corridor appalachien

JEAN-CLAUDE THIBAUT
Regroupement des associations pour la protection de l'environnement et des lacs de l'Estrie et du haut bassin de la rivière Saint-François

BRUNO LANDRY
Consultant géomorphologue

JEAN-JACQUES CARON
Créneau ACCORD bio-industries environnementales

L'Équipe de la CRRNT est composée de Jean-Louis Blanchette, coordonnateur, Dany Senay, chargé de projets PRDIRT, et de Louis Versailles, chargé de projets.

LES COMMISSAIRES ASSOCIÉS

JEAN-PAUL RAÏCHE
Conseil de gouvernance de l'eau des bassins versants de la rivière Saint-François

CLAUDE BOULANGER
Service intégré du bois

SYLVIE HARVEY
Table des MRC de l'Estrie

LISE BEAUSÉJOUR
Agence de mise en valeur de la forêt privée

RACHID EL IDRISSE
ACL D de l'Estrie

MARIE-CLAUDE LAMBERT ET ANDRÉ B. LEMAY
MRNF

MIGUEL HERRERO
MAMROT

JEAN-FRANÇOIS CLOUTIER
MDDEP

Adoption du PRDIRT

Le PRDIRT a été adopté par les commissaires de la CRRNT et par les administrateurs de la CRÉ de l'Estrie en février dernier.

Ce document constituera donc la vision régionale intégrée sur le développement et la conservation des ressources naturelles et du territoire, et leur contribution au développement durable de l'Estrie. En somme, le contenu du PRDIRT résume ce que souhaite la région de l'Estrie comme approche relative aux ressources naturelles présentes sur son territoire. Il a été élaboré sur la base de portraits sectoriels, des travaux de comités sectoriels régionaux et de la CRRNT de l'Estrie et sur les résultats de consultations régionales.

Rappelons que le PRDIRT a comme effets attendus :

- d'amorcer les positions régionales sur les projets ou les sujets en lien avec son contenu;
- de proposer la mise sur pied de projets mobilisateurs, en concordance avec la vision régionale intégrée traduite dans ses objectifs et ses actions;
- de proposer des modifications et des adaptations aux façons de faire actuelles.

La CRÉ de l'Estrie est en train d'élaborer, en collaboration avec les ministères et organisations locales et régionales, les modalités de mise en œuvre de ce plan.



istockphoto

Réaménagement du territoire public de l'unité d'aménagement forestier 034-52 en fonction des limites des régions administratives

Après plusieurs années d'efforts, c'est avec satisfaction que la CRÉ de l'Estrie et la CRRNT ont reçu une réponse favorable de la ministre des Ressources naturelles et de la Faune, M^{me} Nathalie Normandeau, pour réaménager l'unité d'aménagement forestier (UAF) 034-52 en trois parties, conformément aux limites des régions administratives concernées (Estrie, Chaudière-Appalaches et Centre-du-Québec). Une décision qui aura, certes, une portée majeure sur la gestion intégrée et le leadership exercé par les Estriens dans cet important territoire.

Rappelons qu'en juin 2010, à la demande de la ministre, les conférences régionales des élus (CRÉ) et les commissions régionales sur les ressources naturelles et le territoire (CRRNT) de ces trois régions tenaient une consultation publique visant à présenter cette proposition de réaménagement à l'ensemble des intervenants (organismes, municipalités, entreprises, etc.) qui œuvrent sur l'une ou l'autre des parties de cette UAF. Actuellement, le territoire de l'UAF 034-52, qui couvre une superficie de 74 000 hectares, touche ces trois régions administratives et sept MRC, dont principalement celles du Granit et de Beauce-Sartigan, et de 22 municipalités. Cette réalité complexifie la gestion de ce territoire très hétérogène, en plus de rendre difficile l'implication des régions dans sa planification. Cette situation a donc fait l'objet de plusieurs discussions depuis les dix dernières années et, comme compromis pour pallier à cette difficulté, les CRÉ et les CRRNT des trois régions avaient décidé de proposer au MRNF le réaménagement de l'UAF 034-52 en fonction des limites administratives.

Table de Gestion intégrée des ressources naturelles et du territoire

En vertu de la nouvelle *Loi sur l'aménagement durable du territoire forestier* et de la *Loi sur le ministère des Affaires municipales*, des Régions et de l'Occupation du territoire, la CRÉ de l'Estrie est responsable de la mise en place de la Table de Gestion intégrée des ressources naturelles et du territoire public (GIRT). À cet effet, elle a mandaté sa CRRNT de la mettre en place, de statuer sur sa composition et d'en définir les règles de fonctionnement.

L'objectif de la GIRT est de permettre à toutes les parties intéressées dans le territoire public de participer à l'établissement d'orientations d'aménagement des ressources du milieu forestier et de faciliter la traduction concrète de ces orientations dans les plans d'aménagement forestier intégré (PAFI) et les autres planifications sectorielles concernées. La Table de GIRT de l'Estrie a tenu sa première rencontre en septembre 2010. Pour 2010-2011, les membres de cette Table se sont rencontrés à 5 reprises.

MEMBRES DE LA TABLE GIRT :

JEAN-CLAUDE DUMAS
président de la Table de GIRT

ANDRÉ BLAIS
Acériculteur sur terres publiques du Québec

DAVID BOISVERT
Vexco inc.

JACINTHE CARON
Conseil régional de l'environnement de l'Estrie

RICHARD CINQ-MARS
Piégeur

MARIE-CHRISTINE FOUCAULT
MRC des Sources

PATRICE GAGNÉ
MRC du Granit

DENIS GINGRAS
Domtar, Windsor

ROCH GRENIER
Billots Sélect Mégantic inc.

NATHALIE LABERGE
MRC du Haut-Saint-François

MARIO LACASSE
ZEC Louise-Gosford

FRANÇOIS VILLEMAIRE
Sentiers frontaliers





TABLE DE CONCERTATION ESTRIENNE SUR LES VÉHICULES HORS ROUTE

En avril 2010, la CRÉ de l'Estrie acceptait un nouveau mandat sur les véhicules hors route (VHR) du ministère des Transports du Québec (MTQ). Essentiellement, ce nouveau mandat consiste à poursuivre les travaux entamés en 2006 par la Table de concertation estrienne sur les véhicules hors route.

Le principal défi de cette Table est de s'assurer que les réseaux de sentiers permettent une pratique sécuritaire et respectueuse des citoyens riverains et de l'environnement, tout en générant des retombées économiques en région. Le mandat d'établir des réseaux interrégionaux de VHR s'exécute en concertation avec l'ensemble des partenaires régionaux de même que des citoyens.

La Table de concertation estrienne sur les véhicules hors route, qui a pour mission d'effectuer le suivi des travaux, s'est rencontrée à 2 reprises au cours de l'exercice 2010-2011.

Sentiers permanents

Lors de la rencontre du comité de liaison CRÉ du Québec-MTQ du 26 janvier 2011, le ministre délégué aux Transports, M. Norman MacMillan, a demandé aux régions du Québec de travailler essentiellement à l'élaboration de sentiers interrégionaux permanents. Étant donné que 91 % de la région de l'Estrie est de tenure privée et que la presque totalité des sentiers locaux et des 1132 km de sentiers interrégionaux de véhicules hors route se situent sur des terres privées, il est apparu que l'exigence de la permanence était irréalisable en Estrie. La CRÉ de l'Estrie a donc pris position et a demandé au ministre de reconnaître la spécificité de l'Estrie et de cautionner la démarche en cours qui consiste à optimiser les sentiers actuels, en concertation avec les acteurs du milieu.

Mise en place d'un sous-comité régional

À la suite de la demande du ministre délégué aux Transports, la Table de concertation estrienne sur les véhicules hors route a mis en place un sous-comité régional composé de représentants provenant du MTQ, de la Fédération Québécoise des Clubs de Quads, de la Fédération des Clubs de motoneigistes du Québec ainsi que d'un représentant de l'Union des producteurs agricoles (UPA). Ce comité a pour but de faciliter l'échange d'information entre les principaux acteurs pour la mise en place d'un réseau de sentiers interrégionaux optimum.

Création de comités de travail territoriaux

Pour entamer les travaux d'identification et de réalisation des sentiers interrégionaux, la Table de concertation estrienne sur les véhicules hors route a créé 7 comités techniques, soit un comité par territoire de MRC incluant la Ville de Sherbrooke. Ces comités sont composés des aménagistes de MRC, d'un représentant de l'UPA et des clubs locaux de véhicules hors route. Chaque comité travaille à identifier les problématiques sur les réseaux de sentiers existants et les pistes de solution à mettre en œuvre.



MEMBRES DE LA TABLE VHR :

CLAUDE BOUCHER

Président de la Table VHR - Préfet de la MRC du Val-Saint-François

GÉRALD ALLAIRE

MRC de Memphrémagog

MARJORIE BEAUDETTE

Motoneige Estrie

LUC BERNIER

Sûreté du Québec

GHISLAIN BOLDUC

MRC du Granit

VALOIS BOUDREAU

Agence de la Santé et des Services sociaux de l'Estrie

FRANÇOIS BOURASSA

Union des producteurs agricoles de l'Estrie

THIERRY BOURDEAU

MDDEP

YVON CHAMPAGNE

Quad Estrie

GHISLAIN DROUIN

MRC des Sources

MICHEL DUFORT

Conseil régional en environnement de l'Estrie

CAROLINE EMOND

Monde des affaires

GILLES FAFARD

Citoyen

DENIS GAGNÉ

MTQ

LAURIAN GAGNÉ

MRC du Val-Saint-François

JEAN-PAUL GENDRON

Citoyen

MARIE-JOSÉE GOULET

MRNF

JACQUES HÉMOND

Vice-président de la Table VHR - Préfet de la MRC des Sources

MIGUEL HERRERO

MAMROT

LOUISE HÉROUX

Conseil Sport Loisir de l'Estrie

RÉAL HÉTU

Service de police de la Ville de Sherbrooke

JULIEN LACHANCE

Ville de Sherbrooke

HUGUES MÉNARD

Aménagiste des MRC de l'Estrie

RÉAL OUIMETTE

MRC de Coaticook

NICOLE ROBERT

MRC du Haut-Saint-François

ANDRÉ ROY

Syndicat des producteurs de bois de l'Estrie

CHRISTINE SAVARD

Ministère de la Sécurité publique

JOCELYN ST-JEAN

Centre local de développement

RAYMOND VANIER

Entreprise forestière

FRANÇOIS FRÉCHETTE ET LOUIS VERSAILLES

ont été les coordonnateurs de la Table de concertation estrienne sur les véhicules hors route pour 2010-2011.



FORUM JEUNESSE ESTRIE

Le Forum jeunesse Estrie (FJE) est un comité consultatif lié à la CRÉ de l'Estrie, en vertu de la Stratégie d'action jeunesse du gouvernement du Québec (SAJ). Le Forum est l'instance régionale de concertation et de mobilisation des jeunes.

Formé de membres âgés de 15 à 35 ans, il agit PAR et POUR les jeunes estriens et estriennes depuis 10 ans. Il vise à susciter la participation sociale des jeunes et de faire de ceux-ci de véritables acteurs du développement local et régional.

Le FJE compte 15 membres qui se sont réunis à 8 reprises au cours de l'exercice 2010-2011.



Exercer un rôle de conseiller en matière de jeunesse

Le FJE a adhéré à l'automne 2010 au projet « Ajouter ma voix » de l'Association québécoise de prévention du suicide. Il a invité les jeunes estriens à se mettre en mouvement pour que le suicide ne soit plus une option en signant la déclaration pour la prévention du suicide.

À l'occasion du colloque de la Fédération de la relève agricole du Québec qui s'est tenu en mars 2011, le FJE a communiqué publiquement son soutien à ces jeunes producteurs. Par cette action, il désire ainsi interpeller ses partenaires sur cette question dans le but d'assurer une relève forte dans ce secteur d'activité, de lui assurer des conditions de vie décentes et d'établir une occupation dynamique du territoire.

MEMBRES DU FJE :

Membres individuels :

**MARIE-NOËLLE
BÉLANGER-LÈVESQUE**
Jeune citoyenne

SYLVIANE BÉGIN
MRC du Haut-Saint-François

ALEXANDER LEITNER
MRC de Memphrémagog

MAÏA POULIN
MRC des Sources

SONIA TREMBLAY
MRC de Coaticook

GUILLAUME TOUSIGNANT
MRC du Val Saint-François

JULIEN TREMBLAY
Ville de Sherbrooke

ANDRÉE-ANNE TREMBLAY
Jeune citoyenne

Membres issus des
collèges sectoriels :

NATHANIEL ALLAIRE-SÉVIGNY
Coopté

YENISSE ALVAREZ
Communautaire

CHRISTINE BARON
Sports et loisirs

ALEXANDRE BLANCHETTE
Éducation

GUILLAUME HOULE
Arts et culture

JEAN-FRANÇOIS ROUSSEAU
Emploi et entrepreneuriat jeunesse

ALEXANDRE ROY
Développement local et régional

L'équipe est composée de Caroline Falcão, conseillère en développement, de Fanie Lebrun, agente de participation citoyenne et de Caroline Massicotte, agente d'information.

10^e anniversaire du FJE et création du Fonds d'initiatives en participation citoyenne

En 2010, le FJE a célébré son dixième anniversaire. Pour souligner cette décennie de mobilisation et concertation PAR et POUR les jeunes estriens, le Forum a organisé un coquetel le 5 octobre 2010. Ses membres, ses anciens membres et ses partenaires ont pu revivre, entre autres, par le biais d'une exposition de photos et de projections vidéo, les beaux moments et les belles réussites qui ont marqué le FJE. Ce dernier a également profité de cette occasion pour annoncer la mise sur pied de son nouveau Fonds d'initiatives en participation citoyenne (FIPC).

Le FIPC permettra aux jeunes estriens, âgés de 12 à 21 ans, de réaliser des projets innovateurs en matière d'engagement social. Les actions devront viser l'amélioration d'un milieu de vie ou de la qualité de vie des participants. Le déploiement de ce fonds d'aide se réalisera au cours de l'année 2011.



Membres, employés, ex-membres et ex-employés du Forum jeunesse Estrie se sont retrouvés pour souligner les 10 ans de l'organisation.

ACTUALISATION DES PRIORITÉS DE DÉVELOPPEMENT DU FONDS RÉGIONAL D'INVESTISSEMENT JEUNESSE

Voyant sa dernière planification stratégique des priorités de développement datée de 2005, le FJE a souhaité l'actualiser. Une firme de consultant externe a été retenue pour effectuer le bilan et l'actualisation des priorités du Fonds régional d'investissement jeunesse (FRIJ). La phase de recueil et de validation de l'information s'est terminée au début du printemps 2011. Les résultats seront dévoilés à l'automne 2011.



ENGAGEMENT JEUNESSE ESTRIE

L'Engagement jeunesse Estrie permet d'accroître l'efficacité, la cohérence et la complémentarité des services offerts aux jeunes de 16 à 35 ans, afin qu'ils bénéficient d'un accompagnement continu vers leur insertion sociale et professionnelle.

S'inscrivant dans la Stratégie d'action jeunesse 2009-2014 du gouvernement du Québec, l'Engagement jeunesse est le fruit d'une entente entre 5 ministères. Dans la région, la CRÉ de l'Estrie est responsable de la démarche.

Composé de 14 partenaires, le comité directeur régional de l'Engagement jeunesse Estrie s'est réuni à 5 occasions en 2010-2011, tandis que le sous-comité « Plan de cheminement vers l'autonomie » s'est rencontré à 5 reprises.

LES OBJECTIFS SONT :

- d'améliorer l'accueil, la référence et l'accompagnement des jeunes en difficulté qui ont recours aux services d'un ou de plusieurs organismes publics;
- de simplifier la réglementation et les procédures administratives concernant l'offre de service aux jeunes;
- de réduire les délais d'accès à un service donné;
- de moduler les programmes, les interventions ou les stratégies dans le but de les rendre davantage complémentaires.



LES SIGNATAIRES DE L'ENTENTE RÉGIONALE 2010-2011 SONT :

le MESS, le MELS, le MICC, le MAMROT et l'ASSE, ainsi que la CRÉ de l'Estrie, le FJE, la TECFE, les CJE de l'Estrie, le ROC de l'Estrie, le Centre jeunesse de l'Estrie et l'OPHQ.



Plan de cheminement vers l'autonomie

L'Estrie fait partie des 9 régions pilotes qui travaillent à améliorer la transition des jeunes vers la vie adulte. À la suite des réflexions entamées l'an dernier par le comité du Plan de cheminement vers l'autonomie, l'Engagement jeunesse a organisé, le 2 décembre dernier, une journée visant à présenter et à valider un outil intitulé « Portrait de l'autonomie des jeunes », avec une vingtaine d'intervenants provenant de divers secteurs (éducation, emploi, santé, communautaire, etc.). Entre autres, ce portrait permettra aux intervenants de mieux accompagner les jeunes quant à leur insertion sociale et professionnelle.

Journée d'échanges entre jeunes immigrants et intervenants

L'Engagement jeunesse, le FJE et leurs partenaires ont organisé, le 19 novembre dernier, une journée de dialogue et de réseautage. Près d'une soixantaine d'intervenants de diverses organisations et de jeunes immigrants de la région ont pu échanger sur les obstacles et les bonnes pratiques à privilégier en matière d'accueil et d'accompagnement des jeunes immigrants. L'information recueillie lors de cette rencontre a permis la réalisation d'un guide de bonnes pratiques. Celui-ci sera diffusé auprès des intervenants à l'automne 2011.

Tables jeunesse estriennes

Au cours de l'exercice 2010-2011, l'Engagement jeunesse a participé à divers projets réalisés par les Tables jeunesse de l'Estrie. Entre autres, l'Engagement jeunesse a participé activement aux travaux du comité de suivi du portrait des réalités des jeunes, ainsi qu'à l'organisation de l'événement « Jeunes... de A à Z! Colloque sur les réalités des jeunes à Sherbrooke ». Avec ce portrait et ce colloque, la Table de concertation jeunesse de Sherbrooke souhaite sensibiliser les acteurs et les intervenants jeunesse aux différents enjeux transversaux, ainsi qu'à favoriser le réseautage entre les organisations et les intervenants. Des objectifs qui cadrent exactement avec la mission que poursuit l'Engagement jeunesse.

LES MEMBRES DE L'ENGAGEMENT JEUNESSE ESTRIE

LYNDA BATES

Direction régionale Emploi-Québec Estrie

CHRISTIAN BIBEAU

Regroupement des organismes communautaires de l'Estrie

ANNICK BONNEVILLE

Centre jeunesse de l'Estrie

SONIA DERAÏCHE

Table de concertation des organismes de développement de la main-d'œuvre de l'Estrie

DOMINIQUE DESAUTELS

CRÉ de l'Estrie

JOSIANNE DESNOYERS

Agence de la Santé et des Services sociaux de l'Estrie

CAROLINE FALCÃO

Forum jeunesse Estrie

JACQUES GIRARD

Table estrienne de concertation Formation-Emploi

MARIE-ANDRÉE LEMIEUX

Office des personnes handicapées du Québec

JACQUES MICHAUD

MAMROT

FRANCIS PERRON

Carrefours jeunesse-emploi de l'Estrie

JOLYANNE POULIN-LATULIPPE

MICC

CHANTAL ST-ONGE

MELS

PASCALE VACHON

Secrétariat à la jeunesse

MARIE-LYNE COURCHESNE

est l'agente de liaison qui assure la coordination du comité directeur régional de l'Engagement jeunesse Estrie et le suivi des travaux.

Le Maillon Ressources

Dans le cadre des travaux de l'Engagement jeunesse, un diagnostic sur la continuité des services jeunesse en Estrie a été réalisé. Dès lors, des problématiques ont été relevées quant à la méconnaissance :

- des organisations jeunesse du milieu;
- des programmes et services offerts aux jeunes;
- des bonnes pratiques de référence et d'accompagnement des jeunes;
- des procédures de référence et des critères d'admissibilité aux programmes;
- des rôles et mandats des différentes organisations jeunesse;
- et au manque de partenariat entre les organisations.

À la suite de ces constats, l'Engagement jeunesse, SARCA Estrie et les Tables jeunesse des territoires de Memphrémagog et de Sherbrooke ont décidé d'unir leurs forces pour intervenir sur ces constats qui nuisent à une réponse appropriée aux besoins de santé globale des jeunes de 12 à 35 ans. Pour ce faire, ils implanteront sur leur territoire le projet « Le Maillon Ressources » qui a pour objectifs de :

- promouvoir et développer des bonnes pratiques de référence chez les intervenants afin d'offrir aux jeunes de 12 à 35 ans, des services qui répondent à leurs besoins liés à la santé, à l'éducation, à l'emploi, la vie sociale, la justice, etc.
- fournir aux intervenants et aux jeunes un outil d'aide à la référence sur le web;
- favoriser la continuité des services pour les jeunes entre les organisations.

Au cours de l'année, ces deux comités ont travaillé à la phase I du projet qui consiste à concevoir un site web commun s'adressant aux jeunes et aux intervenants. Comme susmentionné, celui-ci a pour but de leur faire connaître les ressources disponibles localement et régionalement. On parle notamment de ressources en santé mentale, en hébergement, en éducation, etc. Le site web sera en ligne à l'automne 2011.

Reconduction de l'Engagement jeunesse

En mars dernier, le premier ministre du Québec, également responsable des dossiers jeunesse, M. Jean Charest, annonçait à la CRÉ de l'Estrie, le renouvellement de la mesure de l'Engagement jeunesse pour les trois prochaines années. Le premier ministre a tenu à souligner l'important travail effectué par le comité directeur régional qui participe activement à la mise en œuvre de l'Engagement jeunesse en Estrie.

« UNIR LEURS
FORCES POUR (...)
FAIRE CONNAÎTRE
LES RESSOURCES
DISPONIBLES
LOCALEMENT ET
RÉGIONALEMENT. »





istockphoto

SOLIDARITÉ ET INCLUSION SOCIALE ESTRIE

Plan d'action gouvernemental pour la solidarité et l'inclusion sociale (PAGSIS)

Au printemps dernier, le ministère de l'Emploi et de la Solidarité sociale dévoilait le « Plan d'action gouvernemental pour la solidarité et l'inclusion sociale (PAGSIS) 2010-2015 : Le Québec mobilisé contre la pauvreté » et, par le fait même, mandatait les conférences régionales des élus à réaliser différentes actions dans le cadre d'une des orientations de ce plan.

En effet, interpellée par la première orientation du plan « Renforcer la solidarité en rapprochant les décisions des milieux locaux et régionaux », la CRÉ de l'Estrie a pour responsabilité de mobiliser et de réunir un ensemble d'acteurs représentant différentes sphères d'activité, afin d'élaborer et mettre en œuvre un plan d'action régional répondant aux besoins spécifiques de l'Estrie. Entre autres, la CRÉ de l'Estrie est appelée à réaliser les travaux menant à la signature de l'Alliance estrienne pour la solidarité et l'inclusion sociale.

Par ailleurs, un comité de pilotage a été mis en place pour la réalisation de ce mandat.



LES QUATRE ORIENTATIONS DU PAGSIS SONT :

1. renforcer la solidarité en rapprochant les décisions des milieux locaux et régionaux;
2. valoriser le travail et favoriser l'autonomie des personnes;
3. soutenir le revenu des personnes défavorisées;
4. améliorer les conditions de vie des personnes et des familles à faible revenu.

Le comité de pilotage s'est rencontré à 5 reprises au cours de l'exercice 2010-2011.

LES MEMBRES SONT :

RICHARD AUCLAIR
Emploi-Québec

DAVID BÉLANGER
Table d'action contre
l'appauvrissement de l'Estrie

NICOLE CHARETTE
CRÉ de l'Estrie

MARIE-FRANCE DELAGE
Ville de Sherbrooke

KAROLE FORAND
CDEC (revitalisation économique
et économie sociale)

CLAUDE FORGUES
Centraide Estrie

NATHALIE GOGUEN
CRÉ de l'Estrie

SYLVIE HARVEY
MRC de Coaticook

FRANCINE LALIBERTÉ
CDC de la MRC du Granit

JACQUES MICHAUD
MAMROT

PAUL MORIN
Observatoire du développement
des communautés

ALAIN ROCHON
Agence de la Santé et des services
sociaux – Département de la santé
publique en Estrie

ALAIN ROY
CDC de la MRC des Sources

DIEGO SCALZO
Table stratégique MRC du Val-Saint-
François

LOUISE ST-PIERRE
CDC de Sherbrooke

DANYEL BOUFFARD
CSSS du Haut-Saint-François

MARIE-DENISE MORENCY
CDC de Memphrémagog

DOMINIQUE DESAUTELS
est la conseillère en développement
qui assure la coordination du comité
de pilotage et le suivi des travaux.

Rencontre dans les territoires de l'Estrie

Depuis février dernier, la CRÉ de l'Estrie a entrepris une tournée d'information dans chacune des MRC de l'Estrie, afin de présenter son mandat ainsi que le PAGSIS. Cette tournée a également permis aux intervenants locaux d'exprimer leurs attentes et leurs préoccupations quant à la mise en œuvre de l'Alliance estrienne pour la solidarité et l'inclusion sociale.

Alliance estrienne pour la solidarité et l'inclusion sociale

Depuis la création du comité de pilotage, de nombreux travaux de concertation ont été réalisés pour identifier les principes, les objectifs et la structure qui seront au cœur de l'Alliance régionale et de sa mise en œuvre en Estrie. Les résultats de ces travaux seront présentés aux acteurs locaux et régionaux qui interviennent sur les enjeux en matière de lutte à la pauvreté et d'exclusion, lors d'un Forum régional qui aura lieu le 19 mai 2011 à Sherbrooke.



GESTION DES FONDS DE DÉVELOPPEMENT



Istockphoto

La CRÉ de l'Estrie gère annuellement 4 fonds qui lui permettent de soutenir des projets issus d'organisations du milieu. Au total, des investissements de près de 2,5 M\$ ont été réalisés par la CRÉ de l'Estrie pour soutenir le développement économique, social et culturel de la région de l'Estrie.

INVESTISSEMENTS DE LA CRÉ DE L'ESTRIE

FONDS	2006-2007	2007-2008	2008-2009	2009-2010	2010-2011
Fonds de développement régional (FDR)	875 500 \$	1 568 532 \$	1 598 797 \$	2 314 301 \$	1 278 500 \$
Programme de mise en valeur des ressources du milieu forestier – Volet II	815 503 \$	844 609 \$	894 512 \$	867 632 \$	600 625 \$
Programme de participation régionale à la mise en valeur des forêts	65 000 \$	41 000 \$	94 960 \$	-	-
Programme d'acquisition de connaissances et valorisation de la ressource faunique	-	-	-	25 000 \$	25 000 \$
Fonds régional d'investissement jeunesse (FRIJ)	1 091 258 \$	461 280 \$	446 170 \$	476 859 \$	483 617 \$
TOTAL	2 847 261 \$	2 915 421 \$	3 034 439 \$	3 683 792 \$	2 387 742 \$

FONDS DE DÉVELOPPEMENT RÉGIONAL 2010-2011

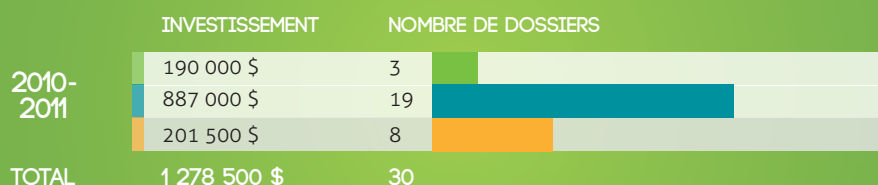
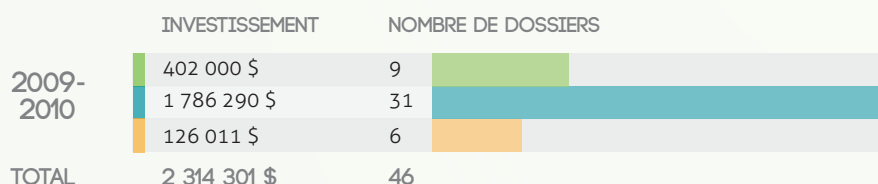
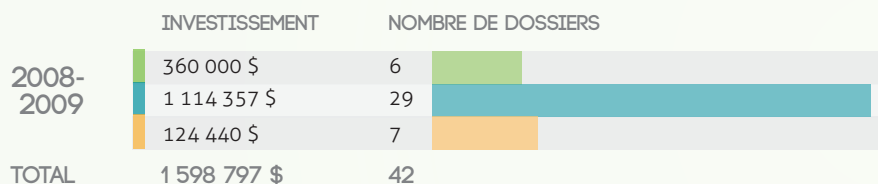
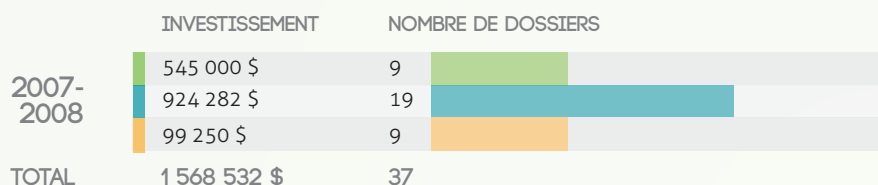
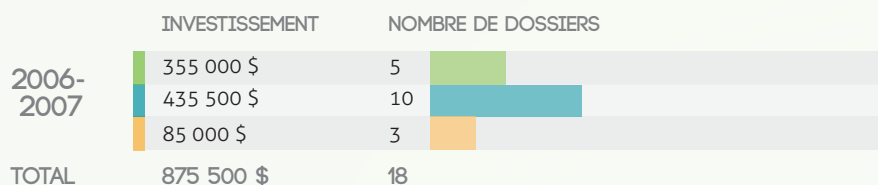
Le Fonds de développement régional (FDR) est un outil qui agit, en complément des programmes existants, comme levier au financement de projets structurants, d'ententes spécifiques, d'études et de recherches, contribuant à la réalisation du Plan de développement de l'Estrie 2007-2012. Depuis 2007, ce sont près de 7 M\$ qui ont été investis dans le développement de la région par le FDR.

Gestion du Fonds

La gestion du FDR requiert un travail d'accompagnement des promoteurs, de même que l'analyse et le suivi des projets. L'évaluation des projets relève d'un comité composé d'administrateurs de la CRÉ de l'Estrie. Ce comité s'est réuni à 4 reprises au cours de l'année 2010-2011 pour évaluer des projets et faire des recommandations au conseil d'administration de la CRÉ de l'Estrie pour investissement.

Au cours de l'année, le comité d'évaluation FDR a également procédé à une réflexion sur l'utilisation du FDR en Estrie. Cette réflexion a mis en évidence l'importance de partager l'information sur les résultats des projets financés afin d'optimiser les investissements futurs.

INVESTISSEMENTS RÉALISÉS PAR VOLET ET NOMBRE DE DOSSIERS FINANCÉS



ENTENTES
SPÉCIFIQUES

PROJETS
STRUCTURANTS

ÉTUDES ET
RECHERCHES

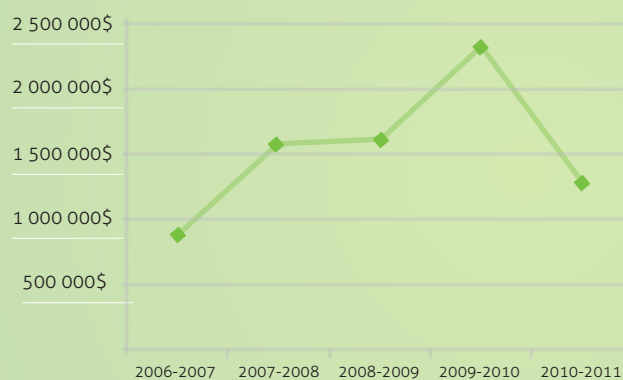
INVESTISSEMENTS RÉALISÉS PAR AXE

Les investissements détaillés selon les axes de développement sont identifiés à compter de la période de mise en œuvre du Plan de développement de l'Estrie 2007-2012. Cela explique l'absence des données pour l'année 2006-2007.

AXES	2007-2008	2008-2009	2009-2010	2010-2011
 AXE 1 Miser sur un développement du territoire et du cadre de vie.	709 232 \$	836 249 \$	439 500 \$	648 871 \$
 AXE 2 Miser sur le capital humain et l'immigration comme moteurs de développement.	207 500 \$	224 793 \$	585 500 \$	372 700 \$
 AXE 3 Inciter les entreprises à innover et à investir dans la technologie.	210 000 \$	100 000 \$	192 000 \$	129 500 \$
 AXE 4 Accélérer le processus d'adaptation économique de la région.	441 800 \$	437 755 \$	1 097 301 \$	127 429 \$
TOTAL	1 568 532 \$	1 598 797 \$	2 314 301 \$	1 278 500 \$

TOTAL DES INVESTISSEMENTS DU FDR 2007-2011 : 6 760 130 \$

INVESTISSEMENTS TOTAUX DU FDR PAR AN



Analyse

En 2010-2011, chaque dollar investi par le FDR a généré des investissements de 22 \$ provenant d'autres sources. Cet effet levier est beaucoup plus important que par les années passées. Ceci s'explique, entre autres, par le projet dans lequel le FDR a investi 100 000 \$ et dont le total est de 19 M\$. Si l'on exclut ce projet, l'effet levier du FDR en 2010-2011 a été de 7 pour 1.

En ce qui concerne le pourcentage du financement que représente le FDR dans le coût total des projets, il est globalement de 4 % (12 % si on exclut le projet cité précédemment). Spécifiquement, il représente 3 % des projets structurants (9 % si on exclut le projet cité précédemment), 25 % pour les ententes spécifiques et 28 % pour les études et recherches.

	FDR	COÛT TOTAL	EFFET LEVIER
Projets structurants	887 000 \$	27 471 646 \$	30
Ententes spécifiques	190 000 \$	755 226 \$	3
Études et recherches	201 500 \$	715 775 \$	3
TOTAL	1 278 500 \$	28 942 647 \$	22

PROGRAMME « MISE EN VALEUR DES RESSOURCES DU MILIEU FORESTIER – VOLET II »

En juin dernier, la CRÉ de l'Estrie, par le biais de sa CRRNT, lançait un appel à projets dans le cadre du Volet II du Programme de mise en valeur des ressources du milieu forestier (PMVRMF) du ministère des Ressources naturelles et de la Faune. Une aide financière totalisant 600 625 \$ a été accordée pour soutenir la réalisation de 27 projets en milieu forestier estrien. Ces projets représentent pour la région des investissements estimés à près de 1 M\$.

Administré cette année par la CRÉ de l'Estrie, en collaboration avec les MRC de l'Estrie, ce programme vise principalement à :

- favoriser l'aménagement intégré des ressources du milieu forestier;
- accroître la production forestière;
- contribuer à la création d'emplois en région;
- favoriser le partenariat et le partage du financement de certaines activités entre le gouvernement, l'industrie forestière et les acteurs régionaux;
- expérimenter et développer de nouvelles techniques sylvicoles axées sur la protection et la mise en valeur des ressources du milieu forestier et réaliser des activités de recherche ou d'acquisition de connaissances du milieu forestier.



Tommy Ferland

PROGRAMME « MISE EN VALEUR DES RESSOURCES DU MILIEU FORESTIER – VOLET II »

PROJETS	MONTANT ACCORDÉ	COÛTS TOTAUX
Irrigation, drainage et nivellement des sentiers Centre de ski de fond Richmond-Melbourne	13 021 \$	16 081 \$
Plan de développement multiresources des terres publiques Municipalité de Marston-Canton	17 247 \$	21 457 \$
Détermination des conditions environnementales favorisant la croissance de plantes médicinales - Phase II Coopérative de Solidarité Cultur'Innov	39 845 \$	66 054 \$
Aménagement forestier écosystémique et zones de production intensive en forêt Fiducie de recherche sur la forêt des Cantons-de-l'Est	23 075 \$	35 260 \$
Aménagement à grande échelle de bandes riveraines en zone agricole Fiducie de recherche sur la forêt des Cantons-de-l'Est	27 607 \$	52 115 \$
Introduction d'une nouvelle intervention ultra intensive en forêt - Effet de l'amendement des sols sur la croissance Centre d'enseignement et de recherche en foresterie	21 451 \$	23 835 \$
Aménagement du 11^e site du sentier poétique Amis du patrimoine de Saint-Venant-de-Paquette	2 250 \$	7 205 \$
Protection et mise en valeur des habitats fauniques et aquatiques Aménagement forestier des Appalaches	25 732 \$	38 011 \$
Étude de la biomasse non commerciale disponible lors de travaux de sylviculture à l'aide d'une multifonctionnelle Aménagement forestier des Appalaches	25 000 \$	35 560 \$

PROJETS	MONTANT ACCORDÉ	COÛTS TOTAUX
Élagage phytosanitaire du pin blanc Aménagement forestier coopératif de Wolfe	11 060 \$	14 060 \$
Chaulage et fertilisation d'érablières Aménagement forestier coopératif de Wolfe	7 395 \$	11 086 \$
Plan de restauration de la tourbière Corporation de développement du boisé de Johnville	14 015 \$	15 915 \$
Développement multiressources des terres publiques - Phase V Municipalité de Saint-Robert-Bellarmin	50 000 \$	59 914 \$
Ajout de ponceaux et trottoirs de bois dans les zones humides Sentiers frontaliers	38 239 \$	44 436 \$
Nouveaux accès publics dans la MRC du Val-Saint-François Sentiers de l'Estrie	46 910 \$	54 622 \$
Mise à niveau des accès publics dans la MRC de Memphrémagog Sentiers de l'Estrie	13 790 \$	28 244 \$
Mise à niveau des travaux et nouvel accès public dans la MRC du Haut-Saint-François Sentiers de l'Estrie	5 849 \$	6 429 \$
Sentier de ski de fond et de disc golf Développement du Mont Ham-Sud	16 300 \$	22 050 \$
Aménagement et restauration de sentiers forestiers Fiducie foncière de la Vallée Ruitier	7 736 \$	22 410 \$
Conservation, intendance de l'habitat et mise en valeur des milieux naturels Corridor Appalachien	12 748 \$	90 061 \$
Améliorations d'infrastructures Gestion Mont Gosford	49 556 \$	55 128 \$
Réhabilitation-maissonnette-haltes de repos et d'observation Corporation de développement de l'Étang Burbank	14 922 \$	20 777 \$
Acquisition de connaissances, inventaire faunique - Phase II Club de chasse et pêche du comté de Compton	25 000 \$	32 800 \$
Construction de différents aménagements Vallée heureuse du Mont Élan	20 688 \$	76 488 \$
Sentier multifonctionnel - Tronçon Gosford Lac Miroir Municipalité de Dudswell	21 031 \$	25 839 \$
Aménagement d'un sentier de vélo de montagne Société de développement du parc de la Gorge de Coaticook	35 000 \$	43 679 \$
Aménagement d'un nouveau sentier de vélo de montagne et améliorations Municipalité d'East Hereford	15 158 \$	18 101 \$
TOTAL :	600 625 \$	937 617 \$



PROGRAMME « ACQUISITION DE CONNAISSANCES ET MISE EN VALEUR DE LA RESSOURCE FAUNIQUE »

À titre de principal interlocuteur du milieu régional, la CRÉ de l'Estrie a été identifiée par le ministère des Ressources naturelles et de la Faune pour la gestion du programme « Acquisition de connaissances et de mise en valeur de la ressource faunique ».

Ce programme soutient la réalisation d'initiatives régionales de concert avec la Table régionale de la faune. Il permet un rapprochement entre les travaux de cette table et ceux de la CRRNT tout en encourageant des partenariats novateurs.

Dans le cadre de ce programme, 2 projets ont reçu une aide financière totalisant 25 000 \$.

	2009-2010	2010-2011
Nombre de projets retenus	4	2
AIDE FINANCIÈRE ACCORDÉE	25 000 \$	25 000 \$

PROJETS	MONTANT ACCORDÉ	COÛTS TOTAUX
Création d'un répertoire de tous les accès publics aux plans d'eau navigables et intéressants pour la pêche en Estrie - phase II Fédération québécoise des chasseurs et des pêcheurs, section Estrie	18 814 \$	19 489 \$
Caractérisation de l'habitat du poisson des ruisseaux Soucy et Dion dans le bassin versant des Trois-Lacs Corporation pour la promotion de l'environnement de la rivière Nicolet	6 186 \$	6 186 \$
TOTAL :	25 000 \$	25 675 \$



istockphoto

FONDS RÉGIONAL D'INVESTISSEMENT JEUNESSE

Le milieu jeunesse estrien regorge d'idées novatrices, originales et axées sur les réels besoins des jeunes. C'est pourquoi le Forum jeunesse Estrie (FJE) a alloué une somme totale de 169 658 \$ à la réalisation de 10 projets structurants locaux, par le biais du Fonds régional d'investissement jeunesse (FRIJ).

Ces initiatives, financées dans le cadre de 2 appels à projets, contribueront à améliorer la qualité de vie des jeunes et favoriser le développement de leur plein potentiel.

PROJETS STRUCTURANTS LOCAUX PROMOTEURS

	MONTANT ACCORDÉ	COÛTS TOTAUX
Camp jeunes leaders CLD de la MRC du Val-Saint-François (Table jeunesse)	22 000 \$	40 300 \$
Des moteurs qui carburent aux algues Cégep de Sherbrooke	15 000 \$	114 069 \$
Faire son cinéma Course Estrie	27 578 \$	156 466 \$
Impact Le Théâtre des petites lanternes	12 500 \$	36 025 \$
Jeunes musiciens du monde - Sherbrooke Famille Espoir	29 050 \$	71 340 \$
Passerelles Le Pont	12 604 \$	16 404 \$
Portrait des réalités des jeunes de Sherbrooke Table de concertation jeunesse de Sherbrooke en collaboration avec le Carrefour jeunesse-emploi de Sherbrooke	4 000 \$	84 328 \$
Scolarisation des jeunes mères Centre d'éducation des adultes des Sommets	16 500 \$	64 728 \$
Supplément jeunesse « Le regard des jeunes » Journal communautaire Regards	3 150 \$	5 150 \$
Trip de gang Coalition sherbrookoise pour le travail de rue	27 276 \$	48 899 \$
TOTAL :	169 658 \$	637 709 \$

Actions jeunesse structurantes

Faisant de la migration et de la mobilité des jeunes l'une de ses priorités depuis près de 10 ans, le FJE a répondu à l'objectif 2.5.7 de l'axe 2 – *Miser sur le capital humain et l'immigration comme moteur de développement* du Plan de développement de l'Estrie 2007-2012, en participant à la mise en place d'une stratégie régionale favorisant la migration, l'installation et l'intégration des jeunes et des immigrants en Estrie.

Également, le FJE financera l'action jeunesse structurante (AJS) « Accueil, accompagnement et outillage en animation de milieu » qui permettra aux municipalités d'acquérir les outils nécessaires pour accueillir et accompagner adéquatement le jeune personnel des services d'animation estivale (SAE) et l'AJS « Passages-jeunesse pour la mise en action de jeunes en rupture sociale » qui verra à développer une nouvelle approche en intervention sociale par la théorie des rites de passage.

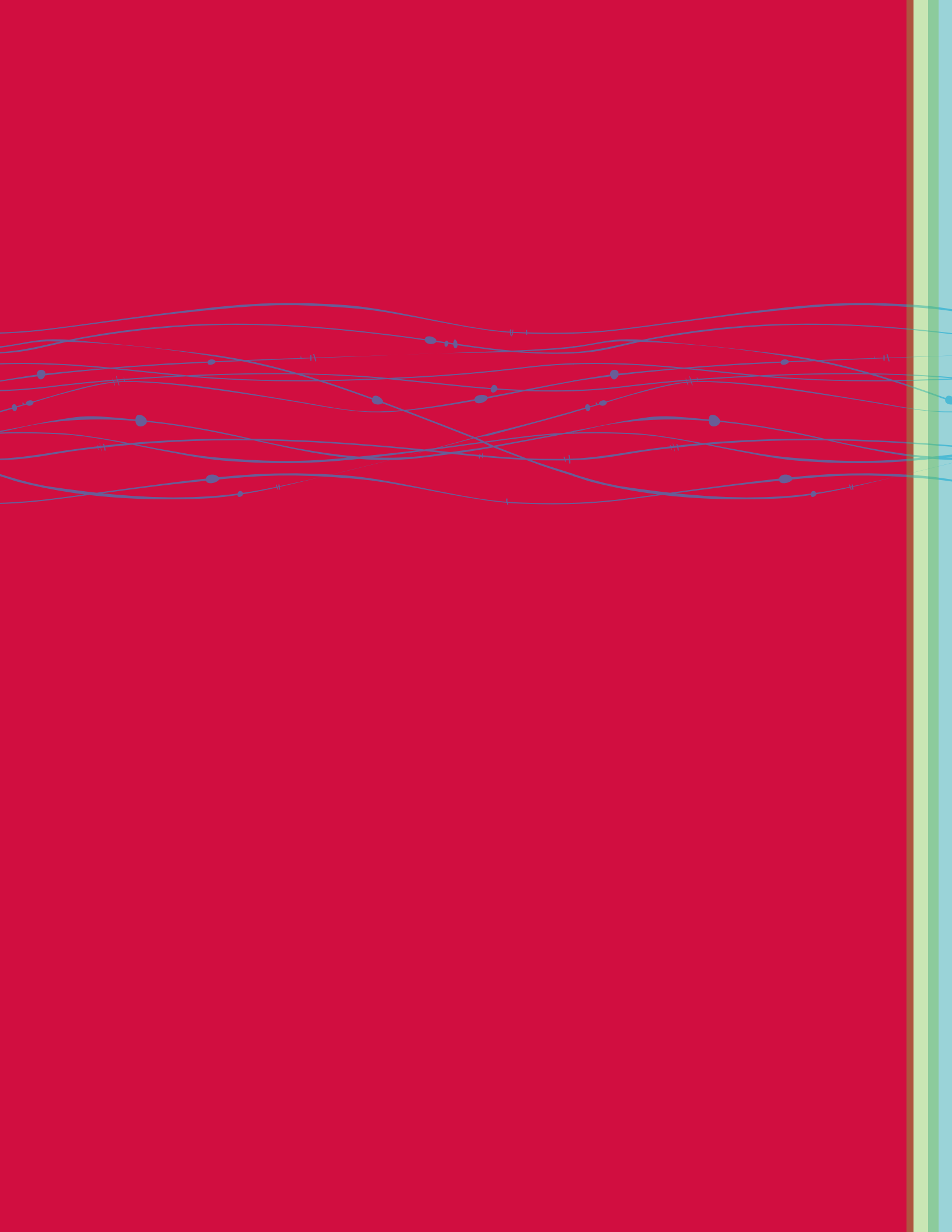
ACTIONS JEUNESSE STRUCTURANTES 2010-2011	MONTANT ACCORDÉ	COÛTS TOTAUX
Inode Estrie - phase II	150 000 \$	409 156 \$
Accueil, accompagnement et outillage en animation de milieu	88 000 \$	212 925 \$
Passages-jeunesse pour la mise en action de jeunes en rupture sociale	75 959 \$	371 709 \$
TOTAL :	313 959 \$	993 790 \$



LISTE DES SIGLES

ACCORD	Action concertée de coopération régionale de développement
ACLD	Association des CLD de l'Estrie
AIDE	Actions interculturelles de développement et d'éducation
AJS	Action jeunesse structurante
APDEQ	Association des professionnels en développement économique du Québec
ASSSE	Agence de la Santé et des Services sociaux de l'Estrie
CALQ	Conseil des arts et des lettres du Québec
CCE	Conseil de la culture de l'Estrie
CDC	Corporation de développement communautaire
CDEC	Corporation de développement économique et communautaire
CFQC	Chemin de fer du Québec Central
CJE	Carrefour jeunesse-emploi
CLD	Centre local de développement
CMDS	Centre de mobilité durable de Sherbrooke
COGESAF	Conseil de gouvernance de l'eau des bassins versants de la rivière Saint-François
COMAX	Comité de maximisation des retombées économiques des grands projets d'infrastructures
CRÉ	Conférence régionale des élus
CRRNT	Commission régionale sur les ressources naturelles et le territoire
CSSS	Centre de santé et de services sociaux
FCCE	Fédération des communautés culturelles de l'Estrie
FDR	Fonds de développement régional
FIER	Fonds d'intervention économique régional
FIPQ	Fonds d'initiatives en participation citoyenne
FJE	Forum jeunesse Estrie
FRIJ	Fonds régional d'investissement jeunesse
GIRT	Gestion des ressources naturelles et du territoire
MAMROT	Ministère des Affaires municipales, des Régions et de l'Occupation du territoire
MAPAQ	Ministère de l'Agriculture, des Pêcheries et de l'Alimentation du Québec
MDDEP	Ministère du Développement durable, de l'Environnement et des Parcs
MDEIE	Ministère du Développement économique, de l'Innovation et de l'Exportation
MELS	Ministère de l'Éducation, du Loisir et du Sport
MESS	Ministère de l'Emploi et de la Solidarité sociale
MFA	Ministère de la Famille et des Aînés
MFR	Maison familiale rurale

MICC	Ministère de l'Immigration et des Communautés culturelles
MRC	Municipalité régionale de comté
MRNF	Ministère des Ressources naturelles et de la Faune
MTQ	Ministère des Transports du Québec
OBV	Organismes de bassin versant
OPHQ	Office des personnes handicapées de l'Estrie
PAFI	Plan d'aménagement forestier intégré
PAGSIS	Plan d'action gouvernemental pour la solidarité et l'inclusion sociale
PCA	Plan de cheminement vers l'autonomie
PDE	Plan de développement de l'Estrie
PRDIRT	Plan régional de développement intégré des ressources et du territoire
PRÉE	Partenaires pour la réussite éducative en Estrie
PSL	Projet structurant local
PTEVA	Planification transition École-Vie adulte
Q-WEB	<i>Québec Wood Export Bureau</i>
RADF	Règlement sur l'aménagement durable des forêts
RAPPEL	Regroupement des associations pour la protection de l'environnement des lacs et des cours d'eau de l'Estrie
ROC	Regroupement des organismes communautaires de l'Estrie
SADC	Société d'aide au développement des collectivités
SADF	Stratégie d'aménagement durable des forêts
SAE	Services d'animation estivale
SAJ	Stratégie d'action jeunesse
SANC	Service d'aide aux Néo-Canadiens
SARCA	Service d'accueil, de référence, de conseil et d'accompagnement
SIB	Service intégré du bois
SPBE	Syndicat des producteurs de bois de l'Estrie
TECFE	Table estrienne de concertation formation-emploi
TECIE	Table estrienne de concertation interordres en éducation
TEVA	Transition École-Vie adulte
TME	Table des MRC de l'Estrie
TQR	Table Québec-Régions
UAF	Unité d'aménagement forestier
UPA	Union des producteurs agricoles
VHR	Véhicules hors route



Conférence régionale des élus de l'Estrie

230, rue King Ouest, bureau 300
Sherbrooke (Québec) J1H 1P9

Téléphone : 819 563-1911

Télécopieur : 819 563-7800

Courriel : creestrie@creestrie.qc.ca

www.creestrie.qc.ca