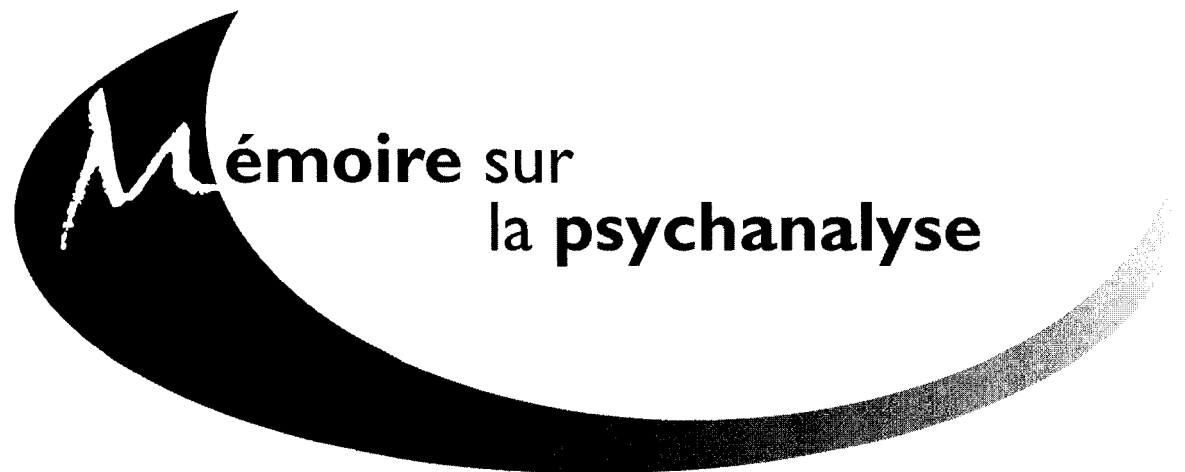


CI - 025M
C.P. - P.L. 50
Code des professions
Domaine santé mentale et
relations humaines



**Mémoire sur
la psychanalyse**

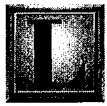
présenté par
le **GIFRIC**

Groupe interdisciplinaire freudien
de recherche et d'intervention
cliniques et culturelles

à l'**Office des Professions** du Québec

et au **Comité d'experts**,
présidé par le Dr Jean-Bernard Trudeau

Québec, le 13 juin 2006



Le Gifric (**Groupe Interdisciplinaire Freudien de Recherche et d'Intervention clinique**) est un organisme sans but lucratif (OSBL) constitué sous la Loi des compagnies depuis le 10 novembre 1978 (libro c-925, folio 80). Il regroupe un ensemble de professionnels québécois et américains, de disciplines différentes et œuvre dans le champ de la psychanalyse et de la santé mentale ainsi que dans le champ socio-culturel.

Pour réaliser les objectifs pour lesquels il a été constitué, le Gifric a conçu et réalisé au Québec :

- Un Centre de formation et de recherche;
- Une Ecole de psychanalyse d'orientation lacanienne (en 1997);
- Un Centre de traitement psychanalytique des psychoses en 1982, en collaboration avec le Centre hospitalier Robert-Giffard ;
- Une clinique psychanalytique pour la famille avec deux points de service, un à Québec et un à Montréal (en 1999);
- Un Centre de services psychanalytiques (depuis 1979) ;
- Un Secteur d'édition.

Le "388"

La Clinique psychanalytique
pour la famille

Québec - Montréal
Clinique familiale, interventions,
recherches, stages

Centre psychanalytique
de traitement pour

jeunes adultes psychotiques

Traitement global, cure psychanalytique, intervention,
recherches, formation, stages

École freudienne du Québec

Bureaux du GIFRIC et Cercles de l'École
(Québec - Montréal - Rimouski - Atlanta
Boston - Chicago - Puerto Rico - San-Francisco
Los Angeles - New York/Buffalo/Toronto)

GIFRIC

Les Éditions

Collection "Noeud",
Collection "Le Savoir analytique"
Série monographique "Savoir, psychanalyse
et analyse culturelle",
"Correspondances", publication des travaux
de l'École freudienne du Québec

Groupe Interdisciplinaire Freudien

de Recherche et d'Intervention Cliniques et Culturelles

Siège social, Secrétariats Montréal - Québec

Fonds pour la recherche
et le traitement
psychanalytique
des psychoses

Centre de formation et de recherche

Recherches, enseignements, formation, collaborations, colloques, congrès

Activités socio-culturelles

Séminaires publiques,
conférences, Club.Art

Observatoire
de recherches cliniques

Consortium
de recherche sur le
traitement psychanalytique
des psychoses

Formation

Sessions de formation,
enseignements,
séminaires cliniques, etc.

❖ LE CENTRE DE FORMATION ET DE RECHERCHE

Le Centre de formation et de recherche est un lieu de formation en psychanalyse. Un **programme de formation de base** d'une durée de six années est offert à des professionnels de la santé et des universitaires québécois œuvrant ou enseignant dans le milieu de la santé mentale ou dans des domaines impliquant une intervention d'orientation psycho-dynamique auprès des individus en difficultés psychologiques ou sociales. Le même programme est offert à un groupe de professionnels et d'universitaires américains (une cinquantaine) venant de différentes régions des Etats-Unis.

Le Centre de formation offre également les différents séminaires cliniques (séminaires de contrôle, séminaires cliniques, séminaires sur le traitement des psychoses, etc.) auxquels les psychanalystes en formation, dans le cadre de l'Ecole freudienne du Québec, doivent participer.

Le Centre organise par ailleurs ou participe à l'**organisation de Colloques, Congrès et Journées d'études** dans les domaines de la pratique psychanalytique et des applications de la psychanalyse dans le champ de la santé mentale et de la clinique familiale.

Le Centre a conçu et dirige l'**Observatoire clinique du Gifric**. L'Observatoire clinique a pour fonction principale la cueillette et l'analyse des données de traitement pour l'ensemble des activités cliniques touchant les quelque cinq cents patients schizophrènes ou psychotiques qui sont ou ont été traités au Centre de traitement psychanalytique des psychoses créé par le Gifric en 1982. L'Observatoire clinique qui inclut également les données de recherche sur les familles de ces patients est le principal instrument dans l'organisation de la recherche et de l'analyse des résultats pour la pratique psychanalytique avec les psychotiques au Gifric.

Le Centre de formation du Gifric administre également le **Consortium de recherche sur le traitement psychanalytique** qui regroupe des chercheurs du Québec et des Etats-Unis et des collaborateurs américains et européens.

Enfin, le Centre de formation et de recherche dirige un **Secteur d'édition** qui promeut des publications dans différents domaines des sciences humaines, de la psychanalyse, du traitement psychanalytique des psychoses, de la clinique familiale, de l'intervention socio-culturelle et de la recherche.

❖ LA FORMATION DES PSYCHANALYSTES AU GIFRIC

Le Gifric offre une formation complète en psychanalyse.

La formation des candidats a pour but de s'assurer que le futur psychanalyste, qui a déjà complété une formation académique, a rempli par ailleurs toutes les conditions de la pratique psychanalytique exigées par le Gifric. Ces conditions s'inspirent du cadre posé par

Jacques Lacan pour ses différentes Ecoles de psychanalyse mais en tenant compte des différences et particularités propres au Québec et à l'Amérique du Nord, en particulier en ce qui concerne l'éthique de la pratique analytique. Ces conditions sont les suivantes :

1. Avoir mené son **analyse personnelle** jusqu'à un point précis, au-delà de la solution des problèmes personnels et des problèmes d'éthique rencontré dans le lien social ; le clinicien peut entrer dans la formation de base dès la troisième année de son analyse. Cette psychanalyse, d'une longueur variable, dure au minimum de 8 à 10 ans.
2. Avoir suivi intégralement le **programme de formation de base** en psychanalyse (programme sur 6 ans) offert par le Centre de formation et de recherche du Gifric (un minimum de 96 heures par année). Ce programme est ouvert à des professionnels québécois et américains qui veulent parfaire leur formation de psychothérapeute ou la réorienter dans une psychothérapie d'orientation psychanalytique;
3. Le futur psychanalyste doit, à travers le **processus de la Passe**, faire la preuve à ses pairs, que sa psychanalyse personnelle a été menée à son terme logique, avec des conséquences vérifiables dans sa vie ;
4. Le processus de la Passe introduit le futur analyste à la participation à des groupes d'étude cliniques appelés **Cartels**, où il travaillera et fera état à ses pairs (communications, publications, etc) de ses avancées dans la clinique psychanalytique (minimum de 60 heures par année);
5. Tout au long de sa formation, le futur psychanalyste participe à des séminaires cliniques hebdomadaires dirigés par des psychanalystes seniors (60 heures par année) ;
6. Le futur psychanalyste, pendant le temps qui suit le terme de son analyse personnelle, se soumettra au processus de la **supervision individuelle** où il étudiera la logique qui a conduit son parcours psychanalytique à son terme de telle façon qu'il ne puisse la confondre avec celle du parcours de tel ou tel de ses futurs patients (2 heures par mois);
7. Les futurs psychanalystes, par groupes (cartels de 4 personnes), s'engagent dans un **processus de contrôle de cas cliniques** dès le début de leur pratique clinique. Sous la direction d'un psychanalyste senior, ils présentent régulièrement devant leurs collègues de cartels l'évolution des patients dont ils ont la charge (4 heures par mois). Au terme du processus de contrôle, chaque clinicien-analyste fait état à ses pairs de la façon dont il mène une cure à son terme et avec quels résultats.
8. À la fin de ce parcours, les psychanalystes de l'École s'engagent dans des **cartels d'enseignement** (un minimum de 80 heures par année) où, par leur enseignement et leurs **publications**, ils contribueront à faire avancer la théorie et la pratique psychanalytiques tout en soutenant la formation de nouveaux cliniciens analystes au Québec et aux Etats-Unis.

Cette formation conçue et mise en oeuvre pour les psychanalystes membres de l'École du Gifric (École freudienne du Québec) est ouverte à des professionnels québécois et

américains qui veulent devenir psychanalystes. Ces professionnels sont attirés par la formation psychanalytique du Gifric essentiellement à cause de la réputation internationale du Gifric et de ses avancées particulières dans l'évolution de la clinique et de la théorie psychanalytiques et des résultats de ces pratiques dans le traitement des troubles mentaux graves.

Actuellement, une cinquantaine de professionnels québécois et une cinquantaine de professionnels américains sont engagés dans le programme de formation de base du Centre de formation et de recherche du Gifric. Ces professionnels sont des psychiatres, des médecins, des psychanalystes, des psychologues, des travailleurs sociaux, des professeurs d'Universités, etc. Ils proviennent de quelque vingt-cinq Universités et Institutions de santé réparties dans une quinzaine de régions en Amérique du Nord.

Par ailleurs, les membres et collaborateurs de l'École freudienne du Québec représentent environ 140 personnes provenant de différentes régions du Québec et des Etats-Unis.

❖ LE CENTRE DE TRAITEMENT PSYCHANALYTIQUE DES PSYCHOSES, LE « 388 »

Le Centre de traitement psychanalytique des psychoses est le meilleur exemple de la pratique psychanalytique promue par le Gifric. Conçu et mis en œuvre par le Gifric en 1982 et financé par le Ministère de la santé à travers le Centre hospitalier Robert-Giffard, le Centre procure des services de pointe aux personnes souffrant de schizophrénie et autres psychoses. Il est une alternative à l'hospitalisation en offrant sur place des services de traitement intensif pendant les périodes de crise et de décompensation psychotique. Situé au cœur de la ville, en pleine vie de quartier à Québec, le Centre offre un traitement intégré et global fondé sur une approche psychanalytique de la psychose. Le Centre, ouvert 24 heures par jour et 365 jours par année, assure des services à moyen et long terme à environ 90 patients, dans toutes les phases de leur évolution, y compris pendant les périodes de crise.

Grâce à l'excellence de ses services, le Centre a acquis une réputation internationale qui lui attire chaque année des visiteurs et stagiaires venant de différents pays (Etats-Unis, France, Belgique, Argentine, etc.). En 2004, le Gifric a été récipiendaire du Prix Hans W. Loewald décerné par l'IFPE (International Federation for Psychoanalytic Education) en reconnaissance de l'apport exceptionnel du Gifric dans l'histoire, la théorie et la pratique de la psychanalyse, notamment en ce qui a trait au développement du traitement psychanalytique des psychoses. En 2005, une équipe de recherche du NIMH (National Institute for Mental Health, USA), formée par des chercheurs du Harvard Medical School et de Columbia University, chargée par le gouvernement américain d'étudier les conditions de réussite de la réintégration sociale des patients souffrant de troubles mentaux graves et persistants, a tenu à interviewer les psychanalystes du Gifric et à discuter avec eux de leur collaboration pour l'intégration du 388 dans leur recherche. Après avoir visité le Centre, étudié les différentes dimensions du traitement, avoir rencontré et discuté avec les psychanalystes, les psychiatres, les intervenants et plus d'une vingtaine de patients, les chercheurs concluaient que le 388 devait être inclus dans leur recherche puisqu'il représentait pour eux le cadre de traitement offrant la meilleure articulation connue à ce jour entre théorie et clinique avec des résultats

conséquents. Leurs discussions des pratiques cliniques au 388 et des résultats qui y sont liés a amené les chercheurs du NIMH à la nécessité d'élever les standards des critères de réintégration sociale et par la suite, à reformuler le concept de réintégration sociale dans le rapport préliminaire qu'ils viennent de présenter pour leur recherche. De fait, au moment de leur visite au 388, l'Observatoire clinique montrait que 65% des patients traités retournent dans la société, dans une position de citoyen. De tels résultats n'existent en effet nulle part ailleurs en Amérique du Nord ou en Europe dans le champ du traitement de la schizophrénie et des psychoses.

❖ DIFFERENCE DE LA PSYCHANALYSE ET SA DISTINCTION DE LA PSYCHOTHERAPIE

La psychanalyse et la psychothérapie diffèrent fondamentalement dans leurs objectifs, dans leurs pratiques et dans leurs éthiques.

Le Comité d'experts a clairement identifié ce qu'il entend par « psychothérapie ». En regard de ces définitions et clarifications, il est important de distinguer clairement ce qu'est une psychanalyse, le rôle spécifique du psychanalyste et ce que peut attendre celui qui s'engage dans une telle expérience.

Remarques préliminaires :

Notons tout d'abord que le matériau avec lequel le psychanalyste travaille, soit un certain nombre de phénomènes psychiques particuliers - rêves, hallucinations, fantasmes, désir, objets mentaux inconscients, pulsions, délires, représentations de traumatismes passés, etc. - ne sont pas des phénomènes accessibles à l'observation, à l'expérimentation scientifique et à la vérification expérimentale. Ces phénomènes psychiques ne font pas l'objet d'un corpus de données scientifiques théoriquement regroupées dans un savoir transmissible dans un cadre universitaire ou hospitalier. Aussi, la méthode psychanalytique passe nécessairement par un cadre rigoureux de formation où chaque psychanalyste doit lui-même traverser l'expérience qui lui donne accès à ces matériaux de façon à rendre compte à ses pairs tant de l'authenticité de son expérience que de ses résultats concrets dans sa vie psychique et ses relations au monde et aux autres. Aussi la qualification d'un psychanalyste doit être assurée par des mécanismes clairs définis au sein d'une École ou d'une Association de psychanalyse établie qui offrent au public le minimum de garantie de professionnalisme et de résultats.

Qu'est-ce qu'une psychanalyse ?

Une psychanalyse est une expérience menée par le patient lui-même, aussi appelé analysant, où ce dernier est conduit à explorer dans son passé, dans son imaginaire et dans ses mémoires, des événements traumatiques, des sensations angoissantes, des peurs, des rêves, des cauchemars, la résurgence d'émotions et de sentiments anciens ou perdus dont il n'avait jamais parlé à personne et dont parfois même il n'avait jamais réalisé l'influence dans sa vie. Il

est également amené à faire face à des images, tendances et pulsions que l'éducation n'a jamais pu contrôler en lui et qu'il n'a jamais pu gérer lui-même. Dans cette expérience, l'analysant est guidé par un professionnel qui s'est lui-même soumis à cette expérience dans un cadre de formation rigoureuse, avec un succès reconnu par ses pairs.

Au cours de cette expérience d'exploration de son inconscient, l'analysant fait face à des peurs et à des angoisses, mais aussi à des représentations mentales sans lien avec la réalité. Il découvre à quel point tout ce monde intérieur qu'il a toujours tenu écarté de sa vie quotidienne a pourtant bouleversé sa vie, ses relations aux autres, sa santé psychique et entraîné toutes sortes de conséquences déterminantes pour sa santé physique. En entrant peu à peu dans le constat de sa responsabilité subjective à l'égard d'une grande part de ce monde intérieur, il est amené progressivement avec l'aide de son psychanalyste, à vouloir des changements profonds dans sa vie. L'expérience de traitement de plusieurs centaines de patients à Québec depuis vingt-cinq ans a montré que l'engagement décidé d'un individu à changer sa position vis-à-vis de tout ce qui hante sa vie psychique est déterminant dans la diminution et la disparition de ses souffrances intimes et entraîne les meilleurs résultats sur ses relations avec les autres et sur sa santé psychique.

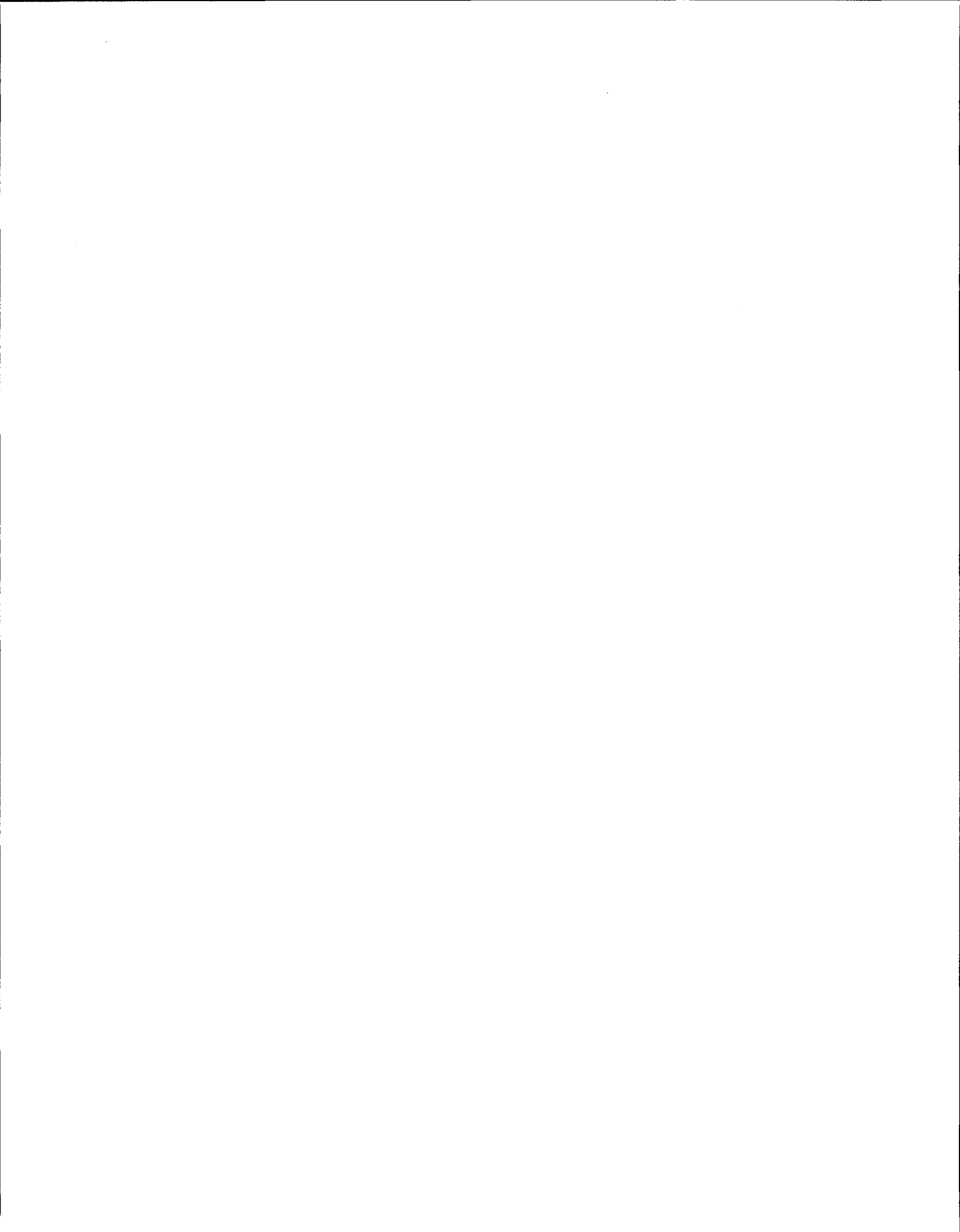
Que fait le psychanalyste ?


Il est évident dans un tel contexte que l'acte du psychanalyste suppose des prérequis de formation spécifiques et en particulier la capacité acquise au cours de sa propre psychanalyse de faire face, de supporter et d'accompagner un analysant dans sa confrontation avec des situations mentales graves et dangereuses pour sa santé psychique. En effet un psychanalyste ne peut jamais savoir à quoi il peut être confronté dans l'exploration de l'inconscient de tel ou tel patient. Il supporte l'expérience du patient, l'aide à comprendre ce qui lui arrive, l'encourage à prendre la responsabilité de sa vie et de sa santé mentale et à devenir le maître d'œuvre de sa propre vie. La formation qu'il a suivie aura préparé le psychanalyste à accompagner l'analysant sans confondre la logique de l'expérience de ce dernier avec la sienne propre. Par ailleurs, tout en guidant ainsi l'expérience analytique d'un autre, la formation du psychanalyste lui permettra de garder une position telle qu'il ne se substituera pas au patient dans la prise en charge du traitement et des responsabilités qui y sont rattachées. Les psychanalystes de l'École freudienne du Québec ont ainsi une pratique fondée sur l'éthique du sujet en regard des causes inconscientes de ses troubles mentaux et cette pratique varie en échéance et en longueur en fonction des objectifs de santé que se fixent les patients eux-mêmes.

L'objectif d'une psychanalyse

L'objectif d'une psychanalyse est de permettre à un sujet d'une part, d'accéder aux causes inconscientes des troubles qui bouleversent sa vie et sa santé mentale et désorganisent ses relations avec les autres et d'autre part, d'assumer sa responsabilité à l'égard de ces causes dans une position éthique telle qu'elle entraîne de profonds changements dans sa vie ultérieure. La personne qui s'engage dans une psychanalyse et y apporte le courage et

l'éthique nécessaires peut s'attendre à une refonte en profondeur de sa vie et à la prise en mains de la responsabilité de sa santé psychique à un point qui lui permette de sortir du cercle infernal de la souffrance psychique, de l'échec psychosocial et des maladies qui y sont liées.





Mémoire sur
la psychanalyse

présenté par
le **GIFRIC**

Groupe interdisciplinaire freudien
de recherche et d'intervention
cliniques et culturelles

à l'Office des Professions du Québec

et au Comité d'experts,
présidé par le Dr Jean-Bernard Trudeau

Québec, le 13 juin 2006

ANNEXES

Annexes



Centre de formation et de recherche

Universités et institutions de santé d'où proviennent les professionnels, cliniciens et professeurs en formation clinique au Gifric (programme de formation de base)

De l'étranger

Jacksonville University, Floride
University of Illinois, Chicago
University of Oregon, Oregon
Cornell University, Ithaca New York
State University of New York, Buffalo
University of Puerto-Rico
Stonehill College, Massachusett
York University, Toronto
University of Maine, Maine
Hampshire College, Massachusett
Dongguk University, Seoul, Korea
Harvard Medical School, Massachusett

California Institute of Integral Studies
Pediatric Hospital/Medical Science, Puerto Rico
Nothern Rockies Psychoanalytic Institute, Montana
Community Counseling Center of Chicago, Illinois

Du Québec

Université Laval, Québec
Cégep Saint-Laurent, Montréal
Université du Québec à Rimouski, Rimouski
Cégep Sainte-Foy, Québec

Hôpital de Roberval, Roberval
Douglas Hospital, Montréal
C.S.D.M. École Lucien Pagé, Montréal
Hôpital Saint-François d'Assise, Québec
Centre de réadaptation Ubald-Villeneuve, Beauport
CJQ - Institut universitaire, Beauport
Centre hospitalier Régional de Lanaudière, St-Charles Borromée

**Programme de formation de base en psychanalyse
(Sessions de formation, programme sur 6 ans)**

- Première année:** Objectifs de l'analyse et clinique des concepts psychanalytiques
(première partie)
- Deuxième année:** Objectifs de l'analyse et clinique des concepts psychanalytiques
(deuxième partie)
- Troisième année** La clinique du rêve
- Quatrième année:** La clinique du symptôme
- Cinquième année:** La clinique du fantasme
- Sixième année:** Stratégies cliniques dans les différentes structures psychiques

École de psychanalyse du Gifric

École freudienne du Québec

L'École de psychanalyse du Gifric (École freudienne du Québec)
regroupe quelque 140 membres et collaborateurs provenant de
différentes régions d'Amérique du Nord :

Cercle psychanalytique de Québec
Cercle psychanalytique de Montréal
Cercle psychanalytique de Rimouski
Cercle psychanalytique de Boston
Cercle psychanalytique de Chicago
Cercle psychanalytique de la Californie
(Section San Francisco et Section Los Angeles)
Cercle psychanalytique de Puerto Rico
Cercle psychanalytique de New-York/Buffalo/Toronto
Cercle psychanalytique d'Atlanta (en formation)

**Centre de traitement psychanalytique
des psychoses: le "388"**



Groupe interdisciplinaire freudien de recherche et d'intervention cliniques et culturelles
342, boul. René-Lévesque ouest
Québec, Québec G1S 1R9
<http://www.gifric.com>; courriel: gifric@gifric.com; téléphone: 418.687.4350

Les publications sur le traitement psychanalytique des psychoses au "388"

Les livres

APOLLON, Willy, BERGERON, Danielle, CANTIN, Lucie, *Traiter la psychose*, Éditions du Gifric, Collection «Nœud», Québec, 1991.

APOLLON, Willy, BERGERON, Danielle, CANTIN, Lucie, *Tratar la psicosis*, Polemos Editorial, Buenos Aires, Argentine, 1997.

APOLLON, Willy, BERGERON, Danielle, CANTIN, Lucie, *After Lacan/Practice and the subject of the Unconscious*, State University of New-York Press (Suny), New-York, September 2002.

APOLLON, Willy, *Psychoses: l'offre de l'analyste*, Collection «Savoir analytique», Éditions du Gifric, Québec, 1999.

COLLECTIF, *Écrire à la folie*, (sous la direction de Jacques Garneau), Collection «Nœud», Éditions du Gifric, Québec, 1989.

Chapitres de livre

APOLLON, Willy, BERGERON, Danielle, CANTIN, Lucie, «The Treatment of psychotics», *The Subject of Lacan, a Lacanian Reader for psychologists*, Edited by Kareen Ror Malone and Stephen R. Friedlander, State University of New York, New York, 2000: 209-227.

Traduction de *Traiter la psychose* en anglais, aux États-Unis.

Traduction de chapitres de *Traiter la psychose*, en portugais, au Brésil.

Livres et chapitres de livre en préparation

APOLLON, Willy, BERGERON, Danielle, CANTIN, Lucie, *La logique de la cure du psychotique*, Éditions du Gifric, Québec (en anglais et en français).

APOLLON, Willy, BERGERON, Danielle, CANTIN, Lucie, *Chapitres d'un livre sur le traitement de la psychose* edited by Kareen R. Malone and Andrian Jonhston, 2006-2007.

COLLECTIF, *La page de l'Autre*, (sous la direction de Jacques Garneau), Collection «Nœud», Éditions du Gifric, Québec.

Articles

APOLLON, Willy, « Le témoignage impossible ou l'invocation de l'Autre », *Féminité et psychose. Études et discussions*, Collection « Réseau Simplexe 1 », Éditions du Gifric, Québec, 1979 :20-31.

APOLLON, Willy, « L'événement ou l'avènement de l'Autre. Fondements pour une théorie formelle du lieu de l'Autre dans la langue », *Les cahiers de recherches en sciences de la religion*, « Pathologie(s) et religion(s) », Vol. 4, Éditions Bellarmin, Montréal, 1982 :91-129.

APOLLON, Willy, « Parole et rupture institutionnelle dans les alternatives », *Les alternatives en santé mentale*, Collection « Nœud », Éditions Québec/Amérique, Montréal, 1984 :231-244.

APOLLON, Willy, « Problématique clinique pour la psychose », *Santé mentale au Québec*, Montréal, Vol. IX, 1, juin 1984 :50-56.

APOLLON, Willy, « Enjeux éthiques de la mort volontaire », *Cahiers de recherche éthique*, « Les suicides », 11, Éditions Fides, Montréal, 1985 :165-185.

APOLLON, Willy, « La folie, la langue... l'a-posture du dire sur la folie », *Transitions/revue internationale du changement psychiatrique et social*, 20, Paris, 1985 :83-95.

APOLLON, Willy, « Le savoir du psychotique », *Les cahiers de recherches en sciences de la religion*, « Gnoses d'hier et d'aujourd'hui », Vol. 7, Université Laval, Québec, 1986 :47-76.

APOLLON, Willy, « L'enjeu de la paternité dans la psychose », *Regards anthropologiques en psychiatrie*, Éditions du Girame, Montréal, 1987.

APOLLON, Willy, « Actualités de la folie », *Folie, mystique et poésie*, Collection «Nœud», Éditions du Gifric, Québec, 1988 :229-247.

Articles

APOLLON, Willy, « La production de la psychose dans la famille », *Le dedans et le dehors/penser le soin psychiatrique*, coll. « P.G.I. », Cesura Lyon Édition, Lyon, 1988 : 47-78.

APOLLON, Willy, « Psychanalyse et traitement des psychotiques », *Santé mentale au Québec*, Montréal, Vol. XIII, 1, 1988 : 161-176.

APOLLON, Willy, « Un inqualifiable parfum d'outré-sens », *Écrire à la folie*, Collection « Nœud », Éditions du Gifric, 1989 : 219-224.

APOLLON, Willy, « Theory and Practice in the Psychoanalytic Treatment of Psychosis », *Lacan and the Subject of Language*, Routledge, New York, NY, 1991.

APOLLON, Willy, « Psychose, Alliance et Filiation dans le Québec contemporain », *Anthropologie et sociétés*, Vol. 17, 1-2, 1993 : 173-190.

APOLLON, Willy, « Le grand défi pour Santé Mentale », *Santé mentale au Québec. Cahier souvenir*, Montréal, 1996.

APOLLON, Willy, « Qui a peur de la psychanalyse? », *Santé mentale au Québec, Débat en santé mentale. Où va la psychiatrie?*, Vol. XXX, 1, printemps 2005 : 165-182.

APOLLON, Willy, BERGERON, Danielle, CANTIN, Lucie, « Le "388" St-Vallier à Québec : briser le cercle des réhospitalisations », entrevue accordée à Pierre De Billy, revue *Santé et sociétés*, Vol. 8, 1, Québec, Hiver 1986 : 20-21.

APOLLON, Willy, BERGERON, Danielle, « Le "388", entrevue par Colette Soler », *L'Âne/Le magazine freudien*, 28, Paris, octobre-décembre 1986 : 12-13.

APOLLON, Willy, BERGERON, Danielle, CANTIN, Lucie, « La cure analytique dans le traitement des psychoses », *Clinique différentielle des psychoses*, « Fondation du Champ Freudien-Bibliothèque Analytica », Navarin Éditeur, Paris, 1988 : 325-330.

APOLLON, Willy, BERGERON, Danielle, CANTIN, Lucie, TURMEL, France, « Structures familiales, enjeux de perversion et psychose », *Traits de perversion dans les structures cliniques*, Rapports de la Rencontre Internationale de juillet 1990 du Champ Freudien à Paris, « Fondation du Champ Freudien », Navarin Éditeur, Paris, 1990 : 491-494.

APOLLON, Willy, BERGERON, Danielle, CANTIN, Lucie, « Le traitement de la psychose », entrevue accordée aux journalistes de *La Prensa*, Buenos Aires, Argentina, 3 novembre 1994.

APOLLON, Willy, BERGERON, Danielle, CANTIN, Lucie, « La gestion privée-publique d'un Centre de soins pour psychotiques dans la communauté », entrevue accordée aux journalistes du *Journal des affaires*, Buenos Aires, Argentina, 6 novembre 1994.

APOLLON, Willy, BERGERON, Danielle, CANTIN, Lucie, « El tratamiento de la psicosis », entrevue éditoriale accordée à Rosa Daniell et Lala Aitschuler, pour le journal *La Prensa*, section « Profesional », Buenos Aires, Argentina, 18 novembre 1994.

Articles

APOLLON, Willy, BERGERON, Danielle, CANTIN, Lucie, « Le traitement de la psychose », *Mental, Revue internationale de santé mentale et psychanalyse appliquée*, 2, Paris, mars 1996 :31-50.

APOLLON, Willy, BERGERON, Danielle, CANTIN, Lucie, «The Treatment of Psychotics», *Looking at Lacan :A Lacanian Reader for Psychologists*, Malone, K. and Friedlander, S. (eds), Ithaca, New York State University of New York Press (SUNY Press), Summer 2000.

APOLLON, Willy, BERGERON, Danielle, CANTIN, Lucie, « Des paroles plutôt que des pilules », entrevue accordée au journaliste A. Bouchard du journal *Le Soleil*, sur le Centre psychanalytique de traitement pour jeunes adultes psychotiques, le «388», Québec, 22 décembre 2001.

APOLLON, Willy, BERGERON, Danielle, CANTIN, Lucie, «Il trattamento della psicosi», *Il Cormorano, Centro Ricerche Scienze Umane, Almanacco Trimestrale Anno II, no 3, Mese di aprile 2003:14-35.*

APOLLON, Willy, BERGERON, Danielle, CANTIN, Lucie, «Une distinction internationale pour trois pys de Québec», entrevue accordée au journaliste Jean-Guy Lemieux du journal *Le Soleil*, Québec, 27 novembre 2004.

APOLLON, Willy, BERGERON, Danielle, CANTIN, Lucie, «Argument: Les enjeux de la psychiatrie actuelle et son avenir", *Débat en santé mentale. Où va la psychiatrie? Santé mentale au Québec, Vol. XXX, I, printemps 2005:17-27.*

BERGERON, Danielle, « La lettre ou un cas de psychothérapie institutionnelle de psychotique », *La clinique. Études et discussions, Collection « Réseau Simplexe -2 »*, Éditions du Gifric, Québec, 1980 :25-39.

BERGERON, Danielle, « Une nouvelle structure intermédiaire à Québec », *Transitions/revue internationale du changement psychiatrique et social*, 9, Paris, mars 1982.

BERGERON, Danielle, « Approche psychanalytique et réinsertion sociale », *Les alternatives en santé mentale, Collection « Nœud »*, Éditions Québec/Amérique, Montréal, 1984 :211-220.

BERGERON, Danielle, «Préface», *Clinique des psychoses. Études et discussions, Collection «Réseau Simplexe -5»*, Éditions du Gifric, Québec, automne 1986 :1-3.

BERGERON, Danielle, «Analyse des enjeux dans la cure du psychotique », *Le dedans et le dehors/penser le soin psychiatrique*, coll. « P.G.I. », Cesura Lyon Édition, Lyon, avril 1988 :125-150.

BERGERON, Danielle, « Jouer sa vie sur un semblant: pierre d'achoppement pour psychotique », *Folie, mystique et poésie, Collection « Nœud »*, Éditions du Gifric, Québec, 1988 :161-182.

BERGERON, Danielle, « Le corps perdu du schizophrène », *Le corps en psychanalyse*, J. Beaudry, R. Pelletier, et H. Van Gijesegehen (eds), Méridien, Montréal, mai 1992 : 131-151.

Articles

BERGERON, Danielle, « Aliens and the Psychotic Experience », *Lacan, Politics, Aesthetics*, State University of New York Press, New York, 1996 : 305-314.

BERGERON, Danielle, « La violence dans l'œuvre d'art ou Mishima, de la plume au sabre », *Correspondances/Courrier de l'École freudienne du Québec*, Vol. 1, 2, novembre 1998 : 33-46.

BERGERON, Danielle, « Aesthetic for a Death Foretold : The Life and Work of Mishima », part one, (a) : *The Journal of Culture and the Unconscious*, Vol. 1, 2, Winter/Spring 2001 (part One) : 19-35.

BERGERON, Danielle, « Aesthetic for a Death Foretold : The Life and Work of Mishima » part two, (a) : *The Journal of Culture and the Unconscious*, Vol. 2, no. 1, fall 2001, Published by the California Psychoanalytic Circle, California, USA.

BERGERON, Danielle, « Les enjeux de la psychiatrie actuelle et son avenir. Pour une psychiatrie clinique éthique », *Santé mentale au Québec, Débat en santé mentale. Où va la psychiatrie?*, Vol. XXX, 1, printemps 2005 : 197-214.

BERGERON, Danielle, « Un parti pris pour la psychanalyse », *Rencontre avec des pionnières en santé mentale, sous la direction de Yves Lecomte, Actes du colloque «Rencontre avec des pionnières en santé mentale les 9 et 10 octobre 2003»*, édition conjointe de la Télé Université et de la Revue Santé mentale au Québec, 2005 : 41-69.

Aussi sur internet : <http://rsmq.cam.org/smq/document/siteBOA.htm>.

BERGERON, Danielle, CANTIN, Lucie, « Le "388" ou un lieu pour des fictions provisoires », *Transitions/revue internationale du changement psychiatrique et social*, 16, Paris, 1984 : 106-111.

BERGERON, Danielle, CANTIN, Lucie, « Psychanalyse, psychose et parole retrouvée ou des psychanalystes et des fous dans la ville », *Transitions/revue internationale du changement psychiatrique et social*, 21, Paris, 1985 : 23-38.

BERGERON, Danielle, CANTIN, Lucie, « Pour une nouvelle approche clinique de la psychose: le "388" », *Santé mentale au Québec, Montréal*, Vol. XI, 1, juin 1986 : 149-172.

BERGERON, Danielle, CANTIN, Lucie, « Objectifs, organisation et fonctionnement du Centre psychanalytique de traitement pour psychotiques », *Traiter la psychose*, Collection « Nœud », Éditions du GIFRIC, Québec, 1990 : 23-49.

BOIES, Mario ; BELANGER, Benoit, « Le travail de l'intervenant au Centre psychanalytique de traitement pour jeunes adultes psychotiques. Un espace pour le psychotique dans le lien social », Édition conjointe du Regroupement des ressources alternatives en santé mentale du Québec et de la revue Santé mentale au Québec dans le cadre de son XXV^{ème} anniversaire, 2000.

CANTIN, Lucie, « Nelligan ou la Mère-tu-me », *Féminité et psychose. Études et discussions*, Collection « Réseau Simplexe -1 », Éditions du GIFRIC, Québec, 1979 : 129-138.

Articles

CANTIN, Lucie, « Féminité et psychose », *Clinique des psychoses*, Collection « Réseau Simplexe -4 », Éditions du Gifric, Québec, 1986.

CANTIN, Lucie, « La cure du psychotique », *Santé mentale au Québec*, Vol. XIII, 1, Montréal, Juin 1988 :177-191.

CANTIN, Lucie, « Le désir de l'analyste et la cure du psychotique » *Le désir de l'analyste dans la cure*, Actes du Colloque de l'Association des psychothérapeutes psychanalytiques du Québec, Montréal, 1990, Éditions Méridiens.

CANTIN, Lucie, « Le psychotique, malade au père », *Traiter la psychose*, Collection « Nœud », Éditions du Gifric, Québec, 1990 :111-137.

CANTIN, Lucie, « Réflexions sur la recherche évaluative », *Traiter la psychose*, Collection « Nœud », Éditions du Gifric, Québec, 1990 :259-268.

CANTIN, Lucie, « Le désir de l'analyste et la cure du psychotique », *Le désir de l'analyste dans la cure*, J. Beaudry, R. Pelletier, et H. Van Gijeseghen (eds), Méridien, Montréal, 1990 :26-50.

CANTIN, Lucie, « Préface », *Psychoses, l'offre de l'analyste*, Collection « Le Savoir analytique », Éditions du Gifric, 1999 :11-14.

CANTIN, Lucie, « L'uomo che voleva sradicare la pulsione di morte: un caso clinico », *Revue Setting-Quaderni dell'Associazione di Studi Psicoanalitici*, Sommario no 17, Franco Angeli, Milan, 2004, 149-165.

CANTIN, Lucie, « L'évaluation " objective " des traitements en santé mentale ou quand la recherche clinique est réduite à la méthode expérimentale », *Santé mentale au Québec*, *Débat en santé mentale. Où va la psychiatrie?*, Vol. XXX, 1, printemps 2005:183-196.

CANTIN, Lucie, « Comment rendre compte des productions de l'esprit humain, de la psychose aux mystiques », *Rencontre avec des pionnières en santé mentale*, sous la direction de Yves Lecomte, Actes du colloque « Rencontre avec des pionnières en santé mentale les 9 et 10 octobre 2003 », édition conjointe de la Télé Université et de la Revue Santé mentale au Québec, 2005:71-94.

Aussi sur internet: <http://rsmq.cam.org/smq/document/siteBOA.htm>.

CANTIN, Lucie, ROULEAU, Lyne, « Données et résultats de l'évolution des usagers en traitement au Centre psychanalytique de traitement pour psychotiques », *Traiter la psychose*, Collection « Nœud », Éditions du Gifric, Québec, 1990 : 269-413.

KRACKE, Waud, VILLELA, Lucia, « Between Desire And Culture: Conversations Between Psychoanalysis And Anthropology », *Culture, Subject, Psyche: Dialogues in Psychoanalysis And Anthropology*, edited by Anthony Molino, London, England, 2004: 175-209.

Articles

LECLERC, Martine, « Et par ailleurs, comment vit-on et soigne-t-on la maladie psychique? Une expérience à Québec: Le 388, Centre de traitement dans la communauté pour jeunes adultes psychotiques », *La lettre de l'Unafam-Paris*, no 53, septembre à décembre 2003 :4-5.

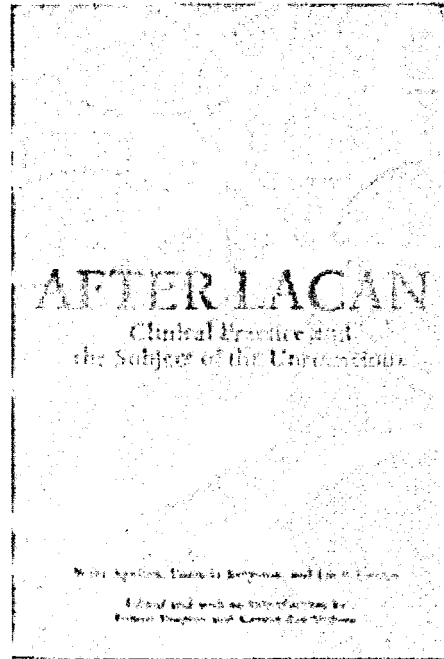
MASCHIETTO, Simone, « La Psicosis e la Posezeine Ética dela Psicoanalysis. L'esperienza clinica del Centro Psicoanalitico 388 in Quebec per il trattamento di giovani adulti psicotici », *Revue Setting-Quaderni dell'Associazione di Studi Psicoanalitici*, Sommario no 17, Franco Angeli, Milan, 2004.

MASCHIETTO, Simone, « La psicosis fa paura: alienazione del soggetto in un godimento mortifero », *Il Cormorano, Centro Ricerche Scienze Umane, Almanacco Trimestrale Anno II*, no 3, Mese di aprile 2003 :3-13.

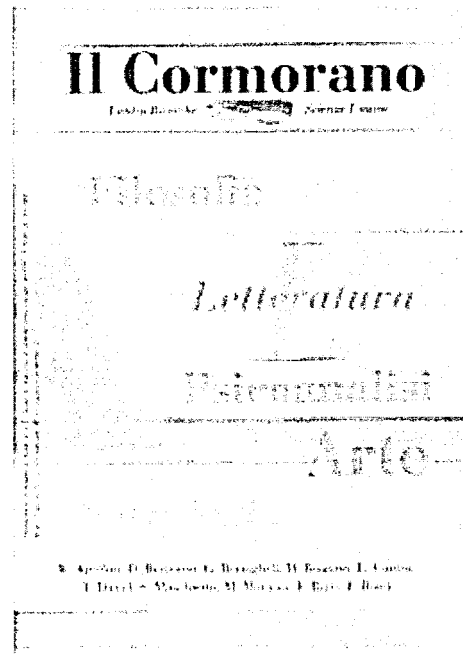
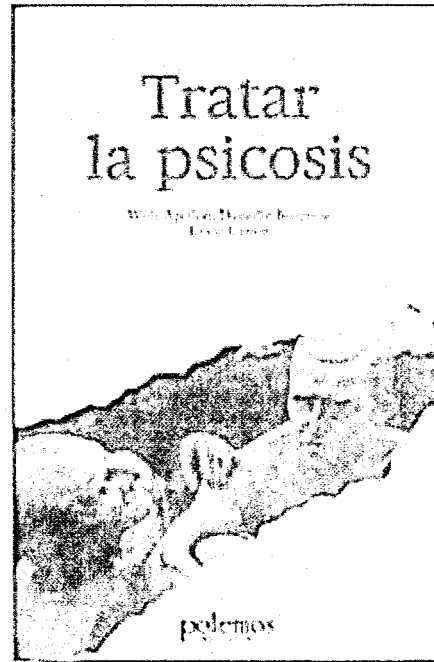
POURCHER, E., BARUCH, P., BOUCHARD, R.-H., FILTEAU, M.-J. et BERGERON, D., « Neuroleptic Associated Tardive Dystnesias in Young People with Psychoses », *British Journal of Psychiatry*, 1995 :116,768-772.

TURMEL, France, « Le concept de crise psychotique et son traitement psychanalytique », *Santé mentale au Québec*, Vol. XVI, 2, 1991 :195-218.

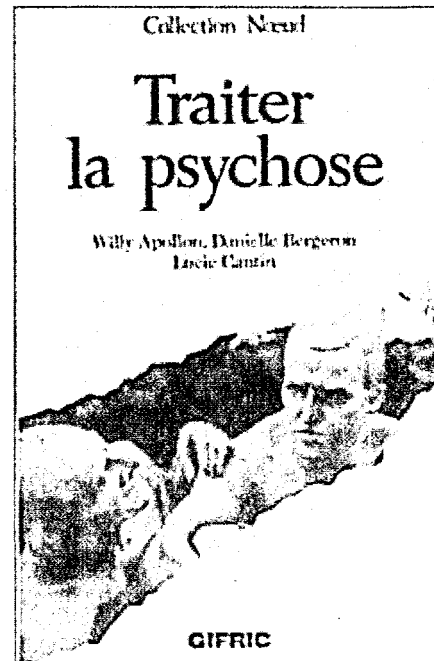
En anglais ⊕



En español ⊕



En italiano ⊕



En français ⊕

Le rayonnement international

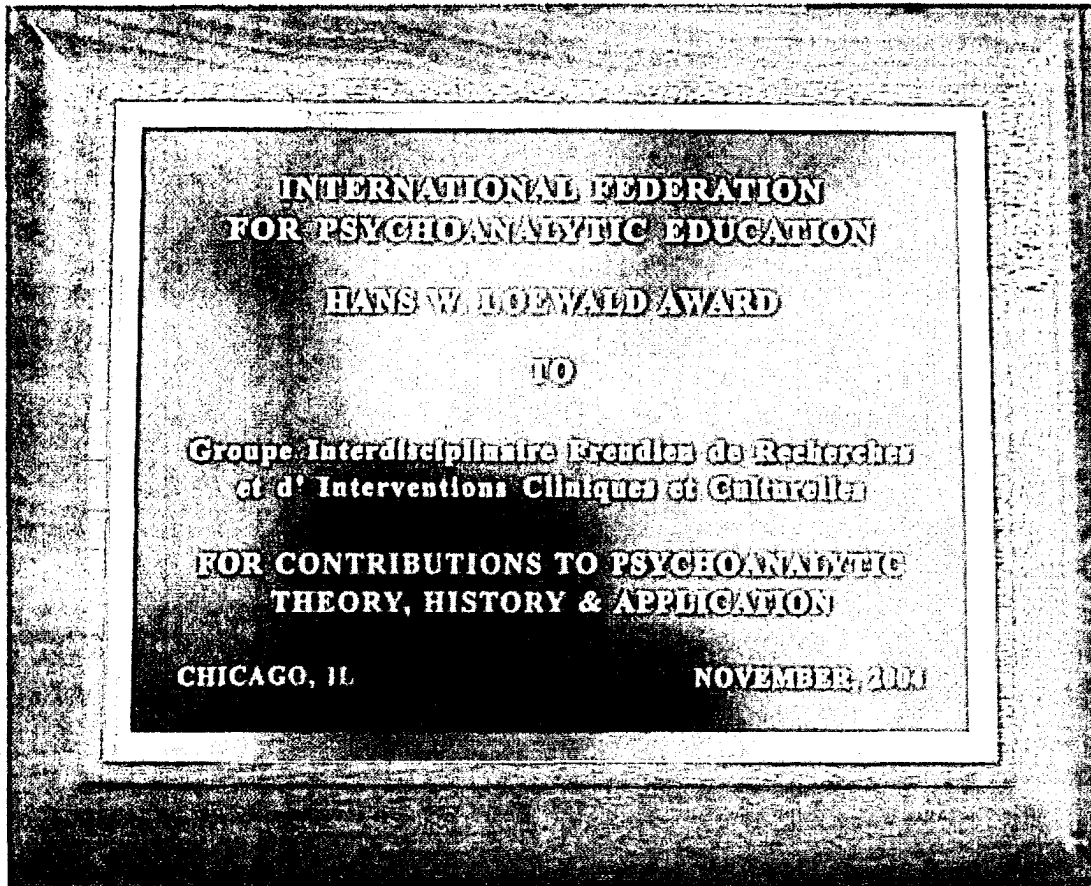
Le «388», Centre de traitement psychanalytique pour jeunes adultes psychotiques, s'est taillé une place de choix sur le plan international comme centre de formation et modèle de traitement psychanalytique des psychoses. Fondé en 1982, il est devenu au fil des ans, par les résultats cliniques qu'il obtient, l'objet d'un intérêt toujours grandissant de la part des chercheurs et cliniciens du Québec et de l'étranger.

Depuis la parution il y a maintenant 15 ans de «Traiter la psychose», qui a depuis lors été traduit en espagnol et est actuellement en voie de publication en anglais aux États-Unis, l'expertise clinique du «388» a été sollicitée par de grandes Universités américaines et par différents milieux cliniques et Écoles des États-Unis, du Mexique, de l'Argentine, du Brésil, de l'Italie, de la France. Elle donne lieu à de multiples conférences, séminaires, journées de formation que nous sommes chaque année appelés à assurer à l'étranger, comme elle est l'occasion de nombreuses publications en français, en anglais, en espagnol et en italien. Le modèle de traitement développé au «388» a également inspiré des équipes de professionnels de différentes régions des États-Unis, du Brésil, d'Italie, de Puerto-Rico et de l'Argentine qui sont à mettre sur pied chez eux des programmes de traitement des psychotiques s'inspirant du «388». Le Centre est aussi un lieu de stage qui accueille chaque année des étudiants gradués et des professionnels du Québec et de l'étranger qui viennent y chercher une formation théorique et clinique qu'ils ne trouvent nulle part ailleurs.

L'équipe clinique qui a promu au «388» le traitement psychanalytique des psychoses a donc eu à maintes reprises l'occasion d'exposer et de discuter la logique du traitement sous ses divers aspects et d'en présenter les résultats dans plusieurs universités, écoles, hôpitaux, à l'étranger.

Hans W. Loewald Memorial Award

International Federation for Psychoanalytical Education, Chicago, novembre 2004



En novembre 2004, en reconnaissance de sa contribution unique dans le champ de l'histoire, de la pratique et de la théorie psychanalytiques, notamment en ce qui concerne le développement du traitement psychanalytique des psychoses, le Gifric était récipiendaire du Hans W. Loewald Memorial Award décerné par l'International Federation for Psychoanalytical Education (IFPE). L'IFPE est une association internationale regroupant des instituts de formation des psychanalystes. Pour la première fois ce prix était décerné à des non-Américains.

CNW Telbec

http://www.cnw.ca/fr/leaves/np/npNovembre200403781199.html

CNW

Ce site s'est classé aux premiers rangs d'un sondage national auprès des médias vers les communications

Actualités / English / Carte du site

À propos de CNW Telbec / Pour communiquer avec nous / Ouverture de session

15 novembre 2004

Recherche rapide par organisme

ALLEZ

Autres options de recherche

- Sujets d'actualité
- Résultats financiers
- Notes et enseignements
- Communiqués de presse
- Diffusion sur le Web
- Photos
- Communiqué multimédia
- Au fil de la journée des médias
- Sommaire quotidien des communiqués
- Banque de données des résultats financiers
- Médias télé et radio
- Envoyez un communiqué
- Outsourcing
- Médias
- Investisseurs
- Forums gratuits de formation
- Partenaires
- Répertoire des bourses
- Produits et services de communication de CNW Telbec

CABINET DU LIEUTENANT-GOUVERNEUR DU QUÉBEC



Accueil / À propos de CNW Telbec / Pour communiquer avec nous / Ouverture de session

À l'attention du directeur de l'information:

Communiqué de presse de l'honorable Lise Thibault, Lieutenant-gouverneur du Québec - Prix prestigieux décerné à un organisme québécois

CHICAGO, le 3 novembre 2004 (CNW Telbec) - L'honorable Lise Thibault tient à solliciter les membres du réseau interdisciplinaire québécois en recherche et interventions éducatives et culturelles, le RIEHC, qui s'est attribué le prix Oswald décerné pour une première fois à des non-Américains.

Le RIEHC (Centre interdisciplinaire québécois de recherche et d'intervention éducatives et culturelles) est récipiendaire du Hans W. Oswald Memorial Award pour 1993 en reconnaissance de sa contribution unique au champ de la pratique et de la théorie psychanalytique, notamment en ce qui concerne le développement du traitement psychanalytique des psychoses.

En général, ce prix honore une œuvre personnelle ou le mérite du IIFP (International Federation for Psychoanalytical Education) et vise à reconnaître le RIEHC en tant qu'organisme. Le prix sera décerné au cours du séminaire du RIEHC qui se tiendra à Québec du 1 au 7 novembre 2004 lors de la conférence qui sera donnée à cette occasion par Marie-Anne Gauthier, Barbara, Lucie Morin, présidente "Psychoanalysis Today: Theory and Application".

Veuillez l'information exacte sur le prix sur le site de l'organisation: <http://www.w.oswaldmemorialaward.com>

Hans W. Oswald (1906-1992) was a practitioner, scholar, and teacher with a deep respect for the history and complexity of psychoanalytic thought. He was also an innovator who was willing to challenge prevailing wisdom and to expand the boundaries of psychoanalytic knowledge, his *Collected Papers* (1999) and his volumes on *Psychoanalysis and the History of the Individual* (1978) and *Lunaticism* (1993) explore the central explorations of psychoanalytic theory and process, creativity, and culture. The Federation has established the Hans W. Oswald Memorial Award to recognize an individual's distinguished contribution to psychoanalytic education."

Responsable: Marie-Françoise Harvey, Cabinet du Lieutenant-gouverneur du Québec, 1410, rue-1142, Louis-Gauthier, Vice-présidente du RIEHC, Directeur-adjoint du Centre psychanalytique de traitement pour jeunes adultes québécois, le tel. (418) 621-1151

CABINET DU LIEUTENANT-GOUVERNEUR DU QUÉBEC - Renseignements sur cet organisme

Communiqué de presse (7)

Accueil / À propos de CNW Telbec / Pour communiquer avec nous / Ouverture de session

TRATAR LA PSICOSIS

ALGO DE EXPERIENCIA A CARGO DE

Willy Apollon
Daniel Bergeron
Lucie Cantin

Memoria de la 11ª FIC (Grupo de Estudios) del Centro de Estudios e Investigaciones Científicas

Memoria de la 11ª FIC (Grupo de Estudios) del Centro de Estudios e Investigaciones Científicas

11ª FIC: Publicación de los Actos de la Conferencia del Centro de Estudios e Investigaciones Científicas

Jueves 27-10-94 a las 21 hs.

Viernes 28-10-94 a las 21 hs.

Jueves 3-11-94 a las 21 hs.

Comisión Organizadora: Mari Alejandra, Mara Agust, Rosalinda Valls, Anibal Goldbaum, María Pardo, Paula Rodríguez Asquerone, Hector Russo, Guillermo Saldaña, Ana Lilia Carrá, Mercedes Soria.

Las tres conferencias se dictarán en el auditorio de ATE, Av. Begrano 2527.
Informes e inscripción: América 1000 724-0722 de 9 a 13 hs y Chacabuco 770 Ramon
Mujer 634-0509, 636-4331 de 9 a 17 hs.

AUTOSUM
EMBAJADA DE CANADA, SERVICIO DE DOCENCIA E INVESTIGACION
DEL HOSPITAL BORDA, FORO DE CLINICA DE LA PSICOSIS, REVISTA
VERTEX.

XIII JORNADAS INTERNACIONALES PSICOANALITICAS DE PRIMAVERA

28, 29 Y 30 de OCTUBRE

CULPA Y ANGSTIA EN LA CLINICA NEUROSIS Y PSICOSIS



Invitados:

MEXICO: Nestor Braunstein
Rafael Saal

Canada: D. Bergeron,
L. Canthi,
W. Apollon

B. A.: E. Garcia Dupont
M. J. Chamizo
A. Goldelius

CONFERENCIAS, SEMINARIOS, TALLERES

Señalar en el programa de Derechos 25 de Agosto 1994

Informes e inscripciones:

General (TEL 931-701081) 22-0308 Tucumán

TEL DE FAX (0342) 421121 / FAX (0342) 421121
CORREO (0342) 421121 / E-MAIL (0342) 421121
YUBA (0342) 421121

**CENTRO DE ESTUDIOS PSICOANALITICOS
SIGMUND FREUD**

El sueño como restitución de la historia subjetiva

"El estatuto del sueño es el de permitir la interrogación de delirio por el signifi- cante", sostuvieron los profesionales canadienses



Campo Psi

Sida y SIDA. El Centro Psicoanalítico de Buenos Aires desarrolla el 20 y 21 de noviembre la 2ª Jornada de Salud Mental en SIDA, cuya sede será el Abasco, dependiente del Centro Fotocéntrico, Billinghurst 1926.

Entre las temáticas abordadas se tratará "SIDA, mitos, mitos y mitos", "Discursos médicos, ¿algo que hacer?" y "SIDA, mirada del mundo, ¿un duelo post-tróico?". El valor de la entrada, de para los profesionales con más de 20 años de antigüedad será de 60 pesos y para los que tengan una antigüedad menor será de 50 pesos.

Asimismo, para los inscriptos será de 30 pesos por profesional y para los estudiantes y socios de Psicólogos de 15 pesos. Se entregará certificado de asistencia.

Información: Centro Psicoanalítico de Buenos Aires, Penta 3035 9º piso (C.A.B.), Tel/Fax: 834-9121

Buena Vista, La doctora Virginia Campes, de la calle Bolívar

entre los días 20 de noviembre y 2 de diciembre un seminario sobre "Estatos de la violencia social. El movimiento en el psicoanálisis", organizado por la Fundación Referencia Psicoanalítica.

El encuentro se desarrollará en el aula magna de la Universidad Metropolitana, Tucumán 405, 1º piso. La inscripción para el seminario costará 130 pesos, mientras que para asistir a una de las conferencias deberá pagarse 40 pesos. Inscripciones e inscripciones: Tel/Fax: 827-2133.

Jornada Anual. La Asociación Psicoanalítica de Salud Mental celebrará el próximo 26 de noviembre su Jornada Anual sobre "Crisis de la Clínica", en la sede de Centro Oro, ubicada en la calle Oro 2240.

La actividad, que no estará sujeta a inscripción, participará la realización de seis paneles de discusión a cargo de especialistas en el tema. Informes: Centro Oro, calle Oro 2240, Tel.: 773-8239 / 4337 / 772 8551

... ya en el mundo de las relaciones con su familia y sus amigos. Pero, se cree que el mundo del arte, como el mundo del cine, tiene un objetivo en sí mismo que es el arte en sí mismo y a veces que hace como un objeto.

Al ser que hay una línea entre la creación del objeto que el psicoanalista que hace, descubriendo la época del objeto. Cuando el objeto es el mundo, la creación de un objeto, el mundo del arte, en el mundo del arte, en el mundo del arte.

Es lo que llamamos objeto artístico.

— Así como usted diferencia la constitución de la pulsión en la sexualidad y la pulsión, pensamos que hacer la diferencia — al llamarlo objeto artístico — del funcionamiento del "yo".

W.A. — Lo que nosotros llamamos objeto artístico es el mundo del arte que nosotros hablamos. No es una cosa, es un mundo del arte.

C. — Hay siempre un tipo de objeto que el objeto interno y lo que el psicoanalista hace es un objeto que se puede decir su vida. Por ejemplo, el mundo del arte, el mundo del arte, el mundo del arte, el mundo del arte.

Si no puede tener razón es porque tiene un mundo. El objeto interno es cualquier cosa que viene en contradicción con la realidad, el mundo del arte, porque el objeto interno no es el mundo del arte con el mundo del arte. El mundo del arte es el mundo del arte y la realidad es en contra de la realidad del mundo del arte.

W.A. — La pulsión no es una necesidad. La pulsión es una necesidad. La pulsión es una necesidad. La pulsión es una necesidad. La pulsión es una necesidad.

Es por eso que podemos tener

bar grandes hombres que son psicólogos, grandes pintores, grandes pensadores, grandes políticos. Porque están en un mundo que es el mundo, que está en un mundo que es el mundo.

Trabajo del sueño

— Ustedes habían hablado de un momento en que el psicoanalista empieza a tener sueños verdaderos. ¿Cómo opera la angustia en la construcción de estos sueños? ¿Hubo una modificación de la posición del sujeto en relación a la angustia?

W.A. — En la vida el sujeto encuentra un ideal que va a causar el sueño.

No se trata de eso en el primer sueño del psicoanalista, sino de que el sujeto en un momento de la vida encuentra un ideal que va a causar el sueño.

El análisis comienza en el momento de la vida, pero a partir de ese momento. En un momento de la vida, el sujeto ve que el análisis sabe algo de su objeto del Otro.

Es en ese momento en que el sujeto hace su primer sueño, porque ha reconocido en el análisis el objeto del Otro, como algo que no es peligroso.

A menudo el psicoanalista tiene la actitud de proteger al análisis porque tiene miedo de que lo que ha analizado su vida, su vida, su vida, su vida.

Cuando despierta que frente al objeto del Otro, el análisis comienza a operar. Se supone que el análisis de cosas que hacen con el objeto del Otro.

— ¿Cuál es el estatuto de los sueños en el psicoanálisis? ¿Por qué se les llama sueños que son llamados de los inconscientes?

C. — La experiencia es que los sueños del psicoanalista están llenos de significados.

Lentamente, en este trabajo, el psicoanalista podrá reconstruir su historia subjetiva que se encuentra dentro de la vida, al antes del sueño.

Con el sueño momentos un proceso en el mismo que no es el del delirio.

W.A. — El estatuto de los sueños es de permitir la interpretación del delirio por el significante, luego de lo que se hizo al saber del objeto del Otro.

Al mismo tiempo, eso permite la construcción de la historia subjetiva.

— Por último, nos llama la atención que los pacientes psicóticos nombran a la institución por el número de la calle.

C. — Cuando los pacientes llaman a la noche a cualquier hora llaman al "380" que ha despedido en Quebec el signo de la vida, que es el signo.

Letra Freudiana

Escola, Psicanálise e Transmissão

O tratamento possível dos psicóticos

Danielle Bergeron - Lucie Cantin - Willy Apollon

Psicanalistas pertencentes ao Groupe
interdisciplinaire freudien de recherches et
d'interventions cliniques (GIFRIC)
Quebec, Canadá

Nos dias 7 e 8 de novembro, na sede da
Letra Freudiana, às 21hs.

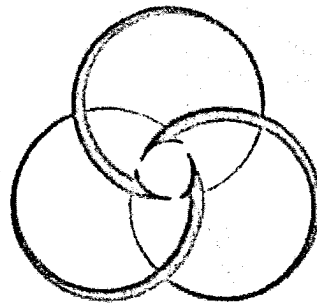
LETRA FREUDIANA
Escola, Psicanálise e Transmissão
Rua João Lira, 64 - Leblon - 22430-210
Tel: 259-1234 - Fax: 259-6945
Rio de Janeiro

**Multimodal Psychoanalytic
Treatment of Psychotic Disorders:
Learning from the Quebec Experience**

An Intensive Continuing Education Weekend

Presented by visiting psychoanalysts from GIFRIC:

Willy Apollon, Ph.D.
Danielle Bergeron, M.D.
Lucie Cantin, M.A.



March 6, 7, 8, 1998

Friday 6-9 pm; Saturday & Sunday 9 am - 5:30 pm

*At "A Man's Place" (a shelter formerly known as the "Apostleship of the Sea")
399 Fremont Street (at Harrison) in downtown San Francisco*

This seminar is sponsored by the Haight Ashbury Free Clinics Inc., in conjunction with the San Francisco Society for Lacanian Studies and the Lacanian School of Psychoanalysis.

(415) 339-8756

PROGRAMA

Lunes 12 de marzo

Conferencia pública: La lógica del tratamiento de la psicosis: la experiencia del CRITC
Pablo Pérez, psicólogo

Conferencia pública: El síndrome en las psicosis
Roberto Rodríguez

Martes 13 de marzo

Discusiones clínicas a partir de presentaciones clínicas locales
(Cada participante debe traer un caso)
Cristina Torres y colaboradores

Conferencia pública: Propuesta clínica para el tratamiento psicoanalítico de la familia
Roberto Rodríguez

Miércoles 14 de marzo

Panel de clínica
(Cada participante debe traer un caso)
Cristina Torres y colaboradores

Tertulia sobre la formación del analista
(Cada participante debe traer un caso)
S. G. G. G.

Jueves 15 de marzo

Intercambios clínicos

Viernes 16 de marzo

Intercambios clínicos

12 créditos de educación médica para psiquiatras
www.taller-discurso-analitico.org

La Universidad de Puerto Rico
Facultad de Ciencias Sociales
Departamento de Psicología

En Co-auspicio con el Taller del Discurso Analítico y el Foro del Campo Lacaniano de Puerto Rico

Invita a



Francis Ford Coppola (1946), *The Director of the Art Film Trust*

La cura analítica en el tratamiento de las psicosis

Ofrecida por psicoanalistas de Quebec



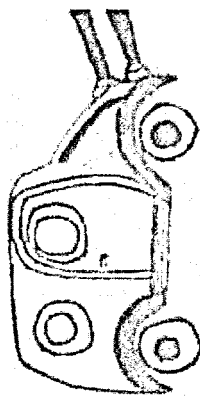
Danielle Bergeron
Willy Apollon
Lucie Cantin

Facultad de Ciencias Sociales, UPR
12, 13, 14, 15, y 16 de marzo de 2001

Entrada libre

VIII
Foro psicoanalítico
de la psicosis

*Clinica psicoanalítica
de la psicosis*



Lugar: México, D.F., 2002

Diálogo entre psicoanalistas y psiquiatras
de las ciudades de:

Buenos Aires
México-D.F.
París
Québec

5 y 6 de diciembre de 2002
Literaria Forestal en Ciudad Ezequiel, Sala Octavio Paz
y Auditorio del Hospital Psiquiátrico
"Ray Benavente Añang"

CONFERENCIA

Jueves 5 de diciembre de 11:00 a 14:00 hrs

*Tratar la psicosis:
psicoanálisis y comunidad
Una experiencia del Centro "388"*

Willy Apolton, Daniela Bergeron
y Lucio Cantin

Investigación del equipo GIPRO
Con el financiamiento de la Fundación
de Investigación y Ginecología Clínica
Quilón, Canadá

Temas participacion de

Alberto Herrera, Juan Carlos Plá
y María Eugenia Ruiz Velasco



Auditorio del Hospital Psiquiátrico
"Ray Benavente Añang"
Ezequiel 2002



ASSOCIATION DE SANTÉ MENTALE
ET LUTTE CONTRE L'ALCOOLISME
DU XIII^e ARRONDISSEMENT

Docteur Clément BONNET
Directeur Général

Calixte THÉVENIN
Secrétaire
N° 141/2003

Paris, le 20 mars 2003

PROGRAMME

des rencontres avec l'équipe du « Centre Psychanalytique de traitements
pour jeunes adultes psychotiques » de Québec

L'équipe de ce Centre, connue sous le nom d'équipe du 388, anime depuis 1982 à Québec un Centre de traitement inter-disciplinaire d'inspiration psychanalytique, consacré aux adultes psychotiques en début d'évolution.

Nous recevrons :

- Mme le docteur Danielle BERGERON, directeur du 388
- M. Willy APPOLON, psychanalyste et fondateur du 388
- et Mme Lucie CHANTIN, directeur adjoint du 388.

Deux rencontres sont prévues :

- 1) le lundi 7 avril 2003, de 14 h à 15 h (Centre Ph. Paumelle - 6^{ème} Etage - salle 615)

La réunion sera consacrée à une comparaison entre les pratiques médico-administratives d'évaluation en France et au Québec.

La question de l'articulation du Centre de soins spécialisés avec l'ensemble du système sanitaire sera également abordée.

Madame PIVIN, directeur administratif de l'ASM 13 participera à cette réunion.

- 2) le mardi 8 avril, de 14 h à 16 h (Centre Ph. Paumelle - 1^{er} Etage - salle 103)

L'équipe du 388 rencontrera les médecins et collaborateurs de l'ASM 13, dans le cadre du Collège Médical élargi aux équipes du C.M.P.

Au cours de cette réunion, seront rapidement abordées les principales orientations cliniques et techniques des équipes de l'ASM 13 et du Centre 388, afin de permettre le développement d'échanges.

Monsieur Alain GIBEAULT, directeur du « Centre de Psychothérapie et de Psychanalyse Evelyne & Jean Kastenberg », participera à cette réunion.

*The Freudian School of Québec,
The Puerto Rican Psychoanalytic Circle
& Taller del Discurso Analítico*

invite you to join us

for an evening presentation and discussion centered around the experience of
Lacanian psychoanalysis:

**THE PSYCHOANALYTICAL TREATMENT OF
PSYCHOSIS : WHICH RESULTS? WHICH
PSYCHOANALYSIS?**



**PSYCHOSIS IN FACE OF NEUROSCIENCES AND
PSYCHOANALYSIS**



Speakers:

Lucie Cantin, M.Ps. & Willy Apollon, Ph.D.

Thursday, February 12, 2004

7:00 -10:00 pm

REB 238, Faculty of Social Sciences,
University of Puerto Rico, Rio Piedras

OPEN TO PUBLIC FREE OF CHARGE

Journée clinique

organisée par

**Le Centre de Formation et de Recherche du Gifric
et Le Fonds pour la Recherche
et le Traitement psychanalytique des Psychoses**

Le "388", Centre de traitement psychanalytique pour jeunes adultes psychotiques, s'est taillé une place de choix sur le plan international comme centre de formation et modèle de traitement psychanalytique des psychoses. Fondé en 1982, il est devenu au fil des ans, par les résultats cliniques qu'il obtient, l'objet d'un intérêt toujours grandissant de la part des chercheurs et cliniciens du Québec et de l'étranger.

Depuis la parution il y a maintenant 15 ans de "Traiter la psychose", qui a depuis lors été traduit en espagnol et est actuellement en voie de publication en anglais aux États-Unis, l'expertise clinique du "388" a été sollicitée par de grandes Universités américaines et par différents milieux cliniques et Ecoles des États-Unis, du Mexique, de l'Argentine, du Brésil, de l'Italie, de la France. Elle donne lieu à de multiples conférences, séminaires, journées de formation que nous sommes chaque année appelés à assurer à l'étranger, comme elle est l'occasion de nombreuses publications en français, en anglais, en espagnol et en italien. Le modèle de traitement développé au "388" a également inspiré des équipes de professionnels de différentes régions des États-Unis, du Brésil, d'Italie, de Puerto-Rico et de l'Argentine qui sont à mettre sur pied chez eux des programmes de traitement des psychotiques s'inspirant du "388". Le Centre est aussi un lieu de stage qui accueille chaque année des étudiants gradués et des professionnels du Québec et de l'étranger qui viennent y chercher une formation théorique et clinique qu'ils ne trouvent nulle part ailleurs.

L'équipe clinique qui a promu au "388" le traitement psychanalytique des psychoses a donc eu à maintes reprises l'occasion d'exposer et de discuter la logique du traitement sous ses divers aspects et d'en présenter les résultats dans plusieurs universités, écoles, hôpitaux, à l'étranger. La présente journée sera l'occasion de proposer à la discussion au Québec la stratégie clinique de traitement psychanalytique des psychoses telle qu'elle est développée au "388". Cette journée d'étude et de discussion a pour objectif également de préparer un congrès international sur le traitement des psychoses et d'ouvrir, dès maintenant, le débat à poursuivre lors de ce congrès.

**THÉORIE ET CLINIQUE
PSYCHANALYTIQUES**

André Laplanche



**JOURNÉE CLINIQUE
17 AVRIL 2004**

22 ans

de traitement psychanalytique
des psychoses

depuis 1982



Journées cliniques

FONDS



pour la recherche
et le traitement psychanalytique
des psychoses

Montréal

19 novembre 2004

WHAT ARE THE STAKES OF A LACANIAN PSYCHOANALYSIS?

GIFRIC

WINTER CLINICAL DAYS

FEBRUARY 9TH - 11TH

WILLY POLLEON
DANISQUE BERGERON
LUCIE GANTON

FRIDAY FEBRUARY 10TH
CASE PRESENTATIONS

ARTS COCKTAIL RECEPTION
FRIDAY FEBRUARY 10TH 6:30PM

SATURDAY FEBRUARY 11TH
PRESENTATIONS AND PSYCHOSIS

Journée clinique

organisée par

Le Centre de Formation et de Recherche du Gifric
et Le Fonds pour la Recherche
et le Traitement psychanalytique des Psychoses

L'observatoire clinique, mis en place par le Gifric dès l'ouverture du "388", il y a 24 ans, et la recherche sur le traitement psychanalytique des psychoses qui s'y fait, ont permis de repérer trois crises spécifiques dans le développement du traitement. Chacune de ces crises est un moment décisif dans la cure et dans le traitement.

Dans le cadre du traitement psychanalytique offert au "388", quel est l'acte du psychiatre dans le traitement de la crise? Quelle est la fonction de l'intervenant clinique et quel acte pose-t-il? Et qu'en est-il de l'acte psychanalytique? Telles sont les questions auxquelles nos invités répondront.

**Le traitement psychanalytique
de la crise psychotique**
dans la communauté

Journée clinique



Groupa interdisciplinaria
francesca de pesquisa e
intervenção clinica e
comunitaria

24 mars 2006
Montréal

FONDS



Fonds pour la recherche
et le traitement psychanalytique
des psychoses

Évaluation

clinico-administrative du «388»

Rapport des experts déposé en juin 2002

Tiré du rapport d'évaluation:

« Dans le but d'alimenter les réflexions entourant les décisions qui seront prises par les instances régionales à propos de la configuration du programme régional de traitement et de réadaptation dans la communauté, le ministère de la Santé et des Services sociaux, en concertation avec la Régie régionale de la santé et des services sociaux de Québec, a décidé de mandater une équipe indépendante et extérieure à la région de Québec pour procéder à une évaluation clinico-administrative du Centre psychanalytique de traitement pour jeunes adultes psychotiques connu sous le nom du "388". (...) cette évaluation portera sur l'ensemble des éléments qui caractérisent cette ressource, sur l'efficiencia et l'efficacité du programme de traitement, des activités et des services qui y sont offerts.»

Les experts nommés par le Ministère étaient:

Dr Jean-François Denis, psychiatre et chef du département de psychiatrie à la Cité de la santé de Laval de 1988 à 2002.

Dr Raymond Morissette, psychiatre et chef du service de psychiatrie à la direction des services de réadaptation et d'hébergement dans la communauté, membre du comité d'éthique de la recherche de l'Hôpital Louis-H. Lafontaine et professeur adjoint de clinique à l'Université de Montréal.

M. Pierre Gagnon, Ph. D., directeur général du Centre hospitalier Pierre-Janet, professeur clinique à l'Université d'Ottawa et président du groupe de travail.

Les conclusions du rapport d'évaluation ont été très positives et les évaluateurs recommandaient de maintenir le 388 dans sa forme originale.

Les personnes aidées

« Quarante et un usagers se sont rendus au 388 pour nous rencontrer. Ils ont décidé d'être seuls avec nous pour la première demi-heure de la rencontre. Par la suite, que des intervenants puissent être présents, alléguant qu'ils n'avaient rien à cacher à ceux ou celles à qui ils racontaient leur vie.

Avant la rencontre, nous avons pris connaissance d'un nombre imposant de lettres d'appui des usagers du 388, lettres bien structurées et à contenu intéressant dont la qualité de l'écriture et du contenu avait été notée. Lors de la rencontre, nous avons remarqué les mêmes qualités en ce qui concerne l'expression verbale.

Ces personnes ont définitivement appris à s'exprimer, à parler d'elles-mêmes et à dire ce qu'elles ressentent et désirent. »

« La très grande majorité de ces personnes ont parlé pour signifier leur attachement à l'équipe du 388, fières de dire qu'elles se considéraient rétablies ou en voie de le devenir, manifestant un degré de satisfaction très élevé; satisfaction quant à la facilité d'accès 24 heures par jour, 7 jours par semaine; satisfaction quant au respect qui définit la relation des intervenants avec elles; de l'écoute qu'elles peuvent obtenir et de l'acceptation dont elles font l'objet en tant que personne.

Il est apparu évident qu'elles sont aussi capables de respect entre elles et envers les intervenants. »

« Durant plus de deux heures qu'a duré la rencontre, il n'y a eu aucun dérapage. Toute le monde a levé la main pour parler, chacun a su attendre son tour et le meneur de la rencontre n'a eu aucune difficulté à animer cette assemblée.

Forte note donc pour quarante personnes ayant des diagnostics de schizophrénie pour la majorité, et pour les autres, des troubles bipolaires avec caractéristiques psychotiques. Nous avons en effet constaté qu'il s'agissait de personnes aux prises avec des problèmes graves et persistants de santé mentale, qui avaient cependant cheminé et présentaient des acquis importants au plan social et interpersonnel.

Ces gens se sentent en sécurité, responsabilisés et en pouvoir d'émettre leurs opinions sur tout ce qui les concerne et ce qui concerne la programmation du 388 et son fonctionnement. »

Les parents

«Vingt-cinq parents ont été rencontrés. La plupart ont pris la parole. Plusieurs avaient préparé un texte ou des notes. Certains avaient même lu les politiques du Ministère. (...)

Les parents ont fait remarquer que le 388 offre les huit types de services préconisés dans la politique de santé mentale du MSSS. Ils ont, entre autres, indiqué que le 388 offrait un suivi dans la communauté, un système d'intervention en situation de crise (24 heures, 7 jours/semaine), du soutien aux besoins de subsistance, un traitement dans la communauté, une alternative à l'hospitalisation, un système d'entraide, une approche valorisant et encourageant l'éducation, l'emploi et enfin un soutien aux familles.

Les parents ont ressenti un respect de la dignité et de la continuité.»

« Les parents ont apporté de nombreux témoignages relatant des améliorations chez leurs enfants traités au 388, la disponibilité des intervenants, même pour des visites à domicile en tout temps. Ils rapportent que leurs enfants ont réussi à se créer un réseau social, certains à développer une vie de couple, d'autres à retourner aux études et quelques-uns sur le marché du travail.

Les parents ont vu leurs enfants sortir de l'isolement et exprimer leur personnalité en franchissant progressivement des étapes dans la réinsertion sociale.

Les parents apprécient particulièrement que le traitement permette d'optimiser les capacités de chacun jusqu'à un niveau de rétablissement dont ils avaient cessé de rêver.»

« Tous les parents ont à leur façon, exprimé la très grande sécurité qu'ils ressentaient depuis que leurs enfants étaient pris en charge par le 388.

Les parents en ont retiré un message d'espoir qui les a réconfortés et un sentiment de soulagement. Ils ont rappelé les effets positifs sur leur propre santé mentale d'avoir reçu de la chaleur humaine comme partie intégrante de l'arsenal thérapeutique.

Les parents insistent pour que soient conservées l'âme et la cohérence du 388 qu'ils estiment intimement liées à son modèle de gestion raffiné avec le temps par le GIFRIC.»

Les partenaires

« Les partenaires (CLSC, autres CH, psychiatres du réseau, organismes communautaires, centre de crise, centre de travail..) signalent que la clientèle référée et observée au 388 présente des troubles graves et persistants que plusieurs psychiatres hésiteraient à traiter en dehors du cadre hospitalier formel. La démarche personnelle d'engagement exigée du patient pour son admission au 388 ne biaise en rien la sélection de la clientèle qui se révèle lourde objectivement. Les partenaires ont constaté des améliorations qu'ils ne pouvaient pas obtenir eux-mêmes antérieurement avec les mêmes clients. (...)

Un partenariat ouvert et efficace est possible et valorisé; le contact avec le 388 a même été une expérience de formation continue pour plusieurs.»

« Avec le temps, les patients paraissent plus sereins et déterminés à se réintégrer socialement sur le marché du travail. L'écoute et le respect de la clientèle, la valorisation de la parole et l'implication du patient comme premier maître d'œuvre de son plan de traitement semblent cliniquement très rentables.

La cohésion théorique et l'encadrement clinique font partie de la combinaison gagnante et plusieurs verraient un danger à modifier drastiquement le fonctionnement du centre, y compris l'encadrement analytique, cohérent, intégré et global, tel que développé originalement au 388. Les structures et la direction ont un impact direct sur l'esprit des services.»

« Plusieurs sont convaincus qu'il y aurait intérêt à mieux étudier le modèle de soins proposé par le 388 qui fait ressortir des enjeux stimulants et interpelle une psychiatrie contemporaine bien intégrée dans la communauté. (...)

Enfin, le 388 serait un lieu d'inspiration pour plusieurs partenaires qui n'hésiteraient pas et souhaiteraient y envoyer leurs proches, si jamais ils étaient aux prises avec un problème grave de santé mentale.

On rappelle le caractère historique du 388: le fait qu'il a été le premier centre de traitement dans la communauté au Québec et qu'il a été la source d'inspiration de plusieurs autres centres.»

Recommandations

- « 1. Le 388 doit continuer à rendre ses services selon la programmation actuelle et en association avec le GIFRIC, organisme sans but lucratif avec qui cette programmation a été conçue et dont la gestion a été pensée et appliquée en fonction de cette programmation.
2. Il doit y avoir séparation du 388 d'avec le Centre hospitalier Robert-Giffard.
3. Afin d'éviter que les mêmes problématiques surviennent de nouveau, le 388 (ses employés, ses budgets) devrait être transféré à un autre établissement désigné par la Régie régionale de Québec. La Régie devrait définir la teneur de ce transfert. L'établissement désigné devrait signer un protocole d'entente avec le GIFRIC pour l'encadrement clinico-administratif, la supervision clinique et la formation, avec comme souci d'assurer la continuité du modèle dans un cadre d'efficience.»

Constats

- « - La compréhension psychanalytique est d'abord un cadre théorique auquel souscrivent tous les intervenants du 388 et qui assure le maintien d'une cohérence dans le milieu.
- La cure analytique proprement dite est adaptée et dosée de façon très différente de la psychanalyse classique reniée dans le passé et dans les écrits scientifiques. Elle ne commence qu'après une phase d'adaptation à la ressource, en face à face, avec une fréquence moins élevée et une durée moins longue. La psychanalyse n'est pas appliquée comme traitement unique mais dans une approche psychosociale et de réadaptation accompagnée de médication.
 - Le traitement au 388 est global et comprend des entrevues diagnostiques et de soutien, de la médication, des interventions de crise, des contacts avec la famille, des entraînements aux AVQ, AVD et habilités sociales, des activités pratiques, artistiques, de l'accompagnement dans la communauté et de la réinsertion sociale. Plusieurs témoignages concordent pour dire que des améliorations substantielles ont été constatées chez de nombreux clients.»

Clinique psychanalytique pour la famille

La Clinique psychanalytique pour la famille du Gifric a été élaborée à partir de la recherche sur le discours familial et sur les structures de parenté, recherche menée au Gifric depuis vingt ans.

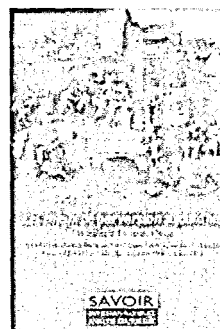
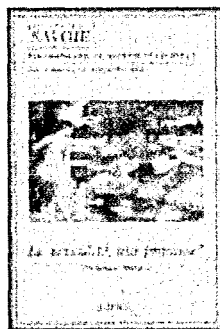
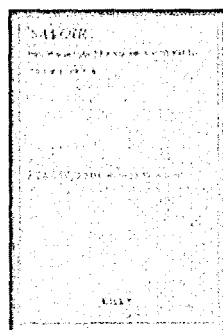
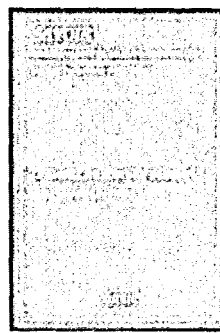
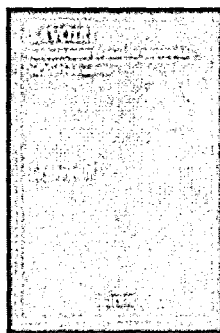
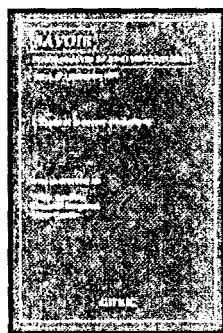
La Clinique psychanalytique pour la famille est ouverte depuis juin 1999. La famille dans son entité est le client. Toute intervention concerne l'ensemble de la famille et non seulement un individu en particulier. La famille vient donc consulter une équipe qui assume l'ensemble des interventions.

Les équipes sont constituées de quatre analystes formés au Gifric. Leur pratique est supportée par une problématique psychanalytique et des mécanismes de contrôle articulés aux instances cliniques du Gifric.

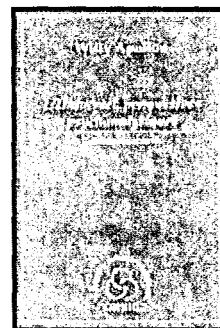
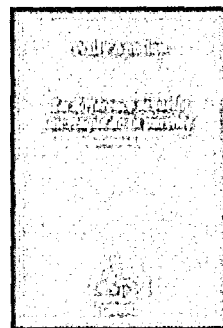
L'objectif d'une telle clinique est de rendre possible, au sein de la famille, la satisfaction dans la coexistence de chacun de ses membres ; une intervention sur le discours permettra le remaniement des places, la symbolisation des rôles et des fonctions afin d'assurer à la structure familiale, grâce à la participation de chacun, les conditions du "croyable", ce qui mènera à une meilleure gestion des relations intrafamiliales et sociales. Ce service privé est offert à Québec et à Montréal.

Les Éditions du Gifric

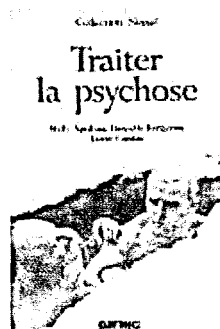
Série monographique "Savoir, psychanalyse et analyse culturelle"



Collection "Le Savoir analytique"

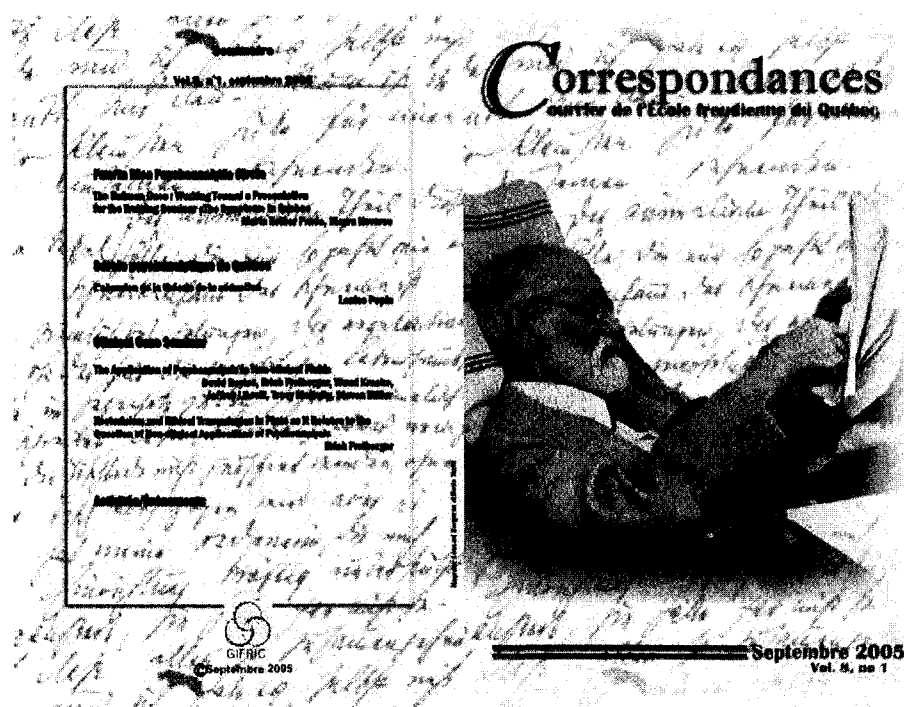


Collection "Noeud"



"Correspondances"

Publication des travaux de l'École freudienne du Québec



Correspondances
courrier de l'École freudienne du Québec

Table des matières


Portrait d'un psychanalyste d'Israël
The Unknown: Working Through a Psychoanalyst
for the Working Analyser (The Analyser in Québec)
Marie-Hélène Frenkel, Roger Herson

Écriture psychanalytique en Québec
Exploring the Limits of the Analytic
Linda Papp

Écriture et clinique
The Articulation of Psychoanalysis to the Clinical Field
David Epstein, Michèle Pothier, Wood Kinosh, Jeffrey L. Gould, Tracy Grogan, Steven Miller

Intégration et travail thérapeutique en France en relation à la question de l'analyse psychanalytique
Michèle Pothier

Autres articles


GIFRIC
Septembre 2005

Septembre 2005
Vol. 5, no 1

Actuellement disponibles: 20 numéros

Le site internet du Gifric

Adresse URL: http://www.gifric.com

Serveur introuvable - Microsoft Internet Explorer

Fichier Edition Affichage Favoris Outils ?

Rechercher Favoris


Adresse: http://www.gifric.com/

Search Save to My Web My Yahoo! Yahoo! Mail Shopping Sign In NetJobs

Google Rechercher Oblique(s) Orthographe Options

English Cliquez ici Débat Entrée Qui sommes-nous Contactez-nous

- Structure
- Psychanalyse
- Socioculturel
- Formation et recherche
- Publications
- Club-Art
- Clinique des psychoses (389)
- Fonds pour la recherche et le traitement
- Clinique familiale
- École freudienne du Québec



© 2002 Centre de formation et de recherche en psychanalyse
400, rue Saint-Jacques, Québec, Québec, Canada, G1R 1A3
Tél. (418) 237-4202 Fax (418) 237-2751 Courriel: info@gifric.com

Terminé Internet