

Rapport annuel 2011-2012

Aggir

POUR UNE RÉGION ÉCOCITOYENNE



**CONFÉRENCE RÉGIONALE
DES ÉLUS DE LAVAL**

CONFÉRENCE RÉGIONALE DES ÉLUS DE LAVAL

Mission

La Conférence régionale des élus de Laval (CRÉ de Laval) est instituée dans le cadre de la Loi sur le ministère des Affaires municipales, des Régions et de l'Occupation du territoire. Elle est, pour la région de Laval, l'interlocutrice privilégiée du gouvernement en matière de développement régional.

Chaque conférence régionale des élus a principalement pour mandat de favoriser la concertation des partenaires de sa région, d'établir un plan quinquennal de développement et de donner, le cas échéant, des avis au ministre sur le développement de la région.

Elles peuvent également conclure avec les ministères ou organismes du gouvernement et, le cas échéant, avec d'autres partenaires, des ententes spécifiques pour l'exercice des pouvoirs et des responsabilités découlant de l'entente conclue entre le ministre et la conférence.

Défini dans le cadre de la Loi, le conseil d'administration de la Conférence régionale des élus de la région administrative de Laval est composé de tous les membres du conseil municipal de la Ville de Laval. Toutefois, les députés de l'Assemblée nationale issus des circonscriptions de Laval peuvent participer, sans droit de vote, aux délibérations du conseil.

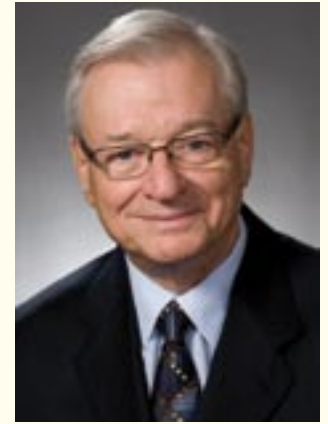
Durant l'année 2011-2012, les membres du comité exécutif et du conseil d'administration de la CRÉ de Laval se sont réunis à huit reprises.

COMMISSION RÉGIONALE DE DÉVELOPPEMENT DE LAVAL

Mandat

Conformément à une disposition de la Loi sur le ministère du Développement économique et régional et de la Recherche, la CRÉ de Laval s'est dotée d'un mécanisme de concertation par la création de la Commission régionale de développement de Laval. Celle-ci regroupe 24 personnes, dont les sept membres du comité exécutif de la CRÉ de Laval, les cinq députés lavallois siégeant à l'Assemblée nationale et 12 personnes issues des regroupements sectoriels accrédités par la CRÉ de Laval.

Constituant un forum d'échanges intersectoriels permanent sur les grandes orientations régionales de développement, cette Commission a pour mandat de contribuer aux travaux de la CRÉ de Laval, notamment dans le cadre de consultations régionales ou lors de la réalisation des plans quinquennaux de développement.



MOT DU PRÉSIDENT ET DE LA DIRECTRICE GÉNÉRALE

Chers partenaires,

Nous sommes très heureux de vous présenter le bilan de l'année 2011, bilan qui témoigne, une fois de plus, de l'extraordinaire vitalité qui nous anime et de la volonté manifeste des partenaires de maintenir leur implication dans les projets mis en œuvre dans le cadre des diverses instances coordonnées par la Conférence régionale des élus de Laval.

Ces partenaires, en conjuguant leurs efforts et en mettant en commun leurs énergies, expertises et talents, ont contribué au développement régional de Laval, développement qui a atteint, au fil des ans, une belle maturité.

Ce rapport constitue la dernière étape avant la réalisation du bilan du plan quinquennal 2008-2013 « Agir pour une région écocitoyenne », lequel invite, en toile de fond, l'ensemble des acteurs à œuvrer dans un contexte de développement durable. A travers les divers travaux de nos comités et les actions mises de l'avant par nos partenaires, nous pouvons fièrement mesurer le chemin parcouru et notre adhésion aux grandes orientations de développement que nous nous sommes données.



Le présent rapport témoigne avec éloquence des nombreux travaux de la dernière année, fruits de multiples collaborations; ceux-ci ont été regroupés en cinq grandes sections pour en faciliter la compréhension; à cet égard, il nous importe de remercier très sincèrement tous les partenaires qui ont apporté leur soutien et leurs contributions aux divers travaux de la Conférence régionale des élus de Laval et, au premier chef, nos administrateurs et administratrices, les partenaires de nos comités, les membres du Forum jeunesse Laval et notre personnel. Grâce à l'engagement de toutes et de tous et à la synergie que nous développons, nous favorisons le mieux-être et l'amélioration continue de la communauté lavalloise.

Nous adressons enfin nos remerciements au gouvernement du Québec et à ses ministères pour les outils, fonds et ressources qu'ils mettent à la disposition du développement de la région de Laval. L'avenir du Québec se dessine à l'horizon et la région de Laval compte bien continuer à y participer activement.

A handwritten signature in black ink, appearing to read 'Gilles Vaillancourt', written in a cursive style.

GILLES VAILLANCOURT, MAIRE ET PRÉSIDENT

A handwritten signature in black ink, appearing to read 'Manon Caron', written in a cursive style.

MANON CARON, DIRECTRICE GÉNÉRALE



Suivez la Conférence régionale des élus
de Laval sur Facebook !



CONSEIL D'ADMINISTRATION DE LA CONFÉRENCE RÉGIONALE DES ÉLUS DE LAVAL

Membres de l'exécutif

GILLES VAILLANCOURT – Maire de Ville de Laval et président de la CRÉ de Laval
BASILE ANGELOPOULOS – Vice-président de l'exécutif de Ville de Laval et vice-président de la CRÉ de Laval
JOCELYNE GUERTIN – Membre de l'exécutif de Ville de Laval et vice-présidente de la CRÉ de Laval
LUCIE HILL LAROCQUE – Conseillère municipale et secrétaire-trésorière de la CRÉ de Laval
BENOÎT FRADET – Membre de l'exécutif de Ville de Laval et de la CRÉ de Laval
ALEXANDRE DUPLESSIS – Membre de l'exécutif de Ville de Laval et de la CRÉ de Laval
FRANCINE LÉGARÉ – Présidente du Conseil de Ville de Laval et membre de l'exécutif de la CRÉ de Laval
MICHELLE COURCHESNE – Députée de Fabre, vice-première ministre, présidente du Conseil du trésor, ministre responsable de l'Administration gouvernementale, ministre de l'Éducation, du Loisir et du Sport

Membres du conseil d'administration

JACQUES ST-JEAN – Conseiller municipal de St-François, Ville de Laval
SYLVIE CLERMONT – Conseillère municipale de St-Vincent-de-Paul, Ville de Laval
MADELINE SOLLAZZO – Conseillère municipale de Val-des-Arbres, Ville de Laval
MICHÈLE DES TROIS MAISONS – Conseillère municipale de Duvernay-Pont-Viau, Ville de Laval
CLAIRE LE BEL – Conseillère municipale de Concorde-Bois-de-Boulogne, Ville de Laval
NORMAN GIRARD – Conseiller municipal de Vimont, Ville de Laval
YVON MARTINEAU – Conseiller municipal de St-Bruno, Ville de Laval
GINETTE GRISÉ – Conseillère municipale de Laval-des-Rapides, Ville de Laval
GINETTE LEGAULT BERNIER – Conseillère municipale de l'Abord-à-Plouffe, Ville de Laval
PIERRE CLÉROUX – Conseiller municipal de Ste-Dorothée, Ville de Laval
JEAN-JACQUES BELDIÉ – Conseiller municipal de Laval-les-Îles, Ville de Laval
FRANCE DUBREUIL – Conseillère municipale de l'Orée-des-Bois, Ville de Laval
YVON BROMLEY – Conseiller municipal de Marc-Aurèle-Fortin, Ville de Laval
MARTINE BEAUGRAND – Conseillère municipale de Fabreville, Ville de Laval
DENIS ROBILLARD – Conseiller municipal de Ste-Rose, Ville de Laval

Sont également membres non votants, tous représentants de l'Assemblée nationale de la région de Laval.



PROMOUVOIR L'ÉCOCITOYENNETÉ ET FAVORISER LA PARTICIPATION CITOYENNE

ENTENTE RÉGIONALE RELATIVE AU PROGRAMME AVEC 2011-2014 *Fonds de 900 000 \$/3 ans*

Fort du succès des deux premières ententes, qui se sont échelonnées de 2005 à 2011, le programme AVEC (Avenir – Viable – École – Communauté) a fait l'objet d'une troisième entente au cours de la dernière année. Celle-ci permettra à de nouvelles écoles de se joindre à la démarche et à celles qui y adhèrent déjà, d'entamer de nouvelles phases dans leur projet de réaménagement. Les partenaires signataires de cette entente sont les deux commissions scolaires de la région, Ville de Laval, Forum jeunesse Laval et la CRÉ de Laval. Rappelons que ce programme, initié et coordonné par la CRÉ de Laval, comporte deux volets principaux, soit la revitalisation des cours d'école et le programme de formation à l'écocitoyenneté des jeunes.

BILAN DU PROGRAMME « AVEC » DEPUIS SA MISE EN ŒUVRE

59 écoles inscrites au programme

Près de 7 M\$ investis depuis 2005 dans 55 cours
d'écoles de Laval

Le programme de formation à l'écocitoyenneté
a permis de dispenser plus de 1 120 formations et ateliers
en écocitoyenneté, permettant de toucher près de 30 000
jeunes, enseignants et parents

Le programme de recyclage des piles a permis de retirer
de l'environnement plus de 6,5 tonnes de piles toxiques
et nuisibles pour la santé

Plus de la moitié des écoles participantes ont mis
sur pied une brigade verte ou un comité environnement
(au secondaire)

Cinq coopératives environnementales en milieu
scolaire ont été créées avec l'aide de groupes de jeunes
en difficultés d'apprentissage

Trente et une écoles ont été certifiées
« École écocitoyenne »



LISTE DES ÉCOLES CERTIFIÉES EN 2011

Niveau Platine

Odyssée-des-Jeunes*
Souvenir Elementary

Niveau Or

L'Envol
École d'éducation
internationale de Laval*

Niveau Argent

Les Trois-Soleils
Du Bois-Joli
Alfred-Pellan
Notre-Dame-du-Sourire
Laval Liberty High School*

Niveau Bronze

Les Quatre-Vents
Alphonse-Desjardins
Saint-Martin*
Georges-Vanier*

* École secondaire

Certification des écoles écocitoyennes

En novembre 2011, treize écoles lavalloises de niveau primaire et secondaire ont reçu une certification « École écocitoyenne ». Simple et progressive, cette certification de la CRÉ de Laval se décline en quatre niveaux (bronze, argent, or et platine) et permet aux écoles d'afficher publiquement leurs réalisations et leur engagement pour le développement d'une société écoresponsable. Au total, depuis le lancement de cette certification régionale en 2009, ce sont 31 certifications qui ont été remises à des écoles de Laval.

Visant la saine gestion des matières résiduelles, la gestion environnementale, l'aménagement d'aires de jeux, la revitalisation des cours d'école et l'introduction des valeurs écocitoyennes dans le programme éducatif, les mesures volontaires prises par les écoles certifiées font partie d'un processus qui leur permet de suivre l'évolution de ces mesures, d'en faire la promotion, de prendre de nouvelles mesures et de travailler de façon globale à la réduction de leur empreinte écologique. La mise en place d'une brigade verte ou d'un comité environnement au sein de l'institution est aussi une condition obligatoire pour se qualifier à cette certification.

Nos remerciements aux membres du comité

Marie Grégoire (Ville de Laval), Harold Vallée (CSDL), Fernand Lessard (CSSWL), Marie-Hélène Choinière (Forum jeunesse Laval).
Représentants de la CRÉ de Laval : Roger La Roche et Yves Roux.

ENTENTE SPÉCIFIQUE SUR L'ÉGALITÉ ENTRE LES FEMMES ET LES HOMMES 2011-2015

Fonds de 460 000 \$/4 ans

À l'automne 2011, la CRÉ de Laval a reçu une proposition du ministère de la Culture, des Communications et de la Condition féminine à l'effet de conclure une entente quadriennale en matière d'égalité entre les femmes et les hommes. La proposition du ministère s'inscrit dans le cadre du nouveau plan d'action 2011-2015 de la politique gouvernementale *Pour que l'égalité de droit devienne une égalité de fait*, qui prévoit une nouvelle orientation favorisant la régionalisation des actions. Dans ce contexte, la CRÉ de Laval a concerté les partenaires de la région pouvant être interpellés par une telle entente et a coordonné le travail menant à son élaboration. L'entente a été ratifiée au printemps 2012 par toutes les parties. Les partenaires ont retenu douze objectifs régionaux en lien avec les six grandes orientations du ministère.

Plan d'action régional

Un comité de travail provisoire a été mis en place afin de voir à l'élaboration d'un plan d'action préliminaire en lien avec les orientations ministérielles. De ces orientations, les objectifs suivants ont été retenus :

- Favoriser une socialisation non stéréotypée des jeunes
- Promouvoir le concept d'égalité entre les femmes et les hommes auprès des personnes immigrantes lavalloises afin de soutenir leur intégration à la société d'accueil et de favoriser des relations interculturelles harmonieuses
- Favoriser l'égalité entre les femmes et les hommes dans les quartiers défavorisés de Laval
- Soutenir l'entrepreneuriat des femmes
- Favoriser la diversification des choix de formation ainsi que la persévérance et la réussite scolaire
- Soutenir l'employabilité des femmes, notamment les femmes immigrantes et les femmes éloignées du marché du travail
- Encourager les milieux de travail à instaurer des mesures de conciliation travail-famille, tant dans les secteurs à prédominance masculine que féminine
- Adapter les soins de santé et les services sociaux aux besoins particuliers des femmes et de certains groupes, notamment les femmes vulnérables
- Impliquer les femmes dans les initiatives concernant la sécurité de leurs milieux de vie
- Impliquer les partenaires régionaux dans la recherche de solutions et de mesures préventives en matière de sécurité
- Poursuivre le déploiement régional de l'analyse différenciée selon les sexes
- Intensifier la promotion du recrutement de femmes au sein des instances décisionnelles à Laval

Eu égard à ces objectifs régionaux, une quinzaine d'actions et projets ont été identifiés par le comité de travail. Les actions feront l'objet d'un suivi par le comité de gestion de l'entente, qui verra à assurer la mise en œuvre du plan d'action régional sur l'égalité entre les femmes et les hommes 2011-2015.

Nos remerciements aux partenaires de l'entente

CLD de Laval, Forum jeunesse Laval, Ville de Laval, Emploi-Québec, Agence de la santé et des services sociaux de Laval, le ministère de l'Éducation du Loisir et du Sport, le ministère de la Famille et des Aînés, la Table de concertation de Laval en condition féminine.
Représentants de la CRÉ de Laval : Yves Roux, Ange-Aimée St-Amour.

BNQ 21000

L'objectif du projet BNQ 21000 est de faciliter l'appropriation progressive des principes du développement durable au sein des entreprises québécoises par la mise en place de cadres communs de références et d'outils de gestion.

Tourisme Laval a été choisi pour assurer le leadership du projet pilote dans le secteur de l'industrie touristique. Pour le déploiement de cette initiative, réalisé en collaboration avec Neuvaction, l'organisme a obtenu le support financier de plusieurs partenaires de la région, dont, pour une deuxième année consécutive, celui de la CRÉ de Laval, à même le fonds de l'Entente de partenariat régional en tourisme.

Le projet pilote s'est terminé le 31 mars 2012. De façon générale, les entreprises de l'industrie touristique de Laval ont constaté que la démarche visant à favoriser et accélérer la prise en compte des principes de développement durable au sein de leur organisation est pertinente et s'inscrit bien dans une perspective d'amélioration continue. Le projet pilote a également permis d'identifier les outils les plus utiles et les obstacles les plus difficiles à surmonter. Il ressort également du projet pilote que l'accompagnement d'un consultant dans la démarche constitue un enjeu important, puisque l'ampleur de la tâche est grande, mais a pour résultat l'atteinte d'étapes importantes permettant d'intégrer un comportement corporatif responsable.

DÉFI CLIMAT 2011

Pour la troisième année consécutive, la CRÉ de Laval s'est inscrite à la campagne Défi Climat, en plus d'y contribuer à titre de partenaire financier. Le Défi Climat constitue la plus vaste campagne de mobilisation pour la lutte aux changements climatiques au Québec. En effet, plusieurs centaines d'entreprises, d'organismes et d'institutions publiques et scolaires y participent chaque année. Grâce à l'implication des organisations de Laval, aux équipes responsables de la campagne dans chacune des organisations participantes et à la mobilisation des Lavallois, ce sont plus de 41 285 individus qui ont été rejoints dans leur milieu de travail et d'études au cours de la campagne, ainsi que 200 000 citoyens grâce aux médias régionaux. De ce nombre, les 3 712 Lavallois qui se sont engagés à poser des gestes concrets ont permis d'éviter l'émission de 3 582 tonnes de gaz carbonique (CO₂) par an.

La CRÉ de Laval est fière d'avoir pu compter sur la participation de tous ses employés au Défi Climat, lesquels, grâce à leurs actions et à leurs engagements, ont contribué à la réduction des émissions de gaz à effet de serre en apportant des modifications à leurs habitudes de vie et de déplacement.

50 000 \$ POUR LA MISE EN ŒUVRE DU PLAN D'ACTION DE L'ASSOCIATION POUR LA PROTECTION DU BOISÉ SAINTE-DOROTHÉE

La CRÉ de Laval a octroyé une subvention de 150 000 \$, répartie sur 3 ans, à l'Association du boisé Ste-Dorothée pour la mise en œuvre du plan d'action visant la création potentielle d'un parc nature régional. Ce plan d'action s'articule autour de trois objectifs spécifiques, soit réaliser des actions citoyennes en vue de mettre en valeur le boisé au bénéfice des citoyens de Laval ; offrir des activités éducatives visant à faire découvrir ce milieu naturel et consolider des partenariats pour assurer la pérennité du projet. Le bois Sainte-Dorothée, situé dans l'ouest de l'île Jésus, possède une valeur écologique importante et une grande diversité d'écosystèmes.



**Forum Jeunesse
CRÉ DE LAVAL**

LE FORUM JEUNESSE LAVAL

Le Forum jeunesse Laval agit à titre de comité consultatif de la CRÉ de Laval et d'interlocuteur privilégié du gouvernement du Québec en matière de jeunesse pour la région. Plus précisément, le Forum est constitué de quatorze jeunes Lavallois âgés entre 15 et 35 ans, provenant de l'ensemble des quartiers et œuvrant dans de multiples secteurs d'activités. Ces jeunes sont engagés et sont à l'image de la diversité culturelle lavalloise puisque plusieurs d'entre eux sont issus de l'immigration. Les membres sont animés par la même passion : le désir de contribuer au mieux-être et à l'épanouissement des jeunes Lavallois, ainsi qu'au développement local et régional. Par ailleurs, le Forum favorise la concertation des acteurs du milieu jeunesse.

Entente régionale sur l'implication citoyenne des jeunes

En lien avec le fait que le Forum jeunesse Laval a pour rôle et mandat d'encourager et de valoriser l'engagement citoyen des jeunes dans leur milieu de vie, une entente régionale sur l'implication citoyenne des jeunes a été signée en 2006 et renouvelée en 2011. Cette entente vise à développer la citoyenneté active, autrement dit le « Droit de Cité » des jeunes Lavallois de 10 à 35 ans, et elle permet aux partenaires de consolider leur volonté commune de favoriser la participation citoyenne des jeunes. Le Forum, initiateur de cette entente, et tous les partenaires, soit Ville de Laval, la CRÉ de Laval, la Commission scolaire de Laval, la Commission scolaire Sir-Wilfrid-Laurier, le Collège Montmorency ainsi que le Centre de bénévolat et Moisson Laval, s'engagent ainsi à offrir des opportunités novatrices aux jeunes de s'impliquer dans des projets stimulants, et ce, de façon concertée, jusqu'en 2014.



Suivez-nous sur Facebook :
Forum jeunesse Laval - Page officielle



Crée une œuvre sur le thème
Artiste de ma réussite
Modes d'expression artistique acceptés : arts visuels, écriture, performances et arts de la scène

DROIT DE CITÉ
IMPLICATION · DÉMOCRATIE · COMMUNAUTÉ

Les faits saillants en matière de participation citoyenne

Jeu Lavalopolis : Conçu pour permettre aux jeunes d'explorer leur région et d'en découvrir les atouts, ce jeu a donné lieu à plus d'une quarantaine de formations dans les écoles et organismes jeunesse de Laval, sensibilisant ainsi plus de 1000 jeunes à l'écocitoyenneté.

Réseau Jeunes Bénévoles en action : Le renouvellement des investissements du Forum jeunesse Laval dans ce projet permet cette année de consolider les actions du Réseau, qui vise à reconnaître et à promouvoir l'engagement bénévole et qui touche directement plus de 1 800 jeunes membres actifs.

6^e édition du Concours artistique Droit de Cité « Artiste de ma réussite » : Plus d'une centaine de jeunes ont pu exprimer leur talent et se partager plus de 6 000 \$ en prix dans le cadre de ce projet. En choisissant le thème, le Forum et ses partenaires voulaient faire réfléchir les jeunes sur le fait que la persévérance et l'effort sont au cœur même de leur réussite et qu'ils en sont les principaux artisans.

Activité nationale de reconnaissance de la participation citoyenne : Cette reconnaissance a pour but d'encourager les jeunes de 18 à 35 ans à s'engager dans leur communauté tout en soulignant leur contribution exceptionnelle au développement de leur région. En 2011, le Forum jeunesse Laval, en collaboration

avec le Secrétariat à la jeunesse, a récompensé les efforts de Karine Pauzé, qui a reçu une bourse de 1 000 \$. L'Assemblée nationale du Québec a également reçu M^{me} Pauzé, de même que les lauréats des autres régions, lors d'une journée de reconnaissance prévue à cet effet.

Le Fonds régional d'investissement jeunesse

Grâce au Fonds régional d'investissement jeunesse, le Forum jeunesse Laval travaille à développer et à soutenir des ententes régionales et des projets structurants, en lien avec la Stratégie d'action jeunesse 2009-2014 du gouvernement du Québec et avec les priorités d'actions régionales retenues par le Forum. Ces priorités, toutes orientées vers les jeunes Lavallois, touchent notamment la participation citoyenne, l'acquisition de saines habitudes de vie – dont un mode de vie physiquement actif – la persévérance scolaire, la réussite éducative et le développement de l'écocitoyenneté.

Treize nouvelles initiatives soutenues par le Fonds régional d'investissement jeunesse, totalisant 525 604 \$, dont :

- **IMAJIN** (Initiative Mobilisation Action Jeune Immigrant), qui vise l'intégration sociale et professionnelle de 50 jeunes immigrants lavallois aux prises avec des difficultés d'intégration à la société québécoise. Promoteur du projet : Carrefour jeunesse-emploi de Laval.
- **Concours national de plaidoirie Juripop 2012**, qui initie les élèves de la cinquième secondaire au système de justice canadien en leur faisant plaider une cause en matière de droits de l'homme ou de droit criminel. Promoteur du projet : Clinique juridique Juripop.

- **Guide interactif Web sur les formes juridiques**, un outil de réflexion et d'accompagnement virtuel sur le choix d'une forme juridique d'entreprise. Promoteur du projet : CRÉ de Montréal.
- **L'échappée belle**, qui vise à regrouper 60 jeunes de quatrième et cinquième secondaire de l'école Saint-Maxime autour d'un projet commun : l'écriture, la mise en scène et la production d'une pièce de théâtre dans une perspective intergénérationnelle. Promoteur du projet : Rencontre Théâtre Ados.
- **Pré_en_bulle**, un nouveau lieu d'accueil de style « café-étudiant » pour les jeunes de 14 à 17 ans qui ont des problèmes d'adaptation scolaire, des difficultés académiques, une baisse importante de motivation, qui sont à risque de décrocher ou encore qui désirent rattrapper. Promoteur du projet : Diapason-Jeunesse.
- **Le travail du sexe : deux visions**, une vidéo produite par le Bureau de consultation jeunesse où des jeunes abordent les différentes facettes de la prostitution et qui sera diffusée auprès des jeunes Lavallois.
- **Agents de liaison, familles immigrantes et milieu scolaire**, qui permet à la Commission scolaire de Laval de bénéficier du travail de deux agents de liaison dans les classes d'accueil ou dans celles comportant une forte concentration d'élèves issus de l'immigration. Promoteur du projet : le Carrefour d'Intercultures de Laval (voir page 31 pour plus de détails).

Trois projets du Fonds régional d'investissement jeunesse menés à terme

Fresque parc Labelle : 35 participants, âgés entre 4 et 14 ans, ont participé au processus de création de la fresque au parc Labelle. Le dévoilement officiel de la fresque a eu lieu en septembre 2011. Près de 200 personnes ont assisté à ce festival urbain.

Alter action à Laval : dans les écoles secondaires Curé-Antoine Labelle et Leblanc, près de 50 jeunes Lavallois ont participé à des entraînements qui les ont menés à accomplir des défis sportifs extrêmes. Ils ont développé leur estime de soi et ont acquis de nouvelles connaissances en devenant entraîneurs. Par la suite, ils ont entraîné, à leur tour, des jeunes de différentes écoles primaires pour les initier aux défis sportifs.

Course des régions : Le Forum jeunesse Laval, en collaboration avec Ikebana Productions, a participé à ce projet national, qui vise à favoriser la relève cinématographique tout en faisant rayonner

les régions participantes. Le jeune cinéaste professionnel lavallois lauréat de la région, Julien Beaupré, a réalisé deux courts métrages (documentaire et fiction sur la région de Laval) qui ont été présentés, comme ceux des autres lauréats, lors de soirées de projection dans les autres régions participantes et à Laval en février dernier.

Collaboration à d'autres ententes

Le Forum jeunesse Laval exerce également un rôle majeur en collaborant à différentes ententes structurantes en matière de jeunesse au sein de la région de Laval.

Pour que l'égalité de droit devienne une égalité de fait

Le Forum jeunesse Laval a collaboré avec le ministère de la Culture, des Communications et de la Condition féminine afin de mettre en œuvre une entente de partenariat soutenant des initiatives jeunesse en matière d'égalité entre les femmes et les hommes. Des projets ont été soutenus, tels :

- Traduction de la Trousse éducative interculturelle *Égalité et diversité : Zéro cliché*, qui porte sur les stéréotypes sexuels et sexistes. Ce site Internet francophone a été traduit en anglais, espagnol, arabe et créole pour créer un dialogue entre les jeunes filles issues de l'immigration et leur entourage tout en les éduquant sur différents thèmes touchant l'égalité entre les hommes et les femmes.
- Recherche-action en égalité et en immigration, un projet pour les jeunes femmes, hommes et immigrants vivant dans les secteurs visés par une démarche de revitalisation urbaine intégrée (voir projet Ça CLIQ!, page 19, pour plus de détails).

5 à 7 jeunesse sur l'entrepreneuriat social

Dans le cadre de l'Entente spécifique en économie sociale dans la région de Laval 2008-2013, le Forum jeunesse Laval, en collaboration avec les partenaires de l'entente, les membres du Comité régional en économie sociale de Laval et le Collège Montmorency, a organisé en novembre 2011 un 5 à 7 jeunesse sur l'entrepreneuriat social. Cet événement avait pour but d'informer les jeunes sur ce secteur de l'économie grâce à des échanges animés et aux témoignages de deux jeunes entrepreneurs lavallois. Près d'une cinquantaine d'entrepreneurs et de jeunes participants de divers horizons ont ainsi pu être sensibilisés à ce modèle d'affaire prometteur.





AMÉLIORER LES CONDITIONS DE VIE

REVITALISATION URBAINE INTÉGRÉE (RUI)

L'Entente de partenariat pour la revitalisation urbaine intégrée de Chomedey a pris fin le 31 mars 2011. La CRÉ de Laval a toutefois jugé nécessaire de ne pas interrompre les travaux en cours, notamment en considération du bilan positif qu'en ont fait les partenaires et des impacts générés par cette nouvelle approche.

COMITÉS DE TRAVAIL ET DE RÉFLEXION DE LA RUI DE CHOMEDEY

▶ ACTIVITÉ PHYSIQUE

CORESponsables

CRÉ de Laval, Regroupement Québec en forme

MANDAT

Mettre en place des projets pour contrer la sédentarité et favoriser le développement de saines habitudes de vie.

RÉALISATIONS

Conception et expérimentation du projet CRAPAHUT, dont l'objectif est de faire bouger les jeunes de 8 à 17 ans de milieux défavorisés en leur offrant des activités gratuites, encadrées, diversifiées et en continuité tout au long de l'année. Ce projet inclut un volet sport et un volet plein air. Les fonds proviennent de la CRÉ de Laval, du Forum jeunesse Laval, de l'entente en persévérance scolaire, de l'entente en immigration, de la Commission régionale en loisir et en sport, de deux regroupements locaux de Québec en forme, de la Fondation Bon départ de Canadian Tire et de la Fondation du Centre du Sablon, ce dernier étant le fiduciaire et le gestionnaire du projet.

▶ IMMIGRATION

CORESponsables

CRÉ de Laval, Carrefour d'Intercultures de Laval

MANDAT

Favoriser l'accueil et l'intégration des membres des communautés culturelles et mener une réflexion sur la situation de l'immigration dans le secteur de la RUI.

RÉALISATIONS

Recherche effectuée dans le cadre d'un programme subventionné par Service Canada pour connaître les besoins des personnes issues de l'immigration. Cette recherche a conduit au dépôt d'un rapport faisant état de la situation et proposant des solutions, ainsi qu'à la réalisation d'un répertoire de ressources destiné aux intervenants.

▶ LOGEMENT

CORESponsables

CRÉ de Laval, Corporation d'habitation de Laval

MANDAT

Effectuer les suivis concernant le dossier des logements sociaux et abordables dans le secteur de la RUI et en favoriser le développement.

RÉALISATIONS

Création d'espaces communautaires intérieurs et extérieurs dans l'Habitation Raymond-Goyer, édifice destiné aux personnes âgées autonomes situé sur la 81^e Avenue. La CRÉ de Laval a versé un montant de 80 000 \$ à ce projet.

▶ EMPLOI JEUNESSE

CORESponsables

CRÉ de Laval, Commission scolaire de Laval

MANDAT

Mobiliser les partenaires concernés par l'emploi jeunesse afin de favoriser l'intégration socioprofessionnelle des jeunes éloignés du marché du travail.

RÉALISATIONS

Création et expérimentation d'un corridor de services en continuité pour les jeunes de 18 à 30 ans, très éloignés du marché du travail (deux cohortes de dix jeunes). Le modèle développé devra permettre d'arrimer les programmes existants, d'adapter le support en fonction des besoins des jeunes et d'identifier les failles dans le continuum de services. Ce projet, financé par Service Canada, vise à créer un parcours « allant de la construction identitaire à la qualification ». Fort de cette expérimentation, le comité a entrepris des démarches similaires pour répondre aux besoins des jeunes de 16 à 17 ans.

▶ SÉCURITÉ

CORESponsables

CRÉ de Laval, Ville de Laval, Service de protection des citoyens – Poste de quartier n° 3

MANDAT

Assurer la sécurité des résidents du secteur de la RUI.

RÉALISATIONS

Réalisation de six marches exploratoires qui visaient à améliorer la sécurité dans le secteur ; plus de 200 recommandations ont été déposées aux autorités concernées et des suites ont été données à plusieurs d'entre elles. Ces marches ont permis également de tester les outils existants et de leur apporter des modifications, afin qu'ils puissent faciliter le travail lors de l'organisation d'autres activités similaires en territoire lavallois.

▶ PÔLE COMMUNAUTAIRE

CORESponsables

CRÉ de Laval, Ville de Laval

MANDAT

Créer un lieu de formation, d'information, de support et de soutien aux initiatives des partenaires du secteur de la RUI.

RÉALISATIONS

Étude concernant la création potentielle d'un pôle communautaire pour répondre aux besoins en matière de locaux des organismes du milieu. Considérant l'importance du dossier, la CRÉ de Laval a mandaté la firme Bâtir son quartier pour faire une étude des besoins des organismes, une analyse comparative de divers modèles organisationnels, pour préparer un programme fonctionnel, élaborer un plan de financement et proposer des pistes de développement. Le rapport préliminaire a été déposé à la CRÉ de Laval en mai 2012.



► SÉCURITÉ ALIMENTAIRE

CORESPONSABLES

CRÉ de Laval, Agence de santé et de services sociaux de Laval – Direction de santé publique

MANDAT

Favoriser la mise en place de mécanismes appropriés pour répondre à la problématique du dépannage d'urgence, en facilitant l'arrimage entre les organisations compte tenu des problématiques qui y sont reliées, et s'assurer d'une offre de services diversifiés en sécurité alimentaire en développant des solutions de remplacement au dépannage d'urgence.

RÉALISATIONS

Réalisation d'un café citoyen sur la sécurité alimentaire dont les objectifs étaient de connaître les besoins et les habitudes des citoyens, d'explorer la possibilité d'améliorer la participation des citoyens aux activités en sécurité alimentaire qui se donnent sur le territoire, d'informer les citoyens des services offerts sur le territoire afin d'augmenter la participation aux différentes activités et éventuellement, de diminuer les besoins en dépannage alimentaire. Quelque 60 personnes ont répondu à l'appel et des recommandations ont été dégagées en réponse à cette activité d'échange. Cet événement a permis de concevoir une « marche à suivre » qui servira de modèle pour les futurs cafés citoyens.

► ANIMATION DE QUARTIER ET PARTICIPATION CITOYENNE

CORESPONSABLES

CRÉ de Laval, Centre de santé et de services sociaux de Laval, Ville de Laval – BML 3

MANDAT

Effectuer une réflexion sur la participation citoyenne, l'animation de quartier et le développement du sentiment d'appartenance dans le secteur de la RUI, et supporter les autres comités de la RUI dans leurs activités.

RÉALISATIONS

Réalisation d'un document sur la participation citoyenne ; support à la réalisation d'un café citoyen sur la thématique de la sécurité alimentaire ; accompagnement de la Maison des jeunes du Centre communautaire Val-Martin pour la réalisation du projet multi-arts « Trajectoire ».

Quoique seules les principales réalisations sont présentées ci-haut, elles permettent de démontrer l'ampleur du travail accompli. Les membres des comités ont su mettre à profit leur expérience, leur expertise et leur cœur. Ils sont venus donner au milieu.

Nos remerciements aux membres des comités de la RUI

Ginette Legault Bernier (conseillère municipale), Mélanie Payette, Manon Rousseau, Brigitte Kalamaras et Marie-Pier Bujold (Centre communautaire Val-Martin), David Gauvin et Frédéric Lecavalier (Sports Laval), Marlène Paradis (Regroupement Québec en Forme), Louise Perreault (école Les Quatre-Vents), Judith Paré, Janique Letellier, Marc De Blois, Chantal Letendre, Christiane Brault, Doarto Moniz, Robert Boulet, Claude Bourgeois, Amélie Roux et Jean Chartier (Ville de Laval), Nathalie Chevette (CLSC Ruisseau-Papineau), Chantal Gignac (Maison des enfants Le Dauphin), Gilles Rousseau (Place des Aînés), Caroline Simard et Steve Carrière (Forum jeunesse Laval), Irvine Henry (Emploi-Québec Laval), Lorraine Létourneau (MICC), Richard Allaire et Cyndia Brunet (CSSSL), Catherine Robichaud et Marie-Andrée Authier (ASSS de Laval), Denis Arvanitakis (CIL), Jacques Bussière et Sylvie Nadon (CSDL), Guylaine Gagné et Monique Sauvé (CJE), Valérie Pellerin (Engagement jeunesse Laval), Julie Jalbert (Société Laval en Fleurs), Maryse Ouimette (Centre d'éducation des adultes Les Berges), France Vermette (Service Canada), Frédéric Bellemare et Luc Tassé (Service de la protection des citoyens), Marie-Ève Surprenant (TCLCF), Roxane Chouinard (école secondaire St-Martin), France Grimard (Enfants d'Abord), Marie-Josée Gendron (Corporation d'Habitation Laval), Johanne Lefebvre (SCAMA), Ève Durocher (citoyenne), Pierre Fontaine (Corporation du Centre du Sablon). Représentants de la CRÉ de Laval au sein des comités : Monique Hascoat, Roger La Roche, Hélène Duval, Manon Caron, Ange-Aimée St-Amour.



Réflexions et modifications au sein des comités de la RUI

Mus par leurs diverses réalisations, les membres des comités ont amorcé l'année avec le même enthousiasme et la même énergie qu'ils avaient guidés durant les trois années de l'entente.

Tout d'abord, ils ont élaboré le plan d'action 2011-2014, qui s'inscrit sous le signe de la continuité tant sur le plan des orientations que sur celui des réalisations. Toutefois, les membres ont revu tous les objectifs et les moyens d'action à la lumière des expériences acquises et des réflexions menées tout au long du processus de revitalisation.

À la suite de réflexions et discussions concernant la structure partenariale, quelques modifications ont été proposées. Celles-ci sont les suivantes :

Le comité sécurité alimentaire a été aboli, son mandat ayant été réalisé. Il importe de préciser que la fin des rencontres statutaires du comité ne signifie pas la fin de la prise en compte de cette problématique pour le secteur. De nouvelles façons d'y répondre ont été proposées.

Le comité animation de quartier et participation citoyenne, qui en était un de réflexion, est également en fin de mandat. Après s'être documentés de manière exhaustive, les membres ont produit un document sur la participation citoyenne. Ce document, qui a reçu l'aval des membres du comité, situe le contexte en plus de proposer des définitions, notamment celle de la participation citoyenne. Il précise également les acteurs d'influence et les conditions nécessaires à l'épanouissement et au maintien de la participation citoyenne.

Les membres souhaitent bonifier ce document en y ajoutant une annexe qui présenterait, à partir des expériences vécues, les facteurs qui favorisent la participation citoyenne et ceux qui y mettent un frein.

Le comité environnement urbain, également en fin de mandat, a amorcé les travaux concernant, entre autres, la piste multifonctionnelle et le projet En route vers l'école. Les travaux ont ensuite été transférés au comité activité physique, tenant compte du fait que la pratique de l'activité physique nécessite la disponibilité d'environnements propices.

Les comités pôle communautaire et logement seront également fusionnés, des liens étroits les unissant, surtout si l'on tient compte de l'éventualité de la mise en place du projet MAP (Mère avec pouvoir) et de logements de transition pour l'accueil d'une clientèle immigrante.

En ce qui concerne les autres comités, tels emploi jeunesse, sécurité, activité physique et immigration, ils seront maintenus selon la forme actuelle. La nouvelle structure participative sera composée de cinq comités au lieu de neuf.

CRAPAHUT : le développement d'une culture de l'activité physique

Le projet CRAPAHUT a été initié par le comité activité physique, dans le cadre de la RUI de Chomedey. Ce projet, totalisant des investissements de 291 000 \$ sur deux ans, est issu d'un partenariat entre le comité en activité physique de la RUI de Chomedey, le Centre du Sablon (qui en assure la coordination), l'Entente de partenariat en immigration, la Commission régionale en loisir et en sport, le Forum jeunesse Laval et Réussite Laval, dont la contribution s'élève à 96 000 \$. D'autres partenaires privés, dont la Fondation Canadian Tire, se joignent également au projet. Des activités ont d'abord été offertes à une cinquantaine de jeunes sur une base continue le jour, le soir, les fins de semaine et durant les vacances scolaires. Une deuxième subvention de la Fondation et un support financier de la CRÉ de Laval ont permis de poursuivre l'expérience avec un nombre plus important d'enfants provenant des écoles Les Quatre-Vents, Saint-Norbert et les classes d'accueil de l'école Saint-Charles.

Objectif général du projet

L'objectif général du projet était de développer chez les jeunes de 8 à 17 ans une culture de l'activité physique et de les amener ainsi à être actifs, à bouger et à saisir toutes les opportunités qui se présentent dans leur environnement pour se mettre en mouvement.

Objectifs spécifiques

- Favoriser l'accessibilité aux activités sportives et de plein air, en les offrant gratuitement
- Favoriser l'intégration des jeunes issus de l'immigration par des activités sportives et de plein air, des moyens reconnus comme efficaces pour le faire
- Favoriser la persévérance scolaire en offrant aux jeunes des activités parascolaires encadrées, diversifiées, sans bris de services, tout au long de l'année
- Favoriser le partenariat et la mise en commun des ressources (humaines, financières et matérielles) des organisations concernées dans un but de complémentarité de services, de synergie, d'effet multiplicateur et conséquemment, d'impact accru
- Encourager le développement d'environnements facilitant la pratique de l'activité physique
- Proposer une offre de services clés en main comprenant des activités sportives et de plein air

Trajectoire

Financé dans le cadre de l'Entente spécifique en culture et de l'Entente de partenariat sur la revitalisation urbaine intégrée, Trajectoire est un projet de médiation culturelle où des jeunes de 11 à 17 ans qui fréquentent la Maison des jeunes du Centre communautaire Val-Martin, dans le quartier Chomedey-Est, ont eu la chance d'explorer différents médiums artistiques. D'abord à travers la photographie, les jeunes ont pu exprimer la fierté qu'ils éprouvent à l'égard de leur quartier, et, par le fait même, développer leur sentiment d'appartenance à celui-ci. Le projet comportait également la rédaction d'un monologue exprimant les sentiments vécus par les jeunes au moment de la prise de photos ainsi que la composition par ces derniers d'une authentique trame sonore. Le vernissage de l'exposition Trajectoire a eu lieu à la Maison des arts en mars 2012.



La fin d'une entente, la création d'une nouvelle structure partenariale

L'Entente de partenariat sur la revitalisation urbaine intégrée était financée, pour l'aspect coordination, par le ministère des Affaires municipales, des Régions et de l'Occupation du territoire, dans le cadre du Fonds de développement de la métropole. Ce programme a été aboli et remplacé par le programme FIRM (Fonds d'initiative et de rayonnement de la métropole), auquel les conférences régionales des élus n'ont pas accès. Toutefois, les villes et les MRC peuvent y accéder. Face à cette situation, la CRÉ de Laval a rencontré Ville de Laval pour lui proposer d'assumer la coordination de trois RUI : la poursuite de la RUI de Chomedey et la mise en place de deux autres, l'une à Place Saint-Martin et l'autre à Pont-Viau. La Ville a accepté cette proposition et a, à cet effet, postulé au programme FIRM.

Concurremment, la CRÉ de Laval était en démarche avec le ministère de l'Emploi et de la Solidarité sociale pour l'obtention de fonds dans le cadre du plan gouvernemental de lutte à la pauvreté et à l'exclusion sociale. Ainsi, afin de favoriser la cohérence des actions de lutte à la pauvreté, d'en maximiser l'impact, d'effectuer des mises en commun des ressources et de s'assurer d'une complémentarité, une structure partenariale qui établit et favorise les liens entre le local et le régional est en voie d'adoption par les partenaires concernés.



BILAN QUALITATIF DE LA REVITALISATION URBAINE INTÉGRÉE DE CHOMEDEY

Lors d'une rencontre tenue le 24 mai 2011, les membres du comité de consultation terrain ont fait le bilan de leur expérience en ce qui a trait à leurs perceptions, la valeur ajoutée, l'approche et leurs coups de cœur.

Les perceptions

« Au départ, chacun arrivait avec sa culture et ses intérêts. Il a fallu passer à travers un processus pour les dépasser et viser le bien commun. »

« Nous y sommes arrivés grâce à l'intelligence collective. Le FAIRE ENSEMBLE et AVEC est au cœur de la RUI. »

La valeur ajoutée

« La force du projet réside dans les suivis... les liens établis entre les comités et la cohérence entre ceux-ci... »

« La concertation vécue au sein de la RUI devrait servir de modèle à d'autres tables de concertation : ici ON DONNE, on ne vient pas CHERCHER... l'empreinte de cette culture va rester dans le milieu, des réseautages ont été établis, les participants seront des ambassadeurs de l'approche dans leur organisation. L'approche RUI représente l'avenir. »

L'approche du développement du territoire

« Il n'est pas difficile de s'investir dans le développement d'une communauté dans la mesure où on se dote d'une vision commune, on enlève son chapeau d'établissement, on se fait mutuellement confiance et surtout, si on y croit. »

Les coups de cœur

« L'ensemble de la démarche, c'est une RUI +, une RUI avec un grand R (liens avec les autres ententes de la CRÉ de Laval), l'arrimage RUI/PPU (programme particulier d'urbanisme), les projets (participants en mode « Agir »)

Les mots-clés

Écoute, complicité, rêve, vision, partenariat intersectoriel, transversalité.

LE FONDS DE DÉVELOPPEMENT RÉGIONAL CONTRIBUE À PRÉVENIR LA PAUVRETÉ ET L'EXCLUSION SOCIALE

Une contribution de 50 000 \$ de la CRÉ de Laval pour la relocalisation du Centre d'implication libre de Laval

Dans l'optique de favoriser la réadaptation et la réinsertion sociale et économique d'adultes vivant ou ayant vécu des troubles émotionnels ou de santé mentale, la CRÉ de Laval a soutenu le projet de relocalisation du Centre d'implication libre de Laval en réadaptation sociale, un des principaux organismes en santé mentale de la région de Laval. Depuis plus de 20 ans, l'organisme assure la gestion d'un centre de jour dans le quartier Pont-Viau où sont offerts différents services, tels la formation, des ateliers d'apprentissage, un parcours vers l'emploi, un programme d'intégration en milieu de travail et un service régional de suivi dans la communauté. Le Centre d'implication libre offre aussi des services aux résidents des Habitations populaires Vincent-Massey, situées dans Chomedey, et gère également depuis 2006 un point de service à Sainte-Rose, au Café Le Signet. De façon générale, le Centre dénombrait en 2010-2011 plus de 734 personnes bénéficiant de son soutien.

Contraint de se relocaliser en raison d'une fin de bail et faisant face à une croissance soutenue des demandes au cours des dernières années, le Centre a sollicité l'aide de la CRÉ de Laval, qui lui a consenti une subvention de 50 000 \$ pour un projet de près de 370 000 \$. Cette subvention, jointe à celles d'autres partenaires, a permis à l'organisme d'accroître significativement sa capacité d'accueil ainsi que ses espaces de bureau, de formation, de cuisine et d'ateliers. Le nouveau centre se situe toujours à Pont-Viau, au bénéfice de sa clientèle et du quartier.

Une contribution de 100 000 \$ à l'Aviron, hébergement communautaire

La CRÉ de Laval a apporté son soutien à l'Aviron, hébergement communautaire, un organisme sans but lucratif dont la mission est de prévenir l'itinérance et l'exclusion sociale des personnes en situation d'urgence en leur offrant un hébergement à court et moyen terme.

La CRÉ de Laval a ainsi injecté 100 000 \$ dans le cadre du projet de construction et d'aménagement d'un centre de services pour personnes itinérantes ou à risque de l'être, incluant la construction de 30 unités de logements sociaux. La contribution de la CRÉ de Laval a servi à pourvoir l'Aviron d'ameublements adaptés aux différents types d'activités qui y sont offertes. Le coût total du projet de construction et d'ameublement s'élevait à plus de 6,8 M\$. Rappelons que l'Aviron a été créé en réponse à une recommandation du Réseau des organismes et des intervenants en itinérance à Laval de doter la région d'une offre en hébergement à court ou moyen terme pour contrer l'itinérance.

ENTENTE SPÉCIFIQUE D'ADAPTATION DES SERVICES ET INFRASTRUCTURES RÉGIONALES POUR L'AMÉLIORATION DES CONDITIONS DE VIE DES PERSONNES AÎNÉES DANS LA RÉGION DE LAVAL 2007-2012

Fonds de 750 000 \$/5 ans

En mars 2007, la CRÉ de Laval a conclu une entente avec le ministère de la Famille et des Aînés dans le but d'améliorer les conditions de vie des aînés lavallois.

Cinq projets pour les aînés, 170 500 \$ investis

Cette année, le fonds de l'entente a permis de soutenir la réalisation de cinq projets. Ces projets totalisent des subventions de 170 500 \$ pour des investissements qui s'élèvent à plus de 1 964 706 \$, d'où l'effet levier de cette entente sur les infrastructures et services dédiés aux aînés. Les projets soutenus au cours de 2011-2012 sont les suivants :

- Colloque national sur le vieillissement à Laval tenu les 18 et 19 octobre 2011 dans le cadre de la deuxième édition des Journées sur le vieillissement actif. Le thème du colloque était la gérontechnologie, soit les technologies au service du vieillissement et du maintien à domicile des aînés. Promoteur du projet : Innov-âge
- Réalisation, impression et distribution de 15 000 exemplaires d'un répertoire présentant l'ensemble des services offerts aux aînés à Laval et répondant aux nombreux besoins d'information de ceux-ci. Promoteur du projet : DIRA-Laval
- Relocalisation du Centre de services communautaires et d'aide en maintien à domicile (SCAMA) dans le quartier Chomedey dans des espaces répondant davantage aux besoins de l'organisme, lesquels ne cessent d'augmenter depuis plusieurs années
- Soutien à la Table régionale de concertation des aînés de Laval, qui regroupe plus de 60 organismes de la région, dans le cadre du projet de visibilité et de mise en œuvre de son plan quinquennal, ainsi que pour la réalisation de la quatrième étape des Rendez-vous des générations
- Réalisation d'une vidéo promotionnelle sur les services offerts aux aînés et sur les retombées de l'entente pour la région de Laval



Déclaration des générations

La CRÉ de Laval et le Forum jeunesse Laval, en collaboration avec les organismes représentant les aînés de la région de Laval et l'Institut du Nouveau Monde, ont soutenu depuis 2009-2010 la réalisation, en quatre étapes, du Rendez-vous des générations. Piloté à Laval par la Table régionale de concertation des aînés de Laval, ce projet, qui s'est déroulé dans la majorité des régions du Québec, consistait à tenir deux séries de « cafés intergénérationnels » pour dégager les préoccupations touchant les générations ainsi que les solutions préconisées par chacune des régions. L'étape finale consistait à tenir un rendez-vous national, qui a eu lieu à Montréal à l'automne 2011. Cet événement s'est soldé par l'adoption d'une Déclaration des générations. Cette déclaration pose les balises d'un nouveau contrat social et établit, comme préambule, l'importance pour la vitalité du Québec de notamment prendre en compte tous les acteurs sociaux – quel que soit leur âge –, de miser sur l'apport de tous les citoyens, de favoriser l'équité entre les générations et de développer une politique des âges qui favorise le dialogue et la solidarité. À cet effet, cinq grandes priorités d'action ont été retenues et celles-ci touchent le travail, la démocratie, la culture, la santé et la qualité de vie.

Nos remerciements aux membres du comité

Lucie Gingras et Yvon Hamel (TRCAL), Marion Hervieu et Patricia Nya (MAMROT), Carmelle Lefebvre (Ville de Laval), Lorraine Beslisle, Véronique Jetté-Nantel et Suzy-Ann Morin (MFA).
Représentants de la CRÉ de Laval au sein du comité : *Manon Caron et Yves Roux.*

CONCILIATION TRAVAIL/FAMILLE

Pour des congés scolaires sans soucis

Dans le cadre du projet de conciliation travail-famille Pour des congés scolaires sans soucis 2010-2012, la CRÉ de Laval, en collaboration avec Ville de Laval et plusieurs organismes du milieu, a pu offrir, du 22 au 26 août 2011, sept camps de jour aux jeunes lavallois. De plus, six organismes offraient des activités ponctuelles aux familles au cours de cette même semaine. Durant la période hivernale, la mise en place du projet a permis la réalisation de trois camps de jour entre le 26 décembre 2011 et le 6 janvier 2012. De plus, deux organismes ont offert des activités ponctuelles aux familles durant cette même période.

L'objectif de cette initiative consiste à accroître l'offre de services des organismes lavallois de loisir, de sport, de culture et de science pendant une période jugée problématique dans l'année, soit la semaine précédant le retour à l'école et la période des fêtes. La CRÉ de Laval, en collaboration avec le ministère de la Famille et des Aînés, a soutenu cette initiative pour un montant de 55 600 \$.

ENTENTE DE PARTENARIAT EN MATIÈRE DE PERSÉVÉRANCE SCOLAIRE ET DE RÉUSSITE ÉDUCATIVE DE LA RÉGION DE LAVAL

Fonds de 1 950 000 \$/3 ans

Réussite Laval

Née au printemps 2010 de l'Entente de partenariat en matière de persévérance scolaire et de réussite éducative de Laval 2010-2013, Réussite Laval a entre autres pour objectif d'élaborer une stratégie visant à accroître la réussite et le taux de diplomation des jeunes de la région de Laval. Dotée d'une enveloppe budgétaire de près de 2 M\$ sur trois ans, Réussite Laval a également pour mandat de développer le sentiment de responsabilité collective à l'égard de la persévérance scolaire et de soutenir des projets concrets qui permettront aux jeunes Lavallois de vivre des expériences enrichissantes, constructives et diversifiées tout en favorisant l'acquisition de valeurs sociétales nécessaires à leur épanouissement et à leur intégration sur le marché du travail.

Six grandes orientations

Parmi les étapes franchies au cours de l'année, Réussite Laval s'est dotée de six grandes orientations :

- **Orientation 1 :** Valoriser le sens de l'effort et l'éducation chez les jeunes
- **Orientation 2 :** Développer l'implication communautaire et l'entrepreneuriat chez les jeunes pour favoriser leur engagement et l'acquisition de valeurs citoyennes
- **Orientation 3 :** Bonifier l'offre d'activités préscolaires et parascolaires, notamment en matière de culture et de saines habitudes de vie
- **Orientation 4 :** Développer des projets qui permettent aux jeunes de mieux définir leur choix scolaire et professionnel et faire des expériences pour explorer les métiers d'avenir
- **Orientation 5 :** Favoriser une meilleure conciliation études-travail afin de permettre aux jeunes de prioriser leur réussite scolaire, tout en leur permettant d'acquérir des expériences sur le marché du travail
- **Orientation 6 :** Soutenir les parents dans leur rôle et leur implication tout au long du parcours scolaire des jeunes

Réussite Laval investit 518 612 \$ pour la persévérance scolaire et la réussite éducative des jeunes Lavallois

En lien avec les six orientations retenues et dans le but d'identifier de grands projets structurants susceptibles de constituer des pièces maîtresses de son plan d'action, Réussite Laval a lancé, à l'automne 2011, un appel de projets sous forme d'avis d'intention. Un comité de travail a par la suite été mis en place et a procédé à l'analyse des propositions reçues selon les paramètres définis par le comité de gestion de l'entente.

Des 48 propositions reçues, 12 ont été retenues et sept projets ont déjà été approuvés, notamment en raison de leur effet structurant au niveau régional, de l'effort de concertation dont ils sont issus et du nombre important de jeunes qu'ils sont susceptibles de toucher. Des chantiers de travail seront également initiés afin de permettre le suivi des projets financés, de développer d'autres actions structurantes et de contribuer au plan d'action en cours d'élaboration.



En plus des 518 612 \$ provenant du fonds de Réussite Laval, différents fonds de la CRÉ de Laval ont également contribué au montage financier de ces projets, qui représentent des investissements de plus de 1 M\$ pour la région de Laval. Ces projets sont :

Projet CRAPAHUT

Le projet CRAPAHUT vise le développement d'une offre régionale d'activités physiques et de plein air accessibles aux jeunes, et ce, principalement dans les milieux de vie défavorisés (voir page 14 pour plus de détails).



Projet d'offre régionale d'activités parascolaires de loisirs culturels

Le projet vise à mettre sur pied une offre régionale d'activités parascolaires en loisirs culturels de type « clés en main », et ce, de manière concertée et durable, tout en respectant les objectifs du programme scolaire québécois. Les domaines ciblés sont les arts de la scène, la culture scientifique, les arts culinaires en lien avec l'amélioration des saines habitudes de vie et enfin, la maîtrise d'outils de communication. Ce projet, totalisant des investissements de 235 000 \$ sur deux ans, est issu d'un partenariat entre la Commission scolaire de Laval, la Commission régionale en loisir et en sport, le Forum jeunesse Laval et Réussite Laval, dont la contribution s'élève à 50 000 \$.

Projet Agents de liaison – familles immigrantes et milieu scolaire

Le projet d'agents de liaison – familles immigrantes et milieu scolaire – permettra de faciliter l'intégration harmonieuse des parents et des enfants issus de l'immigration à la société d'accueil. Deux agents de liaison, encadrés par le Carrefour d'Intercultures de Laval, faciliteront l'établissement de liens plus efficaces entre les familles immigrantes, leurs enfants, l'école et la communauté. Le travail de ces agents influencera également de façon positive les différents passages entre le primaire, le secondaire et l'éducation des adultes. Ce projet, totalisant des investissements de 195 718 \$ sur 18 mois, est issu d'un partenariat entre la Commission scolaire de Laval, le Carrefour d'Intercultures de Laval, le fonds de l'Entente de partenariat en immigration, le Forum jeunesse Laval et Réussite Laval, dont la contribution s'élève à 90 000 \$.

Programme de certification des employeurs pour la conciliation études-travail

Le programme de certification des employeurs permettra d'abord de sensibiliser les employeurs au fait qu'un nombre modéré d'heures de travail et la mise en valeur des études ont un effet positif sur l'engagement scolaire des jeunes. Aussi, il permettra d'intensifier la mobilisation de la communauté économique dans laquelle les jeunes évoluent. Le but de cette certification est de reconnaître les employeurs qui valorisent l'éducation et qui facilitent la conciliation études-travail. Ce projet, totalisant des investissements de 260 600 \$ sur deux ans, est issu d'un partenariat entre la Chambre de commerce et d'industrie de Laval et Réussite Laval, dont la contribution s'élève à 120 000 \$. D'autres partenaires et entreprises se joindront également au projet.

Projet Ça CLIQ !

Grâce au projet Ça CLIQ !, les parcours de jeunes décrocheurs lavallois de 16-17 ans (majoritairement des garçons qui présentent un haut risque d'exclusion scolaire et sociale) en recherche d'aide et de solutions de vie seront examinés en vue de déceler les failles dans le continuum de services nécessaires à leur intégration et offerts par les institutions lavalloises. L'objectif final est de développer un parcours de services fluide et sans rupture qui favorisera le retour à l'école de ces jeunes décrocheurs, ou encore, la validation de leurs choix professionnels.

Ce projet, totalisant des investissements de 184 312 \$ sur deux ans, est issu d'un partenariat entre le comité emploi jeunesse de la RUI de Chomedey, le Centre communautaire Val-Martin, la Fondation du Carrefour jeunesse-emploi de Laval, Emploi-Québec Laval et Réussite Laval, dont la contribution s'élève à 139 312 \$. D'autres partenaires se joindront également au projet.



Projet Théâtre Forum

À travers une activité théâtrale participative portant sur les métiers non traditionnels, le projet Théâtre Forum vise à éveiller la curiosité des jeunes et à les inciter à explorer diverses possibilités de carrière, sans se limiter aux stéréotypes et préjugés. Piloté par la Table de concertation de Laval pour l'emploi des femmes dans les emplois non traditionnels, ce projet est issu d'un partenariat entre Dimension Travail, la Commission scolaire de Laval et Réussite Laval, qui finance le projet par une contribution de 16 800 \$.

Projet SP'ART

Le projet SP'ART a pour but de démontrer le lien étroit qui existe entre l'entrepreneuriat et la persévérance scolaire. Cette initiative, dont toutes les étapes se dérouleront à l'école secondaire Mont-de-La Salle, permettra à des étudiants d'une classe de transition d'organiser un événement (kiosques, conférences, démonstrations, etc.) portant sur un sport actif (gumboots, capoeira, arts du cirque, etc.). L'impact du projet sur la motivation des participants sera ensuite évalué grâce à l'outil de dépistage du décrochage scolaire TEDP (trousse d'évaluation des décrocheurs potentiels). Ce projet est issu d'un partenariat entre l'école secondaire Mont-de-La Salle, la Fondation du Carrefour jeunesse-emploi de Laval et Réussite Laval, qui finance le projet par une contribution de 6 500 \$. Le Centre local de développement de Laval sera également appelé à y participer.

JOURNÉES LAVALLOISES DE LA PERSÉVÉRANCE SCOLAIRE

Réussite Laval a réalisé la 2^e édition régionale des Journées lavalloises de la persévérance scolaire, du 13 au 17 février 2012. Soulignées à travers 14 régions du Québec, ces journées ont été un moment privilégié pour rappeler aux jeunes l'importance de persévérer et d'avoir des rêves. Elles ont permis à la communauté lavalloise de se mobiliser autour des jeunes pour leur parler de réussite, de persévérance, des avantages d'un diplôme et de l'importance de se fixer des objectifs, en lien avec leurs aspirations et leurs rêves professionnels.

Le symbole de cet événement est le ruban vert et blanc, qui exprime l'espoir et l'avenir prometteur des jeunes qui persévèrent. Près de 6 000 ont été distribués dans la région et ont permis d'afficher l'engagement des partenaires de la région à soutenir les jeunes dans leurs efforts vers la réussite.

Soirée d'ateliers Ado au secondaire

Dans le cadre des Journées de la persévérance scolaire, Réussite Laval a soutenu encore cette année les membres du comité École Pivot dans la réalisation d'une soirée d'ateliers offerts aux jeunes et à leurs parents. Cette soirée s'est tenue le 21 février 2012 dans les locaux de l'organisme Entraide Pont-Viau. Plus de 125 parents et jeunes ont participé à cette soirée qui avait pour thème le passage du primaire au secondaire et de l'enfance à l'adolescence.



Lancement du site Internet ReussiteLaval.ca

La mise en ligne du site Internet de Réussite Laval a eu lieu dans le cadre du lancement des Journées lavalloises de la persévérance scolaire. Parmi les fonctionnalités du nouveau site, notons la possibilité d'envoyer des cartes virtuelles d'encouragement, un moyen durable et efficace de joindre les jeunes dans un environnement qui leur est familier.

Nos remerciements aux membres des comités

Comité de gestion

Jean-Pierre Arsenault (Emploi-Québec Laval), Christine Beaudin (MFA), Denyse Blanchet (Collège Montmorency), Steve Carrière/Marie-Hélène Choinière (Forum jeunesse Laval), Damien Cloutier (CLD de Laval), Nicole Damestoy (Direction de santé publique, ASSS de Laval), Johanne Brabant (CSSWL), Josée Desjardins (MELS), Anne-Marie Girard (Université de Montréal), Louise Lortie (CSDL), Monique Sauvé (CJE de Laval), Éric Cadieux (Réunir Réussir). Représentants de la CRÉ de Laval : Manon Caron et Martin Bilodeau/Josée Daoust.

Table de mobilisation :

Denis Arvanitakis (CIL), Mireille Bouffard (Avenir d'enfants), Mathieu Bourgeois (CJE de Laval), Éline Brunette (CSDL), Louise-Édith Hébert (Aide aux devoirs Laval), Chantal Crochetière (SERL), François Godin (ASSS de Laval), Marc Patrick Roy (Comité de parents de la CSDL), Annie Dion (CSSSL), Richard Martel (CCIL), Lorraine Bélisle (MFA), Sébastien Joly (SEL), Stéphanie Krenn (CSSWL), Chantal Lachaine (Diapason Jeunesse), France Lamarche (Collège Montmorency), Lorraine Létourneau (MICC), France Migneault (CSDL), Pierre Tessier (Ville de Laval), Luc Parent (MELS), Lise Pinsonnault (Emploi-Québec Laval), Nathalie Plante (CLD de Laval), Caroline Simard (Forum jeunesse Laval), Sylvain St-Amour (Collège Montmorency), France Vermette (Service Canada), Anne-Marie Girard (Université de Montréal), Mario Boucher (Regroupement des CPE de Laval), Émilie Greffe (Québec en forme), Valérie Pellerin (Engagement jeunesse Laval). Représentant de la CRÉ de Laval : Yves Roux.

DÉVELOPPER DE SAINES HABITUDES DE VIE



ENTENTE DE PARTENARIAT SUR L'ADOPTION ET LE DÉVELOPPEMENT DES SAINES HABITUDES DE VIE À LAVAL

L'entente sur les saines habitudes de vie regroupe près d'une vingtaine de partenaires de la région. Elle constitue pour ces derniers une tribune d'échanges et de concertation où leurs interventions concernant la santé globale de la population, un mode de vie physiquement actif, une saine alimentation, le transport actif et le développement d'environnements favorables sont au cœur des sujets abordés. L'année 2011-2012 constituait la dernière année de cette entente de partenariat, qui a été coprésidée par la CRÉ de Laval, l'Agence de la santé et des services sociaux de Laval et le Centre de santé et des services sociaux de Laval. Au terme de cette année, un bilan des retombées a été réalisé avec tous les partenaires signataires et les membres du comité en vue du renouvellement de cette entente.





Rencontres de travail

Les deux comités chargés d'assurer la réalisation des objectifs de cette entente, soit le comité de gestion de l'entente et le comité de soutien aux initiatives locales, ont tenu une série de rencontres de travail au cours de la dernière année. Ces rencontres ont notamment permis de :

- Élaborer, adopter et mettre en œuvre un plan d'action régional pour la période 2011-2015, lequel cible cinq priorités régionales (alimentation, déplacement actif, mesures touchant le milieu du travail, tenue d'événements régionaux pour assurer la promotion des saines habitudes de vie, soutien aux regroupements locaux de Québec en forme) ainsi qu'une douzaine d'actions structurantes
- Soutenir la poursuite du projet visant le développement d'environnements alimentaires sains à Laval. Ce soutien vise entre autres les milieux familiaux de garde éducatifs et les milieux communautaires qui encouragent leur clientèle, notamment les jeunes et les familles, à mieux s'alimenter
- Proposer d'ajouter aux mandats du comité de gestion de l'entente sur les saines habitudes de vie la responsabilité d'agir en tant qu'instance de coordination régionale d'Avenir d'enfants, déposer une demande à cet effet auprès de l'organisation et convenir d'intégrer Avenir d'enfants au comité de gestion de la prochaine entente
- Émettre des avis et apporter du soutien aux regroupements locaux de Québec en forme
- Émettre des avis concernant le plan de mobilité durable de la Société de transport de Laval et la politique municipale de l'activité physique de Ville de Laval
- Dresser un bilan de l'entente 2008-2012 et travailler à l'élaboration d'une nouvelle entente
- Informer les partenaires sur l'avancement de divers dossiers touchant les saines habitudes de vie, tels la revitalisation urbaine intégrée, la persévérance scolaire et la lutte à la pauvreté

Soutien et mobilisation

Au cours de la dernière année, les partenaires de l'entente ont poursuivi leur mobilisation. À cet effet, la CRÉ de Laval et ces derniers ont participé, à l'automne 2011, à une journée régionale organisée par Québec en forme et portant sur les saines habitudes de vie. Cet événement a rassemblé plus de 150 personnes issues des organismes, institutions, regroupements locaux et partenaires de Québec en forme. De plus, des représentants de l'entente ont accueilli une délégation française – la Commission

franco-québécoise – intéressée par l'entente et le modèle de concertation régionale et locale sur lequel elle s'appuie. Le soutien aux projets Défi Laval Actif, Mon école à pied, à vélo et Défi 5-30, a également été reconduit.

Soulignons enfin qu'au terme de la dernière année et considérant le bilan qui a été réalisé, les membres ont signifié leur appréciation de l'entente et convenu de la pertinence de poursuivre les travaux dans le cadre d'un renouvellement de cette dernière.

Nos remerciements aux membres du comité

Nicole Damestoy (Direction de santé publique, ASSS de Laval), Marie-Hélène Desrosiers (Cité-de-la-Santé), Christine Beaudin (MFA), Maxime Bergeron Laurencelle (CDC de Laval), Yves Carignan (Collège Montmorency), Steve Carrière (Forum jeunesse Laval), Diane Filiatrault (CSSSL), Pierre Gingras (CSDL), Alain Guay (CSSWL), Silvio Manfredi (ASSS de Laval), Sylvain Provost (MAMROT), Chantal Provost (CCIL), Manon Rousseau (Centre communautaire Val-Martin), Jean-Pierre Tessier (Ville de Laval), Michel Trottier (Québec en forme), Mireille Bouffard et Pierre Ricard (Avenir d'enfants). Représentants de la CRÉ de Laval : Manon Caron et Yves Roux



COMMISSION RÉGIONALE EN LOISIR ET EN SPORT

La Commission régionale en loisir et en sport agit comme comité consultatif et assure la réalisation du mandat régional en loisir et en sport que le ministère de l'Éducation, du Loisir et du Sport a confié à la CRÉ de Laval. Elle constitue une tribune de concertation dont le rôle est de soutenir et promouvoir le développement du loisir et du sport dans la région de Laval, en partenariat avec les intervenants du milieu, afin d'en favoriser l'accessibilité à l'ensemble de la population.

Au cours de l'année, plus d'une trentaine de projets ont été soutenus financièrement, pour un montant total de plus de 374 000 \$, et neuf ententes ont été signées ou se sont poursuivies, notamment avec Sports Laval, Sports Québec, l'Association régionale de loisirs pour personnes handicapées de Laval, la Corporation Secondaire en spectacle, Défi Laval Actif, la Fondation canadienne pour le dialogue des cultures, Mon école à pied, à vélo, le ministère de l'Éducation, du Loisir et du Sport et le ministère de la Culture, des Communications et de la Condition féminine.

LES PROJETS SOUTENUS :

Soutien à l'Association régionale de loisirs pour personnes handicapées de Laval afin qu'elle poursuive sa mission visant à favoriser l'intégration en loisir et en sport des personnes handicapées à Laval. Contribution de 63 688 \$

Soutien à la réalisation de sept projets dans le cadre du Programme d'aide en loisir pour les personnes handicapées ainsi qu'à douze projets dans le cadre du Programme d'accompagnement en loisir pour les personnes handicapées. Contribution de 62 884 \$

Soutien à la mise en œuvre du programme Secondaire en spectacle, ce qui a permis à dix écoles secondaires lavalloises d'y participer. Contribution de 29 000 \$

Soutien à la réalisation de dix projets dans le cadre du Programme pour le soutien au développement de la jeune relève amateur en loisir culturel. En collaboration avec le Forum jeunesse Laval, le projet Talent en Nord a également reçu un appui financier dans le cadre de ce programme. Contribution de 64 500 \$

Soutien à la réalisation d'une pièce de théâtre musical français, *Toi, c'est moi*, dans le cadre des Rendez-vous de la francophonie, réalisée par les Productions Belle Lurette de Laval. Contribution de 2 500 \$

Soutien à la réalisation des Jeux du Québec. Contribution de 62 387 \$

Soutien au sport scolaire et à la promotion de la pratique de l'activité physique, Contribution de 49 403 \$

Soutien à la coordination de la 19^e édition du Prix du bénévolat en loisir et en sport Dollard-Morin (volet régional). Nomination de Ross Lizée du Club d'aviron de Laval comme bénévole de l'année 2011 et de l'Association des personnes vivant avec une surdité de Laval pour le volet « Soutien au bénévolat », dans la catégorie « Organisme »

Soutien au projet CRAPAHUT et au développement de l'offre régionale d'activités parascolaires pour favoriser, grâce aux loisirs culturels, la réussite éducative des jeunes Lavallois.



Plan d'action pluriannuel

En 2011-2012, la Commission a tenu plusieurs rencontres et a travaillé à l'élaboration d'un plan d'action pluriannuel. Ce plan permet de dégager des priorités d'actions en loisir et en sport à Laval et de soutenir des projets structurants, en lien avec les mandats et objectifs confiés par le ministère de l'Éducation, du Loisir et du Sport à la CRÉ de Laval. Ce plan s'inscrit dans le cadre d'une approche de développement durable afin que le loisir et le sport puissent participer pleinement au développement économique, social et environnemental de la région. Au cours de la prochaine année, la Commission verra à assurer la mise en œuvre de ce plan d'action.

Collaborations

Les membres de la Commission ont participé à divers comités concernant le loisir, le sport et les saines habitudes de vie, notamment le comité de gestion de l'Entente de partenariat sur les saines habitudes de vie, le comité de travail Mon école à pied, à vélo, le comité de suivi du projet régional Soutenons l'action : pour des environnements alimentaires sains à Laval, etc.

De plus, les membres de la Commission ont participé à plusieurs consultations dans la région de Laval et ont donné leur avis notamment sur le Plan de mobilité durable de la Société de transport de Laval, la Politique de l'activité physique de Ville de Laval, etc.

Nos remerciements aux membres de la CRLS

Marie-Hélène Choinière (Forum jeunesse Laval), Robert Cousineau (Productions Belle Lurette), Émy Daniel (Collège Montmorency), Christiane Hémond (Ville de Laval), Louise Langevin (ARLPHL), Jean Lauzon (Éco-Nature), Silvio Manfredi (ASSS de Laval), Daniel Moniz (CSDL), Martin Savoie (Sports Laval). Représentants de la CRÉ de Laval : Yves Roux et Guertin Tremblay.



SOUTIEN DE LA COMMISSION À DES PROJETS RÉGIONAUX

La Commission régionale en loisir et en sport a, en cours d'année, soutenu divers projets qui favorisent la santé de la population lavalloise et l'engagement, notamment des jeunes. Soulignons les projets suivants :

MON ÉCOLE À PIED, À VÉLO

Fonds de 42 000 \$/4 ans

Le comité de travail a poursuivi ses démarches concernant la mise en œuvre du projet Mon école à pied, à vélo. Ce projet, lancé par Vélo Québec dans différentes écoles québécoises, s'inscrit dans le contexte où l'on constate, depuis quelques années, une importante diminution du nombre de jeunes qui choisissent la marche ou le vélo pour leurs déplacements scolaires. Le projet vise donc à encourager les élèves de niveau primaire à adopter le transport actif. Il vise également à animer et à motiver les acteurs susceptibles de les aider à améliorer les conditions de pratique de la marche et du vélo.

Les treize écoles primaires lavalloises des quartiers Chomedey et Marigot qui participent au projet reçoivent du soutien pour la diffusion d'outils de sensibilisation, pour la présentation d'animations éducatives en classe ainsi que des plans de déplacement contenant des recommandations touchant la sécurité, l'aménagement et la planification des déplacements urbains.

Au cours de la dernière année, plus de 1 000 jeunes d'être sensibilisés au transport actif par le biais d'animations en classe. Les plans de déplacement élaborés pour chacune des écoles primaires participantes leur ont été présentés, ainsi qu'à la Commission scolaire de Laval, à Ville de Laval et à différents organismes communautaires.

Nos remerciements aux membres du comité de travail

Alain Carrier et Silvio Manfredi (ASSS de Laval), Steve Carrière (Forum jeunesse Laval), Émilie Greffe (Québec en Forme), Frédéric Lecavalier et Martin Savoie (Sports Laval), Jean-Pierre Tessier (Ville de Laval), Harold Vallée (CSDL). Représentants de la CRÉ de Laval : Yves Roux et Guertin Tremblay.

ENTENTE DE PARTENARIAT DÉFI LAVAL ACTIF

Fonds de 345 000 \$/3 ans

L'entente triennale Défi Laval Actif a été conclue entre la CRÉ de Laval, le Forum jeunesse Laval et le Collège Montmorency afin de faire bouger les Lavallois. L'année 2012 constitue la dernière année de cette entente et les partenaires réfléchissent présentement au suivi de celle-ci.

Mis en œuvre par le Collège Montmorency, Défi Laval Actif a pour but de favoriser la pratique de l'activité physique et le développement de saines habitudes de vie. Les participants qui s'inscrivent au Défi Laval Actif sont invités à former des équipes et à cumuler des « kilomètres santé », l'unité de mesure associée à ce programme. Une plateforme, accessible sur Internet, permet de calculer le nombre de kilomètres santé correspondant à une séance d'activité donnée, en tenant compte de la nature de l'activité, de sa durée et de son intensité. Toutes les catégories d'activités physiques et disciplines sportives peuvent être transférées en kilomètres santé. Selon ce programme, chaque kilomètre santé équivaut à un dollar économisé dans le système de la santé. Les citoyens lavallois participent ainsi à la diminution des coûts dans le secteur de la santé tout en améliorant leur condition physique.

En 2011-2012, la contribution de 55 000 \$ a permis à plusieurs centaines de personnes de participer au Défi Laval Actif et d'accumuler des dizaines de milliers de kilomètres santé. L'équipe d'animation du Défi Laval Actif, par le biais de kiosques, a fait la promotion des saines habitudes de vie et de la pratique d'activités physiques dans le cadre de 18 événements qui se sont tenus à Laval. Cette année, le Défi Laval Actif a aussi élargi ses collaborations avec plusieurs partenaires en vue d'assurer le déploiement et la pérennité du projet à l'échelle de la région, en plus de siéger à différents comités. Finalement, la plateforme de Défi Laval Actif (www.defilavalactif.net), créée en 2010-2011, a été bonifiée afin de la rendre plus fonctionnelle et attrayante.

Nos remerciements aux membres du comité

Marie-Hélène Choinière (Forum jeunesse Laval), Émy Daniel et Geneviève Rondeau (Collège Montmorency). Représentants de la CRÉ de Laval : Yves Roux et Guertin Tremblay.



BONIFIER L'OFFRE CULTURELLE LAVALLOISE

ENTENTE SPÉCIFIQUE EN MATIÈRE DE CULTURE DANS LA RÉGION DE LAVAL 2009-2012

Fonds de 1 376 800 \$/3 ans

L'Entente spécifique en matière de culture, en plus de permettre l'élaboration d'une vision régionale, constitue pour les partenaires un moyen de concertation favorisant la mise en œuvre de projets structurants et novateurs dans le domaine des arts, de la médiation culturelle et du patrimoine. Ces partenaires, soit la CRÉ de Laval, Ville de Laval, le ministère de la Culture, des Communications et de la Condition féminine, Emploi-Québec, le ministère des Affaires municipales, des Régions et de l'Occupation du territoire et le Forum jeunesse Laval, ont ciblé trois volets d'intervention distincts. Les deux premiers volets de l'entente, soit institutions culturelles et patrimoine, sont mis en œuvre par Ville de Laval. Les projets soutenus permettent de développer et de consolider le réseau de création et de diffusion en art, et de favoriser la mise en valeur du patrimoine. Le troisième volet, soit culture professionnelle et relève artistique professionnelle, relève du comité de gestion de l'entente coordonné par la CRÉ de Laval et met principalement l'accent sur la médiation culturelle.

Projets soutenus

Au terme de l'année 2011-2012, dix-neuf projets ont été soutenus pour un montant de 370 575 \$ dans le volet culture professionnelle et relève artistique professionnelle. Ces projets ont permis d'atteindre les objectifs suivants :

- Soutenir des activités de médiation et de démocratisation de la culture
- Favoriser la consolidation des organismes professionnels, notamment par des études, de la formation et du perfectionnement
- Développer et consolider la relève professionnelle

Médiation culturelle

Au cours de la dernière année, neuf projets de médiation culturelle novateurs ont été mis en œuvre. Soulignons notamment les projets suivants :

- Trajectoire, qui vise à promouvoir l'implication citoyenne d'adolescents du quartier Chomedey-Est à leur milieu de vie par la photographie
- Lettres à la mer, du Théâtre Incliné, qui a permis à des immigrants étudiants de classes de francisation de voir leurs textes lus par des comédiens professionnels
- Afficionado, du Théâtre Bluff, qui a permis de mettre sur pied un club de lecture d'œuvres dramaturgiques dans plusieurs écoles secondaires de la région
- Actions de médiation culturelle de l'Orchestre symphonique de Laval, qui a offert de nombreux concerts gratuits et commentés par les musiciens dans des écoles défavorisées de Laval

Formation des artistes et travailleurs des organismes culturels lavallois

Afin de favoriser la consolidation des organismes professionnels en culture, plusieurs projets ont été financés en partenariat avec Emploi-Québec. Parmi ces projets structurants, soulignons le programme de formation, coordonné par la Centrale des artistes, qui a permis aux artistes et travailleurs des organismes culturels lavallois d'avoir accès à des ateliers, entre autres sur la comptabilité, le marketing Web et la production d'un portfolio. De plus, plusieurs organismes, dont Lis avec moi et l'Orchestre symphonique de Laval, ont bénéficié d'un soutien pour suivre de la formation en gestion des ressources humaines.

Nos remerciements aux membres du comité

Marc de Blois (Ville de Laval), Gilbert Lepage (MCCCF), Lyne Therrien (Emploi-Québec), Marion Hervieu (MAMROT).
Représentants de la CRÉ de Laval : Manon Caron et Ange-Aimée St-Amour.

FONDS DE DÉVELOPPEMENT RÉGIONAL

Soirée hommage au cinéma québécois

La CRÉ de Laval a contribué pour un montant de 7 500 \$, puisé à même son Fonds de développement régional, à la quatrième édition de la soirée hommage au cinéma québécois des Rendez-vous du cinéma québécois. Dans le cadre de cette soirée tenue à l'automne 2011, plusieurs invités d'honneur et artistes, réunis au Colossus de Laval, ont foulé le tapis rouge pour ensuite assister à la projection, en avant-première, du film québécois *La peur de l'eau*, réalisé par Gabriel Pelletier.

Animation de la place Claude-Léveillé dans le cadre du mondial Loto-Québec de Laval

Grâce à son Fonds de développement régional, la CRÉ de Laval a alloué une aide financière de 225 000 \$ sur trois ans à Mondial Loto-Québec de Laval pour assurer l'animation culturelle de la nouvelle place Claude-Léveillé, logée à l'Espace Montmorency, au cœur du complexe éducatif de l'Université de Montréal. Dans le cadre des activités du Mondial, une programmation diversifiée sera offerte à la place Claude-Léveillé pendant toute la saison estivale, créant du coup un site urbain culturellement dynamique où les activités s'adresseront à la population lavalloise, notamment aux jeunes.





ENTENTE SPÉCIFIQUE EN MATIÈRE DE CULTURE SCIENTIFIQUE ET TECHNIQUE

Fonds de 1 530 000 \$/3 ans

L'Entente spécifique en matière de culture scientifique et technique vise à appuyer des initiatives et des projets permettant de faire de Laval une région phare en culture scientifique. À ce jour, plusieurs objectifs du plan d'action de cette entente ont été atteints, et en 2011-2012, six projets ont été soutenus. Ces projets ont permis aux Lavallois de tous âges de se familiariser avec la science et de mettre en lumière les événements qui contribuent à vulgariser la culture scientifique.

Un site Internet « scientastique »!

Parmi les actions réalisées, soulignons la création du portail Internet lavalscientastique.ca pour la promotion de la culture scientifique et technique à Laval, qui vise à :

- Sensibiliser la population aux enjeux de sciences et société afin qu'elle développe une attitude ouverte et critique quant à la contribution de la science et de l'innovation au développement économique et social
- Fournir aux enseignants des modèles novateurs et des idées d'activités scientifiques et technologiques
- Susciter l'intérêt des jeunes au monde des sciences et des technologies et à ses opportunités d'emplois

La stratégie de développement du site Internet est de créer une véritable communauté de gens partageant un intérêt marqué pour la culture scientifique. Plusieurs outils ont été déployés pour augmenter la visibilité de ce site, notamment sur les médias sociaux, par la création d'un compte Twitter et d'une page Facebook.

Relâche Laval scientastique!

Pour donner suite au succès de l'édition 2011, les institutions lavalloises offrant des activités de culture scientifique (Camp spatial Canada-Cosmodôme, Parc de la Rivière-des-Mille-Îles, Centre d'interprétation des biosciences Armand-Frappier, Centre d'interprétation de l'eau, Collège Montmorency) ont de nouveau joint leurs efforts pour offrir un camp de jour du 5 au 9 mars 2012. Le camp de jour Laval scientastique! a permis à 300 enfants de 8 à 15 ans de découvrir, par la dizaine d'activités offertes, les institutions muséales scientifiques qui font la fierté de la région. La CRÉ de Laval a soutenu le projet pour un montant de 9 300 \$.



Suivez Laval scientastique! sur Facebook!



Cafés scientifiques

Pour diversifier les approches en vulgarisation scientifique, la formule des cafés scientifiques s'inscrit depuis quelques années dans l'offre régionale. L'idée est de favoriser l'interaction entre des participants et des panélistes invités sur des sujets de nature scientifique. À l'automne 2011, quatre cafés scientifiques ont été organisés. Au total, 135 personnes ont participé à ces rencontres et ont pu débattre et s'informer sur des sujets d'actualité, tels la procréation assistée, la place de la chimie dans le quotidien et la cuisine moléculaire.

Quinzaine des sciences

Soutenue pour un montant de 25 000 \$ dans le cadre de l'Entente spécifique en matière de culture scientifique et technique, la Quinzaine des sciences 2011 a proposé près d'une quarantaine d'activités. Orchestré par le Collège Montmorency, cet événement vise à susciter une réflexion sur l'importance des sciences et des technologies dans la société par le biais d'un programme d'activités variées telles des conférences, kiosques et expositions rejoignant ainsi plusieurs centaines de personnes, dont de nombreux étudiants du Collège Montmorency. Également dans le cadre de cet événement, le Forum des jeunes en sciences a proposé à plus de 300 élèves de la cinquième secondaire des deux commissions scolaires de Laval de travailler avec des scientifiques et des chercheurs de haut niveau. Ces activités de sciences et société visent à favoriser l'intérêt des étudiants pour les sciences et les technologies et de ce fait, orienter leur choix de carrière vers ces domaines.



Animateurs spécialisés en sciences

La CRÉ de Laval a apporté un soutien à Ville de Laval afin d'accroître l'offre en culture scientifique dans le cadre des activités municipales. Piloté en collaboration avec les institutions de culture scientifique de la région, le projet a permis la mise en place d'une équipe de cinq animateurs spécialisés en sciences. L'équipe de médiation a proposé divers types d'animations interactives pour toute la famille. Ces activités de vulgarisation scientifique ont été offertes, en priorité, dans le cadre des grands événements municipaux. L'équipe d'animateurs scientifiques s'est déplacée sur l'ensemble du territoire, notamment au Centre de la nature. Les animations se sont déroulées sous un kiosque bien identifié au label Laval scientastique ! et ont permis de rejoindre plusieurs centaines de participants.

Nos remerciements aux membres du comité

Jean-Pierre Tessier (Ville de Laval), Denyse Blanchet (Collège Montmorency), Kina Konto (MDEIE), Luc Parent (MELS), Marion Hervieu (MAMROT). Représentants de la CRÉ de Laval : Manon Caron et Ange-Aimée St-Amour.

SOUTENIR LE DÉVELOPPEMENT ÉCONOMIQUE ET L'EMPLOI



Des gens qui unissent leurs efforts afin de promouvoir l'immigration et son apport à la société québécoise. De gauche à droite : Alexandre Duplessis, conseiller municipal responsable du dossier immigration et membre de l'exécutif de la CRÉ de Laval, Denis Arvanitakis, directeur général du CIL, Gilles Vaillancourt, maire et président de la CRÉ de Laval, Kathleen Weil, ministre de l'Immigration et des Communautés culturelles, Maryline Kernisan, agente de recrutement international au Bureau de liaison des Études au Canada, Roxana Ovezea, chargée du projet Alternance formation-étude au CIL, Michelle Courchesne, députée de Fabre, vice-première ministre, présidente du Conseil du trésor, ministre responsable de l'Administration gouvernementale, ministre de l'Éducation, du Loisir et du Sport, et Guy Ouellette, député de Chomedey.

NOUVELLE ENTENTE SPÉCIFIQUE EN MATIÈRE D'IMMIGRATION 2010-2012

Fonds de 430 000 \$/2 ans

La CRÉ de Laval, le ministère des Affaires municipales, des Régions et de l'Occupation du territoire, le ministère de l'Immigration et des Communautés culturelles et Ville de Laval ont signé, le 16 septembre 2011, une entente spécifique en matière d'immigration dont la coordination est sous la responsabilité de la CRÉ de Laval.



Cette entente s'inscrit en continuité avec la précédente et vise à :

- Favoriser la concertation régionale des partenaires lavallois concernés par l'immigration en vue d'améliorer le processus d'accueil des nouveaux arrivants
- Favoriser l'établissement à long terme des personnes immigrantes à Laval
- Attirer des travailleurs immigrants qualifiés dans la région
- Développer des relations interculturelles harmonieuses au sein de la société d'accueil

La CRÉ de Laval, en collaboration avec les partenaires de l'entente, a élaboré un plan d'action pour réaliser les objectifs de cette entente et soutenir des actions structurantes. Ce plan respecte les orientations de la stratégie régionale visant à mettre de l'avant le développement durable et l'écocitoyenneté. Au total, une quinzaine de projets, coordonnés soit par la CRÉ de Laval ou par Ville de Laval, figurent au plan d'action. Ces projets représentent des investissements totaux de plus de 900 000 \$. Parmi ceux-ci, soulignons :

- Le projet CRAPAHUT, qui vise à favoriser l'intégration des jeunes de milieux défavorisés et multiethniques par des activités de loisir, de sport et de plein air
- Le projet Immigrants en action, démarchage des entreprises, mis en place par le Carrefour d'Intercultures de Laval, qui vise à faciliter l'intégration socioprofessionnelle des Lavallois issus de l'immigration, particulièrement des femmes immigrantes, en faisant la promotion de la main-d'œuvre immigrante auprès des employeurs de la région
- La mise en œuvre et la bonification de l'approche Ensemble à Laval, qui vise à faciliter l'intégration des personnes immigrantes en tant que citoyens lavallois à part entière, ainsi qu'à sensibiliser la société d'accueil aux apports de l'immigration, dans le but d'améliorer le vivre-ensemble lavallois
- Le développement de l'Observatoire sur l'immigration, lequel permettra d'obtenir des statistiques et des informations précises sur la situation de l'immigration à Laval
- Le projet de mobilité internationale, coordonné par le Centre local de développement de Laval, qui offre du soutien et de l'accompagnement aux entreprises lavalloises pour le recrutement et l'embauche de personnes immigrantes qualifiées et spécialisées, d'ici et d'ailleurs, ainsi qu'aux travailleurs immigrants temporaires dans leurs démarches d'installation à Laval
- Le soutien aux deux organismes d'accueil lavallois pour mettre en place des services de liaison entre les familles immigrantes et les services essentiels de Laval
- Le soutien à l'organisation d'activités d'information ou de formation sur l'immigration à l'intention des partenaires lavallois, dont les Rendez-vous interculturels et la Semaine d'actions contre le racisme

Le projet Agents de liaison – familles immigrantes et milieu scolaire

Selon les données statistiques, les élèves issus de l'immigration récente sont proportionnellement plus nombreux à accuser un retard scolaire et ils affichent un taux de sortie sans diplôme ou qualification nettement plus élevé que la moyenne. La réussite scolaire de ces jeunes comporte d'importants défis et est souvent liée à l'implication des parents et, plus généralement, à l'intégration harmonieuse des parents immigrants à la société d'accueil.

À Laval, la clientèle allophone de la Commission scolaire de Laval est en nette augmentation depuis quelques années. Elle représente actuellement 25 % de sa clientèle totale (secteur jeune). De plus, environ 27 classes d'accueil permettent l'intégration des élèves immigrants du primaire et du secondaire.

C'est dans ce contexte que la Commission scolaire de Laval et le Carrefour d'Intercultures de Laval, en collaboration avec la CRÉ de Laval, ont mis en place le projet Agents de liaison – familles immigrantes et milieu scolaire. Depuis le printemps 2012, deux agents se déplacent dans les écoles ayant des classes d'accueil ou une forte concentration d'élèves issus de l'immigration. Ils interviennent directement auprès de ces élèves et de leurs parents, en étroite collaboration avec le personnel des écoles. Les agents visent à favoriser les communications entre les personnes immigrantes, le personnel des écoles et la communauté, ainsi qu'à faciliter les différents passages des élèves issus de l'immigration entre les niveaux primaire, secondaire et éducation des adultes. Ultimement, ce projet permettra de faciliter la réussite éducative et la persévérance scolaire des jeunes, ainsi que la bonne intégration des parents immigrants à la collectivité lavalloise.

Ce projet a été soutenu financièrement par Réussite Laval, l'entente en immigration et le Forum jeunesse Laval.

Nos remerciements aux membres des comités de l'entente en immigration

Marion Hervieu (MAMROT), Lorraine Létourneau, Serge Tétreault et Charles-Richard Noreau (MICC), Pierre Tessier et Jean-Pierre Tessier (Ville de Laval). Représentants de la CRÉ de Laval : Manon Caron, Yves Roux et Guertin Tremblay.



ENTENTE SPÉCIFIQUE EN ÉCONOMIE SOCIALE À LAVAL 2008-2013

Fonds de 625 000 \$/5ans

L'Entente spécifique en économie sociale à Laval vise notamment à soutenir les entreprises d'économie sociale de la région et à assurer la promotion et le rayonnement de ce secteur.

Comité régional d'économie sociale de Laval

Le Comité régional d'économie sociale de Laval a pour mission de favoriser la concertation et le partenariat entre les intervenants locaux et régionaux de l'économie sociale afin d'assurer la cohérence de leurs interventions et de maximiser le potentiel de développement de ce secteur. Il réunit quelque 20 entreprises ainsi que des représentants du Centre local de développement de Laval et de la Coopérative de développement régional Montréal/Laval. Le Comité agit également à titre de pôle régional d'économie sociale, de comité consultatif du Chantier national de l'économie sociale et à titre de comité consultatif auprès du Centre local de développement de Laval, de la CRÉ de Laval et du ministère des Affaires municipales, des Régions et de l'Occupation du territoire. Soulignons qu'au cours de la dernière année, le Comité régional d'économie sociale et ses trois comités de travail – concertation, formation et promotion – ont tenu au total 11 rencontres.

Première Semaine de l'économie sociale à Laval

En novembre 2011 s'est tenue la première édition de la Semaine de l'économie sociale à Laval. Visant à promouvoir l'économie sociale auprès de différents publics, la programmation s'est déclinée en trois activités, soit le lancement de la Semaine, une activité dans le cadre de la Quinzaine des sciences, et une conférence midi par Jean-François Lisée.

Le lancement de la programmation de la Semaine a également été l'occasion de présenter le guide d'information pour les administrateurs et administratrices d'entreprises de l'économie sociale *Regard pour une gouvernance active*, un nouvel outil conçu par le Centre local d'emploi de Laval avec la collaboration de la CRÉ de Laval. La deuxième activité, une courte conférence, intitulée « L'énergie collective », a été

suivie de témoignages offerts par les dirigeants de trois jeunes entreprises de l'économie sociale de Laval. Cet événement s'inscrivait également dans la programmation de la Quinzaine des sciences du Collège Montmorency.

Finalement, une conférence midi ayant pour titre « L'économie sociale, un rempart et un projet » a été présentée par la Chambre de commerce et d'industrie de Laval, en partenariat avec la CRÉ de Laval. Le blogueur et coauteur du livre *Imaginer l'après-crise*, Jean-François Lisée, a discoursé de la résilience des entreprises sociales et solidaires, des coopératives et des petites entreprises non cotées en bourse. Il a également souligné l'importance de la diversification de l'économie québécoise tout en offrant certaines pistes de collaboration entre les divers types d'entreprises.

Dans la foulée de cet événement, une émission sur l'économie sociale a été réalisée par la Télévision régionale de Laval.

Hommage à Manon Loranger

Lors du lancement de la première Semaine de l'économie sociale de Laval, un vibrant hommage a été rendu à Manon Loranger, qui préside le Comité régional d'économie sociale de Laval depuis sa création. Avant de rejoindre la grande famille de l'économie sociale, madame Loranger a œuvré, pendant plus de dix ans, dans le secteur de l'économie privée, où elle a eu notamment à assumer la gestion d'une équipe de travail de plus de 250 personnes. Son désir de travailler dans un milieu où elle pouvait contribuer davantage à la société s'est concrétisé en 1995, lorsque le mandat d'implanter à Laval la première coopérative régionale en aide domestique au Québec lui a été confié. Aujourd'hui, la Coopérative de maintien à domicile de Laval emploie quelque 200 employés, elle veille à former et à intégrer les participants et elle dessert plus de 5 000 membres usagers. Depuis plus de 15 ans à la présidence du Comité régional d'économie sociale, Manon Loranger a toujours fait la promotion du modèle d'affaires coopératif. Elle n'a de cesse de souligner l'importance d'un réseau d'entreprises qui œuvrent à l'amélioration de la qualité de vie et du bien-être de la population, notamment par l'offre d'un plus grand nombre de services.

C'est donc avec beaucoup de fierté que la CRÉ de Laval, en collaboration avec toutes les entreprises d'économie sociale de Laval, a tenu à féliciter madame Loranger et à lui rendre hommage pour son implication et son dévouement à la croissance de cette économie dans la région.

214 492 \$ pour le soutien aux nouvelles entreprises

L'entente en économie sociale vise également à apporter un soutien au développement de nouvelles entreprises d'économie sociale ou à la consolidation de ces dernières. La CRÉ de Laval, en plus d'apporter un accompagnement assidu à plusieurs initiatives, a accordé une aide financière totalisant 214 492 \$ dans le cadre des projets suivants :

- **Plan d'affaires du Club d'aviron de Laval** – Contribution de 5 700 \$ sur un investissement total de 16 000 \$ pour l'élaboration du plan de développement de cette entreprise, dont la mission est de promouvoir et de développer, en le démocratisant, le sport de l'aviron.



Manon Loranger a été honorée lors de la Semaine de l'économie sociale à Laval. De gauche à droite : Célyne Lafrance, conseillère en développement d'entreprises au CLD de Laval, Robert Lefebvre, président du CLD de Laval, Jocelyne Guertin, vice-présidente de la CRÉ de Laval, Manon Loranger, présidente du Comité régional d'économie sociale de Laval, Manon Caron, directrice générale de la CRÉ de Laval et Hélène Duval, agente de développement à la CRÉ de Laval.

- **Guide interactif sur les formes juridiques** – Contribution de 6 600 \$ sur un investissement total de 33 187 \$. Le projet a pour objectif de guider l'entrepreneur dans son choix d'entreprise en présentant les avantages et les inconvénients des différentes formes juridiques.
- **Mieux-naître à Laval**, qui consiste au prédémarrage d'un projet d'implantation d'un Centre de ressources périnatales.
- **Relocalisation du Centre SCAMA** – Contribution de 100 000 \$ sur un investissement total de 1,4 M\$. Le projet permettra de répondre adéquatement aux besoins des usagers, de bonifier l'offre d'activités du centre communautaire et de développer un volet de commercialisation.
- **Prédémarrage de l'Espace gastronome** – Contribution de 50 000 \$ sur un investissement total de 200 000 \$. Le projet permettra l'implantation de la coopérative de solidarité, dont la mission est de favoriser l'achat local par la distribution de produits frais, cultivés, transformés et préparés dans la région de Laval et celles avoisinantes, dans une perspective écocitoyenne.

Nouvelle image pour le CRESL



Durant l'année, une réflexion concernant l'élaboration d'un plan de promotion de l'économie sociale a été amorcée, laquelle a donné lieu à la réalisation du logo du Comité régionale d'économie sociale de Laval. Dans le logo, l'engrenage symbolise la force du travail et les cercles, la collectivité, qui prend part au développement économique de Laval.



Formation sur la gouvernance

Une formation sur la gouvernance a été tenue en avril 2011 afin d'outiller les administrateurs et administratrices dans leur rôle de bénévole au sein d'un conseil d'administration.

Forum international en économie sociale et solidaire

En octobre 2011, les acteurs régionaux et divers du Comité régional en économie sociale et solidaire par la tenue d'un kiosque sur les lieux de l'événement, d'une visite terrain dans trois entreprises d'insertion de Laval et par la participation aux ateliers offerts afin de développer des liens avec d'autres organisations.



Lucie Hill Larocque, secrétaire-trésorière de la CRÉ de Laval et administratrice du CLD de Laval, Robert Lefebvre, président du CLD de Laval, en compagnie de Annie Morissette et Diane Bellerose, de l'ATMPRQ, récipiendaire du Dunamis en économie sociale.

Le Dunamis en économie sociale

Cette année encore, la Chambre de commerce et d'industrie de Laval a remis un Prix Dunamis à une entreprise d'économie sociale. Cette catégorie est présentée conjointement par la CRÉ de Laval et le Centre local de développement de Laval. C'est l'entreprise Atelier de tri des matières plastiques recyclables du Québec (ATMPRQ) a remporté les honneurs dans cette catégorie en 2012.

Nos remerciements aux membres du comité :

Manon Loranger (Coopérative de soutien à domicile de Laval), Jocelyne Arbic (CRRRL), Chantal Bedwani (Café Le Signet), Diane Bellerose et Annie Morissette (ATMPRQ), Jacques Bernier (Un foyer pour toi), Robert Bisson (Éco-Nature), Marie Bouchart d'Orval (Partage Humanitaire), Monic Chevrette (Centre d'entraide et de services communautaires du Marigot), Jeannette Delisle (Bonjour Aujourd'hui et Après), Jean-Sébastien Di Fruscia (Ikebana Productions), Pierre Fontaine (Centre du Sablon), Abderrahim Izirri (CDR Montréal/Laval), Célyne Lafrance (CLD de Laval), Lise Lalonde (Société Alzheimer de Laval), Claire Le Bel (Entraide Pont-Viau-Laval-des-Rapides), Danielle Lemire (Perspective Carrière), Serge Lord (La Maisonnée Paulette Guinois), Linda Mann (Groupe d'entraide La Rosée), Sylvain Melançon (Jeunes au travail), Gilles Rousseau (Place des aînés), Corine Vanderborgh (SOCLE), Représentante de la CRÉ de Laval : Hélène Duval.



AGROALIMENTAIRE

Bien que l'Entente spécifique en matière d'agroalimentaire soit terminée, des réflexions sont en cours pour son renouvellement. La CRÉ de Laval a ainsi poursuivi son soutien au développement de ce secteur, en lien avec le plan d'action retenu par la Table de concertation agroalimentaire de Laval, laquelle voit à la réalisation des projets.

LE FONDS DE DÉVELOPPEMENT RÉGIONAL CONTRIBUE AU SECTEUR AGROALIMENTAIRE

55 000 \$ à Saveurs de Laval

La CRÉ de Laval a accordé une aide financière de 55 000 \$ à Saveurs de Laval pour le supporter dans l'atteinte de sa nouvelle mission de commercialisation et pour contribuer à assurer la rentabilité des opérations. Saveurs de Laval, qui avait depuis sa mise sur pied un rôle de promotion, s'impose maintenant comme l' incontournable bannière de promotion de l'achat local pour la région de Laval. Saveurs de Laval est un organisme de commercialisation des produits régionaux dont les activités s'appuient sur des revenus autogénérés.

Plateforme collaborative de transformation

La CRÉ de Laval a poursuivi son soutien au projet de plateforme collaborative de transformation identifié dans le Plan stratégique de développement du secteur agroalimentaire de Laval. Terminé en mars 2012, le projet a permis, entre autres, d'identifier les besoins, d'élaborer un outil de développement, de développer une première offre de service en matière d'hébergement pour les entreprises en transformation alimentaire qui nécessitent un permis de préparation général d'aliments et d'identifier des pistes d'hébergement pour les entreprises demandant un permis lourd. L'année dernière, ce projet a reçu une aide de 59 000 \$ de la CRÉ de Laval.

TABLE DE CONCERTATION SUR LES VÉHICULES HORS ROUTE À LAVAL

Fonds de 60 000 \$/3ans

En mars 2010, le ministère des Transports du Québec a confié aux CRÉ du Québec un deuxième mandat pour permettre aux tables de concertation sur les véhicules hors route de poursuivre le travail entrepris en 2006. Ces démarches visent à mettre en place deux réseaux consensuels de sentiers interrégionaux, et ce, dans un contexte de cohabitation harmonieuse et de développement de l'industrie récréotouristique. La Table de concertation VHR Laval a donc formé un comité de travail, le comité sentier permanent.

En novembre 2011, une rencontre s'est tenue entre le ministre et les membres de la Table de concertation VHR Laval dans le cadre d'une tournée des régions afin d'échanger sur l'état d'avancement des travaux à Laval. En décembre 2011, le rapport final de la Table de concertation VHR Laval a été remis au ministère des Transports du Québec. Ce rapport identifie les pistes de solutions et les problématiques liées à la mise en place de sentiers permanents et souligne l'importance de garder les sentiers provinciaux sur le territoire lavallois.

Nos remerciements aux membres des comités :

Denise Grenier (FQCMQ), Richard Auger (Ville de Laval), Hélène Bourdeau (Ville de Laval), Guy Chatel (MTQ), Guy Garand (CRE), Michel Landry (Club de motoneige Laval), Claude Melançon (Ville de Laval), Agathe Vaillancourt (TCAAL), Jacques Van Geenhoven (citoyen), Pierre Bibeau (FQCO), André Vigneault (Club VTT Quad Laval), Sylvain Chevalier (Service de protection des citoyens de Laval), Josselin Caron (Ville de Laval), Josée Rinfret (Ville de Laval), Hélène Vézina (Tourisme Laval), Représentante de la CRÉ de Laval : Hélène Duval.



CENTRE LOCAL DE DÉVELOPPEMENT (CLD) DE LAVAL

Fonds de 6 600 000 \$

Le CLD de Laval est une corporation dotée d'un conseil d'administration qui en gère les obligations et la mission. Afin d'assurer une cohérence entre les différents niveaux de planification du développement économique à Laval, dans un contexte organisationnel où les territoires de ville, de municipalité régionale de comté et de région se superposent, Laval s'est dotée d'un modèle unique de CLD : la direction générale des affaires du CLD de Laval a été confiée à la CRÉ de Laval et l'administration des services, à Laval Technopole.

À titre de guichet multiservices, le CLD de Laval est un acteur de premier plan en termes d'accompagnement et de soutien stratégique, technique et financier pour les entrepreneurs. Il bénéficie d'un budget annuel d'opération de 2,5 M\$ en provenance du ministère des Affaires municipales, des Régions

et de l'Occupation du territoire afin d'assurer la mission qui lui est dévolue par le gouvernement du Québec. Les services offerts comprennent la consultation, l'orientation et la référence, de même que la recherche de financement, la formation et le réseautage. Ces services sont également de nature plus spécialisée, notamment en matière d'exportation et de développement technologique et stratégique.

En 2011, le CLD de Laval a tenu neuf séances de son conseil d'administration au terme desquelles des aides financières de près de 1,4 M\$ ont été consenties, générant des investissements de l'ordre de 9,6 M\$ et favorisant la création et le maintien de 121 emplois.

Par ailleurs, au terme de l'année, le Fonds local d'investissement, doté d'une enveloppe budgétaire de 4,1 M\$, dispose d'un résiduel de 1,5 M\$ pour des investissements potentiels en entreprise. Un rapport d'activités distinct est disponible pour cette corporation sur le site www.cldlaval.com.

FONDS SOUTIEN LAVAL

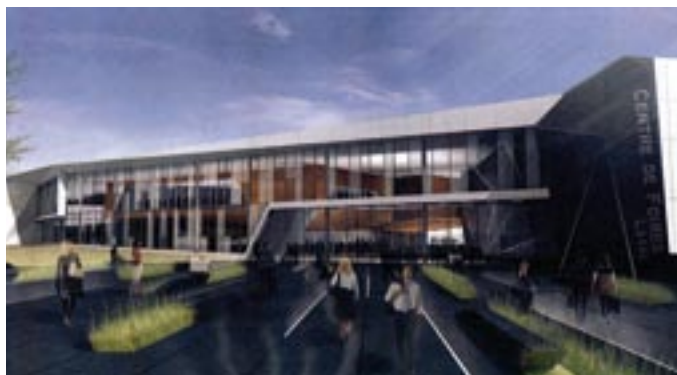
Fonds de 3 000 000 \$

Mis en place sous l'égide de la CRÉ de Laval, Gestion du Fonds Soutien Laval inc. est dotée d'un conseil d'administration regroupant six membres désignés par Ville de Laval, actionnaire principal, et un représentant de la CRÉ de Laval. En vertu d'un protocole d'entente, Gestion Fonds Soutien Laval a délégué à la CRÉ de Laval les responsabilités, devoirs et obligations d'assurer la direction générale des activités commanditées par Fonds Soutien Laval, tandis que l'administration du Fonds a été confiée au CLD de Laval. Le Fonds Soutien Laval constitue un des volets du Fonds d'intervention économique régional. Il a pour objectif d'accroître la disponibilité en capital de risque afin d'appuyer le démarrage et le développement d'entreprises.

Au cours de l'année 2011-2012, huit séances du conseil d'administration ont été tenues, au terme desquelles des aides financières de l'ordre de 1,4 M\$ ont été consenties, générant des investissements de 8,9 M\$ et permettant la création ou le maintien de 69 emplois. Au terme de l'année, le Fonds dispose d'un résiduel de près de 950 000 \$ pour des investissements potentiels en entreprise.

CENTRE D'EXPOSITIONS HORTICOLES ET COMMERCIALES DE LAVAL

Dotée d'un conseil d'administration, la corporation Centre d'expositions horticoles et commerciales de Laval a poursuivi, sous l'égide de la CRÉ de Laval, les démarches et représentations auprès des instances municipale, provinciale et fédérale. Projet d'envergure, ce centre se veut à la fois un comptoir commercial et une vitrine de savoir-faire dont les retombées économiques sont susceptibles de rejaillir sur plusieurs secteurs de développement de la région. En cours d'année, de concert avec Ville de Laval, plusieurs scénarios de faisabilité ont été élaborés et étudiés, notamment dans le cadre de chantiers en PPP. Au terme de l'année, les discussions se poursuivent avec les différents partenaires concernés par le projet.



INDEX DES SIGLES ET ACRONYMES

ADS

Analyse différenciée selon les sexes

ARLPH

Association régionale de loisirs pour personnes handicapées

ASSS

Agence de la santé et des services sociaux

ATMPRQ

Atelier de tri des matières plastiques recyclables du Québec

AVEC

Avenir – Viable – École – Communauté

BML

Bureau municipal lavallois

BNQ

Bureau de normalisation du Québec

CCIL

Chambre de commerce et d'industrie de Laval

CDC

Corporation de développement communautaire

CDR

Coopérative de développement régional

CIL

Carrefour d'Intercultures de Laval

CJE

Carrefour jeunesse-emploi

CLD

Centre local de développement

CLSC

Centre local de services communautaires

CPE

Centre de la petite enfance

CRÉ de Laval

Conférence régionale des élus de Laval

CRE

Conseil régional de l'environnement

CRESL

Comité régional d'économie sociale de Laval

CRLS

Commission régionale en loisir et en sport

CRRRL

Centre régional de récupération et de recyclage Laval

CSDL

Commission scolaire de Laval

CSSSL

Centre de santé et des services sociaux de Laval

CSSWL

Commission scolaire Sir-Wilfrid-Laurier

DIRA

Dénoncer - Informer - Référer - Accompagner / Dépister - Intervenir - Réévaluer - Accueillir

FDR

Fonds de développement régional

FIRM

Fonds d'initiative et de rayonnement de la métropole

FCMQ

Fédération des clubs de motoneigistes du Québec

FQCQ

Fédération québécoise des clubs quads

FRIJ

Fonds régional d'investissement jeunesse

MAMROT

Ministère des Affaires municipales, des Régions et de l'Occupation du territoire

MCCCF

Ministère de la Culture, des Communications et de la Condition féminine

MDEIE

Ministère du Développement économique, de l'Innovation et de l'Exportation

MDERR

Ministère du Développement économique et régional et de la Recherche

MESS

Ministère de l'Emploi et de la Solidarité sociale

MFA

Ministère de la Famille et des Aînés

MICC

Ministère de l'Immigration et des Communautés culturelles

MRC

Municipalité régionale de comté

MRNF

Ministère des Ressources naturelles et de la Faune

MTQ

Ministère des Transports du Québec

OBNL

Organisme à but non lucratif

OSL

Orchestre symphonique de Laval

PPP

Partenariat public-privé

PPU

Programme particulier d'urbanisme

RUI

Revitalisation urbaine intégrée

SCAMA

Services communautaires et aide au maintien de l'autonomie

SEL

Syndicat des enseignants de Laurier

SERL

Syndicat de l'enseignement de la région de Laval

SHQ

Société d'habitation du Québec

SOCLE

Société communautaire lavalloise d'emprunt

STL

Société de transport de Laval

TCAAL

Table de concertation agroalimentaire de Laval

TCLC

Table de concertation de Laval en condition féminine

TEDP

Trousse d'évaluation des décrocheurs potentiels

TRCAL

Table régionale de concertation des aînés de Laval

VHR

Véhicule hors route

VTT

Véhicule tout terrain

**LE PERSONNEL DE LA CONFÉRENCE RÉGIONALE
DES ÉLUS DE LAVAL**

Nos remerciements les plus sincères aux employé(e)s de la Conférence régionale des élus de Laval pour leur engagement et leur passion à travers la réalisation des mandats qui leur sont confiés.

DIRECTION GÉNÉRALE

Manon Caron
Yves Roux

**LES CONSEILLERS, AGENTS DE DÉVELOPPEMENT
ET CHARGÉS DE PROJETS**

Ange-Aimée St-Amour
Caroline Simard
Guertin Tremblay
Hélène Duval
Jean-Marc Flibotte
Marie-Hélène Choinière
Monique Hascoat
Rébecca Langevin
Roger La Roche
Steve Carrière
Yvonne Lemay

PERSONNEL ADMINISTRATIF ET DE SECRÉTARIAT

Annie Arévian
Chantal Dion
Chantal Dubuc
Julie Gravel
Suzanne Thériault
Sylvie Matte



**CONFÉRENCE RÉGIONALE
DES ÉLUS DE LAVAL**

Conférence régionale des élus de Laval
1555, boul. Chomedey, bureau 220
Laval (Québec) H7V 3Z1
Téléphone : 450 686-4343
Télécopieur : 450 686-8377
info@crelaval.qc.ca
www.crelaval.qc.ca

Dépôt légal - Juin 2012
Bibliothèque nationale du Québec
Bibliothèque nationale du Canada
ISBN 978-2-9810669-1-6

LOGO FSC

