

UQAC

UNIVERSITÉ DU QUÉBEC
À CHICOUTIMI

**RAPPORTS
DÉPOSÉS DANS LE CADRE DE L'APPLICATION DE LA LOI
SUR LES ÉTABLISSEMENTS D'ENSEIGNEMENT
DE NIVEAU UNIVERSITAIRE**

ÉDITION 2012-2013

Saguenay
Octobre 2013

CONTENU

LETTRE DE PRÉSENTATION

SECTION 1 : Rapports financiers

- États financiers 2012-2013
- État du traitement du personnel de direction 2012-2013

SECTION 2 : Rapport sur la performance

- Indicateurs institutionnels
- Carrefour de la réussite des études – Rapport 2012-2013
- Services offerts aux étudiants
- Unités de recherche institutionnelles
- Plan stratégique 2008-2013 de la recherche

SECTION 3 : Rapport sur les perspectives de développement

- Priorités institutionnelles 2012-2013 : suivi
- Plan stratégique 2013-2018 de l'UQAC

LETTRE DE PRÉSENTATION

Le 28 octobre 2013

Monsieur Pierre Boutet
Sous-ministre adjoint à l'enseignement
supérieur
Ministère de l'Enseignement supérieur, de la Recherche,
de la Science et de la Technologie
1035, rue De la Chevrotière, 19^e étage
Québec (Québec) G1R 5A5

OBJET : Rapports de l'Université du Québec à Chicoutimi déposé dans le cadre de l'application de la
Loi sur les établissements d'enseignement de niveau universitaire

Monsieur le sous-ministre adjoint,

Conformément aux dispositions de la *Loi sur les établissements d'enseignement de niveau universitaire (Loi 95)*, l'Université du Québec à Chicoutimi (UQAC) vous transmet par la présente ses rapports annuels 2012-2013.

Divisé en trois sections intitulées **Rapports financiers**, **Rapport sur la performance et Rapport sur les perspectives de développement**, ces rapports font état notamment du nombre d'inscriptions qui tend à croître, et ce, malgré les tendances démographiques régionales, de même que de l'évolution du nombre d'étudiants étrangers qui ne cesse d'augmenter d'année en année. Ces rapports témoignent également de la réalité à laquelle fait face l'UQAC soit, un important déficit budgétaire qui a nécessité un sévère plan de retour à l'équilibre budgétaire.

La section 1 présente les rapports financiers requis par la Loi 95 comportant diverses données importantes qui sauront vous être utiles dans vos analyses.

L'Université du Québec à Chicoutimi a choisi de placer au cœur de sa mission fondamentale la réussite de ses étudiants. La section 2 met ainsi en relief les divers moyens mis en œuvre par l'Université pour soutenir la réussite de ses étudiants. Vous retrouverez également dans cette section, les Indicateurs institutionnels propres à l'UQAC. De façon sommaire, il y est indiqué qu'au trimestre d'automne 2012, la clientèle de l'UQAC s'établissait à 6 868 étudiants (4 612,76 EEETP pour l'année 2012-2013) dont 5 731 étudiants au 1^{er} cycle et 1 137 étudiants aux cycles supérieurs.

Le financement total de la recherche pour l'année 2012-2013, les données préliminaires indiquent un montant de plus de 20 M\$, ce qui nous place dans le premier tier des universités canadiennes. Quant aux revenus moyens par professeur ayant reçu un financement, il est de plus de 113 000 \$, ce qui nous place dans le premier quart au niveau canadien.

.../2

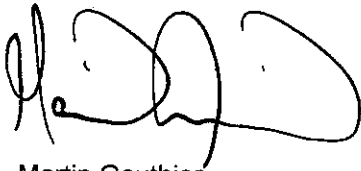
À notre avis, cette performance scientifique témoigne du succès de nos chercheurs auprès des divers organismes subventionnaires prenant appui sur les collaborations soutenues que l'Université entretient depuis plusieurs années auprès de divers partenaires privés, publics et parapublics, tant du milieu régional que national et international. Une présentation des unités de recherche de notre institution pour l'année 2012-2013 fait également état de l'effervescence scientifique présente en nos murs, laquelle est suivie du Plan stratégique 2008-2013 de la recherche.

Quant aux perspectives de développement institutionnel contenu à la section 3, il s'articule, pour cette année, autour du suivi des priorités institutionnelles 2012-2013 ainsi que du Plan stratégique 2013-2018 nouvellement adopté. Celui-ci a été réalisé grâce à la participation d'un grand échantillonnage de toutes les sphères de la communauté universitaire ainsi que de partenaires régionaux dont plus de 360 personnes ont été consultées. C'est donc avec fierté que nous vous dévoilons le Plan stratégique 2013-2018 en vertu duquel l'Université du Québec à Chicoutimi inscrit ses futures actions de développement.

Souhaitant que ces rapports puissent répondre aux attentes du Ministère, nous demeurons disponibles pour vous fournir toute autre information supplémentaire.

Nous vous prions d'agréer, Monsieur le sous-ministre adjoint, l'expression de nos sentiments distingués.

Le recteur,



Martin Gauthier

Document joint

RAPPORTS FINANCIERS

- *États financiers 2012-2013*
- *État du traitement du personnel de direction 2012-2013*

ÉTATS FINANCIERS 2012-2013

Université du Québec à Chicoutimi

**Système d'information financière des universités
2012-2013**

_____ Responsable des ressources financières

_____ Date

ACTIF	Annexe et note à compléter	Fonds de fonctionnement	Fonds avec restrictions	Fonds d'immobilisations	Fonds de dotation	Autres fonds	Ajustements	Total
		1	2	3	4	5	6	7
Actif à court terme								
1	Encaisse (001)	s/o	4 677 193	0	0	951 607		5 628 800
2	Placements à court terme (005)	s/o	0	0	0	1 000 000		1 000 000
3	Intérêts courus à recevoir (010)	s/o	0	0	0	103 532		103 532
4	Fonds détenus par un fiduciaire (090)	s/o	0	0	0	0		0
5	Subventions à recevoir Ministère (015)	Note 2 (annexe 20)	9 157 548	---	---	---		9 157 548
6	Comptes débiteurs - Droits de scolarité (030)	s/o	550 708	---	---	---		550 708
7	Autres montants à recevoir (025, 026, 030, 170)	s/o	2 478 062	4 902 541	5 074 556	1 000		12 456 159
8	Encassements exigibles à court terme (141, 142)	s/o	0	0	0	0		0
9	Avances à d'autres fonds (040, 045, 050, 055, 060, 065)	Annexe 12	3 089 736	12 727 077	13 762 407	69 324	(29 648 544)	0
10	Frais payés d'avance (070)	s/o	524 451	0	0	0		524 451
11	Stocks (075)	s/o	0	0	---	0		0
	Total de l'actif court terme		20 477 698	17 629 618	13 762 407	2 125 463	(29 648 544)	29 421 198
Actif à long terme								
12	Frais reportés (080)	s/o	0	0	0	0		0
13	Subventions et autres apports à recevoir à long terme (171, 172, 173, 174)	s/o	1 632 433	0	581 310	0		2 213 743
14	Avances à d'autres fonds à long terme (185)	Annexe 12	0	0	0	0		0
15	Placements à long terme (125, 130)	s/o	180 720	0	0	15 771 938		15 952 658
16	Effets à recevoir à long terme (124)	s/o	55 228	0	0	0		355 228
17	Prêts hypothécaires et autres prêts (135, 140)	s/o	0	0	0	0		0
18	Immobilisations (105)	Annexe 16	---	---	108 271 345	---		108 271 345
19	Contribution du siège sociale aux constituantes de l'UQ (110)	s/o	---	---	0	---		0
20	Autres actifs (085, 115, 150, 155, 160, 165)	Annexe 9	0	0	372 806	0		372 806
21	Juste valeur des instruments financiers dérivés (180)	s/o	0	0	0	0		0
22	TOTAL DE L'ACTIF		22 346 079 \$	17 629 618 \$	114 600 017 \$	17 897 401 \$	(29 648 544) \$	156 586 978 \$

	Annexe et note à compléter	Fonds de fonctionnement	Fonds avec restrictions	Fonds d'immobilisations	Fonds de dotation	Autres fonds	Éliminations	Total
		1	2	3	4	5	6	7
PASSIF								
Passif à court terme								
23	Déouvert de banque (201)	s/o	0	0	0	0	0	\$ 23
24	Emprunts à court terme (205)	s/o	0	0	0	0	0	\$ 24
25	Dépôts de garantie et retenues sur contrats (305, 310)	s/o	0	223 301	0	0	0	223 301
26	Subventions à rembourser au Ministère (210)	Note 2 (annexe 20)	747 860	---	---	---	---	747 860
27	Salaires et charges sociales à payer (255, 256, 257, 258)	s/o	9 580 773	---	---	151 534	---	10 025 972
28	Avantages sociaux futurs à payer (259)	s/o	0	---	0	0	0	\$ 28
29	Comptes à payer (215, 220)	s/o	6 158 062	672 199	1 296 690	5 522	---	11 853 835
30	Produits reportés (260)	Annexe 7	2 045 228	0	---	0	0	2 045 228
31	Apports reportés à court terme (261, 262, 263, 264)	s/o	0	10 031 958	0	0	0	10 031 958
32	Portion de la dette exigible à court terme (314)	s/o	0	1 348 170	0	0	0	1 348 170
33	Avances d'autres fonds (225, 230, 235, 240, 245, 250)	Annexe 12	12 796 401	0	3 089 736	13 762 407	(29 648 544)	1 348 170
	Total du passif à court terme		31 328 324	5 957 897	3 721 362	13 919 463	(29 648 544)	36 276 324
Passif à long terme								
34	Avantages sociaux futurs à payer à long terme (370)	s/o	22 184 000	0	0	0	0	22 184 000
35	Dettes à long terme (315, 320, 325, 330)	s/o	0	8 888 501	0	0	0	8 888 501
36	Obligations découlant des contrats de location - acquisition (335)	s/o	0	0	0	0	0	\$ 36
37	Apports reportés (360, 361, 362, 363)	s/o	0	90 486 418	---	---	---	90 486 418
38	Juste valeur des instruments financiers dérivés (365)	s/o	0	0	0	0	0	\$ 38
39	Autres passifs (265, 270, 275, 280, 285)	Annexe 9	0	1 777 399	0	0	0	1 777 399
40	TOTAL DU PASSIF		53 512 324	107 110 215	3 721 362	13 919 463	(29 648 544)	159 612 642
SOLDES DE FONDS								
41	Grevé d'affectations d'origine interne (290)	Annexe 8	537 091	6 631 796	0	0	0	7 168 887
42	Grevé d'affectations d'origine externe (302, FD et AF)	s/o	---	---	10 041 045	3 977 938	---	14 018 983
43	Non grevé d'affectation (295 FF)	s/o	(31 703 336)	---	---	---	---	(31 703 336)
44	Produits nets non transférés d'affectation d'origine interne (350 FD)	s/o	---	---	0	---	---	\$ 44
45	Produits nets non transférés d'affectation d'origine externe (355 FD)	s/o	---	---	0	---	---	\$ 45
46	Investi en immobilisations (304 FI)	s/o	---	---	---	---	---	7 489 802
47	TOTAL DES SOLDES DE FONDS		(31 166 245)	6 631 796	10 041 045	3 977 938	-	(3 025 664)
48	TOTAL DU PASSIF ET DES SOLDES DE FONDS		22 346 079	17 629 618	13 762 407	17 897 401	(29 648 544)	156 586 978

Université du Québec à Chicoutimi
État des charges
de l'exercice terminé le 30 avril 2013

	Annexe et note à compléter	Fonds de fonctionnement	Fonds avec restrictions	Fonds d'immobilisations	Fonds de dotation (Note 1)	Autres fonds	Ajustements	Total
		1	2	3	4	5	6	7
Masses salariales								
1	Direction	3 327 601	0	-	-	-	-	3 327 601
3	Gérance	86	0	-	-	-	-	86
4	Enseignants-chercheurs	25 806 180	991 545	-	-	-	-	26 807 725
5	Chargés de cours	8 887 152	0	-	-	-	-	8 887 152
6	Personnel associé à l'enseignement et à la recherche	579 403	2 706 538	-	-	-	-	3 286 201
7	Personnel enseignant	507 398	561 664	-	-	-	-	1 069 062
8	Personnel professionnel non enseignant	10 240 780	782 844	-	-	24 407	-	11 048 031
9	Personnel de soutien technique	4 117 242	1 072 020	-	-	58 757	-	5 248 019
10	Personnel de soutien de bureau	5 722 392	220 531	-	-	-	-	5 942 923
11	Personnel de ménage et onctier	1 370 377	106 628	-	-	-	-	1 477 005
12	Avantages sociaux (700)	11 656 392	1 159 656	-	-	14 788	-	12 830 836
13	TOTAL DES MASSES SALARIALES ET AVANTAGES SOCIAUX	72 004 917	7 601 746	\$	\$	97 952	\$	79 704 615
14	Avantages sociaux finaux (704)	377 000	-	-	-	-	-	377 000
15	Variation de la provision pour heures supplémentaires, maladie, vacances, congés sociaux et autres avantages (701, 702, 703)	68 147	0	-	-	0	0	68 147
16	Frais pour congés, subventions et déductions (705)	61 780	0	-	-	0	0	61 780
17	Stipendes postdoctoraux (706)	24 589	104 357	-	-	0	0	129 046
18	Formation et perfectionnement (710)	180 391	107	-	-	0	0	180 498
19	Frais de déplacement et de représentation (715, 720, 725, 730)	2 254 968	1 780 007	-	-	55 572	-	4 590 547
20	Bourses (735)	1 772 737	3 469 394	-	-	405 747	-	5 647 878
21	Subventions, cotisations et transferts (740, 871, 872)	1 180 738	1 988 737	0	0	19 810	-	3 189 285
22	Fournitures et matériel (745)	2 023 821	1 337 495	-	-	21 027	-	3 382 343
23	Coûts des marchandises vendues (755)	0	0	-	-	0	0	0
24	Frais de services (760, 765, 770, 775, 780, 785, 790, 795, 800)	6 724 284	2 589 686	0	-	66 548	-	9 380 518
25	Volumes et périodiques (750)	426 351	36 803	-	-	245	-	463 399
26	Charges liées aux terrains et aux bâtiments (805, 810, 815, 820, 825)	2 596 457	179 715	0	-	0	0	2 776 172
27	Location de locaux et de bâtiments (840, 845)	556 885	4 872	-	-	0	0	561 757
28	Location-exploitation (830)	235 163	6 512	-	-	2 017	-	243 692
29	Transfert de coûts indirecte (865)	-	912 944	-	-	-	-	912 944
30	Pertes sur vente de placements (860)	0	0	0	0	0	0	0
31	Biens sous le seul de capitalisation (892)	734 199	179 849	181 070	-	0	-	1 095 118
32	Biens de nature non capitalisable (893)	0	0	0	-	0	-	0
33	Frais bancaires et charges d'intérêts (850, 851, 852, 853)	219 376	4 297	358 602	-	2 298	-	584 573
34	Intérêts relatifs aux avances interfonds (855)	0	0	0	-	0	-	0
35	Perte sur la cession d'immobilisation (885)	-	-	-	-	-	-	-
36	Amortissement des immobilisations (890)	-	-	8 661 260	-	-	-	8 661 260
37	Amortissements des autres éléments de l'actif (891)	-	-	52 632	-	-	-	52 632
38	Autres charges (890, 870)	125 789	95 979	0	0	0	-	221 768
39	TOTAL DES AUTRES CHARGES	20 061 875	12 631 852	9 253 864	\$	573 264	\$	42 519 855
40	Ventes internes (878)	(273 332)	(115 202)	-	-	0	-	(388 534)
41	Variation de la liste valeur des instruments financiers dérivés (879)	0	0	0	0	0	0	0
42	TOTAL AUTRES CHARGES AVANT ÉLÉMENTS EXTRAORDINAIRES	19 788 543	12 515 950	9 253 864	\$	573 264	\$	42 131 321
43	Éléments extraordinaires (880)	0	0	0	0	0	0	0
44	TOTAL DES CHARGES	91 793 460	20 117 696	9 253 864	\$	671 216	\$	121 835 936
45	EXCÉDENT (INSUFFISANCE) DES PRODUITS PAR RAPPORT AUX CHARGES	(1 401 883)	1 005 257	(1 493 991)	\$	1 677 532	\$	(213 085)

Note 1 : Dans le cadre de la méthode du report, le fonds de dotation sert uniquement à présenter les ressources détenues à titre de dotation. Ainsi, les nouvelles dotations doivent être présentées en augmentation directe du solde de fonds à la page 4 (ligne 7 "Apports reçus à titre de dotations"). Normalement, il n'y a pratiquement rien qui devrait passer par l'état des produits ou par l'état des charges.

Université du Québec à Chicoutimi
Évolution des soldes de fonds
de l'exercice terminé le 30 avril 2013

	Annexe à compléter	Fonds de fonctionnement	Fonds avec restrictions	Fonds d'immobilisations	Fonds de dotation (Note 1)	Autres fonds	Ajustements	Total
	1	2	3	4	5	6	7	
1	SOLDE AU DÉBUT DE L'ANNÉE	(28 014 830)	5 521 785	6 526 259	8 774 656	3 137 431		(4 054 699)
2	Redressement des années précédentes	0	0	0	0	(24 269)		(24 269)
3	Solde de fonds redressé	(28 014 830)	5 521 785	6 526 259	8 774 656	3 113 162		(4 078 968)
4	Produits de l'année	90 391 577	21 122 953	7 759 573	0	2 348 748		121 622 851
5	Charges de l'année	91 793 460	20 117 606	9 253 564	0	671 216		121 835 936
6	Excédent (insuffisance) des produits par rapport aux charges	(1 401 883)	1 005 257	(1 493 991)	\$	1 677 532		(213 085)
7	Apports reçus à titre de dotations	s/o			1 266 389			1 266 389
8	Apports reçus pour le financement d'actifs non amortissables	s/o						\$
9	Virements d'autres soldes de fonds	258 555	491 331	2 457 534	0	0	(3 207 420)	\$
10	Virements vers d'autres soldes de fonds	2 008 087	386 577	0	0	812 756	(3 207 420)	\$
11	Sous-total	(3 151 415)	1 110 011	963 543	1 266 389	864 776		1 053 304
12	Autres éléments des soldes de fonds:							
13	Gain (moins - pertes - litiges) sur les placements disponibles à la vente	s/o						\$
14	Reclassement à l'état des produits et des charges des pertes réalisées (gains réalisés) sur la cession de placements disponibles à la vente	s/o						\$
15	Gain (moins - pertes - litiges) sur le cours de l'exercice sur les dérivés en couverture de flux de trésorerie	s/o						\$
16	Reclassement à l'état des produits et des charges des pertes (gains) sur les dérivés en couverture de flux de trésorerie	s/o						\$
17	Sous-total autres éléments	\$	\$	\$	\$	\$	\$	\$
18	SOLDE À LA FIN DE L'EXERCICE	(31 166 245)	6 631 796	7 489 802	10 041 045	3 977 938	-	(3 025 664)

Note 1: Dans le cadre de la méthode du report, le fonds de dotation sert uniquement à présenter les ressources déduites à titre de dotation. Ainsi, les nouvelles dotations doivent être présentées en augmentation directe du solde de fonds (ligne 7 "Apports reçus à titre de dotations"). Normalement, il n'y a pratiquement rien qui devrait passer par l'état des produits ou par l'état des charges.

**Université du Québec à Chicoutimi
Produits par fonction - Fonds de fonctionnement
de l'exercice terminé le 30 avril 2013**

Annexe 1

	1	2	3	4	5	6	7	8	9	10
	Enseignement	Recherche	Soutien à l'enseignement et à la recherche	Administration	Terminis et bilanets Détail Annexe 15	Services à la collectivité	Services aux étudiants	Entreprises auxiliaires	Ajustements	Total
1 Droits de scolarité (401)	10 204 131	----	----	----	----	0	----	----	----	10 204 131
2 Moments forfaitaires des étudiants étrangers (402)	----	----	----	----	----	----	----	----	----	942 216
3 Moments forfaitaires des étudiants canadiens non-résidents au Québec (403)	----	----	----	----	----	----	----	----	----	119 776
4 Cotisations des étudiants (405)	----	----	----	----	----	----	649 276	----	----	649 276
5 Admissions, inscriptions, amendes, frais de stage ou de supervision, etc. (450)	41 471	0	0	1 839 263	0	0	0	0	0	1 839 263
6 Ventes aux étudiants (461)	41 471	1 270	471	1 270	0	45 556	0	0	0	88 768
7 Total des produits provenant des étudiants	10 245 602	\$ 1 270	\$ 471	2 902 525	\$ 0	45 556	649 276	\$ 0	\$ 0	13 843 430
8 Subventions du Ministère (515)	----	----	0	65 398 525	----	----	345 300	----	----	65 743 825
9 Autres subventions provinciales (405, 410, 495)	81 600	0	0	0	15 750	89 318	29 000	0	0	215 668
10 Subventions du gouvernement du Canada (415, 420)	0	0	0	1 384 762	0	28 324	1 301 256	0	0	2 714 322
11 Autres produits et taxes des gouvernements autres que ceux du Québec et du Canada (425, 426, 427)	370 993	314 676	4 756	1 049	0	37 322	1 634	0	0	730 630
12 Total des subventions	452 593	314 676	4 756	66 784 336	15 750	155 164	1 677 170	\$ 0	\$ 0	69 404 445
13 Intérêts et dividendes (435)	----	----	----	0	----	0	0	0	0	\$ 13
14 Intérêts sur les avances inter-fonds (440)	0	0	0	0	0	0	0	0	0	\$ 14
15 Produits provenant du fonds de dotation (445)	----	----	----	0	----	0	0	0	0	\$ 15
16 Produits provenant d'une fondation (446)	7 000	0	0	0	0	7 000	0	0	0	\$ 16
17 Subventions et dons non gouvernementaux (430)	1 240	0	0	16 900	0	0	91 305	0	0	109 045
18 Gains sur vente de placement (526)	0	0	0	0	0	0	0	0	0	\$ 18
19 Recouvrement des coûts indirects (465)	0	124 519	0	571 485	0	216 940	0	0	0	912 944
20 Ventes externes (460)	319 875	222 338	101 117	195 309	143 102	1 990 047	2 114 942	732 876	----	5 819 606
21 Revenus-comptaibles—Revenus-relatifs-à-la-subvention-recevoir (669)	----	----	----	----	----	----	----	----	----	----
22 Autres produits (466, 470)	26 033	0	0	273 548	991	0	1 555	0	0	302 107
23 Total des produits autres	340 148	346 857	101 117	1 056 842	144 093	2 213 987	2 207 782	732 876	\$ 0	7 143 702
24 TOTAL DES PRODUITS	11 038 343 \$	661 533 \$	106 344 \$	70 743 703 \$	159 843 \$	2 414 707 \$	4 534 228 \$	732 876 \$	- \$	90 391 577 \$

Université du Québec à Chicoutimi
Charges par fonction - Fonds de fonctionnement
de l'exercice terminé le 30 avril 2013

	1	2	3	4	5	6	7	8	9	10
	Enseignement	Recherche	Soutien à l'enseignement et à la recherche	Administration	Terminis et bâtiments Détail Annexe 15	Services à la collectivité	Services aux étudiants	Entreprises auxiliaires	Ajustements	Total
1 Masses salariales										
2 Direction	813 006	0	269 708	1 760 932	1 236 120	1 236 120	231 715	0	0	3 327 601
3 Gérance	0	0	0	0	0	0	0	0	0	\$
4 Enseignants-chercheurs	25 675 419	46 798	0	48 963	0	125 000	0	0	0	25 806 180
5 Charges de cours	8 570 684	0	0	0	0	16 468	0	0	0	8 587 152
6 Personnel associé à l'enseignement et à la recherche	373 723	169 191	0	36 489	0	0	0	0	0	579 403
7 Personnel auxiliaire à l'enseignement et à la recherche	424 661	58 285	0	2 528	0	0	11 924	0	0	507 398
8 Personnel professionnel non enseignant	3 641 922	126 651	1 752 803	2 042 917	357 230	987 925	1 305 622	25 710	0	10 240 780
9 Personnel de soutien technique	962 325	15 902	1 828 466	798 862	395 645	61 858	56 184	0	0	4 117 342
10 Personnel de soutien de bureau	2 423 135	149 419	701 138	1 423 376	364 578	183 330	472 207	5 209	0	5 722 392
11 Personnel de métier et courrier	78 641	1 072	0	25 825	863 092	616	166 082	255 049	0	1 370 377
12 Avantages sociaux (700) - Complétez l'annexe 14	7 865 763	138 622	992 831	1 497 288	463 944	240 452	420 846	41 646	0	11 656 392
13 Total des masses salariales et des avantages sociaux	50 839 279	705 940	5 544 946	7 632 180	2 568 609	1 741 769	2 664 580	307 614	\$	72 004 917
14 Avantages sociaux flume (704)	***	***	***	***	***	***	***	***	377 000	377 000
15 Variation de la provision heures supplémentaires, maladie, vacances, congés sociaux et autres, avant	89 805	0	60 857	(58 452)	7 917	(38 548)	13 619	(7 051)	0	68 147
16 Frais pour congés, sabbatiques et d'études (705)	61 780	0	0	0	0	0	0	0	0	61 780
17 Stagiaires Postdoctoraux (706)	0	24 289	0	0	0	0	0	0	0	24 289
18 Formation et perfectionnement (710)	56 734	0	0	123 657	0	0	0	0	0	180 391
19 Frais de déplacement et de représentation (715, 720, 725, 730)	1 326 635	395 721	10 553	146 886	9 096	794 826	71 251	0	0	2 574 988
20 Bourses (735)	9 610	180 149	0	0	0	16 340	1 566 638	0	0	1 772 737
21 Subventions, cotisations et transferts (740, 871, 872)	455 145	107 456	250	396 089	40 351	30 188	148 659	0	0	1 180 738
22 Fournitures et matériel (745)	665 003	83 141	290 838	306 279	114 551	203 721	300 811	57 477	0	2 023 821
23 Coûts des marchandises vendues (755)	0	0	0	0	0	0	0	0	0	\$
24 Frais de services (760, 765, 770, 780, 785, 790, 795, 800)	2 531 117	43 384	792 397	316 769	1 992 568	375 377	538 275	144 397	0	6 724 284
25 Volumes et péripétages (750)	50 883	4 524	362 227	5 130	498	2 729	360	0	0	426 551
26 Charges relatives aux terrains et aux bâtiments (805, 810, 815, 820, 825)	21 507	11 704	298 756	4 638	1 808 400	7 763	305 381	138 308	0	2 596 457
27 Locations de locaux et de bâtiments (840, 845)	53 350	0	0	464 722	0	38 313	0	0	0	556 385
28 Location-exploitation (830)	33 204	0	1 619	4 458	3 037	3 896	24 886	164 143	0	235 163
29 Pertes sur ventes de placements (886)	0	0	0	0	0	0	0	0	0	\$
30 Biens sous le statut de capital-bon (892)	88 694	25 293	413 763	2 412	144 722	426	3 917	54 972	0	734 199
31 Biens de nature non capitalisable (895)	0	0	0	0	0	0	0	0	0	\$
32 Frais bancaires et charges financières (850, 851, 852, 853)	515	0	0	199 435	0	12	19 414	0	0	219 276
33 Intérêts relatifs aux avances inter-fonds (855)	0	0	0	0	0	0	0	0	0	\$
34 Autres charges (860, 870)	0	0	0	128 789	0	0	0	0	0	128 789
35 Total des charges autres	5 443 982	877 661	2 231 260	1 575 090	4 585 862	1 435 043	2 983 131	552 246	377 000	20 061 875
36 Virements inter-fonctions (877)	(568 987)	309 000	0	4 664	0	44 987	10 336	0	0	\$
37 Ventes internes (878)	(334)	0	(47 926)	0	(265)	(23 016)	0	(201 791)	0	(273 332)
38 Variation de la juste valeur des instruments financiers dérivés (879)	0	0	0	0	0	0	0	0	0	\$
39 Total avant éléments extraordinaires	55 913 940	1 892 601	7 728 280	9 207 870	7 158 870	3 198 783	5 658 047	658 069	377 000	91 793 460
40 Éléments extraordinaires (880)	0	0	0	0	0	0	0	0	0	\$
41 TOTAL DES CHARGES	55 913 940 \$	1 892 601 \$	7 728 280 \$	9 207 870 \$	7 158 870 \$	3 198 783 \$	5 658 047 \$	658 069 \$	377 000 \$	91 793 460 \$

Université du Québec à Chicoutimi
Produits par fonction - Fonds avec restrictions
de l'exercice terminé le 30 avril 2013

Annexe 3

	1	2	3	4	5	6	7	8	9	10
	Enseignement	Recherche	Soutien enseignement recherche	Administration	Terminis et bâtiments	Services à la collectivité	Services aux étudiants	Entreprises auxiliaires	Ajajements	Total
1	Subvention du Ministère (515)	552 866	0	0	0	0	482 812	0	0	2 179 182
2	Autres subventions provinciales (405, 410, 495)	3 531 732	0	0	0	0	0	0	0	4 068 886
3	Subventions du gouvernement du Canada (415, 420)	4 782 067	0	0	0	0	0	0	0	4 782 067
4	Autres produits et taxes des gouvernements que ceux du Québec et du Canada (425, 426, 427)	646 935	0	0	0	0	0	0	0	646 935
5	Total des subventions	9 513 600	\$	\$	\$	\$	482 812	\$	\$	11 676 870
6	Intérêts et de dividendes (435)	0	0	0	0	0	0	0	0	0
7	Intérêts sur les avances interfonks (440)	0	0	0	0	0	0	0	0	0
8	Produits provenant du fonds de dotation (445)	0	0	0	0	0	0	0	0	0
9	Produits provenant d'une fondation (446)	268 399	0	0	0	0	0	0	0	268 399
10	Subventions et dons non gouvernementaux (450)	4 584 230	0	0	0	84 170	0	0	0	4 668 390
11	Gains sur vente de placements (526)	0	0	0	0	0	0	0	0	0
12	Ventes externes (460)	1 346 207	0	0	0	3 163 087	0	0	0	4 509 294
13	Révisions comptables - Revenus relatifs à la subvention reçue (699)	0	0	0	0	0	0	0	0	0
14	Autres produits (466, 470)	0	0	0	0	0	0	0	0	0
15	Total des produits autres	6 198 826	\$	\$	\$	3 247 257	\$	\$	\$	9 446 083
16	TOTAL DES PRODUITS	15 712 426	\$	\$	\$	3 247 257	482 812	\$	\$	21 122 953

Université du Québec à Chicoutimi
Charges par fonction - Fonds avec restrictions
de l'exercice terminé le 30 avril 2013

	1	2	3	4	5	6	7	8	9	10
	Enseignement	Recherche	Soutien enseignement recherche	Administration	Terrains et bâtiments	Services à la collectivité	Services aux étudiants	Entreprises auxiliaires	Ajournements	Total
1	Manuels salariés									
2	Direction	0	0	0	0	0	0	0	0	0
3	Général	0	0	0	0	0	0	0	0	0
4	Enseignants-chercheurs	0	946 782	0	0	44 763	0	0	0	991 545
5	Chargés de cours	0	0	0	0	0	0	0	0	0
6	Personnel associé à l'enseignement et à la recherche	25 853	2 621 252	0	0	49 753	0	0	0	2 706 858
7	Personnel auxiliaire à l'enseignement et à la recherche	240	531 299	0	0	11 335	18 790	0	0	561 664
8	Personnel professionnel non enseignant	257	306 187	0	0	346 787	129 613	0	0	782 844
9	Personnel de soutien technique	0	1 071 582	0	0	438	0	0	0	1 072 020
10	Personnel de soutien de bureau	0	164 788	0	0	58 743	0	0	0	220 531
11	Personnel de nettoyage et ouvrier	0	106 628	0	0	0	0	0	0	106 628
12	Avantages sociaux (700) - Complément financer 14	5 570	1 044 333	0	0	110 928	28 825	0	0	1 159 656
13	Total des manuels salariés et des avantages sociaux	41 920	6 762 851	0	0	619 747	177 228	0	0	7 601 746
14	Variation de la provision heures supplémentaires, malades, vacances, congés sociaux et autres avantages (701, 702, 703)	0	0	0	0	0	0	0	0	0
15	Frais pour congés sabbatiques et études (705)	0	0	0	0	0	0	0	0	0
16	Stipendes postdoctoraux (706)	0	104 757	0	0	0	0	0	0	104 757
17	Formation et perfectionnement (710)	0	0	0	0	107	0	0	0	107
18	Frais de déplacement et de représentation (715, 720, 725, 730)	20 614	1 223 128	0	0	488 168	48 097	0	0	1 780 007
19	Bourses (735)	0	3 206 024	565	0	6 554	206 559	0	0	3 409 594
20	Subventions, cotisations et transferts (740, 871, 872)	1 037 065	913 008	0	0	38 666	0	0	0	1 988 737
21	Fournitures et matériel (745)	2 580	1 291 733	0	0	26 980	16 200	0	0	1 337 493
22	Coûts des marchandises vendues (755)	0	0	0	0	0	0	0	0	0
23	Frais de services (760, 765, 770, 775, 780, 785, 790, 795, 800)	577 306	1 064 434	962	0	945 870	1 112	0	0	2 589 686
24	Volumes et périodiques (750)	0	26 027	6 902	0	3 874	0	0	0	36 803
25	Charges liées aux terrains et aux bâtiments (805, 810, 815, 820, 825)	0	179 715	0	0	0	0	0	0	179 715
26	Location de locaux et de bâtiments (840, 845)	0	4 872	0	0	0	0	0	0	4 872
27	Location exploitation (850)	0	6 512	0	0	0	0	0	0	6 512
28	Transfert de coûts indirects (865)	0	656 436	0	0	223 068	33 450	0	0	912 944
29	Pertes sur vente de placements (880)	0	0	0	0	0	0	0	0	0
30	Biens sous le seuil de capitalisation (892)	973	164 417	12 122	0	1 971	366	0	0	179 849
31	Biens de nature non capitalisable (893)	0	0	0	0	0	0	0	0	0
32	Frais bancaires et charges financières (850, 851, 852, 853)	0	4 116	0	0	181	0	0	0	4 297
33	Intérêts relatifs aux avances interfonds (855)	0	0	0	0	0	0	0	0	0
34	Autres charges (860, 870)	0	0	0	0	95 979	0	0	0	95 979
35	Total des charges autres	1 638 538	8 847 179	20 551	0	1 819 300	305 584	0	0	12 631 152
36	Virements interfonctions (877)	0	0	0	0	0	0	0	0	0
37	Ventes intrinsèques (878)	0	(115 202)	0	0	0	0	0	0	(115 202)
38	Variation de la juste valeur des instruments financiers dérivés (879)	0	0	0	0	0	0	0	0	0
39	Total à valoir éléments extraordinaires	1 638 538	8 731 977	20 551	0	1 819 300	305 584	0	0	12 515 950
40	Éléments extraordinaires (880)	0	0	0	0	0	0	0	0	0
41	TOTAL DES CHARGES	1 680 458	15 494 828	20 551	0	2 439 047	482 812	0	0	20 117 696

**ÉTAT DU TRAITEMENT
DU PERSONNEL DE DIRECTION 2012-2013**

MALLETTE

Malette S.E.N.C.R.L.

Place Jean-Louis Gauthier
301-198 rue Racine E
CP 8360
Chicoutimi QC G7H 5C2

Téléphone 418 693-8888
Télécopie 418 693-9087
Courriel info.chicoutimi@mallette.ca

RAPPORT DE L'AUDITEUR INDÉPENDANT

Aux membres du conseil d'administration de
l'Université du Québec à Chicoutimi

Nous avons effectué l'audit des rapports requis en vertu des articles 4.3 à 4.5 de la Loi sur les établissements d'enseignement de niveau universitaire portant sur l'État du traitement ci-joint de l'UNIVERSITÉ DU QUÉBEC À CHICOUTIMI (l'Université) pour l'exercice terminé le 30 avril 2013. Ces relevés ont été préparés par la direction selon les dispositions des articles 4.3 à 4.5 de la Loi sur les établissements d'enseignement de niveau universitaire (la Loi).

Responsabilité de la direction pour les informations financières

La direction est responsable de la préparation de ces relevés conformément aux dispositions des articles 4.3 à 4.5 de la Loi, ainsi que du contrôle interne qu'elle considère comme nécessaire pour permettre la préparation des relevés exempts d'anomalies significatives, que celles-ci résultent de fraudes ou d'erreurs.

Responsabilité de l'auditeur

Notre responsabilité consiste à exprimer une opinion sur les relevés, sur la base de notre audit. Nous avons effectué notre audit selon les normes d'audit généralement reconnues du Canada. Ces normes requièrent que nous nous conformions aux règles de déontologie et que nous planifions et réalisons l'audit de façon à obtenir l'assurance raisonnable que les relevés ne comportent pas d'anomalies significatives.

Un audit implique la mise en œuvre de procédures en vue de recueillir des éléments probants concernant les montants et les informations fournis dans les relevés. Le choix des procédures relève du jugement de l'auditeur, et notamment de son évaluation des risques que les relevés comportent des anomalies significatives, que celles-ci résultent de fraudes ou d'erreurs. Dans l'évaluation de ces risques, l'auditeur prend en considération le contrôle interne de l'Université portant sur la préparation des relevés afin de concevoir des procédures d'audit appropriées aux circonstances, et non dans le but d'exprimer une opinion sur l'efficacité du contrôle interne de l'Université. Un audit comporte également l'appréciation du caractère approprié des méthodes comptables retenues et du caractère raisonnable des estimations comptables faites par la direction, de même que l'appréciation de la présentation d'ensemble des relevés.

Nous estimons que les éléments probants que nous avons obtenus sont suffisants et appropriés pour fonder notre opinion d'audit.

RAPPORT DE L'AUDITEUR INDÉPENDANT (suite)

Opinion

À notre avis, les relevés de l'État du traitement donnent, dans tous leurs aspects significatifs, une image fidèle des données financières couvrant l'ensemble des composantes de l'État du traitement de l'Université du Québec à Chicoutimi assujetties à l'impôt, conformément aux dispositions des articles 4.3 à 4.5 de la Loi sur les établissements d'enseignement de niveau universitaire pour l'exercice terminé le 30 avril 2013.

Restriction de diffusion

Ces relevés ont été préparés afin de permettre à l'Université de répondre aux exigences du ministère de l'Enseignement supérieur, de la Recherche, de la Science et de la Technologie (le Ministère). En conséquence, il est possible que les relevés ne puissent se prêter à un usage autre. Notre rapport est destiné uniquement à l'Université et au Ministère et ne devrait pas être diffusé auprès de parties autres que l'Université ou le Ministère.

Mallette s.e.n.c.r.l.

Mallette S.E.N.C.R.L.
Société de comptables professionnels agréés

Saguenay, Canada
Le 20 septembre 2013

¹ CPA auditeur, CA, permis de comptabilité publique n° A106518

MALLETTE

NOM DE L'UNIVERSITÉ : Université du Québec à Chicoutimi NUMERO DE L'UNIVERSITÉ: 978003

ÉTAT DE TRAITEMENT
2012-2013

APPROUVÉ PAR LE CONSEIL D'ADMINISTRATION

DATE : 1 octobre 2013

ADMINISTRATEUR :

Daniel Bouchard
Geneviève Vallières

État du traitement

Établissement : Université du Québec à Chicoutimi
Année financière : 2012-2013

Autres catégories de personnel de direction		Valeur pécuniaire des composantes du traitement assujetties à l'impôt (en \$)			
Catégorie de personnel	Effectif total ^(*) de la catégorie	Étendue du traitement	Salaire de base	Autres éléments de traitement	
Personnel de direction des composantes de l'établissement ^(†)	56,84	Le plus élevé	148 680 \$	111 207 \$	
		Moyenne	138 561 \$	13 361 \$	
		Le moins élevé	66 144 \$	135 \$	
Personnel de direction des services	11,21	Le plus élevé	148 027 \$	127 668 \$	
		Moyenne	125 307 \$	13 424 \$	
		Le moins élevé	105 661 \$	287 \$	
Personnel de gérance des emplois de soutien	N/A	Le plus élevé	N/A	N/A	
		Moyenne	N/A	N/A	
		Le moins élevé	N/A	N/A	

^(†) Excluant le doyen ou le personnel de rang équivalent.

^(*) En équivalence temps complet, le calcul de la moyenne implique une référence au traitement versé. Les équivalences temps complet sont calculées sur 12 mois.

RAPPORT SUR LA PERFORMANCE

- *Indicateurs institutionnels*
- *Carrefour de la réussite des études – Rapport 2012-2013*
- *Services offerts aux étudiants*
- *Unités de recherche institutionnelles*
- *Plan stratégique 2008-2013 de la recherche à l'UQAC*

UQAC

UNIVERSITÉ DU QUÉBEC
À CHICOUTIMI

**INDICATEURS
INSTITUTIONNELS**

ANNÉE 2012-2013

Octobre 2013

Indicateurs de suivi des affaires universitaires												
Nom de l'établissement : Université du Québec à Chicoutimi												
I. Éléments d'information												
II. Observations et prévisions												
INDICATEURS												
Unité												
	2006-2007	2007-2008	2008-2009	2009-2010	2010-2011	2011-2012	2012-2013					
CLIENTÈLE ÉTUDIANTE¹												
1	Effectif étudiant équivalent à temps plein (EEETP)	4154,27	4167,76	4120,1	4319,56	4533,46	4612,76	4713,65				
2	Effectif étudiant en nombre absolu	6390	6501	6207	6494	6551	6813	6868				
3	Effectif étudiant au 1er cycle à temps plein	2992	3031	2942	3108	3351	3505	3499				
4	Effectif étudiant au 1er cycle à temps partiel	2310	2413	2161	2242	2094	2124	2232				
5	Effectif étudiant aux 2e et 3e cycles	1088	1057	1104	1144	1106	1184	1137				
6	Effectif étudiant aux 2e et 3e cycles	17	16,3	17,8	17,6	16,9	17,4	16,6				
7	Effectif étudiant étranger	225	250	282	369	402	453	500				
8	Effectif étudiant étranger	3,5	3,8	4,5	5,7	6,1	6,6	7,3				
9	Étudiants résidents du Québec à l'étranger	8	8	6	16	25	16	17				
10	Stagiaires postdoctoraux	9	8	11	18	17	22	32				
11	Résidents en médecine	0	0	0	0	0	0	0				
Professeurs												
12	Nombre de professeurs récemment embauchés	14	16	11	10	9	18	5				
13	Nombre de professeurs (total)	206	219	225	216	220	229	234				
a)	Nombre de professeurs réguliers	204	216	223	211	217	225	232				
b)	Nombre de professeurs subventionnés ou suppléants	2	3	2	5	3	4	2	Nombre de professeurs substitués			
14	Nombre de chargés de cours	384	384	391	426	418	455	458				
15	Nombre moyen de cours par professeur	3,86	3,68	3,51	3,69	3,73	3,53	3,65				
16	Nombre moyen de cours par chargé de cours	1,7	1,65	1,67	1,63	1,62	1,60	1,64	Incluant les activités de supervision.			
17	Ratio étudiants à temps plein au 1er cycle / professeur	14,52	13,84	13,08	14,39	15,23	15,31	14,95	Établi par rapport au nombre total de professeurs			
18	Ratio étudiants aux 2e et 3e cycles / professeur	5,28	4,83	4,91	5,30	5,03	5,17	4,86	Établi par rapport au nombre total de professeurs			
19	Ratio EEETP / professeur	20,17	19,03	18,31	20,00	20,61	20,14	20,14	Établi par rapport au nombre total de professeurs			
20	Cours donnés par les professeurs	54,66	55,45	54	52,81	53,89	52,97	52,76				
21	Cours donnés par les chargés de cours	44,64	43,56	44,56	46,05	44,55	44,45	46,40				
22	Cours donnés par d'autres catégories d'intervenants	0,7	0,99	1,44	1,14	1,56	2,52	0,84	Nombre de cours réservés principalement aux étudiants de cycles supérieurs.			
(1) Les données sur la clientèle étudiante concernent le trimestre d'automne, sauf pour les données étudiantes sur l'EEETP et les résidents en médecine, qui sont comptabilisées sur une base annuelle.												

Nom de l'établissement : UNIVERSITE DU QUEBEC A CHICOUTIMI											Page 2 de 4	
i. Éléments d'information											iii. Remarques	
ii. Observations (a)												
INDICATEURS												
Recherche												
Unité	2006-2007	2007-2008	2008-2009	2009-2010	2010-2011	2011-2012	2012-2013					
											Préliminaire	
Subventions d'infrastructure de la FCI	M\$	17,13	5,13	0,38	0,87	1,75	1,71	1,79				
Fonds d'exploitation des infrastructures (FEI) de la FCI	M\$	0,16	0,26	0,61	0,56	0,85	0,71	0,33				
Subventions de recherche (excluant les revenus de la FCI)	M\$	12,75	9,65	10,85	11,60	12,20	18,55	13,36	Financement total moins les lignes 8, 9, 11 et 12			
Contrats de recherche	M\$	2,31	1,67	0,98	0,08	1,29	0,80	1,39				
Frais indirects de la recherche (excluant les FEI, ligne 24)	M\$	2,73	2,78	3,18	2,18	3,03	3,64	3,45	Subventions prov. et féd. pour les frais indirects			
Financement total de recherche (selon IPR *)	M\$	35,10	19,52	16,02	15,97	19,11	25,41	20,33				
Revenus moyens de recherche par professeur	\$	318 840	139 570	93 982	98 007	118 128	153 689	113 316				
Revenus moyens par professeur ayant reçu une subvention de la FCI	\$	4 282 673	1 283 779	190 920	433 348	438 143	426 371	358 538				
Revenus moyens par professeur ayant reçu une subvention de recherche	\$	126 307	83 247	86 119	87 900	94 540	136 383	92 146				
Revenus moyens par professeur ayant reçu un contrat de recherche	\$	165 371	129 034	51 827	58 578	161 284	89 081	106 935				
Nombre professeurs ayant reçu un financement pour effectuer de la recherche	n	101	118	130	135	129	137	146				
Nombre de professeurs ayant reçu une subvention de la FCI	n	4	4	2	2	4	4	5				
Nombre de professeurs ayant reçu une subvention de recherche	n	101	116	126	132	129	136	145				
Nombre de prof. ayant reçu un contrat de recherche	n	14	13	19	13	8	9	13				
Part de la recherche contractuelle												
- Pourcentage basé sur les revenus en M\$	%	7%	10%	8%	6%	8%	4%	8%				
- Pourcentage basé sur le nombre de professeurs avec contrat de recherche	%	14%	11%	15%	10%	6%	7%	9%				
Professeurs avec un financement pour effectuer de la recherche sur le nombre total de professeurs (ligne 13, page 1)	%	49%	54%	58%	63%	59%	60%	62%				

Indicateurs de la réussite des études												
Nom de l'établissement : Université du Québec à Chicoutimi												Page 3 de 4
I. Éléments d'information												III. Remarques
II. Observations et prévisions (a)												
INDICATEURS (b)												
	Unité	2001	2002	2003	2004	2005	2006	2007	2008	2009	2010	2011
Réussite des études de baccalauréat (c)												
31	Persévérance après 1 an (d)	%	83,9	84,7	81,8	83,5	82,0	79,7	79,0	83,8	82,5	80,2
32	Diplomation après 6 ans	%	72,0	72,9	70,7	70,1	70,9	68,7				
Diplomation par secteur au baccalauréat												
33	Santé (total)	%	65,2	71,6	53,7	70,2	64,8	69,9				
	a) Temps plein	%	87,5	84,4	68,9	85,7	88,9	76,4				
	b) Temps partiel	%	45,9	45,5	35,1	25,0	10,7	57,1				
34	Sciences pures et appliquées (total)	%	62,7	65,1	58,5	61,2	65,9	54,9				
	a) Temps plein	%	66,3	69,6	63,7	62,1	73,2	61,0				
	b) Temps partiel	%	33,3	22,2	25,0	52,9	13,6	13,0				
35	Sciences de l'administration (total) (e)	%	66,9	62,1	60,2	58,2	61,0	69,5				
	a) Temps plein	%	74,1	70,2	67,0	67,4	66,9	74,5				
	b) Temps partiel	%	28,0	31,3	21,1	11,5	29,2	43,3				
36	Education (total)	%	70,4	74,1	73,3	66,9	64,5	66,6				
	a) Temps plein	%	74,3	77,2	77,0	73,8	70,5	71,9				
	b) Temps partiel	%	23,8	30,0	37,9	24,5	23,8	20,5				
37	Droit (total)	%										
	a) Temps plein	%										
	b) Temps partiel	%										
38	Arts, lettres et sciences humaines (total)	%	63,1	65,7	68,8	68,1	61,2	64,7				
	a) Temps plein	%	68,1	69,8	71,2	67,7	67,2	63,6				
	b) Temps partiel	%	27,8	35,3	55,8	69,0	26,8	66,9				
39	Ensemble des secteurs (total)	%	65,8	68,0	65,7	65,5	63,4	64,9				
	a) Temps plein	%	71,3	73,0	70,9	70,1	70,9	68,7				
	b) Temps partiel	%	32,9	33,3	37,8	45,8	21,7	50,2				
Réussite des études de 2e et de 3e cycles												
40	Diplomation à la maîtrise après 4 ans	%	36,6	43,4	43,2	37,9	36,7	35,9	41,1	38,5		
41	Diplomation à la maîtrise après 6 ans	%	49,6	55,0	50,0	46,6	47,5	46,8				
42	Diplomation au doctorat après 8 ans	%	44,4	40,0	23,1							
(a) La portion de la grille qui a été complétée correspond aux données observables. Aucune projection n'a pu être effectuée.												
(b) Les taux de diplomation englobent les diplômés du programme initial, mais également ceux d'un autre programme du même genre. La sélection des cohortes réfère aux étudiants nouvellement inscrits dans un programme, peu importe qu'il s'agisse de leur première inscription ou non dans l'établissement.												
(c) Cette catégorie concerne les nouveaux inscrits à temps complet.												
(d) Il s'agit de la proportion des nouveaux inscrits qui sont toujours inscrits à l'automne suivant dans un programme de baccalauréat, incluant quelques étudiants qui ont complété leur scolarité au cours de l'année.												
(e) Les "Sciences sociales" sont comprises dans la catégorie "Arts, lettres et sciences humaines". En contrepartie, nous avons choisi d'extraitre de cette catégorie les sciences de l'administration qui comptent pour une bonne partie des inscriptions du réseau de l'Université du Québec.												

Nom de l'établissement : Université du Québec à Chicoutimi

I. Éléments d'information	II. Observations et prévisions							2010-2011	2011-2012	2012-2013	III. Remarques
	2006-2007	2007-2008	2008-2009	2009-2010	2010-2011	2011-2012	2012-2013				
DONNÉES FINANCIÈRES											
Fonds de fonctionnement											
A. Revenus											
43 Subvention du MELS	k\$	52 939	54 456	57 505	61 661	58 953	63 550	65 744			
44 Revenus provenant des étudiants (total)	k\$	8 670	9 756	10 485	11 437	12 582	13 321	13 843			
a) Droits de scolarité	k\$	7 015	7 389	7 781	8 338	9 288	9 925	10 204			
b) Forfaitaires étudiants étrangers	k\$	239	217	484	702	779	839	942			
c) Forfaitaires étudiants canadiens	k\$	17	7	61	80	91	106	120			
d) Coûts des étudiants	k\$	544	546	551	576	613	625	649			
e) Autres revenus provenant des étudiants	k\$	855	1 597	1 608	1 741	1 811	1 826	1 928			
45 Autres revenus	k\$	7 808	8 029	8 639	9 874	8 789	9 302	10 804			
a) Revenus du Fonds de dotation et revenus provenant d'une fondation universitaire	k\$	322	322	354	-	-	-	-			
b) Ventes externes	k\$	3 311	3 016	3 561	3 745	4 567	4 659	913			
c) Autres revenus	k\$	4 175	4 691	4 724	6 129	4 222	4 643	9 891			
46 Total des revenus	k\$	69 417	72 241	76 629	82 972	80 324	86 173	90 391			
B. Dépenses											
47 Salaires	k\$	46 470	47 836	51 607	54 579	52 633	59 273	60 349			
48 Avantages sociaux	k\$	8 544	9 053	9 683	10 903	9 776	11 050	11 656			
49 Autres dépenses	k\$	13 668	13 553	14 890	15 250	16 285	17 545	19 788			
50 Total des dépenses	k\$	68 672	70 442	76 180	80 732	78 694	87 868	91 793			
51 Résultat de l'exercice	k\$	745	1 799	449	2 240	1 630	(1 696)	(1 402)			
Fonds avec restrictions											
A. Revenus											
52 Subventions, dons et commandes provinciales	k\$	2 567	3 203	4 880	3 522	3 948	5 248	6 248			
53 Subventions, dons et commandes fédérales	k\$	4 396	5 186	3 765	4 724	4 192	5 070	5 429			
54 Autres revenus	k\$	5 970	8 642	8 780	7 067	7 603	9 014	9 446			
55 Total des revenus	k\$	12 933	17 031	17 425	15 313	15 743	19 331	21 123			
B. Dépenses											
56 Salaires et avantages sociaux	k\$	7 113	7 262	6 730	7 757	7 447	7 019	7 602			
57 Autres dépenses	k\$	6 792	7 613	7 866	8 577	7 972	11 111	12 516			
58 Total des dépenses	k\$	13 905	14 875	14 596	16 334	15 419	18 130	20 118			
59 Résultat de l'exercice	k\$	(972)	2 156	2 829	(1 021)	323	1 201	1 005			

**Ventilation de l'effectif étudiant par secteur de disciplines et sexe, trimestre automne 2012
Nom de l'établissement : Université du Québec à Chicoutimi - Annexe 1 -**

Indicateur	Unité	1er Cycle		2e Cycle		3e Cycle		TOTAL		
		Baccalauréat	Autres	Maîtrise	Autres	Doctorat	Autres	Grades	Autres	Total
Hommes										
Santé	n	53	61	7	0	0	0	60	61	121
Sciences pures et appliquées	n	586	55	113	26	66	0	765	81	846
Sciences de l'administration (a)	n	319	236	93	56	6	0	418	292	710
Éducation	n	317	4	15	5	3	0	335	9	344
Droit	n	0	0	0	0	0	0	0	0	0
Arts, lettres et sciences humaines	n	421	87	58	7	37	0	516	94	610
Plurisectoriel (b)	n	0	96	0	16	0	26	0	138	138
Ensemble des secteurs	n	1 696	539	286	110	112	26	2 094	675	2 769

Femmes										
Santé	n	361	157	34	11	0	0	395	168	563
Sciences pures et appliquées	n	185	18	33	31	29	0	247	49	296
Sciences de l'administration (a)	n	394	487	91	65	1	0	486	552	1 038
Éducation	n	721	15	40	14	10	0	771	29	800
Droit	n	0	0	0	0	0	0	0	0	0
Arts, lettres et sciences humaines	n	648	310	127	20	66	0	841	330	1 171
Plurisectoriel (b)	n	0	200	0	15	0	16	0	231	231
Ensemble des secteurs	n	2 309	1 187	325	156	106	16	2 740	1 359	4 099

Total										
Santé	n	414	218	41	11	0	0	455	229	684
Sciences pures et appliquées	n	771	73	146	57	95	0	1 012	130	1 142
Sciences de l'administration (a)	n	713	723	184	121	7	0	904	844	1 748
Éducation	n	1 038	19	55	19	13	0	1 106	38	1 144
Droit	n	0	0	0	0	0	0	0	0	0
Arts, lettres et sciences humaines	n	1 069	397	185	27	103	0	1 357	424	1 781
Plurisectoriel (b)	n	0	296	0	31	0	42	0	369	369
Ensemble des secteurs	n	4 005	1 726	611	266	218	42	4 834	2 034	6 868

(a) Les "Sciences sociales" sont comprises dans la catégorie "Arts, lettres et sciences humaines". En contrepartie, nous avons choisi d'extraire de cette catégorie les sciences de l'administration qui comptent pour une bonne partie des inscriptions du réseau de l'Université du Québec.
(b) Les étudiants libres entrent dans la catégorie "Plurisectoriel".

Traitement de l'information: Direction de la recherche institutionnelle, Université du Québec

Source: SID, 18/07/2013 08:55:37



CARREFOUR DE LA RÉUSSITE DES ÉTUDES

RAPPORT 2012-2013

DÉCANAT DES ÉTUDES

VICE-RECTORAT À L'ENSEIGNEMENT ET À LA RECHERCHE

LE 27 SEPTEMBRE 2013

SOMMAIRE

	Page
Le Carrefour de la réussite des études	3
Le programme « Opération réussite ».....	3
PROSPERE.....	4
Comité de pédagogie universitaire	4
Comité d'évaluation des demandes de reconnaissance de la participation à la vie institutionnelle	6
Comité de coordination des tests et des mesures d'aide en français.....	6
Comité visant à conter le plagiat à l'UQAC	7
Représentations	7
Annexe I — PROSPERE.....	8
Annexe II — Perspectives de développement 2011-2014	12

LE CARREFOUR DE LA RÉUSSITE DES ÉTUDES

Le Carrefour de la réussite des études, mis sur pied à l'automne 2006, est le lieu où se croise l'ensemble des projets reliés à la réussite mis en œuvre à l'UQAC. Toutefois, dans le cadre des mesures prises à l'intérieur du plan de retour à l'équilibre budgétaire et suite aux coupes imposées par le Ministère de l'Enseignement supérieur, de la Recherche, de la Science et de la Technologie, l'Université a dû revoir ses stratégies.

Le Carrefour de la réussite des études coordonne et/ou supporte les projets suivants :

- Opération réussite;
- PROSPÈRE;
- Comité de pédagogie universitaire;
- Comité d'évaluation des demandes de reconnaissance de la participation à la vie institutionnelle;
- Comité de coordination des tests et des mesures d'aide en français;
- Comité visant à contrer le plagiat à l'UQAC.

LE PROGRAMME « **OPÉRATION RÉUSSITE** »

Au cours de l'année 2012-2013, l'Université a investi près de 94 150 \$ afin de financer différents projets. Cette somme favorise l'émergence de projets dans chacun des programmes d'études permettant ainsi d'intervenir directement sur des facteurs pouvant influencer positivement la réussite des études. Cependant, dans le contexte financier où se situait l'Université du Québec à Chicoutimi, plusieurs analyses ont été effectuées et le programme « Opération réussite » a été revu. Ainsi, pour l'année 2012-2013, le solde du budget initial de 125 000 \$ a été affecté au plan de retour à l'équilibre budgétaire. Par contre, dès l'année suivante, l'Université a augmenté ce budget. En effet, c'est un montant de 200 000 \$ que l'Université a décidé de consacrer à la réussite des étudiants en le redistribuant dorénavant sous la responsabilité des huit départements de l'Institution.

En ce qui concerne l'année 2012-2013, chaque programme d'études met à la disposition des étudiants des moyens concrets afin de les soutenir dans leur réussite. Ces interventions peuvent prendre différentes formes selon les besoins des étudiants inscrits dans chaque programme.

Les projets de l'« **Opération réussite** » ciblent les facteurs pouvant avoir un impact positif sur la réussite :

- une meilleure compréhension du champ d'études;
- une plus grande connaissance de la profession;
- un sentiment d'appartenance à un milieu de vie dynamique et des activités d'encadrement et de soutien dans les cours.

Le programme « **Opération réussite** » poursuit les six objectifs suivants :

- augmenter graduellement le taux de persévérance aux études;
- augmenter graduellement le taux d'accès au diplôme;
- soutenir et améliorer les mesures d'encadrement existantes;
- soutenir et développer de nouveaux moyens visant la réussite scolaire;
- faciliter la conciliation études travail.

PROSPERE

La démarche PROSPERE (**PRO**fil de **Succès** **PER**sonnel des **É**tudes) est un projet de recherche qui a été amorcé, au printemps 2003, par l'Université du Québec. Une équipe de développement a été constituée de quatre établissements du réseau de l'Université du Québec, dont l'UQAC. À l'automne 2006, à la suite de la phase d'expérimentation, le projet PROSPERE réalise sa première opération d'implantation dans les établissements. À l'UQAC, tous les modules, unités ou programmes concernés ont participé aux opérations du trimestre d'automne 2006.

PROSPERE est un outil novateur qui vise à donner à chaque nouvel étudiant inscrit à un programme de baccalauréat son profil personnel par rapport à 17 dimensions identifiées comme importantes pour la réussite du projet d'études. PROSPERE est avant tout un outil de sensibilisation et de prise de conscience pour les étudiants, les directions de programmes, les professeurs et, finalement, pour les administrateurs et les intervenants de l'établissement.

L'outil PROSPERE poursuit les objectifs suivants :

- sensibiliser les étudiants aux facteurs de réussite et les outiller pour améliorer leurs chances de réussite;
- sensibiliser les directions de programmes et les professeurs aux réalités vécues par leurs groupes d'étudiants;
- intervenir au début des études pour faciliter l'intégration de l'étudiant à la vie et à la communauté universitaires;
- faire connaître les ressources de l'établissement à l'étudiant;
- accroître la persévérance des études.

Le Carrefour de la réussite des études a effectué 2 opérations PROSPERE durant l'année 2012-2013, soit une au trimestre d'automne et une seconde au trimestre d'hiver.

Pour l'opération d'automne 2012, nous avons obtenu 504 répondants sur une possibilité de 1290 nouveaux admis. Les résultats des données PROSPERE de cet exercice sont présentés à l'**annexe I** sous forme d'un profil institutionnel.

COMITÉ DE PÉDAGOGIE UNIVERSITAIRE

Le **Comité de pédagogie universitaire** (CPU) relève du bureau du vice-rectorat à l'enseignement et à la recherche. Le Comité a été mis sur pied à l'automne 2003. Les activités ont débuté à l'hiver 2004. Le vice-recteur à l'enseignement et à la recherche, monsieur Mustapha Fahmi, assure la présidence du comité. Outre le vice-recteur et un professeur nommé responsable, le CPU regroupe un professeur élu ou nommé par chaque département, de même qu'un représentant des chargés de cours, de la Bibliothèque Paul-Émile-Boulet et des maîtres de français. Les membres du CPU ont tenu plusieurs réunions au cours de la dernière année permettant ainsi de planifier la mise en place d'un calendrier d'activités s'adressant aux enseignants.

PERSPECTIVES DE DÉVELOPPEMENT 2011-2014

La mission, les mandats et les actions ont été définis par les membres du CPU en regard des besoins de l'UQAC en matière d'animation pédagogique. La mission découle de la conviction que la pédagogie, c'est l'affaire de tous. En effet, tous les membres du personnel, et non seulement les professeurs et les chargés de cours sont concernés lorsque l'on parle de qualité de l'enseignement.

Vous trouverez, à l'**annexe II**, le plan d'action des prochaines années dans le document intitulé « **Perspectives de développement 2011-2014** ».

ACTIVITÉS PÉDAGOGIQUES

Au cours de l'année 2012-2013, les membres du CPU ont organisé **9 activités pédagogiques**. La promotion de ces activités se fait par l'envoi courriel d'une page publicitaire à toutes les personnes concernées. Les personnes sont invitées à s'inscrire aux activités en remplissant le formulaire d'inscription sur le site Web du CPU ou par l'envoi d'un courriel.

Le tableau suivant présente le titre des activités et la date du déroulement de celles-ci.

ACTIVITÉS 2012-2013	DATES	PERSONNES RESSOURCES
Planification d'une évaluation	14 sept.	Réjeanne Côté, professeure retraitée, UQAC
Découvrir sa voix à travers toutes formes d'expression et de communication	28 sept.	Lorraine Tremblay, chargée de cours, UQAC
Gestion de classe, nouvelle génération	19 oct.	Christiane Pilote, chargée de cours, UQAC
Le réel pouvoir des enseignants dans la lutte antiplagiat	26 oct.	Sonia Morin, Service de soutien à la formation, Université de Sherbrooke Catherine Vallières, Service de soutien à la formation, Université de Sherbrooke
Compétences pour enseigner	18 janv.	Nadia Cody, professeure, UQAC
Quelles technologies pour quel type d'enseignement ? Étude des préférences des étudiants et des enseignants de l'UQAC	15 févr.	Magda Fusaro, professeure, UQAM Chaire UNESCO-BELL en communication et développement international
Midi-causerie Tapas techno	22 févr.	Animation d'un membre du Comité de pédagogie universitaire
Le rôle du professeur	15 mars	Mustapha Fahmi, Vice-recteur à l'enseignement et à la recherche, UQAC
Place à la compétence orale!	4 avril	Carole Fisher, professeure, UQAC Stéphanie Bissonnette, chargée de cours et professionnelle, UQAC
9 activités		

SERVICE D'AIDE PÉDAGOGIQUE

Cette année encore, les enseignants de l'UQAC ayant des besoins ou des préoccupations pédagogiques ont pu bénéficier d'un Service d'aide pédagogique. Pour une troisième année, Mme Nadia Cody, professeure à l'UQAC a assuré ce service de conseils pédagogiques.

Un grand nombre d'enseignants ont bénéficié de conseils ponctuels ou d'un suivi individuel, et ce afin de répondre à des problématiques ou à des questionnements variés notamment : la gestion de classe, la relation avec les étudiants, la planification et la structuration de la formation, etc.

COMITÉ D'ÉVALUATION DES DEMANDES DE RECONNAISSANCE DE LA PARTICIPATION À LA VIE INSTITUTIONNELLE

Il est possible pour tout étudiant de l'UQAC engagé dans l'un ou l'autre des regroupements étudiants (clubs, associations modulaires) ou impliqué dans une instance de l'Université (conseil de module, commission des études, etc.) de faire reconnaître cette participation.

En effet, l'étudiant qui participe à l'élaboration d'un événement social, culturel, politique ou qui prend part à un ou plusieurs organismes officiels au cours d'un ou plusieurs trimestres peut obtenir une attestation officielle (minimum de 45 heures d'implication) ou trois crédits académiques (minimum de 135 heures d'implication).

La reconnaissance de 3 crédits académiques (cours libres, enrichissement ou analogues) peut être demandée après avoir complété le nombre d'heures de participation équivalent à 3 crédits (au minimum 135 heures de travail) accumulés lors d'une participation à un ou plusieurs organismes au cours d'un ou de plusieurs trimestres.

Encore cette année, le Comité a permis de répondre aux aspirations des étudiants en matière de reconnaissance de sa participation à la vie institutionnelle. Les membres du comité ont tenu 2 rencontres au cours de la dernière année.

COMITÉ DE COORDINATION DES TESTS ET DES MESURES D'AIDE EN FRANÇAIS

Pour veiller à la mise en œuvre de la politique institutionnelle en matière de maîtrise du français écrit, le **Carrefour de la réussite des études** a mis sur pied un comité regroupant plusieurs intervenants de l'UQAC pour mettre à jour l'ensemble des mesures d'aide en français à l'intérieur de l'institution. Considérant l'importance que l'UQAC accorde à la qualité du français, ce comité fut institutionnalisé à la suite de la Commission des études tenue le 4 novembre 2008. Ce comité a comme mandat de :

- coordonner et identifier les ressources disponibles dans l'institution de façon à répondre aux besoins de l'ensemble des clientèles;
- faire l'inventaire des mesures et des tests existants;
- évaluer la pertinence et les impacts de ces mesures et tests;
- faire les recommandations et voir à leur application dans les limites de sa juridiction;
- mettre à jour les politiques et procédures institutionnelles concernées;
- faire le point sur les besoins relevant de cette problématique à l'intérieur de l'UQAC.

Au cours de la dernière année, le comité s'est réuni à 8 reprises.

COMITÉ VISANT À CONTRER LE PLAGIAT À L'UQAC

À la demande du vice-rectorat à l'enseignement et à la recherche de l'Université du Québec à Chicoutimi et sous la responsabilité du Décanat des études de premier cycle, le **Comité visant à contrer le plagiat à l'UQAC** a été mis sur pied à l'hiver 2011. Ce comité, dont les travaux sont coordonnés conjointement par le coordonnateur à l'assurance qualité des programmes et la coordonnatrice au Carrefour de la réussite des études, positionne sa stratégie de lutte antiplagiat dans une approche dite intégrée. Cette approche comprend des stratégies de sensibilisation, d'information et d'éducation qui prennent en compte la réalité numérique.

Au cours de la dernière année, le comité a notamment soutenu le travail de refonte de la *Procédure concernant les infractions relatives aux études et sanctions*.

Également, à la suite du succès obtenu à l'occasion de son projet pilote d'expérimentation du logiciel Compilatio, le comité a vu à l'implantation de ce logiciel de détection dès le trimestre d'hiver 2013. Compilatio est donc mis à la disposition des professeurs et des chargés de cours. Ces derniers ont été nombreux à demander un compte d'accès afin d'utiliser cet outil dans le cadre de leurs enseignements.

Le Comité visant à contrer le plagiat à l'UQAC est composé de personnes issues de différents secteurs de l'université :

- Le coordonnateur à l'assurance qualité des programmes, DÉPC;
- La coordonnatrice au Carrefour de la réussite des études, DÉPC;
- Un professeur représentant du Comité de pédagogie universitaire;
- Un directeur de programme de premier cycle;
- Un représentant du Service des technologies de l'information;
- Un représentant de la bibliothèque;
- Un représentant du secrétariat général;
- Un représentant de MAGE-UQAC.
-

REPRÉSENTATIONS

Le Carrefour de la réussite des études est représenté au sein de plusieurs comités ou organismes.

CONSEIL RÉGIONAL DE PRÉVENTION DE L'ABANDON SCOLAIRE (CRÉPAS)

La coordonnatrice du Carrefour de la réussite des études est membre du comité Recherche et Transfert de connaissances du CRÉPAS depuis décembre 2008. Le CRÉPAS est un organisme régional qui a pour mission de prévenir l'abandon des études chez les jeunes du Saguenay-Lac-Saint-Jean au secondaire, au cégep et à l'université par des actions concertées, tant au plan local que régional.

CONSORTIUM D'ANIMATION SUR LA PERSÉVÉRANCE ET LA RÉUSSITE EN ENSEIGNEMENT SUPÉRIEUR (CAPRES)

La coordonnatrice du Carrefour de la réussite des études est membre du comité scientifique du CAPRES en tant que représentante universitaire. Cet organisme a pour mission l'animation, la diffusion et le transfert de connaissances.

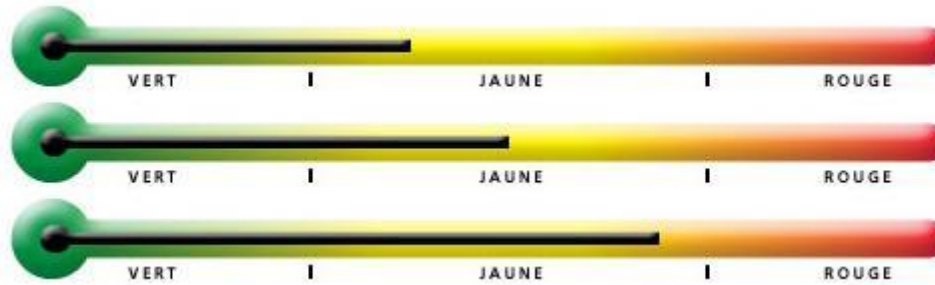
COMITÉ D'ORIENTATION EN RÉUSSITE ÉTUDIANTE (UQ)

L'Université du Québec, en concertation avec les différents établissements, a mis en place une communauté de pratique en réussite étudiante. Il s'agit d'un lieu d'échange afin d'enrichir les réflexions et les pratiques d'intervention en matière de réussite étudiante. La coordonnatrice du Carrefour de la réussite des études participe activement à cette communauté de pratique.

ANNEXE I
PROFIL ÉTABLISSEMENT AUTOMNE 2012

PROSPERE

L'étudiant qui reçoit son profil de succès personnel des études peut donc relativiser sa propre position sur chaque indicateur. Il est ainsi en mesure de prendre des décisions en fonction de la couleur d'abord, puis, de l'intensité de celle-ci. Cette nuance à l'intérieur d'une couleur ne transparaît pas dans les profils collectifs qui regroupent les résultats obtenus par tous les étudiants d'un même programme d'études. Dans les profils collectifs, les résultats sont comptabilisés uniquement sous les trois couleurs : vert, jaune et rouge.



RÉPARTITION DES ÉTUDIANTS SUR LES INDICATEURS DE RÉUSSITE
REGROUPEMENT DE PROGRAMMES
UQAC, AUTOMNE 2012

INDICATEURS	VERT		JAUNE		ROUGE		Total
	Nb	%	Nb	%	Nb	%	
Intentions face au diplôme en cours	408	81 %	95	19 %	1	0	504
Cheminement prévu	417	83 %	87	17 %	0	0	504
Choix de l'établissement	355	70 %	137	27 %	12	3 %	504
Motivations	309	61 %	192	38 %	3	1 %	504
Interruptions antérieures des études	362	72 %	131	26 %	11	2 %	504
Intégration académique	309	61 %	194	39 %	1	0	504
Intégration institutionnelle	225	45 %	264	52 %	15	3 %	504
Intégration sociale	283	56 %	198	39 %	23	5 %	504
Satisfaction liée aux cours	328	65 %	172	34 %	4	1 %	504
Satisfaction liée à l'expérience institutionnelle	327	65 %	177	35 %	0	0	504
Perception de ses compétences en français	215	43 %	284	56 %	5	1 %	504
Perception de ses compétences en méthodes de travail et d'études	161	32 %	311	62 %	32	6 %	504
Perception de ses compétences informationnelles	193	38 %	294	58 %	17	3 %	504
Emploi du temps	130	26 %	360	71 %	14	3 %	504
Appréciation de sa situation personnelle	297	59 %	204	40 %	3	1 %	504
Évaluation de sa situation financière	271	54 %	192	38 %	41	8 %	504
Occupation d'un emploi	27	8 %	299	91 %	2	0	328

Voici également les données PROSPERE recueillies sur les caractéristiques démographiques et académiques de l'institution.

CARACTÉRISTIQUES DÉMOGRAPHIQUES ET RÉGIME D'ÉTUDES DES RÉPONDANTS ET DE L'ENSEMBLE DE LA COHORTE REGROUPEMENT DE PROGRAMMES UQAC, AUTOMNE 2012				
	RÉPONDANTS		COHORTE	
	NOMBRE	POURCENTAGE	NOMBRE	POURCENTAGE
FÉMININ	353	70 %	778	60 %
MASCULIN	151	30 %	512	40 %
	504	100 %	1290	100 %
19 ANS ET MOINS	111	22.1 %	219	17 %
20 ANS	128	25.4 %	307	24 %
21-25 ANS	182	36.1 %	495	38 %
26-30 ANS	36	7.1 %	131	10 %
31 ANS ET PLUS	47	9.3 %	138	11 %
	504	100 %	1290	100 %
FRANÇAIS	491	97 %	1245	96.5 %
ANGLAIS	9	2 %	39	3 %
AUTRE	4	1 %	6	0.5 %
	504	100 %	1290	100 %
ABANDON	0	0	2	0.2 %
PLEIN TEMPS (12 CR OU PLUS)	462	92 %	1085	84.1 %
TEMPS PARTIEL (MOINS DE 12 CR)	42	8 %	203	15.7 %
	504	100 %	1290	100 %

ANNEXE II
PERSPECTIVES DE DÉVELOPPEMENT 2011-2014

PERSPECTIVES DE DÉVELOPPEMENT

Avec pour mandat de susciter à l'UQAC un intérêt soutenu et une préoccupation constante pour la qualité de l'enseignement, le Comité de pédagogie universitaire vise à encourager l'excellence en pédagogie universitaire en développant une culture de l'enseignement, ce qui se traduit par les perspectives suivantes :

DU CORPS ENSEIGNANT :

- Répondre aux besoins de la communauté enseignante par la mise en place de capsules pédagogiques, de conférences ou de colloques;
- Promouvoir les expériences d'échanges et de collaboration entre les intervenants en enseignement (professeurs, chargés de cours, maîtres de français, auxiliaires d'enseignement) et les organisations s'intéressant à la pédagogie au sein de notre institution afin d'initier une réelle communauté de pratique;
- Favoriser et soutenir l'intégration et la rétention des nouveaux enseignants;
- Soutenir les enseignants qui font face à des clientèles spécifiques;

DE L'INSTITUTION :

- Faire valoir les besoins et les idées émanant de la communauté enseignante auprès des instances dirigeantes;
- Maintenir la concertation avec le VRER, les deux doyennes et les membres siégeant aux tables de concertation réseau afin de travailler à des objectifs communs soit le développement de la pédagogie universitaire et la valorisation de l'enseignement;
- Œuvrer à la mise en place d'un centre de pédagogie universitaire;
- Favoriser l'intégration des TIC en pédagogie universitaire;
- Encourager la recherche en pédagogie universitaire à l'UQAC;

DE LA COMMUNAUTÉ UNIVERSITAIRE QUÉBÉCOISE :

- Favoriser le partage des compétences en pédagogie universitaire entre les différentes universités québécoises et diffuser l'innovation pédagogique élaborée dans ce cadre.

ACTIONS

- 1. Répondre aux besoins de la communauté enseignante par la mise en place de capsules pédagogiques, de conférences ou de colloque :**
 - 1.1 Mise en place et analyse d'un questionnaire en ligne permettant de recueillir les besoins des enseignants au regard de la pédagogie;
 - 1.2 Promotion des actions du CPU aux différentes assemblées départementales (par les membres);
 - 1.3 Échanges avec les confrères et consœurs dans le but de connaître leurs besoins (par les membres);
 - 1.4 Compilation des informations pertinentes recueillies auprès des différents comités qui traitent de l'enseignement.

- 2. Promouvoir les expériences d'échanges et de collaboration entre les intervenants en enseignement :**
 - 2.1 Planification d'événements sociaux favorisant les échanges (5 à 7, rencontres thématiques sans présentation, mais avec un spécialiste ex. Bar des Sciences sur un thème pédagogique);
 - 2.2 Refonte du site Web;
 - 2.3 Édition de billets pédagogiques diffusés par flux RSS;
 - 2.4 Organisation de capsules, d'ateliers, de colloques ou d'autres événements;
 - 2.5 Diffusion de nos perspectives de développement.

- 3. Favoriser et soutenir l'intégration et la rétention des nouveaux enseignants :**
 - 3.1 Organisation de capsules, d'ateliers, de colloques ou d'autres événements;
 - 3.2 Mise en place d'une journée de formation pour les nouveaux enseignants;
 - 3.3 Analyse des éléments de l'enquête syndicale réalisée à l'été 2010.

- 4. Soutenir les enseignants qui font face à des clientèles spécifiques :**
 - 4.1 Élaboration d'un fascicule sur la pédagogie universitaire;
 - 4.2 Profil de clientèle UQAC;
 - 4.3 Recueil bibliographique : Enseigner aux clientèles étrangères.
- 5. Faire valoir les besoins et les idées émanant de la communauté enseignante auprès des instances dirigeantes :**
 - 5.1 Exploitation du lien entre le CPU et le Carrefour de la réussite des études;
 - 5.2 Participation d'un membre du CPU au comité d'évaluation des enseignements;
 - 5.3 Comptes rendus réguliers au VRER;
 - 5.4 Analyse et diffusion des informations émanant du questionnaire adressé aux enseignants.
- 6. Maintenir la concertation avec le VRER et les doyennes pour le développement de la pédagogie universitaire et de la valorisation de l'enseignement :**
 - 6.1 Diffusion des informations pertinentes émanant du questionnaire adressé aux enseignants;
 - 6.2 Participation aux comités clefs concernant l'enseignement (dont l'évaluation de l'enseignement).
- 7. Œuvrer à la mise en place d'un centre de pédagogie universitaire :**
 - 7.1 Représentation auprès des instances concernées;
 - 7.2 Visites de centres de pédagogie universitaire;
 - 7.3 Élaboration d'un document pour la mise en place d'un centre de pédagogie universitaire :
 - Bilan de l'expérience du service d'aide pédagogique débuté à l'automne 2010
 - Objectifs
 - Ébauche des coûts et des tâches
 - Profil de compétences d'un conseiller pédagogique en vue d'une embauche, etc.
 - 7.4 Évaluation de la possibilité de profiter d'un projet d'intervention d'un étudiant de maîtrise (éducation ou gestion) soutenu par un chargé de formation pratique pour produire le document.

8. Favoriser l'intégration des TIC en pédagogie universitaire :

8.1 Mise en place d'une stratégie de travail avec le Service des technologies de l'information (STI)

- Exposer les besoins des professeurs
- Questionner l'accessibilité aux logiciels
- Explorer les possibilités de services ou de collaboration que le STI peut offrir
- Voir dans quelle mesure le CPU peut collaborer à la diffusion des services aux enseignants offerts par le STI

8.2 Réalisation d'un salon techno-pédagogique.

9. Encourager la recherche en pédagogie universitaire à l'UQAC :

9.1 Réponse à des besoins spécifiques en matière de recherche;

9.2 Diffusion de certaines recherches via :

- Site Web
- Capsule
- Atelier ou colloque

9.3 Fond d'enseignement médiatisé :

- Connaissance des projets financés
- Diffusion de certains projets

10. Favoriser le partage des compétences en pédagogie universitaire entre les différentes universités québécoises et diffuser l'innovation pédagogique élaborée dans ce cadre :

10.1 Participation du CPU au GRIIP;

10.2 Participation du CPU à l'AIPU ou autres congrès pertinents;

10.3 Cueillette et diffusion des informations concernant les bons coups des autres universités;

10.4 Échange d'ateliers ou de capsules avec d'autres établissements pour élargir l'offre de l'UQAC;

10.5 Intégration des liens vers d'autres universités pour diffuser leur contenu pédagogique sur le site Web du CPU.



SERVICES OFFERTS AUX ÉTUDIANTS

2012-2013

Services aux étudiants

Marquée par les nouvelles réalités des différentes catégories d'étudiants, l'année 2012-2013 a été celle de la continuation pour le personnel des Services aux étudiants (SAE) qui a poursuivi l'adaptation de ses pratiques. La philosophie des SAE s'est peu à peu modifiée. L'ensemble des actions est dorénavant orienté en fonction des besoins collectifs et individuels des étudiants, et ce, afin de contribuer de manière significative à l'expérience universitaire. **L'engagement des SAE face à l'accomplissement des étudiants se distingue maintenant par ses services multidisciplinaires, sa proximité et son travail en partenariat.**

L'arrimage entre les services offerts aux étudiants et leurs besoins est demeuré au centre des préoccupations de toute l'équipe. Les interventions se sont adaptées afin de pouvoir agir de la même manière significative face à un **étudiant en situation de handicap**, un **étudiant en difficulté financière**, un **adulte qui revient aux études**, un **étudiant monoparental**, des **parents qui étudient**, un **performant** ou un **entrepreneur**. En général, il a été nécessaire de prioriser des services et de s'assurer que l'ensemble des actions permet de mettre en place des conditions favorables à la poursuite du projet d'études des étudiants.

CONCRÈTEMENT

Les actions pour l'intégration des **étudiants en situation de handicap** ont été consolidées. Le service **d'accueil et d'accompagnement** a dénombré une cinquantaine de nouveaux étudiants, ce qui a porté le nombre à plus de 150 sur le campus. Cette augmentation s'est traduite par davantage de cas de déficience fonctionnelle majeure (DFM) reconnus par **l'Aide financière aux études du MELS**. Par ailleurs, le projet « **Étape** », une initiative interordres, a aussi permis d'offrir un soutien pour des évaluations et un service partiel en **orthopédagogie**.

Les problèmes de santé mentale étant de plus en plus répandus, le service d'**aide psychosociale** a misé sur la qualité de son **service de première ligne** pour ainsi accueillir l'étudiant et le référer rapidement. La sécurité de l'étudiant et la poursuite de ses études demeurent au cœur de toutes les actions. Les intervenants académiques ont donc pu compter sur un service professionnel, et ce, dès les premiers signes de difficulté psychologique chez l'étudiant. De plus, des outils de prévention ont été mis en place. Ils se traduisent, entre autres, par du travail de milieu, un comité de consommation responsable, un regroupement d'aide afin de briser l'isolement de certains.

Année après année, les parcours des étudiants sont de plus en plus erratiques. De plus en plus d'**adultes reviennent aux études** sans toutefois avoir les compétences nécessaires face à leur nouveau rôle d'apprenant. Comme par les années précédentes, des outils ont été mis sur pied pour leur faciliter la tâche. De l'aide individuelle, une série d'ateliers comme la lecture rapide et la prise de notes ont été offerts chaque trimestre. Des services d'aide en mathématique et en français ont également été proposés, et ce, à l'ensemble des étudiants. Au niveau de **l'orientation scolaire et professionnelle**, le service de référence de première ligne pour les étudiants qui veulent changer de programme et les adultes qui veulent effectuer un retour aux études s'est poursuivi. Il s'agit de l'occasion pour ces étudiants de se projeter dans l'avenir et d'identifier les perspectives professionnelles reliées au programme qu'ils convoitent.

Deux cent cinquante-trois étudiants se sont partagé 1 145 000 \$ en **bourses d'excellence** dont 525 000 \$ provenaient d'organismes subventionnaires. Le travail de collaboration avec les directions de programmes d'études a permis de s'assurer que les étudiants performants profitent du plus grand nombre de bourses possible. Il faut aussi noter que 1 736 étudiants de l'UQAC ont bénéficié de 10 M \$ en aide financière aux études du MELS. De plus, les étudiants en difficulté financière ont pu compter sur deux fonds distincts. Une source pour les étudiants qui attendent des versements du Ministère et une autre pour ceux qui n'ont aucune aide. Il est à souligner que des étudiants en travail social ont permis d'augmenter l'ampleur de ce fonds d'aide par une activité de financement.

Le secteur de la **vie étudiante** a permis à 1 760 étudiants de bénéficier d'un programme de subvention pour des projets qui émanent du milieu. À travers ces projets, les étudiants ont pu participer à des compétitions interuniversitaires, des voyages culturels, des congrès, des activités culturelles et sportives, des olympiades, etc. Ce programme a donc permis aux étudiants de s'impliquer et d'aller chercher un complément à leur formation. De plus, on a dénombré près de 1 000 inscriptions à des ateliers parascolaires ou à des activités sportives, culturelles ou touristiques. Comme à chaque année, un gala d'implication a été présenté afin de souligner le travail de plusieurs étudiants.

L'intégration des **étudiants internationaux** a aussi fait partie des principales préoccupations du personnel des SAE. Sachant que les premiers mois sont cruciaux pour leur adaptation, les services d'une stagiaire en travail social ont été retenus afin de s'assurer, en collaboration avec le bureau de l'international, de répondre adéquatement à leurs besoins. De plus, les étudiants internationaux ont pu aussi bénéficier, dans une perspective où leur intégration doit passer par des activités communes avec des étudiants originaires du Québec, d'un service de logement, des activités touristiques, culturelles et sportives.



LES UNITÉS DE RECHERCHE INSTITUTIONNELLES

DÉCANAT DE LA RECHERCHE ET DE LA CRÉATION
UNIVERSITÉ DU QUÉBEC À CHICOUTIMI

CLAUDE GILBERT, AGENT DE RECHERCHE
MYRIAM DUPERRÉ, AGENTE DE RECHERCHE
H7-1270

Table des matières

UQAC

La recherche	2
Les centres de recherche	3
Les chaires de recherche	6
Les groupes de recherche	13
Les laboratoires de recherche	16
Revue scientifique	26
Centre d'exposition	26
Regroupement interuniversitaire	26
Les consortiums de recherche	28
Organismes de recherche dont l'UQAC est partenaire	29

LES UNITÉS DE RECHERCHE INSTITUTIONNELLES

LA RECHERCHE

L'Université du Québec à Chicoutimi poursuit trois objectifs fondamentaux au plan de la recherche : l'excellence de l'activité scientifique, la contribution de la recherche à la qualité de l'enseignement, l'apport de la recherche à l'avancement des connaissances et au développement de la collectivité, en d'autres mots, les impacts de celle-ci. Ces objectifs, l'UQAC les poursuit par le développement d'axes et d'orientations de recherche auxquels se greffent des programmes d'études de cycles supérieurs. Ces orientations de recherche s'arriment souvent au milieu d'implantation de l'UQAC. La région, considérée comme unité fonctionnelle de base de la vie sociale et économique devient, dans cette optique, un concept opérationnel et un laboratoire privilégié permettant de conduire à des connaissances d'une portée universelle. Plusieurs programmes de recherche, à connotation régionale, attirent l'attention de scientifiques canadiens et étrangers par leur niveau d'excellence et par leur intérêt au plan de la généralisation des connaissances.

L'UQAC mise sur un développement orienté de sa recherche. Cette activité scientifique repose, en grande partie, sur des unités spécifiques : des consortiums, des centres, des chaires, des groupes et des laboratoires. Seuls ou regroupés en équipe de recherche, plusieurs chercheurs contribuent également au développement de la recherche au sein de l'Université.

Depuis 1969, l'UQAC a réussi à mettre en place une solide infrastructure scientifique. L'évolution d'un indicateur comme le volume des subventions le laisse entrevoir. De 782 000 \$ en 1976-1977, le montant des subventions et commandites de recherche versé est passé à près de 20 418 481 \$ au cours de la dernière année financière (2012-2013). Beaucoup d'activités de recherche libres ont également cours. Quelle que soit la forme empruntée, la recherche libre de qualité trouve sa place au sein de l'Université.

CENTRE D'ÉTUDES SUR LES RESSOURCES MINÉRALES (CERM)

Le CERM se veut avant tout un lieu de recherche interdisciplinaire voué au développement de la recherche et la mise en valeur des ressources minérales dans la région du Saguenay–Lac-Saint-Jean/Chibougamau-Chapais et le Moyen-Nord québécois. Les objectifs et orientations scientifiques du Centre sont regroupés sous deux volets : l'exploration minérale au Précambrien (modélisation des environnements géologiques de formation des gîtes minéraux) et l'hydrogéotechnique environnementale (caractérisation hydrogéologique et hydromécanique des socles rocheux fracturés, sites de mines et d'aquifères à risque de pollution). Le CERM constitue le plus important regroupement de chercheurs québécois à travailler de façon intégrée sur la géologie du Précambrien.

CENTRE UNIVERSITAIRE DE RECHERCHE SUR L'ALUMINIUM (CURAL)

Le CURAL a comme objectif global de réunir les forces vives de l'Université du Québec à Chicoutimi travaillant dans le domaine de l'aluminium en un regroupement stratégique susceptible de bonifier les trois unités constituantes au niveau des expertises et des ressources humaines, physiques et budgétaires. Le CURAL vise les objectifs suivants : mise en commun des expertises de recherche, des ressources humaines et physiques, la préservation des acquis, la création d'une masse critique dans un domaine de recherche d'importance cruciale à l'UQAC, le positionnement de l'UQAC vis-à-vis de nouveaux intervenants dont l'arrivée est prévisible à court terme.

CENTRE INTERNATIONAL DE RECHERCHE SUR LE GIVRAGE ATMOSPHÉRIQUE ET L'INGÉNIERIE DES RÉSEAUX ÉLECTRIQUES (CENGIVRE)

Le Centre international de recherche sur le givrage atmosphérique et l'ingénierie des réseaux électriques (CENGIVRE) a vu le jour en novembre 2003. Cette unité majeure de recherche veut renforcer la position de l'UQAC comme acteur de premier plan dans le domaine de la recherche sur le givrage atmosphérique et l'ingénierie des réseaux électriques. Sa création rend possible la mise en commun des expertises et équipements de quatre unités de recherche dont les activités sont centrées, de façon complémentaire, autour de la problématique du givrage atmosphérique et ses méthodes de prévention particulièrement en ce qui concerne diverses structures, dont les réseaux électriques ou encore les équipements de transport aérien : CIGELE, INGIVRE, GRIEA et LIMA. . Les activités de ces unités sont en rapport étroit les unes avec les autres et couvrent les processus d'adhésion et de l'accumulation de glace, l'endurance et le délestage, ainsi que les méthodes permettant de réduire ou d'empêcher l'accumulation de glace sur les structures. Par ses actions, le CENGIVRE assure la consolidation d'un créneau de recherche d'excellence au sein de l'UQAC et favorise le développement de la relève professorale et l'intérêt pour le givrage atmosphérique et l'ingénierie des réseaux électriques auprès des étudiants de tous les cycles dans les programmes d'ingénierie.

CENTRE DE RECHERCHE SUR LA BORÉALIE (CREB)

Le Centre de recherche sur la Boréale (CRB) a pour objectif d'unir en un regroupement stratégique les efforts de recherche des professeurs-chercheurs de l'UQAC travaillant dans le domaine des ressources renouvelables de la forêt boréale. Ces professeurs-chercheurs proviennent entre autres des unités de recherche accréditées suivantes : la Chaire de recherche en éco-conseil, le Laboratoire d'analyse et de séparation des essences végétales (LASEVE), le Laboratoire des sciences aquatiques (LASA) et enfin, le Laboratoire d'écologie végétale et animale.

Les thématiques de recherche se résument ainsi :

Laboratoire d'écologie végétale et animale

- Connaissance de la dynamique spatio-temporelle des épidémies de la tordeuse des bourgeons de l'épinette (tbe).
- Connaissance de la dynamique et de la croissance des sapinières et des pessières boréales.
- Contribution à la connaissance de la dynamique de la banque de semis des sapinières.
- Contribution à la connaissance de l'impact des épidémies de la tbe sur l'épinette noire.
- Traitements sylvicoles : productivité et qualité du bois de l'épinette noire et du pin gris.

Laboratoire des sciences aquatiques (LASA)

- Gestion des ressources halieutiques du lac Saint-Jean.
- Conservation des populations de poissons dans le fjord du Saguenay.
- Impact des coupes forestières sur les populations de poissons en forêt boréale.
- Conservation des lacs sans poisson en forêt boréale.
- Facteurs qui contrôlent le recrutement chez l'éperlan arc-en-ciel.
- Chaire de recherche du MRNF sur les espèces aquatiques exploitées.

Laboratoire d'analyse et de séparation des essences végétales (LASEVE)

- Identification de produits naturels bioactifs.
- Développement d'approches de production de molécules à haute valeur ajoutée et préparation d'analogues de produits naturels bioactifs.
- Évaluation de l'activité biologique d'espèces végétales.
- Identification de terpènes non toxiques qui potentialise l'activité des agents antitumoraux.
- Activation sélective de pro-drogues dans les cellules cancéreuses.

Chaire de recherche en éco-conseil

- Changements climatiques.
- Gestion des matières résiduelles.
- Outils de l'éco-conseiller.

**CENTRE DE RECHERCHE UNIVERSITAIRE INTERDISCIPLINAIRE SUR LA QUALITÉ ET LES SAINES HABITUDES DE VIE
(CRUIQSHV)**

Le Centre de recherche universitaire interdisciplinaire sur la qualité et les saines habitudes de vie a pour mandat de regrouper les professeurs-chercheurs de l'UQAC qui ont pour préoccupation la qualité et les saines habitudes de vie. Cette unité de recherche se veut un lieu favorisant les collaborations intersectorielles en recherche. Cette approche se distingue de la plupart des autres équipes de recherche dans ce domaine et offrira une vision beaucoup plus globale et complète des différentes problématiques en lien avec les créneaux priorités par le Centre. Les travaux réalisés par les chercheurs membres du Centre couvrent cinq axes :

- 1- Technologie;
- 2- Activité physique, nutrition et santé;
- 3- Pathologies chroniques et handicaps;
- 4- Psychologie et sociologie;
- 5- Pratiques et théories sociétales.

L'objectif général du Centre est de mobiliser les professeurs-chercheurs qui consacrent leurs activités de recherche à la qualité et les saines habitudes de vie, et ce afin que l'UQAC exerce un leadership en vue de l'obtention d'une reconnaissance internationale.

CHAIRE INDUSTRIELLE SUR LE GIVRAGE ATMOSPHÉRIQUE DES ÉQUIPEMENTS DES RÉSEAUX ÉLECTRIQUES (CIGÈLE)

Le programme de recherche de la Chaire vise à acquérir une meilleure compréhension des phénomènes associés au givrage des lignes électriques. Les recherches sont abordées en utilisant l'expérimentation en chambre environnementale ou soufflerie réfrigérée, la modélisation et la simulation numérique sur ordinateur et l'analyse des données provenant des sites naturels. Plus spécifiquement, les travaux portent sur la modélisation du givrage des équipements des lignes aériennes de transport d'énergie, l'étude du délestage des conducteurs de phase et des câbles de garde, le processus de décharge électrique et la distribution du potentiel et du champ électrique le long des surfaces de glace et des intervalles entre celles-ci.

CHAIRE SUR LA TECHNOLOGIE AVANCÉE DES MÉTAUX LÉGERS POUR LES APPLICATIONS AUTOMOBILES (TAMLA)

La chaire TAMLA a comme objectifs l'optimisation et le contrôle des performances des alliages de fonderie d'aluminium, l'application des résultats des recherches fondamentales à l'optimisation des pièces industrielles de fonderie en aluminium ainsi que le développement d'alliages pour les applications dans le secteur de l'automobile. Les domaines de recherche touchent le traitement du métal liquide, les propriétés mécaniques (résistance mécanique, ténacité, fatigue), l'optimisation des traitements thermiques, l'étude des inclusions et des intermétalliques de fer et de cuivre dans les alliages d'aluminium.

CHAIRE INDUSTRIELLE DE RECHERCHE CRSNG / RIO TINTO ALCAN SUR LES NOUVELLES AVENUES EN MÉTALLURGIE DE LA TRANSFORMATION DE L'ALUMINIUM (CIMTAL)

La chaire industrielle de recherche CIMTAL centre ses recherches sur la métallurgie des matériaux de pointe et des technologies novatrices de transformation. Les quatre volets du programme de recherche sont : 1) le moulage à l'état semi-solide d'alliages d'aluminium de haute performance; 2) le forgeage et l'extrusion de produits critiques d'aluminium; 3) les composites et nanocomposites de haute performance à base d'aluminium, et 4) le soudage par friction-malaxage de matériaux spéciaux en aluminium. Le principal objectif de ce programme de recherche est de faire avancer les connaissances sur la métallurgie et l'ingénierie des matériaux des alliages d'aluminium en insistant plus particulièrement sur les technologies de transformation en émergence. Des connaissances approfondies seront acquises sur 1) les aspects des matériaux et de la métallurgie des produits d'aluminium à valeur ajoutée, 2) les technologies de transformation reliées aux créneaux d'application émergents, 3) la caractérisation des produits d'aluminium et, 4) l'évolution de la microstructure et les propriétés physiques des matériaux d'aluminium durant leur transformation.

CHAIRE DE RECHERCHE DU CANADA DE NIVEAU 1 EN ÉTUDE DES PHÉNOMÈNES ASSOCIÉS AU GIVRAGE ATMOSPHÉRIQUE DES ÉQUIPEMENTS DES RÉSEAUX ÉLECTRIQUES ET DES MÉTHODES DE PRÉVENTION (INGIVRE)

Cette Chaire de recherche du Canada de niveau 1 a une programmation de recherche dans le domaine des Sciences naturelles et du génie. Ses activités ont débuté le 1^{er} janvier 2003. L'objectif principal de cette Chaire est la conception de modèles mathématiques du givrage et de son délestage. Cette recherche permettra d'élaborer des outils pour prévoir des catastrophes comme la crise du verglas de janvier 1998 et pour assurer le délestage du givre sur les équipements électriques. Cette Chaire pourra ainsi apporter des solutions aux problèmes suivants:

- *Comment améliorer la fiabilité des équipements électriques ?*
- *Comment mieux gérer le transport de l'électricité ?*
- *Quelles stratégies permettraient de mieux exploiter la ressource électrique en période très froide et d'augmenter la fiabilité des réseaux ?*

CHAIRE DE RECHERCHE DU CANADA DE NIVEAU 1 SUR LA DYNAMIQUE COMPARÉE DES IMAGINAIRES COLLECTIFS

Le programme de recherche de cette Chaire du Canada niveau 1 est de nature pluridisciplinaire puisque sa portée s'étend aussi bien à l'ethnologie et à la littérature qu'à l'histoire et à la sociologie. S'appuyant sur des recherches en histoire culturelle, il emprunte deux voies ayant pour objet l'une, la culture instituant, l'autre la culture instituée, lesquelles constituent deux grands versants des imaginaires collectifs. La culture instituant est le domaine de l'imaginaire dans son acte d'élaboration, alors que la culture instituée est le produit de cette opération. Au sein de la première, les travaux de recherche toucheront plus particulièrement aux constructions discursives relevant de la pensée en tant que lieu d'énonciation formelle, de production de sens faisant appel à l'argumentation, à la rhétorique et à la démonstration. Elle peut emprunter plusieurs vecteurs : historiographie, littérature, idéologies politiques, philosophie, etc. Quant à la culture instituée, elle est le produit qui s'offre à l'usage social. C'est la culture non pas comme production mais comme reproduction, c'est la culture dans sa matérialité, qui est utilisée et qui se transmet d'une génération à l'autre : celle de l'appareil coutumier ou traditionnel, celle de la vie ritualisée, codifiée, réglée, celle de l'encadrement symbolique, du patrimoine intellectuel ou matériel.

CHAIRE DE RECHERCHE DU CANADA DE NIVEAU 1 EN MÉTALLOGÉNIE MAGMATIQUE

Le programme de cette Chaire de recherche du Canada de niveau 1 étudie l'origine des roches contenant des gisements de minerai de nickel, de platine, de chrome, de vanadium et de titane. Le but principal de la chaire est de développer une meilleure compréhension des processus menant à la formation de ces gisements de minerai. La chaire forme des étudiants avec une approche multidisciplinaire en utilisant des travaux sur le terrain à l'échelle du kilomètre jusqu'à une étude des minerais avec le microscope électronique pour simuler les processus des expériences en laboratoire. Ces étudiants de niveau maîtrise, doctorat et post doctorat appliquent ensuite leurs connaissances dans le milieu du travail au gouvernement et dans les secteurs commercial ou académique en explorant et en exploitant les minerais.

CHAIRE D'ENSEIGNEMENT ET DE RECHERCHE INTERETHNIQUES ET INTERCULTURELS (CERII)

La Chaire est une structure de recherche, d'enseignement, d'animation et de sensibilisation sur les problématiques ethniques et interculturelles. Elle veut contribuer à développer et à diffuser une expertise théorique et pratique sur les processus d'intégration et de cohabitation interethniques et interculturels au Québec, principalement dans les milieux autres que métropolitains et plus spécifiquement dans la région du Saguenay–Lac-Saint-Jean. Trois types de préoccupation orientent les travaux de la Chaire : les effets du milieu d'accueil sur l'intégration et la cohabitation multiculturelle, les particularités des genres de vie ethnique en région et les formes que prend et que pourrait prendre la contribution du multiculturalisme au développement régional.

CHAIRE EN ÉCO-CONSEIL

Implantée en novembre 2003, la Chaire en éco-conseil a comme mandat principal de soutenir le développement du métier d'éco-conseiller, de sa pertinence dans la mise en œuvre de projets de développement durable et de la nécessité d'établir les fondements théoriques liés à la pratique de ce métier afin d'en assurer l'implantation et le succès à long terme dans notre société. Les champs particuliers d'expertise développés à la chaire sont dans le domaine de la gestion des gaz à effet de serre et la mitigation des changements climatiques, la gestion des matières résiduelles et le développement d'outils d'analyse du développement durable. La programmation de recherche porte essentiellement sur la pratique en éco-conseil et le développement durable. Les diverses activités de la Chaire favorisent le maintien et l'élargissement du réseau des éco-conseillers dans le monde. Des ponts pourront être jetés vers d'autres programmes universitaires de cycles supérieurs où les compétences propres à l'éco-conseiller pourraient se compléter par une formation à la recherche et à la production de nouveaux savoirs. La Chaire permettra aussi le maintien des liens avec l'UNESCO et les grands programmes internationaux qui alimentent la réflexion sur le développement durable.

CHAIRE DE RECHERCHE DU CANADA DE NIVEAU 2 SUR L'ÉTUDE DES DÉTERMINANTS GÉNÉTIQUES DE L'ASTHME

L'asthme est l'une de ces maladies complexes, parmi les plus fréquentes au Canada, pour lesquelles l'analyse des déterminants génétiques permettra une meilleure prévention et le développement de traitements mieux ciblés. Le programme de cette chaire de recherche du Canada de niveau 2 se concentre sur l'étude des déterminants génétiques de l'asthme, en portant une attention toute spéciale à la réaction inflammatoire dans l'asthme et dans des conditions associées à l'asthme, comme l'allergie. L'objectif premier des travaux réalisés dans le cadre de cette chaire est de cibler certains des gènes responsables de l'inflammation dans l'asthme et en caractériser l'expression. Les résultats permettront d'améliorer les stratégies de prévention et de traitement de l'asthme.

CHAIRE DE RECHERCHE DU CANADA DE NIVEAU 2 SUR LA DÉMOCRATIE ET LA SOUVERAINETÉ

Depuis le 1er juin 2005, Geneviève Nootens, professeure au Département des sciences humaines, est titulaire de la Chaire de recherche du Canada sur la démocratie et la souveraineté. Le programme de recherche de cette chaire de niveau 2 se concentre sur la démocratie multiscale comme modèle d'organisation du politique, d'institutionnalisation de la participation des individus et de formalisation des mécanismes d'imputabilité relatifs à la prise de décision. La souplesse et la proximité dont ce modèle est porteur permettent d'envisager une revitalisation du politique, ainsi qu'une plus grande équité entre individus et nations à l'échelle étatique et internationale. Une telle réflexion est rendue urgente par le fait que les processus associés à la mondialisation creusent l'écart entre les institutions

représentatives et les lieux véritables du pouvoir, de manière telle qu'on ne peut plus présumer de la congruence entre les citoyens-électeurs et les décideurs.

Les travaux entendent contribuer : à situer les problématiques d'études régionales et de développement territorial dans l'optique du développement d'un système de démocratie multiscale (notamment grâce au développement de perspectives comparatives sur la régionalisation comme restructuration des relations intergouvernementales dans le cadre d'un processus de différenciation complexe des structures de décision) ; à la réflexion sur la fragmentation et la recomposition des liens sociaux ainsi que sur le redécoupage des solidarités ; aux débats sur les rapports de la nation à l'État et la nature des identités politiques aptes à soutenir des formes différentes d'organisation du politique ; à l'analyse et l'observation de l'Approche commune comme cas de figure fondamental d'une approche évolutive ouvrant la voie à une communauté politique fondée sur des associations souples, asymétriques et plurinationales.

CHAIRE DE RECHERCHE DU CANADA DE NIVEAU 2 SUR LE ROMAN MODERNE

Titulaire de la Chaire de recherche du Canada sur le roman moderne depuis le 1er juin 2005, François Ouellet, professeur au Département des arts et lettres, oriente ses recherches sur la reconnaissance d'œuvres romanesques québécoises et françaises, injustement méconnues du point de vue littéraire.

Cette chaire de niveau 2 permet à François Ouellet de déployer un important appareil critique pour réaliser les objectifs de son programme de recherche. Il analyse de nombreux romans à partir de tous les aspects du récit : l'organisation, les situations narratives, les fonctions du personnage, les représentations de la parole et de la pensée, les figures du temps et de l'espace, etc. Une place tout à fait centrale est accordée à la psychanalyse littéraire et à la question de la métaphore paternelle.

La recherche devrait déboucher principalement 1) sur un ouvrage de théorie littéraire sur les relations entre les formes romanesques et la métaphore paternelle, 2) sur une nouvelle histoire du roman français de la première moitié du XXe siècle et 3) sur des collectifs sur le roman québécois.

CHAIRE DE RECHERCHE DU CANADA DE NIVEAU 2 SUR LES ISOLANTS LIQUIDES ET MIXTES EN ÉLECTROTECHNOLOGIE (ISOLIME)

La Chaire de recherche du Canada sur les isolants liquides et mixtes en électrotechnologie, active depuis le 1^{er} septembre 2005, élabore sa programmation de recherche dans le domaine des sciences naturelles et du génie. L'objectif principal de cette chaire de niveau 2 est d'améliorer la fiabilité et la sécurité des réseaux d'approvisionnement en énergie électrique. Selon son titulaire, Monsieur Issouf Fofana, professeur au Département des sciences appliquées, diverses études seront effectuées pour mettre au point un ensemble de tests destructifs ou non, permettant une caractérisation fiable de l'état de l'isolation contenue dans les équipements des réseaux électriques. Les résultats attendus permettront d'améliorer les moyens de surveillance et de diagnostic ainsi que de développer un outil économique de planification de l'entretien des réseaux d'énergie électrique. Des procédures de régénération (en ligne ou hors ligne) des isolants liquides seront aussi évaluées. Le développement de nouveaux produits sera favorisé entre autres par l'emploi de liquides biodégradables, dont les propriétés isolantes auront été prouvées.

CHAIRE DE RECHERCHE SUR LES AGENTS ANTICANCÉREUX D'ORIGINE NATURELLE

Cette chaire de recherche permettra de fournir un cadre aux divers projets de recherche portant sur les agents anticancéreux pouvant être produits à partir de la biomasse de la forêt boréale. Plus précisément, il s'agit d'identifier des produits naturels utiles dans le domaine du cancer à partir des ressources végétales de la forêt boréale et d'assurer une partie du développement préclinique. De façon plus détaillée, la recherche s'articule autour des aspects suivants :

- i) la sélection des espèces végétales de la forêt boréale basées sur la médecine traditionnelle amérindienne;
- ii) l'extraction des produits naturels et l'identification des composés responsables de l'activité biologique;
- iii) l'évaluation de l'activité biologique des produits naturels sur des cellules cancéreuses en culture;
- iv) l'évaluation de l'activité biologique des produits naturels sur des modèles de souris porteuses de tumeurs; et
- v) a caractérisation de leur mécanisme d'action.

Cette programmation de recherche permettra de valoriser les produits d'origine naturelle de la forêt boréale par l'évaluation de leur potentiel anticancéreux.

CHAIRE UQAC-CEGEP DE JONQUIÈRE SUR LES CONDITIONS DE VIE, LA SANTÉ ET LES ASPIRATIONS DES JEUNES (VISAJ)

Née à l'automne 2008, la Chaire sur les conditions de vie, la santé et les aspirations des jeunes est la première chaire québécoise à être le fruit d'une collaboration entre une université, l'Université du Québec à Chicoutimi (UQAC), et un collège, le Cégep de Jonquières. Sa mission est de contribuer au développement et à la diffusion de connaissances sur les conditions de vie, la santé et les aspirations des jeunes de moins de 20 ans. Elle poursuit plus particulièrement quatre objectifs :

- Stimuler la recherche sur les conditions de vie, la santé et les aspirations des jeunes.
 - Participer activement au développement d'un réseau de recherche sur les conditions de vie, la santé et les aspirations des jeunes.
 - Contribuer à la reconnaissance du Saguenay-Lac-Saint-Jean comme pôle d'excellence en matière de recherche et d'intervention sur la jeunesse.
 - Diffuser les résultats des recherches menées par la Chaire. Les travaux de recherche menés par la Chaire sont ancrés dans un des quatre axes suivants :
1. Les transformations sociales et l'appartenance : les jeunes et le territoire.
 2. La reproduction des inégalités sociales en matière de santé et d'éducation.
 3. Les jeunes et leurs perceptions de l'avenir.
 4. La santé des jeunes.

CHAIRE DE RECHERCHE DU MRNF SUR LES ESPÈCES AQUATIQUES EXPLOITÉES

Cette chaire a été constituée afin de contribuer à l'optimisation de l'exploitation de la faune en prenant en considération la préservation des habitats, les impératifs du développement économique, l'acceptation sociale, le respect de la capacité de support des écosystèmes et ce, au bénéfice des citoyens notamment dans les régions. Pour atteindre cet objectif, il y a un besoin important de recherche appliquée visant le développement et l'optimisation des méthodes d'estimation de l'état des populations, de la récolte et des habitats, et des outils diagnostiques qui s'y rattachent.

Le programme de recherche de la Chaire a pour principal objectif de répondre spécifiquement aux besoins de connaissances en matière de gestion des espèces aquatiques exploitées tout en assurant la formation de spécialistes dans le domaine. Les principaux axes de recherche de la Chaire sont : (1) Suivi des populations exploitées, (2) Suivi de l'exploitation de la ressource, (3) Conservation, restauration et aménagement des habitats fauniques et (4) Support aux populations fauniques exploitées.

CHAIRE DE RECHERCHE DU CANADA EN CRÉATION POUR UNE DRAMATURGIE SONORE AU THÉÂTRE

Si la présence du son au théâtre a évolué, elle tient encore à une valorisation de l'action dramatique. Cependant, on assiste actuellement à une remise en question de cette situation, surtout depuis que l'intermédialité et le théâtre performatif ont ouvert la scène théâtrale aux agencements et au contact des autres médias.

Les travaux de Jean-Paul Quéinnec, titulaire de la Chaire de recherche du Canada en création pour une dramaturgie sonore au théâtre, ont pour but de mettre en relation écriture sonore et écriture scénique pour tendre vers la création d'une nouvelle dramaturgie sonore au théâtre. Grâce aux arts numériques, à des installations novatrices et à la poésie sonore, cette nouvelle dramaturgie produira un impact sur la scène, dans la salle et dans le texte.

Plus particulièrement, les travaux de M. Quéinnec porteront sur quatre aspects : le jeu de l'acteur, par l'intervention du son dans la pratique du jeu; la mise en scène, par l'association du son à l'audio numérique, au théâtre de matériau, à la manipulation d'objets usuels et à la spatialisation sonore; l'écriture dramatique, par une poésie sonore ouvrant la voie à l'invention de langages qui offrent au théâtre des possibilités inédites d'énonciation sonore, de structuration et de narration; et des espaces de travail qui appellent à des pratiques novatrices pour leur élaboration et leur fabrication.

CHAIRE DE RECHERCHE DU CANADA EN ÉCOLOGIE AQUATIQUE BORÉALE

La recherche menée par la titulaire de la Chaire de recherche du Canada en écologie aquatique boréale, Mme Milla Rautio, mènera à une nouvelle compréhension de la structure et du fonctionnement des lacs boréaux. Plus particulièrement, elle contribuera à améliorer la compréhension des liens entre le carbone, les processus microbiens, les populations de zooplanctons et les réseaux alimentaires des lacs. De plus, elle permettra de mieux comprendre le rôle des interactions entre les lacs et les bassins versants. En outre, la chercheuse évaluera comment l'exploitation forestière et le changement climatique influent sur les réseaux alimentaires aquatiques. Elle élaborera une caractérisation élargie et à jour des écosystèmes aquatiques boréaux, surtout en période hivernale.

L'ensemble de ces nouvelles connaissances sur les écosystèmes boréaux permettra d'améliorer les évaluations environnementales des pratiques de gestion forestière, et contribuera grandement à une meilleure administration des lacs boréaux, composante importante de l'héritage naturel du Canada.

CHAIRE DE RECHERCHE UQAC-ALUMINERIE ALOUETTE SUR L'UTILISATION DU CARBONE POUR LA PRODUCTION DE L'ALUMINIUM PRIMAIRE

Le programme de recherche de cette nouvelle chaire de recherche dont la titulaire est la professeure Duygu Kocaefe du département des sciences appliquées, comporte quatre axes.

1. Le premier regroupe des études sur la détermination des propriétés du matériel brut ainsi que la préparation des anodes et les conditions de cuisson pour la production d'anodes à haute-densité et à basse résistivité et réactivité.
2. Le deuxième axe a trait à la production d'anodes cuites de haute qualité par l'élimination ou la minimisation des craquelures ou de la tapure.
3. Le troisième axe met l'accent sur la modélisation mathématique de la cuisson des anodes et la formation des craquelures dans la formation des anodes à haute densité.
4. Enfin, le quatrième axe portera sur les procédés alternatifs pour la production de coke de catégorie «anode» afin de réduire les émissions de gaz.

GROUPE DE RECHERCHE EN INFORMATIQUE (GRI)

Le GRI axe principalement ses activités de recherche et de développement en partenariat avec l'industrie pour élaborer des solutions informatiques répondant à leurs besoins dans un souci de transfert technologique. Les programmes de recherche du groupe sont de nature fondamentale ou appliquée et se réalisent à l'intérieur de l'un des grands axes suivants : l'informatique industrielle, la modélisation et l'infographie, et l'intelligence artificielle.

GROUPE DE RECHERCHE SUR L'ÉNERGIE RENOUVELABLE ET L'IMPACT DU CLIMAT NORDIQUE (GREEN)

La programmation de recherche de ce groupe porte sur la problématique de l'énergie renouvelable dans le contexte d'un climat nordique. Huit projets structurent la programmation scientifique du GREEN : 1- l'intégration des aérogénérateurs au réseau de distribution d'énergie électrique, 2- la conception d'équipements de conversion d'énergie et de commande appliqués à la génération dispersée utilisant l'éolien, 3- le développement d'une nouvelle méthode non intrusive de détection du givrage atmosphérique des pales d'éoliennes, 4- l'étude de l'impact du givrage atmosphérique sur les parcs d'éoliennes, 5- l'étude des froids extrêmes sur les parcs d'éoliennes, 6- le potentiel d'utilisation des matériaux biodégradables en électrotechnique, 7- le comportement diélectrique des isolants gazeux à basse température et 8- le comportement des isolants liquides à basse température. Les chercheurs de ce groupe auront accès aux équipements du laboratoire de givrage atmosphérique de l'UQAC. Les membres réguliers ont développé des collaborations qui permettent au groupe de bénéficier d'un important réseau de chercheurs et de partenaires. La programmation du GREEN s'avère d'autant pertinente que le développement de sources d'énergie renouvelable a un caractère stratégique pour la société québécoise et canadienne, tout en constituant un créneau de recherche qui permettra à l'UQAC de se tailler rapidement une réputation enviable à l'échelle internationale.

GROUPE DE RECHERCHE EN INGÉNIERIE DES PROCÉDÉS ET SYSTÈMES (GRIPS)

Le domaine d'activités du GRIPS englobe les procédés thermiques industriels, principalement dans les secteurs de l'aluminium et l'énergétique. Dans nos recherches, des méthodes de modélisation mathématique ainsi que des techniques expérimentales à la fine pointe de la technologie sont utilisées. Toutefois, diverses activités découlent du thème général de sorte que les interventions peuvent être regroupées en plusieurs volets: étude des transferts de chaleur et de masse, écoulements diphasiques, analyse et optimisation des procédés et techniques de mesures. Tous les travaux sont reliés de près à l'industrie et des outils mathématiques et informatiques y sont privilégiés. De plus, les laboratoires du groupe sont équipés avec des outils modernes de diagnostic des écoulements et d'analyse du transfert de chaleur sous différentes conditions. Les activités touchent des disciplines variées telles que la métallurgie, la mécanique et la chimie.

GROUPE DE RECHERCHE ET D'INTERVENTION RÉGIONALES (GRIR)

Le GRIR se définit comme un groupe multi-interdisciplinaire, visant à susciter ou à réaliser des recherches et des activités de support à la recherche (séminaires, colloques, conférences) en milieu universitaire, dans une perspective d'auto-développement des collectivités régionales en général et sagamiennes en particulier. Ces programmes de recherche touchent les pratiques sociales et les mouvements sociaux, le partenariat et le développement local, l'État, le territoire et la gestion sociale, le développement viable et l'aménagement intégré des ressources, la concertation et l'innovation technologique dans le développement local et régional, les relations interethniques et interculturelles, la recherche-action, les interventions et l'éthique des sociétés.

GROUPE DE RECHERCHE SUR LA THERMOTRANSFORMATION DU BOIS (GRTB)

Prenant appui sur la nécessité de trouver des débouchés de 2^e et 3^e transformation pour la ressource forestière régionale, le GRTB déploie une programmation de recherche selon les axes suivants : 1) l'adaptation des technologies Perdure et Thermowood aux essences provinciales et régionales ; 2) la modélisation mathématique du procédé de traitement thermique du bois à haute température (thermotransformation) ; 3) la caractérisation des propriétés des bois traité thermiquement ; 4) la valorisation des essences des forêts québécoises et régionales ; 5) la protection du bois traité thermiquement contre les effets de l'UV ; 6) le développement de données de référence pour l'utilisation aux usines du traitement thermique du bois ; 7) l'efficacité énergétique des fours et des usines ; 8) la conception et l'amélioration des fours de traitement thermique.

L'équipe entend se préoccuper de l'amélioration des procédés de thermotransformation du bois, de la découverte de nouveaux produits, de la valorisation des composés extractifs de lixiviat obtenu pendant le traitement thermique du bois ainsi que de la modélisation et du contrôle des phénomènes thermiques.

GROUPE DE RECHERCHE CRÉATION ET COMMUNAUTÉ

Ce groupe de recherche a une programmation reposant sur les thèmes du développement durable, de la culture et de l'identité, de même que les relations interculturelles et interdisciplinaires. Ses objectifs généraux sont la valorisation des cultures communautaires (en favorisant une meilleure compréhension de ces cultures), la génération de connaissances pour l'enseignement et la pratique des arts, l'élargissement des connaissances, en regard des pratiques artistiques et culturelles des communautés, par le biais du développement d'un modèle théorique construit à même leurs particularités, et enfin, la poursuite de la recherche appliquée dans le but de produire des moyens concrets de promouvoir les rencontres université-communauté.

Ces questions seront abordées dans une perspective sociale globale, tout en concentrant les actions sur les communautés locales et, par le biais d'actions culturelles, contribuera au développement communautaire et à la prise en charge du développement local par les communautés concernées dans le contexte mondial de globalisation. Les recherches menées au sein du groupe comprendront un important dispositif de valorisation et d'émancipation de ces dernières, dans le respect de leur individualité et de leurs différences.

GROUPE DE RECHERCHE RISQUE RESSOURCE EAU (R²EAU)

Le groupe de recherche R2Eau se donne comme mission de développer la recherche et la formation de personnel hautement qualifié (PHQ) dans les domaines de l'hydrogéologie, de l'hydrologie, de la géomécanique et de l'analyse des risques naturels. Les objectifs poursuivis par le groupe sont de :1) développer et structurer les activités de recherche dans le domaine des risques liés à la ressource eau; 2) mettre en commun des ressources et des expertises de professeurs et chercheurs réguliers du DSA et du DSH afin de créer une synergie structurante; 3) favoriser l'attrait pour la formation de PHQ dans ce domaine pour assurer une relève scientifique compétente et ainsi combler les besoins actuels et futurs.

La programmation de recherche s'articule autour de 7 axes de recherche : 1) Risques associés aux eaux souterraines (protection et préservation des eaux souterraines); 2) Risques associés aux inondations et ruptures de barrages; 3) Risques associés aux glissements de terrains et à la stabilité des massifs rocheux; 4) Risques associés à l'érosion et à l'ensablement; 5) Risques et impacts sociaux reliés à l'eau souterraine; 6) Historique et prévision des risques et 7) Élaboration d'outils mathématiques pour la quantification du risque.

LABORATOIRE D'EXPERTISE ET DE RECHERCHE CENTRE DE DONNÉES SUR LA BIODIVERSITÉ DU QUÉBEC (CDBQ)

La biodiversité des milieux naturels représente une ressource à sauvegarder. Le CDBQ a pour mission de conserver, gérer et rendre disponibles les données d'échantillonnage sur la biodiversité, de développer une banque de données primaires standardisées et des outils informatiques de support et de contribuer au développement des connaissances sur la biodiversité.

Une Banque de données sur les invertébrés du Québec (BADIQ) a été créée grâce à son système d'information et de gestion des échantillonnages sur la biodiversité (SIGEB). En partenariat avec le Centre de foresterie des Laurentides et la Corporation Entomofaune du Québec, ces outils sont présentement adaptés pour la micro-informatique avec le logiciel MicroSIGEB. Les données d'échantillonnage sur certains groupes d'insectes forestiers (Libellules, Abeilles, Fourmis, Coléoptères, Lépidoptères) ont la priorité dans le développement de la BADIQ.

LABORATOIRE D'ANALYSE ET DE SÉPARATION DES ESSENCES VÉGÉTALES (LASEVE)

Le LASEVE offre des services de consultation auprès d'entreprises en matière d'analyse, de séparation et d'extraction d'huiles essentielles, plus généralement d'extraction de produits naturels à partir de plantes.

LABORATOIRE D'EXPERTISE ET DE RECHERCHE EN ANTHROPOLOGIE RITUELLE ET SYMBOLIQUE (LERARS)

Le LERARS réalise des activités de recherche sur les processus de deuil, de guérison et sur les enjeux liés à la naissance d'un enfant, axées sur la découverte des réseaux sémantiques par lesquels ces phénomènes sont interprétés dans la communauté desservie par l'UQAC. Il rend des services à la collectivité en offrant de la formation, en produisant des outils de travail et en développant de nouvelles pratiques orientées vers la re-ritualisation des actions à l'égard du deuil, de la maladie et de la naissance. Il établit des liens avec des chercheurs, des intervenants et des groupes communautaires préoccupés par ces problématiques.

LABORATOIRE D'EXPERTISE ET DE RECHERCHE EN PLEIN AIR (LERPA)

Le LERPA a été créé afin de poursuivre avec synergie la recherche dans les divers domaines du plein air et du tourisme d'aventure ainsi que de faire profiter le milieu de l'expertise ainsi acquise.

Ses principaux secteurs d'étude sont la gestion des risques en plein air, l'intervention d'urgence en régions isolées, la survie et la sécurité en forêt, l'aventure thérapeutique, la nutrition pour les expéditions de plein air, les activités de plein air ancestrales, l'éthique environnementale, la préparation scientifique d'expéditions, le leadership et la dynamique de groupes en plein air ainsi que l'évaluation du potentiel récréotouristique de milieux naturels. Le LERPA diffuse ses résultats de recherche sur son site WEB et aussi en offrant des conférences, des démonstrations et de la formation continue.

LABORATOIRE D'EXPERTISE ET DE RECHERCHE EN GÉOGRAPHIE APPLIQUÉE (LERGA)

Succédant au Laboratoire d'expertise et de recherche en télédétection et en géomatique (LERTG), le LERGA résulte d'une volonté de regroupement des activités de l'équipe de l'Atlas électronique du Saguenay-Lac-Saint-Jean et de l'expertise en géomatique associée au LERTG. Les membres comptent stimuler le développement de l'expertise et des recherches dans le champ de la science géographique appliquée, notamment en intégrant davantage le volet environnemental de la discipline et par ricochet, favoriser le rayonnement de la géographie comme source d'informations territoriales appuyant la prise de décision.

L'équipe du LERGA se compose de 5 professeurs issus du département des sciences humaines ainsi que du département d'informatique et de mathématique. Les trois axes de recherche proposés à l'intérieur du LERGA et pour lesquels différents projets de recherche sont actuellement en cours sont les suivants :

- Dynamiques spatiales et société (cartographie et atlas, traitements et visualisation de données socio-économiques, sociogéographie de l'éducation et de la santé, migrations et mobilités)
- Aménagement et développement (étude des politiques publiques territoriales, évaluation de projets d'intervention, enjeux d'aménagement en milieu urbain et rural, développement local et régional)
- Environnement et processus biophysiques (étude des paléo-environnements lacustres, côtiers et marins, problématique biophysique des milieux naturels et gestion des bassins-versants à diverses échelles géographiques)

LABORATOIRE D'EXPERTISE ET DE RECHERCHE CARREFOUR D'ANALYSE DES INNOVATIONS ET DE SOUTIEN AUX ENTREPRISES (CAISEN)

Le CAISEN est un laboratoire de recherche et d'expertise ayant comme mission :

- de promouvoir la recherche scientifique sur les innovations organisationnelles et les méthodes d'optimisation de l'efficacité productive;
- de développer les connaissances dans le domaine de la gestion des ressources humaines;
- de favoriser la collaboration entre les universitaires, les praticiens en gestion des organisations et les décideurs politiques;
- de renforcer la recherche-action en changement organisationnel et en innovations en milieu de travail.

Le laboratoire vise l'étude des enjeux liés aux innovations technico-organisationnelles favorables à l'optimisation de l'efficacité productive dans une économie axée sur le savoir.

Le laboratoire CAISEN mène des interventions et recherches autour des axes liés à l'innovation et à la performance : optimisation de l'efficacité productive, modernisation des pratiques de gestion des ressources humaines et productivité, profil et compétences des gestionnaires des ressources humaines, innovations organisationnelles dans l'économie axée sur le savoir : amélioration continue «Kaizen», management à la japonaise, système SMED, Poka-Yoke et Kam-ban, équipes de travail autogérées, organisation apprenante et gestion des compétences, flexibilité organisationnelle, modélisation des pratiques de l'organisation du travail; partenariat patronal-syndical.

LABORATOIRE INTERNATIONAL SUR LES MATÉRIAUX ANTIGIVRE (LIMA)

Le LIMA a développé une expertise sur les matériaux dégivrant et antigivre qui est maintenant reconnue par la communauté internationale (constructeurs d'avions, compagnies aériennes, fabricants de fluides, institutions gouvernementales). Le groupe met à la disposition des manufacturiers de fluides commerciaux, une infrastructure expérimentale pour l'étude, le développement et l'évaluation en chambre climatique et en soufflerie réfrigérée des produits commerciaux de dégivrant et antigivre utilisés en aéronautique. Cette infrastructure est unique au Canada et en Amérique du Nord et fait de ce laboratoire, la seule organisation privée reconnue capable d'évaluer la qualité des produits antigivrants. De plus, le LIMA dispose d'une expertise scientifique pour la mise en œuvre de projets de recherche visant le développement de techniques innovatrices de déglacage.

LABORATOIRE DE RECHERCHE EN INFORMATIQUE ET BUREAUTIQUE (REIB)

Les recherches entreprises dans ce laboratoire ont pour cadre de référence la théorie de l'apprentissage et visent la réalisation de didacticiels originaux qui tiennent compte de particularités du formateur et du sujet.

Les recherches visent également 1) l'intégration des outils multimédias et des technologies de l'information dans le cadre des cours de baccalauréat ; 2) l'élaboration et le suivi des systèmes de gestion financière ; 3) l'élaboration et l'application de systèmes d'évaluation financière dans un contexte de capital de risque et 4) le bilan technologique qui permettra de prendre en compte les ressources humaines et technologiques dans l'évaluation des entreprises.

LABORATOIRE DE DÉVELOPPEMENT DE LOGICIELS (LDL)

Le LDL veut favoriser l'apprentissage des normes de qualité en industrie chez les étudiantes et étudiants des baccalauréats en informatique et en génie informatique, par la réalisation de projets concrets de développement commandés par des entreprises.

Grâce à un arrimage avec les activités créditées de ces programmes, il devient possible d'améliorer l'encadrement des étudiants, en terme de contrôle qualité, d'intégrer plus rapidement les nouvelles technologies dans les programmes de formation et d'offrir une formation mieux adaptée à l'industrie.

Cette infrastructure bénéficie aussi à la recherche, par sa contribution à l'amélioration et à la diffusion des techniques de développement, des systèmes qualité et des méthodes de gestion de projets des produits technologiques.

LABORATOIRE DE RECHERCHE ET D'INTERVENTION EN ÉTHIQUE PROFESSIONNELLE (LARIEP)

Le Laboratoire de recherche et d'intervention en éthique professionnelle (LARIEP) a entrepris officiellement ses activités en novembre 2003. Les professeurs-chercheurs et étudiants de cycles supérieurs qui en font partie ont comme objectif de « Construire à partir du savoir expérientiel individuel et collectif, social et structurel, un processus systématique d'éthique et de réflexion philosophique exportable d'une culture organisationnelle à une autre ». Plus spécifiquement, les travaux menés dans le cadre du LARIEP s'arriment aux axes suivants : 1) mobilisation des ressources humaines de divers milieux de vie professionnelle, entrepreneuriale, organisationnelle de façon à rendre fluide au sein des organisations l'éthique en question à tous les niveaux hiérarchiques existants; 2) élaboration de projets de recherche propres à rendre concrète l'expérimentation d'une telle éthique créative et 3) constitution, à l'échelle provinciale, d'une démarche concertée d'éthique créative de l'intérieur des milieux

institutionnels d'enseignement comme de milieux professionnels, organisationnels et de la santé. Le LARIEP préconise une approche éthique de type autorégulatoire.

LABORATOIRE D'IDENTIFICATION ET DE COMMANDE DES MACHINES ELECTRIQUES (LICOME)

Le LICOME est équipé d'un matériel hautement sophistiqué permettant de mener des recherches de haut niveau. Ses axes de recherches sont le contrôle avancé des machines électriques (asynchrone, synchrone à aimant permanent et à réluctance variable) pour des applications : 1) en traction (Train, métro, voiture électrique) et 2) en conversion d'énergie éolienne, l'électronique de puissance et la qualité de l'alimentation électrique.

Les objectifs de l'équipe de recherche sont d'obtenir un prototypage rapide des systèmes de contrôle de haute performance des machines électriques en recourant à la simulation hybride en temps réel. D'autres activités de recherche incluent la mise au point de divers estimateurs d'état, le filtrage actif des harmoniques et la mise en œuvre d'algorithmes d'extraction de la puissance maximale d'un système de conversion d'énergie éolienne.

LABORATOIRE SUR LES IDENTITES, LES COMMUNAUTES ET LES APPARTENANCES EN RECOMPOSITION (ICARE)

Les problématiques relatives à la gouvernance et à la démocratie font l'objet de plusieurs activités de recherche à l'Université du Québec à Chicoutimi. Le Laboratoire de recherche sur les identités, les communautés et les appartenances en recomposition participe aux débats sur ces questions, à partir des préoccupations suivantes :

- 1) la recomposition des liens sociaux qui se manifeste dans les domaines des identités politiques, des appartenances locales et régionales et des pratiques démocratiques ;
- 2) l'articulation des problématiques d'études régionales et de développement territorial à celle du redéploiement des espaces démocratiques et fonctionnels, notamment d'une gouvernance à niveaux multiples ; et
- 3) contribue à la redéfinition des imaginaires théoriques et disciplinaires du politique, du lien social et de l'action sociale.

Ce laboratoire est formé de professeurs du Département des sciences humaines, d'étudiants participant aux travaux de ces professeurs et de divers collaborateurs au Québec, au Canada et en Europe.

LABORATOIRE DE METALLOGENIE EXPERIMENTALE ET QUANTITATIVE (LAMEQ)

La programmation scientifique de ce laboratoire de recherche porte sur les sulfures en tant que témoins des conditions de formation des systèmes hydrothermaux. La compréhension de la formation de ces systèmes hydrothermaux proviendra : 1- de l'analyse de sulfures naturels; 2- de l'analyse de sulfures synthétiques expérimentaux formés en laboratoire pour étudier tous les paramètres physico-chimiques qui jouent dans l'incorporation des éléments traces dans les sulfures hydrothermaux; 3- de l'analyse des facteurs réels contrôlant l'incorporation des éléments traces dans les sulfures hydrothermaux. Ce laboratoire inscrit ses activités dans le cadre de la recherche en métallogénie qui caractérise l'UQAC au plan national et international, et tout particulièrement l'importance des élément-trace pour la découverte de gisements de minéraux du groupe Platine. De nombreux étudiants gradués sont déjà intégrés aux programmes de recherche des professeurs Gaboury et Daigneault.

LABORATOIRE SUR L'ADAPTATION PERSONNELLE, SOCIALE ET NEUROPSYCHOLOGIQUE (LAPERSONE)

Les professeurs Lise Lachance et Louis Richer sont les promoteurs du Laboratoire sur l'adaptation personnelle, sociale et neuropsychologique.

La programmation scientifique de ce laboratoire de recherche porte sur l'amélioration des connaissances théoriques, empiriques et pratiques sur l'adaptation des individus à leurs divers rôles de vie. Plus particulièrement, quatre volets permettront de structurer les activités de recherche : 1- l'adaptation des individus à leurs divers rôles de vie; 2- les transitions dans les rôles et événements de vie majeurs; 3- l'identification, l'implantation et l'évaluation de mesures et 4- le développement et l'adaptation d'outils et de protocoles d'évaluation pour la recherche et la pratique. Ce laboratoire sera un lieu d'échange menant à l'organisation de différentes activités de recherche impliquant des professeurs-chercheurs de l'UQAC et des collaborateurs universitaires et des milieux de pratique. Il offrira aussi un contexte de formation structuré pour les étudiants de divers niveaux académiques.

LABORATOIRE D'ETUDES MULTIDISCIPLINAIRES EN GESTION DE PROJET (LEMGP)

La programmation scientifique du Laboratoire d'études multidisciplinaires en gestion de projet porte sur les organisations en tant que systèmes adaptatifs complexes.

Trois volets permettent de structurer les activités de recherche :

- Une recherche fondamentale permettant de faire avancer les connaissances sur la conduite du changement dans les organisations;
- Des activités de liaison et de transfert de savoirs en conduite du changement dans les organisations, et ce, avec des partenaires publics et privés;
- Fournir un contexte scientifique stimulant aux étudiantes et étudiants de cycles supérieurs.

Ce laboratoire permet des avancements sur divers plans. Tout d'abord en ce qui a trait à la recherche, par la structuration d'une programmation susceptible de favoriser la production scientifique. Ensuite sur le plan de l'enseignement, par l'amélioration de l'encadrement et la possibilité d'attirer de nouveaux étudiants. Puis en ce qui concerne le développement professionnel des membres, grâce à la valeur ajoutée produite par la collaboration.

Finalement, le laboratoire offre de la visibilité et de l'impact sur le milieu, en raison des activités de diffusion et des partenariats de recherche et de développement qu'il engendre.

LABORATOIRE MULTI- ET INTERDISCIPLINAIRE DE RECHERCHE SUR LES ENJEUX ÉTHIQUES ET SOCIAUX DU DÉVELOPPEMENT DES NANOTECHNOLOGIES (LABORATOIRE NANO.BIO.ÉTHIQUE, OU (N.B.É.)

La programmation scientifique du Laboratoire N.B.É. porte sur les difficultés dialogiques propres aux enjeux éthiques, environnementaux, économiques, légaux et sociaux du développement des nanotechnologies. Plus particulièrement, trois axes permettront de structurer les activités de recherche : 1- un axe permettant une meilleure compréhension des nanosciences et de la nanotechnologie; 2- un axe portant sur l'analyse et l'acceptabilité interdisciplinaire des risques, et finalement 3- un axe s'intéressant à la gouvernance des nanotechnologies. Les travaux seront réalisés en interdisciplinarité, tout en privilégiant l'approche dite de la «gouvernance réflexive». Les étudiants de plusieurs programmes propres

à l'UQAC et de certains programmes en extension bénéficieront du programme de recherche déployé dans le cadre de ce laboratoire.

LABORATOIRE DE RECHERCHE SUR L'INTELLIGENCE AMBIANTE POUR LA RECONNAISSANCE D'ACTIVITÉS (LIARA)

La programmation scientifique de ce laboratoire de recherche porte sur le développement des habitats intelligents permettant de soutenir les personnes en perte d'autonomie dans l'accomplissement des activités domestiques et quotidiennes.

Plus particulièrement, la programmation scientifique est élaborée en trois volets :

- La recherche théorique permettant de faire avancer les connaissances sur la reconnaissance des activités afin de pallier à la perte d'autonomie;
- La diffusion et le transfert technologique pour aider les centres de santé et de services sociaux dans le maintien à domicile des personnes atteintes de cette maladie;
- Le recrutement et l'accompagnement des étudiants de cycles supérieurs.

LABORATOIRE DE RECHERCHE ET D'INTERVENTION EN GOUVERNANCE DES ORGANISATIONS (LARIGO)

La mise en place du LARIGO permet d'inscrire les efforts des membres dans les réflexions et critiques de la gouvernance publique et privée qui ont pris de l'ampleur au cours des dernières années, et ce, dans une perspective pluridisciplinaire. La notion de gouvernance concerne essentiellement les modes d'organisation et de régulation du «vivre ensemble» des sociétés et des individus du niveau local au niveau mondial; l'étude porte essentiellement sur la production de règles du jeu communes et des manières de le faire.

La programmation scientifique du LARIGO s'articule autour d'axes thématiques inspirés des recherches en cours des membres : les ordres sociaux, le développement durable, la gouvernance, la déontologie professionnelle des administrateurs, la rémunération, l'organisation du travail, l'intégration en emploi, l'action collective, la prise en compte des parties prenantes, les contraintes issues de la crise financière et économique actuelle et enfin les modifications réglementaires envisagées visant à la contrôler.

LABORATOIRE DES MATÉRIAUX TERRESTRES (LABMATER)

Le LabMaTer se spécialise dans l'analyse de roches et minéraux en lien avec l'origine de la croûte continentale et l'exploration des métaux, plus particulièrement l'exploration des gisements de minerais et l'étude de leur formation.

Le Laboratoire est directement impliqué dans la formation de personnel hautement qualifié. Les nouveaux étudiants peuvent ainsi acquérir les connaissances relatives à l'utilisation d'instruments de haute technologie tandis que les étudiants plus avancés sont formés afin d'être capables d'utiliser les équipements de façon autonome. Les étudiants ont ainsi le privilège de pouvoir comprendre chaque étape du processus analytique, de l'échantillon pris sur le terrain jusqu'au traitement et à la caractérisation en laboratoire.

LABORATOIRE DES SCIENCES AQUATIQUES (LASA)

Les programmes de recherche des professeurs impliqués au sein du Laboratoire des sciences aquatiques concernent des compartiments écologiques lacustres et marins qui sont interreliés favorisant la complétude des expertises des écosystèmes présents dans le milieu boréal. Ils utilisent autant les techniques traditionnelles que des approches novatrices de pointe. De plus, une grande variation dans les échelles spatiales (locale, régionale et globale) et temporelles (instantanée à plusieurs milliers d'années) est présente dans les divers axes de recherches proposés.

La programmation scientifique du LASA a pour principal objectif de comprendre la structure et le fonctionnement actuel et passé des écosystèmes aquatiques de la boréale. Elle s'articule autour de quatre axes de recherche :

- Paléocéanographie et de la paléolimnologie
- Écologie benthique
- Écologie des lacs en milieu boréal et arctique
- Écologie des poissons, halieutique

Par ailleurs, les travaux de recherche du LASA s'insèrent, entre autres, dans la programmation scientifique du Centre de recherche sur la Boréale (CRB), du Consortium de recherche sur la forêt boréale commerciale et des regroupements stratégiques Québec-Océan et Centre d'Études nordiques financés par le Fonds de recherche sur la nature et les technologies (FQRNT).

LABORATOIRE D'EXPERTISE EN INGÉNIERIE BIOMÉDICALES APPLIQUÉES, EN KINÉSIOLOGIE ET EN SANTÉ (LEIBAKS)

Afin de restreindre l'utilisation et la congestion dans les hôpitaux et les services de la santé, le Laboratoire d'Expertise en Ingénierie Biomédicales Appliquées, en Kinésiologie et en Santé propose de concevoir et développer des instruments de mesures et de surveillance adaptés aux besoins spécifiques des usagers ainsi que différentes méthodes d'entraînement à domicile à l'aide d'interfaces homme-machine bioniques novatrices afin d'augmenter l'autonomie au domicile et d'améliorer les conditions de vie.

Le LEIBAKS axe principalement ses activités de recherche sur la réadaptation motrice et l'évaluation de la condition physique :

1. Conception d'instruments médicaux pour l'aide au diagnostic et à l'évaluation physique :

- Évaluation physique des individus à l'aide de capteurs intégrés;
- Conception de capteurs et de systèmes d'analyse de mouvements;
- Analyse des fonctions physiologiques;
- Analyse de la biomécanique du mouvement;
- Analyse de la perception des sensations chez l'être humain et conception d'illusions perceptuelles.

2. Conception d'interfaces homme-machine bioniques et développement de méthodes d'entraînement et la réadaptation physique et motrice :

- Réadaptation et réentraînement physique à l'aide de systèmes électroniques;
- Conception de mécanisme robotisé afin d'aider à la réadaptation;

- Développement théorique et pratique d'algorithmes d'intelligence artificielle pour l'aide au diagnostic à domicile.

LABORATOIRE D'INFORMATIQUE INFORMELLE (LIF)

Ce laboratoire propose des activités en recherche sur le développement et l'application de méthodes formelles pour les systèmes informatiques. Les programmes de recherche de ce laboratoire couvrent quatre axes bien définis :

1. la spécification, la surveillance et la synthèse automatique de contrats d'interface dans les systèmes modulaires.
2. la vérification automatique de configurations d'équipements réseau, basée sur des politiques formelles d'administration.
3. la combinatoire des mots et ses applications en théorie des automates et en géométrie discrète.
4. l'étude de l'espace des cycles dans les graphes orientés.

Le LIF s'intéresse tout autant à l'étude mathématique de problèmes informatiques fondamentaux qu'à l'application de résultats théoriques dans des systèmes concrets. Les axes de recherche promus par le laboratoire sont complémentaires, et peuvent s'appuyer sur les compétences bi-disciplinaires de ses membres fondateurs. En ce sens, la double nature de son département d'attache (informatique et mathématique) en fait un environnement tout indiqué pour qu'y prospère une recherche scientifique originale de fort calibre.

LABORATOIRE D'ÉTUDES ET DE RECHERCHES APPLIQUÉES SUR L'AFRIQUE (LÉRAA)

L'Afrique subsaharienne fait face à de nombreux défis de développement parmi lesquels les difficultés en matière de gouvernance, la pauvreté, la vulnérabilité environnementale, la famine, les conflits armés et la marginalisation dans les échanges mondiaux. Ces défis touchent les régions africaines à des degrés différents à cause de handicaps historiques, géographiques, politiques, culturels et socioéconomiques variés. Les contraintes liées au déficit d'infrastructures adéquates, au manque de compétences qualifiées, à la gestion des ressources naturelles, à l'accès à l'éducation et la santé, à l'amélioration du cadre de vie et à l'équité sociale entre les genres, constituent des freins au développement.

La mise en place du LÉRAA est justifiée par la nécessité d'avoir un espace concret d'échanges et de collaborations entre chercheurs et intervenants sur les problématiques actuelles du développement en Afrique. Le LÉRAA alimentera les enseignements dans les programmes de doctorat, de maîtrise et de premier cycle et permettra de réaliser des activités de recherche et des publications novatrices avec une approche multidimensionnelle et multidisciplinaire.

La programmation scientifique s'articule autour de 4 axes de recherche :

1. Partenariats stratégiques et développement international
2. Dynamiques spatiales et développement territorial en Afrique
3. Développement durable
4. Équité sociale en Afrique et enfin, Santé, éducation, genre et développement en Afrique.

LABORATOIRE DE RECHERCHES ET D'INTERVENTIONS « INCIDENTS CRITIQUES EN MILIEU DE TRAVAIL » (ICMT)

L'objectif de ce laboratoire est de développer et réaliser une programmation de recherche innovante et structurante dans le but de produire et diffuser de nouvelles connaissances en matière de gestion des incidents critiques en milieu de travail et en ce qui a trait aux impacts psychologiques engendrés par des incidents critiques dans un milieu de travail.

La programmation scientifique du laboratoire comporte deux axes :

1. La gestion liée aux incidents critiques en milieu de travail (identification des risques d'incident critique dans les milieux de travail, pratique de gestion (prise en charge) lors d'un incident critique et suite à un incident critique, processus de communication lors d'un incident critique et suite à un incident critique, procédure de retour au travail suite à un incident critique et impacts organisationnels de l'incident critique (opérationnel, économique, humain)
2. Les impacts psychologiques des incidents critiques en milieu de travail (mesure des impacts psychologiques suite aux incidents critiques, soutien psychologique en milieu de travail, prévention des impacts psychologiques relatifs aux incidents critiques et identification des risques d'incident critique dans les milieux de travail)

Également, le laboratoire souhaite offrir aux différents milieux de travail une expertise venant de chercheurs qualifiés, qui mettront à la disposition des différents acteurs leurs connaissances relatives aux incidents critiques en milieu de travail. Ainsi, les membres réguliers de ce laboratoire sont des professeurs du Département des sciences économiques et administratives de l'UQAC et les membres associés sont des professeurs de disciplines variées (psychologie, gestion, médecine du travail, etc.) provenant de l'UQAC, de l'Université de Sherbrooke et de l'Université Laval. Des étudiants, inscrits au baccalauréat, à la maîtrise ou au doctorat sont également impliqués dans les travaux du laboratoire.

LABORATOIRE D'AUTOMATISME ET D'INTERACTION 3D ET MULTIMODALE INTELLIGENTE (LAIMI)

Le Laboratoire d'automatisme et d'interaction 3D et multimodale intelligente (LAIMI) se propose d'étudier les problèmes de l'interaction entre l'humain et la machine (IHM). Les membres de cette unité de recherche s'intéressent autant aux aspects matériels que logiciels de l'IHM. Ce faisant le laboratoire vise d'un côté à répondre aux besoins relatifs à certaines applications. Par exemple, il entend concevoir une chaussure instrumentée capable de prévenir la chute de personnes âgées par le biais de techniques d'IHM. De l'autre côté, il travaille sur l'étude de nouveaux moyens matériels capables de susciter des paradigmes d'interaction innovants entre l'homme et la machine. À ce titre, soulignons que l'un des axes de recherche du futur laboratoire portera sur la conception et la mise en oeuvre d'une nouvelle interface matérielle portable susceptible d'amener le pied au coeur de l'interaction avec les interfaces portables (téléphones et tablettes).

LABORATOIRE DE MODÉLISATION ET DIAGNOSTIC DES ÉQUIPEMENTS DES LIGNES ÉLECTRIQUES (MODELE)

Le Laboratoire de Modélisation et Diagnostic des Équipements des Lignes Électriques (MODELE) déploie une programmation de recherche portant sur l'analyse et le développement de nouvelles méthodes pour le diagnostic de l'état de dégradation des équipements présents sur les réseaux électriques. Les axes de recherche principaux proposés sont : d'une part la compréhension des processus qui mènent à la dégradation/vieillessement de l'isolation contenue dans l'appareillage, d'autre part le développement de nouveaux matériaux et outils pratiques d'analyses et de conception afin d'orienter les décisions et les entretiens sur une

base scientifique solide. Ces études seront effectuées tout en incorporant l'influence des facteurs physiques, mécaniques et électriques qui déterminent les phénomènes associés au vieillissement/dégradation des isolants ainsi que les contraintes externes reliées à l'environnement. La création de ce laboratoire permettra de donner accès aux entreprises régionales et provinciales à des expertises et infrastructures uniques au Canada permettant l'analyse des isolants utilisés dans les appareillages de puissance (transformateurs, alternateurs, condensateurs,...), la mesure non-invasive du champ électrique, la modélisation numérique des équipements haute tension et l'analyse et le traitement de signal ainsi que des systèmes des aides à la décision par intelligence artificielle.

Revue scientifique

UQAC

REVUE ORGANISATION ET TERRITOIRES

La revue *Organisation et Territoires* est une revue québécoise de vulgarisation scientifique en sciences de l'organisation et une publication conjointe du Département des sciences économiques et administratives de l'Université du Québec à Chicoutimi et de l'Institut d'entrepreneuriat de la Faculté d'administration de l'Université de Sherbrooke. C'est une revue de réflexion et d'action sur la gestion des organisations principalement québécoises et canadiennes.

Centre d'exposition

UQAC

GALERIE « L'ŒUVRE DE L'AUTRE »

La Galerie, « L'Œuvre de l'Autre », est la galerie d'art de l'Université du Québec à Chicoutimi. Elle accueille des projets de recherche artistique de l'UQAC et de chercheurs créateurs de renom depuis 1987. Elle est hébergée au Pavillon des Arts. Elle bénéficie d'une renommée enviable dans le milieu régional et le monde artistique québécois. « L'Œuvre de l'Autre » permet l'expérimentation d'événements artistiques regroupant plusieurs disciplines et favorise la création de liens étroits entre la théorie et la pratique, plus particulièrement, en ce qui a trait à l'interdisciplinarité en arts. Elle accueille des activités de présentation, d'interprétation et de diffusion.

Regroupement interuniversitaire

UQAC

CENTRE DE RECHERCHE INTERUNIVERSITAIRE SUR LA FORMATION ET LA PROFESSION ENSEIGNANTE (CRIFPE-UQAC)

Le Centre de recherche interuniversitaire sur la formation et la profession enseignante (CRIFPE) a connu depuis sa fondation en 1993 un développement remarquable et représente aujourd'hui, en ce qui a trait aux effectifs, à la productivité et au rayonnement provincial, national et international, l'un des plus importants centres de recherche scientifique au Canada dans le champ de l'éducation et, de façon plus particulière, dans le domaine de l'enseignement et la profession enseignante.

Au Canada et au Québec, le CRIFPE est le seul centre de recherche qui se consacre exclusivement à l'étude de l'enseignement et de la profession enseignante. Centre interuniversitaire et multidisciplinaire, le CRIFPE comprend actuellement plus de 500 membres : 41 chercheurs réguliers, 49 chercheurs associés, 43 chercheurs internationaux, 427 étudiants à la maîtrise et au doctorat, 23 professionnels, techniciens, secrétaires et webmestres. Les

chercheurs réguliers, associés et internationaux du CRIFPE appartiennent aux principales disciplines des sciences sociales et humaines appliquées à l'étude de l'enseignement et proviennent de quelques 32 universités.

Le CRIFPE est reconnu et soutenu par le FQRSC, de même que par le Conseil de recherche en sciences humaines du Canada (CRSH). Le CRIFPE a d'ailleurs été le premier lauréat en éducation de la subvention du programme des Grands travaux de recherche concertée du CRSH. Il s'agit de la plus importante subvention jamais décernée à un centre de recherche en éducation par le CRSH. Le 11 octobre 2005, l'Association canadienne de l'éducation a octroyé au CRIFPE le prix d'excellence Whitworth pour le meilleur centre de recherche en éducation au Canada. Il s'agit là d'une marque de reconnaissance prestigieuse qui témoigne de l'ampleur des réalisations du Centre en matière de recherche en éducation au Québec et au Canada, mais aussi sur le plan international. De plus, le 13 juin 2007, l'Association des doyennes, doyens, directeurs et directrices pour l'avancement des études et de la recherche en éducation (ADEREQ) a remis le Prix Reconnaissance pour l'année 2007 au Centre de recherche interuniversitaire sur la formation et la profession enseignante (CRIFPE).

La programmation scientifique du CRIFPE repose sur quatre axes :

1. La formation à l'enseignement (initiale et continue);
2. L'insertion dans la profession;
3. L'intervention éducative;
4. Les professions de l'enseignement en milieu scolaire.

L'UQAC est membre partenaire de ce regroupement.

CONSORTIUM EN EXPLORATION MINÉRALE (CONSOREM)

Le CONSOREM est une structure de recherche appliquée portant sur les technologies de l'exploration minérale au Québec. Il regroupe des partenaires industriels, gouvernementaux et universitaires. Ses objectifs sont de travailler à la formation des personnes, de développer des technologies et des connaissances appliquées à l'exploration minérale, de développer de nouveaux modèles d'exploration et d'effectuer un transfert de connaissances vers l'industrie.

CONSORTIUM DE RECHERCHE SUR LA FORÊT BORÉALE COMMERCIALE

Mis en œuvre conjointement par l'Université du Québec à Chicoutimi et le Centre québécois de valorisation de la biomasse, le Consortium de recherche sur la forêt boréale commerciale reçoit l'appui financier des gouvernements du Québec et du Canada, des entreprises forestières du Saguenay–Lac-Saint-Jean et de l'UQAC. Son programme de recherche et de développement veut assurer la régénération de la forêt boréale en s'appuyant le plus possible sur les processus naturels, développer un modèle de fonctionnement des écosystèmes forestiers pouvant servir d'assise à une sylviculture proche de la nature, accroître la productivité forestière en accordant la priorité aux territoires situés près des usines, traduire en techniques opérationnelles les connaissances acquises, évaluer et améliorer les stratégies d'aménagement forestier.

CONSORTIUM DE RECHERCHES AMÉRINDIENNES

Le Consortium de recherches amérindiennes est un organisme de consultation, de réflexion et d'action, mis sur pied conjointement par le Conseil des Montagnais du Lac-Saint-Jean et l'Université du Québec à Chicoutimi permettant de mener à bien des projets de recherche orientés vers la culture innue et les préoccupations amérindiennes en assurant la participation du milieu autochtone à toutes les étapes de la réalisation de la recherche. Les principales thématiques de recherches se retrouvent dans le domaine de la didactique, de la linguistique, de l'histoire, de l'archéologie et de la santé.

CONSORTIUM RÉGIONAL DE RECHERCHE EN ÉDUCATION (CRRE)

Le Consortium régional de recherche en éducation vise à consolider le développement de la recherche en éducation et à alimenter une véritable culture de type Recherche et Développement aux divers ordres d'enseignement. Le CRRE assure la réalisation d'activités de recherche dans les régions du Saguenay-Lac-Saint-Jean, de la Côte-Nord et de Charlevoix.

Il favorise la réalisation en synergie (commissions scolaires, cégeps et université) de travaux centrés sur la compréhension de phénomènes et sur la résolution de problèmes éducationnels

LA BOÎTE ROUGE VIF

Organisme sans but lucratif, la Boîte Rouge Vif a pour objectif la promotion du design de création, la formation pratique des étudiants inscrits aux programmes de design de l'UQAC, le développement et le rayonnement de projets de recherche-crédation en design menés à l'UQAC et le développement d'un contexte socio-économique favorable à la création d'emplois pour les jeunes designers formés au Saguenay-Lac-Saint-Jean.

CENTRE QUÉBÉCOIS DE RECHERCHE ET DE DÉVELOPPEMENT DE L'ALUMINIUM (CQRDA)

Le CQRDA est un centre de liaison et de transfert. Un de ses objectifs est la mise au point de nouvelles utilisations de l'aluminium. Les actions de liaisons y sont prioritaires : le CQRDA veut associer le potentiel des chercheurs et des centres de recherche d'établissements d'enseignement supérieur au développement industriel et favoriser la synergie chercheurs-industrie. Il veut également favoriser la dynamique existante entre les producteurs et l'industrie de la fabrication. Les activités de liaison conduisent à des transferts technologiques. Le CQRDA favorise la promotion du savoir-faire dans les domaines de l'équipement et des technologies et la formation du personnel spécialisé pour l'industrie de l'aluminium.

REGAL - CENTRE DE RECHERCHE SUR L'ALUMINIUM

Le Centre de recherche sur l'aluminium - REGAL regroupe des chercheurs de l'École Polytechnique de Montréal, de l'École de technologie supérieure, de l'Université Laval, de l'Université McGill, de l'Université du Québec à Chicoutimi, de l'Université de Sherbrooke et du CÉGEP de Trois-Rivières. Le REGAL accueille environ 150 étudiants des 2^{ème} et 3^{ème} cycles, une vingtaine de stagiaires postdoctoraux et professionnels de recherche. Environ 40 professeurs sont membres du Centre.

Le REGAL est financé par le Fonds québécois de recherche sur la nature et les technologies (FQRNT) depuis le 1 avril 2006 dans le cadre du programme Regroupements stratégiques. Le Centre est d'ailleurs la plus importante structure de recherche universitaire sur l'aluminium au Québec et au Canada. Les axes de recherche du Centre sont :

1. la production de l'aluminium,
2. les nouveaux produits à base d'aluminium et matériaux,
3. le développement et l'optimisation des procédés de fabrication et
4. l'intégration des procédés de fabrication et de la conception des produits de base.

Les activités réalisées par les membres REGAL jouent un rôle de premier plan dans la structuration de la recherche sur l'aluminium, grâce aux retombées pour les universités et collèges, les PME, la grande entreprise et les divers acteurs socio-économiques de cette industrie.

PROJET BALSAC

Les travaux reliés au Projet BALSAC ont pour but principal le développement et l'exploitation du fichier de population BALSAC. Fondé sur le jumelage des données tirées des actes de l'état civil du Québec (principalement des actes de mariage), le fichier BALSAC permet de reconstituer automatiquement, pour les aires déjà complétées, les itinéraires individuels et familiaux de même que les généalogies ascendantes et descendantes. L'objectif à long terme est de couvrir l'ensemble de la population du Québec, depuis l'origine de la colonisation (au début du 17^e siècle) jusqu'aux années récentes.

Ce fichier est possédé conjointement par l'Université du Québec à Chicoutimi, l'Université Laval, l'Université McGill et l'Université de Montréal. Au nom des quatre universités partenaires, l'Université du Québec à Chicoutimi assure la gestion courante du fichier, y compris tout ce qui relève de la protection de la vie privée et de l'éthique de la recherche.

Par sa nature, le fichier BALSAC se prête à des directions ou domaines d'exploitation diversifiés, partagés entre plusieurs champs disciplinaires. Certains d'entre eux se réfèrent aux sciences sociales (incluant des disciplines comme la géographie, l'ethnologie, l'histoire et la démographie). Les autres relèvent de la génétique humaine et de l'épidémiologie génétique, à savoir l'étude de la structure des populations, et tout particulièrement de ses conséquences sur les maladies héréditaires.

CENTRE D'ENTREPRENEURIAT ET D'ESSAIMAGE (CEE)

Le CEE-UQAC a pour mission de promouvoir l'esprit entrepreneurial et la création d'entreprises auprès de tout le personnel de l'Université du Québec (cadres, professionnels, professeurs, personnel de soutien, chargé de cours), des étudiants et des diplômés de l'UQAC. De plus, le CEE-UQAC a pour mission de promouvoir et soutenir les activités de développement entrepreneuriales au Saguenay–Lac-Saint-Jean. Pour réaliser sa mission, il s'est doté de quatre axes d'intervention : promotion et sensibilisation à l'entrepreneurship, formation et encadrement en création en démarrage d'entreprises, développement des activités de recherche et d'interventions pratiques, développement de projets à caractères entrepreneurial et international à partir de stages internationaux.

CENTRE DE RECHERCHE SUR LE DÉVELOPPEMENT TERRITORIAL (CRDT)

Le CRDT, créé en 2002, regroupe une quarantaine de chercheurs dans ses quatre universités constituantes, soit l'Université du Québec à Chicoutimi, l'Université du Québec en Outaouais, l'Université du Québec en Abiti-Témiscamingue et l'Université du Québec à Rimouski, cette dernière étant l'établissement de rattachement. Le CRDT étend aussi son réseau à l'extérieur du Québec par la participation d'une dizaine de chercheurs provenant d'ailleurs au Canada et de l'étranger.

Le CRDT anime trois axes principaux de recherche, qui comprennent eux-mêmes quelques thèmes de développement. L'axe 1 s'intitule «Recompositions socioterritoriales et développement durable» et s'intéresse aux thèmes des recompositions et des formes sociospatiales, aux rapports urbains ruraux et au développement territorial et à l'environnement. L'axe 2, «Dynamiques socio-productives et ancrage territorial», touche les systèmes productifs territoriaux, l'économie matérielle et l'innovation, ainsi que les dynamiques socioculturelles ou associatives et l'innovation. L'axe 3, appelé « Gouvernance, territoires et politiques publiques », aborde la gouvernance et la participation citoyenne, les politiques publiques de développement local, régional et territorial et d'aménagement des territoires, et les institutions et dispositifs d'intégration territoriale. Enfin, un chantier transversal traitant des outils méthodologiques du développement territorial recoupe ces trois axes de recherche.

GROUPE DE RECHERCHE EN HISTOIRE (GRH)

Depuis sa création, le Groupe de recherche sur l'histoire de l'Université du Québec à Chicoutimi s'est intéressé à de multiples projets, dont l'étude des communautés montagnaises et villageoises. Par le biais d'un matériau privilégié, le récit de vie, divers documents ont été recueillis et publiés. Ils s'inscrivent dans une réflexion élargie, qui porte sur les dynamiques culturelles et les questions autochtones.

CORPORATION LASEVE

L'expertise et le savoir-faire de la Corporation LASEVE repose sur la présence d'un personnel chevronné ayant une expérience d'enseignement et de recherche de plus de 30 années. Ce sont d'abord des «chimistes» reconnus comme tel par l'Ordre des chimistes du Québec. Ils sont donc habilités à délivrer des certificats d'analyse chimique.

Leur spécialisation couvre principalement les domaines de la chimie-physique, de la chimie organique et de la chimie analytique. Depuis maintenant plus de 20 ans, dans le domaine des produits naturels, ils ont su installer et développer une infrastructure suffisante pour répondre à la grande majorité des demandes analytiques.

Par ailleurs, par leurs nombreuses interventions sur les sites de production d'huiles essentielles à travers trois continents, ils ont acquis une expertise dans la gestion d'usines de production. Enfin, à travers le vaste réseau de scientifiques avec lesquels ils ont collaboré sur divers projets, ils peuvent mobiliser rapidement, si besoin est, le meilleur expert et cela dans les domaines de la gestion, des études de marché, de l'ingénierie et de la commercialisation.

Finalement, leur premier métier que fût l'enseignement, leur confère toute l'autorité nécessaire à la formation du personnel œuvrant dans le domaine des produits naturels.

2013/10/25



*Plan stratégique de la recherche
Période 2008-2013*



Le plan stratégique de la recherche à l'Université du Québec à Chicoutimi

1. Vision et orientation

Le plan stratégique de la recherche de l'Université du Québec à Chicoutimi prend appui sur le schéma directeur pour la période 2006-2011, intitulé « Réussir ensemble ». Ce schéma se présente comme un projet rassembleur et mobilisateur voulant consolider la mission de l'UQAC autour d'une vision institutionnelle centrée sur la réussite.

Cette vision se concrétise en cinq orientations stratégiques:

- Réussite des étudiants par une formation innovante reconnue de grande qualité;
- Réussite du personnel enseignant par l'existence d'un milieu scientifique et artistique stimulant et porteur;
- Réussite des membres des communautés desservies par une contribution à l'amélioration de leur qualité de vie;
- Réussite des membres de la communauté universitaire par la réalisation de leur plein potentiel dans la poursuite des objectifs institutionnels; et finalement,
- Réussite de l'UQAC par l'affirmation d'une identité institutionnelle de haute tenue.

La recherche est appelée à contribuer au plus haut point à ce projet de réussite, car elle est au cœur de chacune des orientations stratégiques de l'université.

Au moment où le Québec tout entier est convié à une réflexion importante sur la place et l'apport des régions dans la construction d'un Québec innovant, cette présente édition du schéma directeur est un rappel que la réussite est d'abord liée au développement des ressources humaines et de la communauté. Ce plan stratégique 2008-2013 est tout droit issu de cette mission et vision institutionnelle.



2. La recherche à l'UQAC

Les activités de recherche en cours à l'Université du Québec à Chicoutimi sont structurées en fonction de certains créneaux. Il est du ressort de l'université de faire connaître ces créneaux aux divers acteurs du réseau universitaire, de l'industrie, des milieux publics et parapublics ainsi qu'à la population en général.

Certains créneaux sont qualifiés de **créneaux d'excellence**. Ces derniers correspondent aux axes de développement permettant de regrouper plusieurs équipes et projets de recherche, et ce sur une période de plusieurs années. Plusieurs sont intégrés aux priorités de développement socio-économique de la région, soit dans le cadre des projets ACCORD du ministère de Développement économique, de l'Innovation et de l'Exportation, soit dans le cadre d'ententes spécifiques promues par la Conférence régionale des élus. C'est pourquoi ils sont identifiés de façon particulière.

Au fil de son histoire, grâce au développement d'expertises plus spécifiques et à la faveur du dynamisme de ses départements, l'UQAC a également vu apparaître et croître de façon significative d'autres créneaux de recherche, dans lesquels la qualité de ses professeurs-chercheurs s'exprime avec vitalité et qui contribuent aussi à son rayonnement. Afin d'identifier ces créneaux, chaque département de l'UQAC a procédé à une collecte de données et à une systématisation, de façon à présenter un portrait structuré : ces créneaux apparaissent sans mention particulière dans la nomenclature.



2.1 Créneaux de recherche « Société et culture »

- Art comme vecteur de transmission
- Arts numériques
- Pratiques créatives interdisciplinaires
- Écriture des femmes
- Formes narratives modernes et contemporaines
- Littérature et enjeux identitaires
- Didactique des langues
- Usages et aspects sociaux du langage

- Développement, territorialité, communautés
- Éthiques et praxéologie
- Études de populations—créneau d'excellence
- Pratiques et innovations sociales
- Santé, mieux-être et sécurité

- Comportement des individus au sein des organisations
- Développement des connaissances
- Environnement interne des organisations
- Macroenvironnement des organisations

- Études des pratiques éducatives (fondements de l'éducation et approches éducatives, adaptation des pratiques éducatives, développement professionnel et pratiques de formation)
 - Fonctionnement biopsychosocial (évaluation biopsychosociale, déterminants biopsychosociaux de la santé mentale et de la qualité de vie, intervention et prévention en santé mentale et qualité de vie)
-



2.2 Créneaux de recherche « Nature, technologies et santé »

- Modélisation et infographie
- Complexité, ordonnancement et informatique industrielle
- Intelligence artificielle et habitats intelligents

- Aluminium—créneau d'excellence (production, métallurgie)
- Électronique (système en temps réel, conception des circuits)
- Givrage atmosphérique—créneau d'excellence (infrastructures de transport d'énergie, produits antigivrants)
- Ressources minérales—créneau d'excellence (exploration minérale, hydrogéologie, métallogénie)

- Éco-conseil
 - Forêt boréale—créneau d'excellence (écologie forestière, écologie aquatique, écologie de la faune, chimie des produits naturels bio-actifs, thermotransformation du bois)
 - Génomique et protéomique
-

RAPPORT SUR LES PERSPECTIVES DE DÉVELOPPEMENT

- *Priorités institutionnelles 2012-2013 : suivi*
- *Plan stratégique 2013-2018*

PRIORITÉS INSTITUTIONNELLES 2012-2013 - SUIVI

Sujet	Réalisé	En cours	Non débuté	Commentaires
<i>Au plan de l'enseignement et de la recherche</i>				
Établir une entente de collaboration avec la Régie régionale de la santé dans le but d'établir un fonctionnement commun à l'ensemble des CSSS de la région.		X		L'entente est actuellement très avancée. Nous sommes prêts à la faire circuler à l'interne pour validation.
Développer et consolider la recherche sur la Côte-Nord.		X		La construction du Pavillon universitaire ainsi que la nouvelle structure organisationnelle en voie de se concrétiser sur l'Est de la Côte-Nord constituent une étape importante pour la consolidation et le développement de la recherche sur ce territoire.
Soutenir Agrinova et le Collège d'Alma pour l'engagement d'un chercheur spécialisé en agriculture nordique dans la région.	X			L'UQAC a maintenant dans son équipe un professeur-chercheur sous octroi spécialiste de la qualité des sols agricoles nordiques. Celui-ci a développé des collaborations de recherche avec la Ferme de recherche de Normandin de même qu'avec certains collègues du Département des sciences fondamentales. Il contribue également à l'enseignement dans les domaines de la biologie et de l'environnement. La conclusion de cette première démarche sera l'ouverture du poste de professeur régulier en qualité des sols agricoles nordiques d'ici mai 2015, tel qu'approuvé par le Conseil d'administration.
Analyser le modèle de financement de la recherche.			X	Ce dossier pourra s'intégrer à l'intérieur des plans d'action élaborés dans le cadre du plan stratégique 2013-2018.
Élaborer des dossiers en vue de la création de divers programmes dont le programme de baccalauréat en communication.		X		Ce dossier avance très bien. La prochaine étape est de finaliser l'appartenance départementale du corps professoral rattaché à ce programme. C'est un projet qui devrait être présenté aux instances d'ici la fin de l'année 2013.

Sujet	Réalisé	En cours	Non débuté	Commentaires
Maintenir et développer un lien de confiance avec les étudiants.		x		Plusieurs actions ont été posées par la direction en ce sens : mise en place d'un nouveau Comité de liaison, lequel devrait se réunir sur une base régulière, collaboration avec le MAGE-UQAC dans le dossier de la mise en place d'un CPE, rencontres d'échanges avec le MAGE-UQAC dans le cadre notamment de l'élaboration du plan stratégique et du plan de retour à l'équilibre budgétaire, etc.
Implanter un système d'assurance qualité des programmes de premier cycle.		x		Le nouveau doyen des études est à déterminer si cet objectif demeure prioritaire.

Sujet	Réalisé	En cours	Non débuté	Commentaires
Au plan administratif				
Établir un nouveau schéma directeur 2013-2018.	X			Adoption par le Conseil d'administration du Plan stratégique 2013-2018 lors de la séance régulière du 11 juin 2013.
Poursuivre la Campagne majeure de développement 2008-2013.				En date du 28 mai 2013 : - Grand total des dons engagés : 20 694 432 \$ - Grand total des dons versés : 15 768 828 \$
Assurer le suivi du plan de retour à l'équilibre budgétaire.	X	X		L'adoption en février 2013 par le Conseil d'administration du nouveau plan de retour à l'équilibre budgétaire établi suite aux annonces du MESRST, le versement par le MESRST de la subvention conditionnelle de 2011-2012 et de celle de 2012-2013, ainsi que la présentation au Conseil d'administration le 3 septembre 2013 des états financiers 2012-2013 démontrent tout le suivi accordé au plan de retour à l'équilibre budgétaire. Ce suivi est en continu.
Maintenir une veille sur les activités entourant le Sommet sur l'Éducation.	X			Participation active de la direction aux différentes rencontres organisées dans le cadre du Sommet, des Chantiers et des Assises nationales de la recherche et de l'innovation.
Favoriser l'intégration et la rétention des nouveaux employés.		X		L'inclusion à l'intérieur du plan stratégique 2013-2018 d'un axe d'intervention spécifique à cette priorité soit, la mise sur pied d'une stratégie d'accueil et d'intégration des nouveaux membres de la communauté universitaire, démontre le suivi et l'importance accordée à cet aspect.
Mettre à jour l'ensemble des politiques du Manuel de gestion.		X		Processus en continu notamment dans la foulée de la nouvelle organisation des décanats.

Sujet	Réalisé	En cours	Non débuté	Commentaires
Développer une culture d'imputabilité et de responsabilisation des gestionnaires.		X		Cet objectif a été présenté par la direction à plusieurs reprises aux membres de la communauté universitaire notamment lors des consultations effectuées dans le cadre de l'élaboration du nouveau plan stratégique et des rencontres d'échanges qui ont eu lieu à la Station d'enseignement et de recherche Simoncouche lors de la rentrée 2013. La <i>Politique de planification institutionnelle</i> a été modifiée dans ce sens.
Développer une culture d'évaluation des employés.			X	L'instauration d'un processus d'amélioration continu identifié comme axe d'intervention dans le Plan stratégique 2013-2018 est le premier jalon du développement d'une culture d'évaluation.

Sujet	Réalisé	En cours	Non débuté	Commentaires
Au plan des infrastructures				
Obtenir le financement nécessaire et réaliser la construction d'un pavillon dédié aux sciences de la santé/physiothérapie le tout, en lien avec l'analyse et la réalisation, le cas échéant, de l'acquisition du Grand Séminaire.	X			L'acquisition du Grand Séminaire est chose faite et son financement confirmé.
Voir à la refonte du Système intégré des activités relatives à l'enseignement (SIGARE).		X		Le projet Alpha chemine bien et le Comité de vérification s'assure que les coûts correspondent au budget initial. Des rapports périodiques seront déposés aux membres du Conseil d'administration.
Réaliser le projet de services de garderie à l'intention des étudiants et du personnel.	X			Un dossier a été déposé mais refusé par les autorités concernés
Compléter les travaux de modernisation de la bibliothèque et des autres espaces.			X	Non complétés.
Établir un plan de développement du projet des « Saines habitudes de vie ».	X	X		Accréditation par les instances du Centre de recherche sur la qualité et les saines habitudes de vie et inclusion dans le Plan stratégique 2013-2018 d'un axe de développement privilégié pour les cinq prochaines années soit, l' <i>Élaboration d'une stratégie de qualité et de saines habitudes de vie.</i>
Construire un nouveau pavillon universitaire à Sept-Îles en collaboration avec Alouette et les partenaires du milieu.		X		Les travaux sont débutés et le financement est accordé.

PLAN STRATÉGIQUE 2013-2018 DE L'UQAC



Plan stratégique >>> 2013
2018
UQAC

 **03**

Mot
du recteur

 **04**

Notre mission
Notre vision

 **05**

Nos valeurs

 **07**

3 enjeux
7 orientations
24 objectifs
44 axes d'intervention

Depuis sa création le 19 mars 1969, l'Université du Québec à Chicoutimi a connu une progression remarquable tant du point de vue de son effectif étudiant que de ses programmes de formation et de recherche ainsi que de ses infrastructures.

Quarante-cinq ans plus tard, nous sommes à même de mesurer et d'apprécier tout le travail accompli et qui fait en sorte que l'UQAC est devenue « Une grande Université à taille humaine ». Tout ce chemin parcouru est intimement lié au dévouement et à l'engagement de la communauté dans le développement de son Université.

Mais la notoriété d'un établissement d'enseignement qui se définit souvent par la réputation de ses acteurs, la justesse de ses interventions et la générosité de ses engagements demeure très fragile.

Nous faisons partie d'une communauté scientifique qui n'a pas de frontières et dont les enseignements progressent souvent plus rapidement que l'information elle-même. La technologie et l'apprentissage partagent désormais le même espace et les moyens dépassent plus souvent qu'autrement la méthode.

L'UQAC se doit donc de demeurer bien au fait des réalités et des défis sociaux, scientifiques et culturels contemporains, en s'assurant que son développement se fasse dans le respect de sa mission et de ses valeurs.



Martin Gauthier, recteur

C'est dans cet esprit que nous avons tous ensemble contribué à la rédaction du Plan stratégique 2013-2018. Il est le résultat d'une réflexion collective et il est maintenant de notre responsabilité de lui donner vie et de faire en sorte qu'il inspire toute la communauté dans son quotidien.

Cette démarche invite donc toute la communauté à une ouverture au changement, nous interpelle sur nos modèles de gestion et l'amélioration de nos compétences et nous convie à un partage de nos ressources.

Nous devons également demeurer à l'écoute de ceux qui nous ont accompagnés tout au long de notre histoire, accueillir avec intérêt ceux qui désirent faire partie de notre communauté et nous ouvrir à ceux qui choisiront notre Université pour apprendre, découvrir et s'engager.



Pavillon principal et Pavillon Alphonse-Desjardins

Notre mission

- Générer, préserver, transférer et diffuser le savoir.
- Exercer la pensée critique fondée sur l'expertise scientifique et protéger la liberté de créer, de penser et de publier.
- Participer au développement socioéconomique, scientifique, culturel et artistique de la région et de la société en général à l'échelle mondiale.
- Contribuer à la démocratisation de l'enseignement supérieur.

Notre vision

- Une grande Université à taille humaine.
- Un espace ouvert sur le monde.
- Un environnement où chacun peut s'épanouir selon ses convictions, pour le bien de la société et au service de la science, de la culture et du développement durable.

Nos valeurs

Un plan stratégique n'est ni une description de ce que nous sommes, ni un bilan du travail que nous accomplissons. C'est une orientation convaincue et rassembleuse vers un bien commun, l'autoportrait collectif de ce que nous voulons être dans cinq ans. Notre Plan stratégique 2013-2018 s'articule autour de quatre valeurs : reconnaissance, équilibre, créativité et engagement.

Reconnaissance

– reconnaître et être reconnu

Loin des dogmatismes et des simplifications, l'université vit de la pluralité et de la complexité des regards sur le monde. Il est alors essentiel que chacun soit en mesure de comprendre la perspective de l'autre, de voir sa situation avec ses yeux : de reconnaître son travail, l'importance qu'il lui accorde, le sens qu'il lui donne. Qu'il s'agisse de reconnaître les professeurs et les chargés de cours comme les héritiers d'un savoir scientifique, culturel, artistique et démocratique qu'ils transmettent et font évoluer, de reconnaître les étudiants comme des personnes à la recherche d'un mieux-être leur permettant de se réaliser personnellement, professionnellement et socialement ou de reconnaître les employés de l'Université comme des participants dévoués et indispensables à la mission de l'UQAC, tous les membres de notre communauté doivent avoir le souci de saisir le point de vue d'autrui, pour ensuite mieux être reconnu par lui.

Équilibre

– un art de vivre nos diversités

Dans un milieu qui se distingue par la diversité de ses intérêts, de ses défis et de ses pratiques, où chaque vertu peut basculer dans son contraire, l'équilibre s'avère une valeur essentielle à l'épanouissement de chacun. Tous les membres de notre communauté doivent avoir à cœur de maintenir un sain équilibre entre leur vie professionnelle et leur vie personnelle. Les professeurs doivent trouver un équilibre adéquat entre les trois aspects de leur tâche. En tant qu'établissement universitaire, enfin, nous devons viser un juste équilibre entre la recherche fondamentale et la recherche appliquée, entre les sciences exactes et les sciences humaines, entre un savoir aux impacts concrets et immédiats et un savoir qui décrypte, explore, interroge ou réinvente le monde où nous vivons.

Créativité

– des mondes à (ré)inventer

En plus d'hériter d'un savoir qu'elle doit transmettre, l'université est également le lieu par excellence où ce savoir s'enrichit, se développe, se renouvelle, se remet en question. Il importe donc de reconnaître et de valoriser la créativité, les ressources imaginatives et les capacités d'innovation pour la bonification de l'enseignement, l'avancement de la recherche et l'amélioration de notre milieu et de nos conditions de travail.

Engagement

– le savoir comme culture

L'université n'est pas une tour d'ivoire. Toutes les formes du savoir, des plus concrètes aux plus abstraites, sont des manières pour l'être humain de s'adapter au monde dans lequel il vit et de se le représenter, dans toutes ses dimensions, pour mieux le comprendre et le transformer. Tout savoir est culture, au sens le plus profond et le plus noble du terme. Chaque employé de l'UQAC doit donc être conscient et convaincu de la portée sociale et culturelle de ses gestes et de ses paroles, de sa participation essentielle à la vie et à l'avenir d'une société qui ne se limitera jamais à sa seule dimension économique.

**« Être authentique,
c'est être conforme à l'idée
qu'on a toujours rêvée de soi. »**

Pedro Almodovar



3
enjeux

7
orientations

24
objectifs

44
axes d'intervention

Enjeu n° 19

- Orientation 110
- Orientation 211
- Orientation 312

Enjeu n° 215

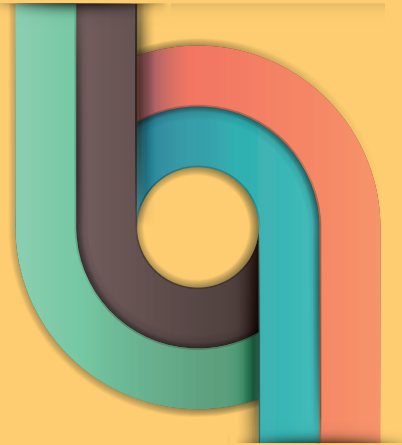
- Orientation 416
- Orientation 517

Enjeu n° 319

- Orientation 620
- Orientation 721



Enjeu



01
▼

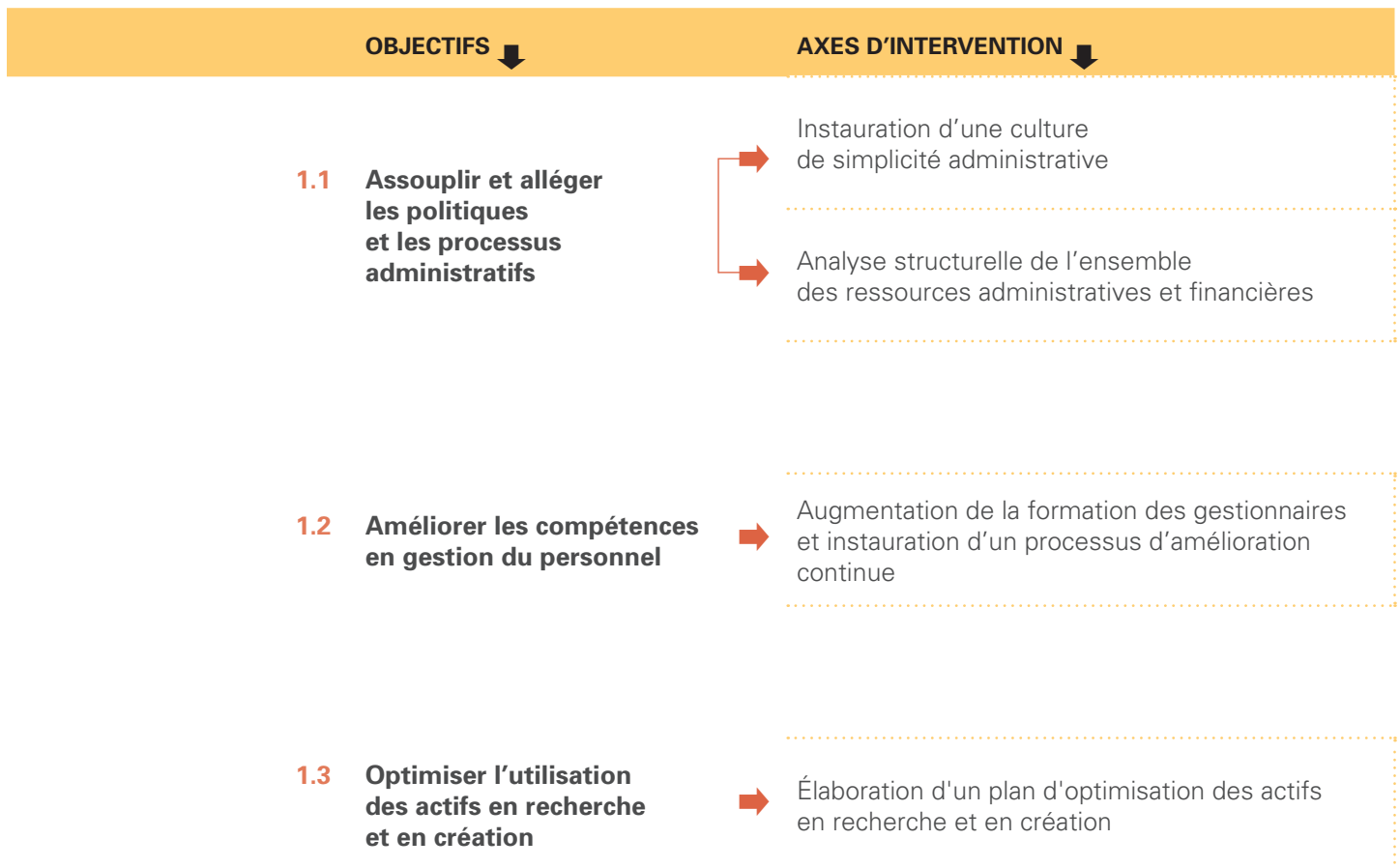
Poursuivre le développement de l'UQAC

- Orientation 110
- Orientation 211
- Orientation 312



ORIENTATION 1

Amélioration de l'utilisation des ressources de l'Université



ORIENTATION 2

Élargissement du bassin de recrutement

OBJECTIFS ↓

AXES D'INTERVENTION ↓

2.1 Augmenter l'effectif étudiant et en améliorer la rétention

- Élaboration d'un plan de recrutement des étudiants (futurs, actuels et diplômés), en incluant la formation sur mesure
- Mise en place de formations hybrides tout en maintenant une proximité avec l'étudiant
- Augmentation de la mobilité entrante
- Soutien à la mobilité sortante
- Actualisation de la stratégie de développement à l'international
- Adaptation de l'offre de cours aux particularités de l'UQAC et aux créneaux émergents
- Élaboration de stratégies maintenant la réussite de l'étudiant au centre de la mission de l'Université
- Augmentation de la diplomation

2.2 Augmenter le financement accordé aux étudiants de cycles supérieurs

- Élaboration de plans d'action visant à bonifier le soutien financier disponible pour les étudiants de cycles supérieurs



ORIENTATION 3

Exploration de nouvelles avenues pour le développement et le financement de la recherche et de la création




OBJECTIFS ↓

AXES D'INTERVENTION ↓

3.4 Encourager le partage des connaissances, la diffusion artistique et le transfert scientifique et technologique vers des organisations externes

→ Élaboration d'une stratégie afin de mettre en contact les chercheurs et créateurs et les organisations œuvrant dans leur domaine de recherche et de création

3.5 Planifier la relève en recherche et en création

→ Élaboration de plans d'action pour la relève

3.6 Améliorer le soutien à la recherche et à la création

→ Création de plans d'action visant le soutien à la recherche et à la création



Enjeu



02
▼

Favoriser
une meilleure cohésion
dans la communauté
universitaire et l'intégration
de l'UQAC à son milieu

- Orientation 416
- Orientation 517

02 Favoriser une meilleure cohésion dans la communauté universitaire et l'intégration de l'UQAC à son milieu

ORIENTATION 4 Collaboration accrue entre les membres de la communauté universitaire

OBJECTIFS ↓	AXES D'INTERVENTION ↓
4.1 Améliorer le sentiment d'appartenance des membres de la communauté universitaire	<ul style="list-style-type: none">Élaboration d'un plan d'action visant à améliorer les échanges, la communication et la consultation entre les membres de la communauté universitaireMise sur pied d'une stratégie d'accueil et d'intégration des nouveaux membres de la communauté universitaireDéveloppement d'une stratégie d'intégration des chargés de cours à la communauté universitaire
4.2 Mobiliser la communauté universitaire autour de thèmes porteurs et communs	<ul style="list-style-type: none">Élaboration d'une stratégie de développement durableÉlaboration d'une stratégie de qualité et de saines habitudes de vie
4.3 Améliorer la circulation et l'échange de l'information	<ul style="list-style-type: none">Élaboration d'une stratégie de communication interne et de diffusion de l'information
4.4 Valoriser une relation harmonieuse dans un milieu d'études et de travail	<ul style="list-style-type: none">Adoption d'un « Guide de civilité »Renforcement de la santé et de la sécurité au travail et promotion d'un milieu d'études et de travail exempt de harcèlement

02 Favoriser une meilleure cohésion dans la communauté universitaire et l'intégration de l'UQAC à son milieu

ORIENTATION 5 Rapprochement de l'Université avec son milieu d'appartenance

OBJECTIFS ↓

5.1 Améliorer l'intégration de l'UQAC dans son milieu d'appartenance, favoriser les collaborations et renforcer sa présence sur le territoire

5.2 Améliorer l'image et la notoriété de l'UQAC

AXES D'INTERVENTION ↓

Élaboration d'une stratégie de promotion du concept de « ville universitaire »

Développement des collaborations avec les communautés des Premières Nations

Valorisation de la présence des membres de la communauté à des comités externes

Élaboration d'une stratégie de visibilité

Valorisation des partenariats chercheurs et créateurs / organisations afin de mieux promouvoir l'UQAC



Enjeu



03
▼

Adopter
une vision novatrice
de l'enseignement,
de la recherche
et de la création

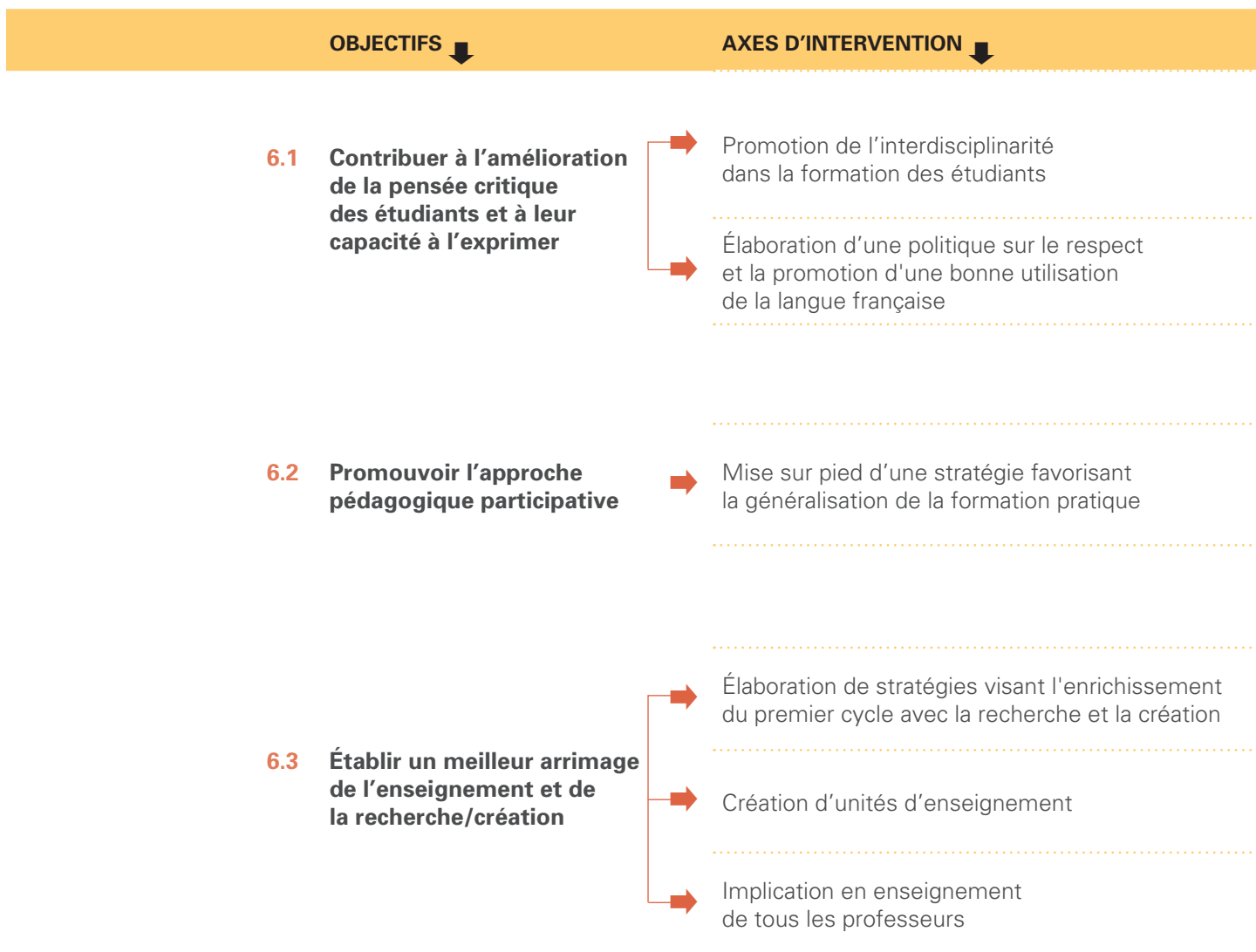
- Orientation 620
- Orientation 721

03

Adopter une vision novatrice de l'enseignement, de la recherche et de la création

ORIENTATION 6

Insertion de thèmes d'intégration transversale dans l'enseignement, la recherche et la création



03 Adopter une vision novatrice de l'enseignement, de la recherche et de la création

ORIENTATION 7 Soutien à l'expertise pédagogique du corps enseignant

OBJECTIFS ↓

AXES D'INTERVENTION ↓

- | | |
|---|--|
| <p>7.1 Mettre des services de pédagogie universitaire à la disposition du corps enseignant</p> | <p>➔ Mise sur pied d'une structure de services de pédagogie universitaire</p> |
| <p>7.2 Reconnaître l'enseignement</p> | <p>➔ Élaboration de divers moyens visant la reconnaissance de l'enseignement</p> |
| <p>7.3 Améliorer l'accessibilité aux nouvelles technologies et aux outils pédagogiques de nouvelle génération pour le corps enseignant</p> | <p>➔ Implantation des nouvelles technologies dans l'enseignement</p> |
| <p>7.4 Améliorer les compétences informationnelles de l'ensemble des étudiants</p> | <p>➔ Intégration et consolidation d'un programme de formation et d'accès aux compétences informationnelles à tous les cycles</p> |

Remerciements

Par l'originalité de son processus de consultation interne et le nombre de personnes qui ont œuvré à le façonner, le Plan stratégique 2013-2018 est le fruit d'un travail collectif sans précédent à l'Université du Québec à Chicoutimi. Aux membres du Conseil d'administration, du comité Central, des trois comités de travail que sont le comité Enseignement, le comité Recherche et le comité Vie universitaire, **MERCI.**

Aux 360 personnes de la communauté universitaire (étudiants, employés, départements, services, associations, syndicats) qui ont été consultées et dont l'apport inestimable a enrichi notre réflexion, **MERCI.**

Aux partenaires externes qui ont pris le temps de nous livrer leurs commentaires et avec qui nous avons échangé sur nos enjeux mais aussi sur nos espoirs, **MERCI.**

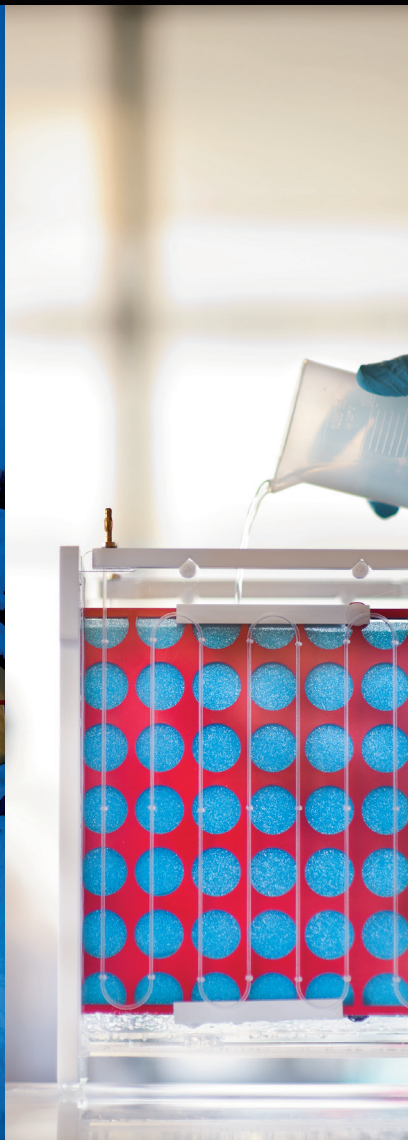
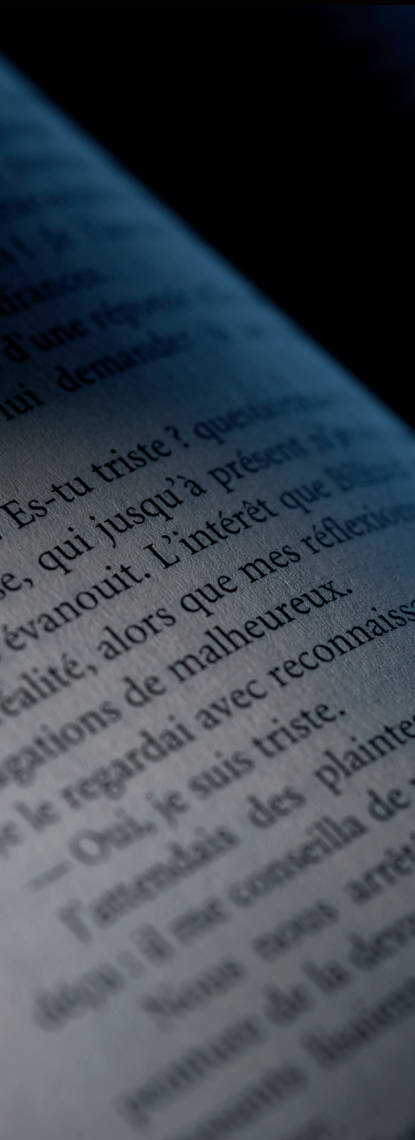
À chacun de vous qui transformerez ce plan en réalisations, au nom de toute la communauté universitaire, **MERCI.**

Publication
Bureau des affaires publiques
Septembre 2013

Photographies
Guylain Doyle

Imprimé sur du papier Rolland Enviro100 Satin contenant 100 % de fibres recyclées postconsommation, certifié ÉcoLogo, procédé sans chlore, FSC Recyclé et fabriqué à partir d'énergie biogaz.





Université du Québec à Chicoutimi • 555, boulevard de l'Université • Chicoutimi (Québec) G7H 2B1 CANADA