

***Réflexions présentées à la  
Commission des relations avec les citoyens  
dans le cadre de la consultation publique sur l'examen des  
rapports d'activités du Fonds de soutien aux proches  
aidants et sur celles de la Société de gestion l'APPUI  
conformément à la Loi No. 6  
Loi instituant le fonds de soutien aux proches aidants***

**Le 24 septembre 2014**

# FÉDÉRATION QUÉBÉCOISE DES *Sociétés Alzheimer*

## **La Fédération québécoise des Sociétés Alzheimer**

C'est en 1979 que la Société Alzheimer du Canada a vu le jour. Dès cette date et jusqu'en 1986, 5 Sociétés Alzheimer régionales ont été créées sur le territoire du Québec. En 1986, ces Sociétés Alzheimer se sont regroupées en une Fédération, la Fédération québécoise des Sociétés Alzheimer (FQSA). Actuellement, la FQSA compte 20 Sociétés Alzheimer au Québec et 36 points de services couvrant l'ensemble du territoire québécois.

Le rôle de la Fédération québécoise des Sociétés Alzheimer est d'agir comme catalyseur des forces des 20 Sociétés Alzheimer du Québec. La FQSA prend en charge le programme de formation pour les professionnels de la santé et des services sociaux, assure une gouvernance saine et prudente, voit à ce que le protocole d'entente avec les Sociétés Alzheimer membres soit respecté, applique un mode d'évaluation des services en fonction de normes de qualité bien définies, dirige des projets de financement à portée provinciale et prend en charge les représentations médiatiques et politiques au nom des 20 Sociétés Alzheimer régionales.

**En résumé, la FQSA est le porte-parole provincial des 20 Sociétés Alzheimer du Québec qui offrent de nombreux services aux personnes touchées par la maladie d'Alzheimer ou d'une maladie apparentée. La FQSA représente, soutient et défend les droits des 125 000 Québécois atteints de ces maladies. *Notre mission est d'alléger les conséquences personnelles et sociales des personnes atteintes de la maladie d'Alzheimer ou d'une maladie apparentée et de promouvoir la recherche sur ses causes, ses traitements et sa guérison.***

En 2008, la FQSA a siégé sur le comité d'experts dirigé par le Dr Howard Bergman. Ce comité avait été mandaté par le ministre de la Santé et des Services sociaux et la ministre responsable des Aînés à produire un plan d'action provincial sur la maladie d'Alzheimer et les maladies apparentées. Le rapport du comité a été déposé au début de l'année 2009 et a figuré dans les prémisses de l'instauration d'un plan Alzheimer pour le Québec.

# FÉDÉRATION QUÉBÉCOISE DES *Sociétés* Alzheimer

## **Rôle des 20 Sociétés Alzheimer du Québec**

Les Sociétés Alzheimer du Québec sont des organismes communautaires, et à ce titre, elles ont été amenées au fil des années à développer et proposer des solutions novatrices et adaptées aux besoins des personnes qu'elles représentent dans leurs communautés. Elles sont reconnues pour leur expertise indéniable et éprouvée en matière d'accompagnement et de soutien des personnes atteintes, de leur famille et de leur proche-aidant.

Elles ont pour rôle principal d'aider les personnes confrontées à la maladie d'Alzheimer dans leurs communautés locales. Cette aide se manifeste par des programmes et des services spécialisés et personnalisés ainsi que par des ressources de différentes natures, tant pour les personnes atteintes que pour leurs proches aidants. Les services peuvent varier d'une région à l'autre en fonction des besoins mais on y retrouve une base commune dans toutes les 20 Sociétés Alzheimer du Québec. En règle générale, Les Sociétés Alzheimer offrent des services d'écoute, d'accueil, de soutien téléphonique, de référencement, des groupes de soutien, des café-rencontres, des consultations individuelles ou en famille, et des services de répit pour les aidants avec activités de stimulation pour la personne atteinte. Les Sociétés Alzheimer québécoises ont également pour mandats d'informer et de sensibiliser la population par le biais de conférences, de séances d'information, d'ateliers de formation, et la remise de documentations d'information gratuites.

Avec le vieillissement de la population, les 20 Sociétés Alzheimer régionales sont de plus en plus sollicitées par les familles lors de l'annonce d'un diagnostic. Elles ont donc été amenées, au fil des années, à développer des services efficaces et innovateurs. Ceci a été rendu possible grâce à une banque de bénévoles qui s'est considérablement développée jusqu'à aujourd'hui, grâce à la compétence de nombreux professionnels, grâce à un personnel dévoué et qualifié, grâce à un impressionnant réseau de partenaires et de collaborateurs indispensables, sans oublier des donateurs généreux et engagés sans qui rien ne serait possible.

# FÉDÉRATION QUÉBÉCOISE DES *Sociétés Alzheimer*

## **Nos commentaires et réflexions**

La Fédération québécoise des Sociétés Alzheimer et ses 20 Sociétés Alzheimer membres saluent d'ailleurs l'initiative du ministère des Aînés et de la Famille Chagnon qui ont contribué à créer ce Fonds de soutien aux proches aidants d'aînés. Ce fut un jalon important dans la reconnaissance de la situation des proches aidants et de leur importance au sein des préoccupations de la société québécoise.

Avec 75% des fonds disponibles dédiés pour soutenir des projets s'adressant aux proches aidants en contexte de maladie d'Alzheimer, il était indéniable que la FQSA et ses 20 Sociétés Alzheimer deviennent des acteurs incontournables ainsi que des partenaires indispensables du réseau des APPUI afin de relever le défi de l'amélioration de la qualité de vie des personnes impactées par la maladie d'Alzheimer. Dans l'ensemble, nous pouvons affirmer que la collaboration entre l'APPUI et notre Mouvement Alzheimer québécois s'est très bien établie. D'ailleurs, 14 Sociétés Alzheimer sont représentées sur 17 conseils d'administration APPUI régionaux. Plusieurs de nos Sociétés Alzheimer ont vu d'importants projets financés par leur table régionale de l'APPUI. Grâce au soutien de l'APPUI, de nombreux services ont également vu le jour afin de faciliter le quotidien des proches aidants qui prennent soin d'une personne atteinte de la maladie d'Alzheimer.

Par contre, au cours des derniers mois, nous avons également reçu des remarques de certaines de nos Sociétés Alzheimer pour qui les ententes ne se faisaient pas aussi aisément. Après une rencontre avec le directeur général de l'APPUI provincial, Dr Michel Boivin, et les directeurs généraux de nos 20 Sociétés Alzheimer du Québec, nous avons compris que chaque APPUI régional ayant son propre conseil d'administration et ses propres règles de fonctionnement, il était prévisible que les choses ne se passent pas partout de la même façon. ***Nous questionnons le fait que des personnes qui siègent au conseil d'administration d'un APPUI régional et qui présentent eux-mêmes des projets, se retrouvent aussi dans les comités de sélection, une situation qui serait à bannir afin d'éviter toute source de conflits d'intérêt.***

Nos collègues déplorent d'ailleurs ces disparités qui font que des projets soumis, pourtant acceptés, très bien implantés dans d'autres régions du Québec et financièrement supportés par l'APPUI, ne sont pas acceptés dans leur région en raison de critères différents et parfois même de certaines divergences de points de vue et de

# FÉDÉRATION QUÉBÉCOISE DES *Sociétés Alzheimer*

caractères. Pour éviter cet inconfort à l'avenir, *il serait judicieux que l'APPUI national donne des lignes directrices plus précises aux APPUIS régionaux pour qu'ils puissent prendre des décisions plus éclairées.*

Nous avons aussi exprimé au Dr Boivin *nos inquiétudes quant aux organismes ou individus qui s'improvisent spécialistes en maladie d'Alzheimer et qui présentent des projets qui viennent dédoubler les services déjà existants ou se prévaloir d'une expertise qu'ils n'ont pas, simplement par souci de profiter d'une enveloppe disponible pour cette catégorie de proches aidants.* Nous sommes d'accord avec le fait que des services puissent être complémentaires aux nôtres et viennent enrichir l'aide qui peut être apportée aux proches aidants en contexte de maladie d'Alzheimer, mais lorsqu'il s'agit de projets dont les activités et services ne viennent que reproduire ce que nos Sociétés Alzheimer régionales offrent déjà, *nous nous interrogeons sur le bien-fondé de l'investissement d'argent qui est fait par les APPUIS régionaux dans de tels projets.* Il serait beaucoup plus efficace de faire appel plus systématiquement à l'expertise acquise par les Sociétés Alzheimer dans le soutien aux proches aidants de personnes atteintes d'Alzheimer. **Alzheimer Canada a même questionné cet état de fait lorsque mise au courant de projets subventionnés calquant les services des Sociétés Alzheimer.**

Au plan provincial, nous ne comprenons pas très bien pourquoi une entité comme l'APPUI national ne serait pas en mesure de subventionner un organisme comme la nôtre afin que nous puissions mettre en place des services harmonisés à travers toutes nos Sociétés Alzheimer régionales et rejoindre ainsi l'étendue du territoire québécois. **Nous avons déjà présenté à l'APPUI national un projet national de référencement appelé PREMIER LIEN qui viendrait supporter le proche aidant dans son rôle, ses émotions et ses décisions dès l'annonce du diagnostic.** Ce projet a été refusé avec pour réponse **qu'il en revenait aux tables régionales de décider et de prioriser les projets à être financés.** Il nous apparaît pourtant évident que tous auraient sauvé temps et énergie puisque la FQSA se serait chargée de coordonner le programme afin d'en assurer l'application dans chacune des 20 Sociétés Alzheimer.

Toujours au chapitre provincial, étant donné la part importante réservée en contexte de maladie d'Alzheimer, nous aurions jugé fort à propos que la Fédération québécoise des Sociétés Alzheimer, qui bénéficie d'une expertise de plus de 30 ans, soit invitée à siéger au conseil d'administration de l'APPUI national ou du moins à participer aux échanges au sein du comité consultatif. Nous sommes convaincus que notre expertise, notre

# FÉDÉRATION QUÉBÉCOISE DES *Sociétés Alzheimer*

connaissance des personnes et de la maladie qui les affecte et des différents milieux que desservent nos Sociétés Alzheimer régionales seraient très enrichissantes et éclairantes au sein de l'APPUI national.

Lors de nos rencontres, notamment à la Table des directeurs généraux des Sociétés Alzheimer du Québec, nous avons fait ressortir quelques recommandations qui se veulent respectueuses, positives et constructives et que nous avons adressées au Dr Boivin lors d'un échange antérieur :

## **Recommandations**

1. Veiller à ce que l'intention initiale d'assurer une représentation de la Société Alzheimer au conseil d'administration de l'APPUI régional soit respectée;
2. Veiller à ce que le processus de sélection des projets se fasse dans un souci rigoureux de transparence et de neutralité;
3. Disposer d'un mécanisme afin de permettre de faire appel à l'APPUI national si une situation conflictuelle se présente entre un organisme et son APPUI régional;
4. Faire connaître les résultats et les constats suite aux évaluations menées quant à l'implantation des APPUIS régionaux, leur structure et leurs réalisations;
5. Alléger les processus laborieux de reddition de comptes dans la gestion des projets de soutien aux proches aidants.

## **Conclusion**

Toute bonne chose ayant une fin, il nous faut aussi considérer que ce fonds finira par s'épuiser et nous ne pouvons qu'être inquiets de ce qu'il adviendra de ces proches aidants qu'on aura habitués à des services et du soutien et qui se verront peut-être privés de la plupart de ceux-ci en raison d'un manque de financement. Il faudra donc s'assurer de bien préparer l'avenir et d'assurer que la création de tous ces projets et le travail réalisé auront été un tremplin vers l'établissement de mesures permanentes

# FÉDÉRATION QUÉBÉCOISE DES *Sociétés Alzheimer*

pour veiller aux besoins des proches aidants, considérant le fait que leur nombre ira en augmentant.

Nous sommes d'avis que la proportion de 75% du fonds dédiée à la maladie d'Alzheimer et les maladies apparentées est tout à fait conséquente avec le poids et l'impact de cette maladie sur la société ainsi qu'avec les tendances démographiques actuelles et à venir.

La Fédération québécoise des Sociétés Alzheimer a pour mission d'alléger les conséquences personnelles et sociales de la maladie d'Alzheimer, tant pour les personnes atteintes que pour leurs proches aidants. En tant qu'organismes communautaires, la FQSA et ses 20 Sociétés régionales se doivent également de proposer des solutions novatrices et adaptées aux besoins des personnes qui ne reçoivent pas l'aide et le soutien qui leur sont dus. Ainsi, les pratiques tant traditionnelles qu'alternatives qui ont été élaborées et qui sont mises en œuvre par les Sociétés Alzheimer régionales nous permettent concrètement de proposer de nouvelles solutions efficaces d'appui et de support. Notre démarche ne peut donc s'arrêter à un simple constat, **nous nous devons d'agir et de continuer à être proactifs et créatifs.**

**"UN REGARD DIFFÉRENT, UNE APPROCHE DIFFÉRENTE"**, voilà une base solide qui est de promouvoir une approche permettant aux proches aidants et aux personnes atteintes de vivre leur histoire jusqu'au bout dans la dignité et le respect, par un accompagnement personnalisé et professionnel. Aujourd'hui, un bon nombre de personnes atteintes et leur famille en bénéficie déjà et nous mettons tout en œuvre pour que l'ensemble des personnes impactées puissent y avoir accès. Les ressources étant limitées, nous espérons que le Fonds de soutien aux proches aidants nous permettra de continuer à faire plus pour ceux qui en ont grand besoin.

Enfin, nous réitérons notre désir de collaborer de façon plus intensive avec l'APPUI national et les APPUIS régionaux pour que ce réseau puisse atteindre son objectif de consacrer 75% de ses fonds pour le développement de services aux proches aidants de personnes âgées atteintes de la maladie d'Alzheimer ou de maladies apparentées.

FÉDÉRATION QUÉBÉCOISE  
DES  
*Sociétés* Alzheimer

Table des matières

- La Fédération québécoise des Sociétés Alzheimer.....p. 2
  
- Rôle des 20 Sociétés Alzheimer du Québec.....p. 3
  
- Nos commentaires et réflexions.....p. 4
  
- Recommandations.....p. 6
  
- Conclusion.....p. 7

L'aide d'aujourd'hui. L'espoir de demain ...



## LA FÉDÉRATION QUÉBÉCOISE DES SOCIÉTÉS ALZHEIMER ET LES 20 SOCIÉTÉS ALZHEIMER RÉGIONALES

La Fédération québécoise des Sociétés Alzheimer est le porte-parole provincial des 20 Sociétés Alzheimer du Québec qui offrent de nombreux services aux personnes touchées par la maladie d'Alzheimer ou d'une maladie apparentée. La Fédération représente, soutient et défend les droits des 125 000 Québécois atteints de cette maladie. Notre mission est **d'alléger les conséquences personnelles et sociales des personnes atteintes, et leurs proches, ainsi que de promouvoir la recherche sur les causes, les traitements et la guérison.**

### INFORMATION, SERVICES DE SOUTIEN ET FORMATION

**La sensibilisation** à la maladie d'Alzheimer vise à informer le grand public sur la maladie, ses symptômes, ses conséquences personnelles et sociales ainsi qu'à étendre le réseau de support social nécessaire au maintien d'une qualité de vie chez les personnes atteintes et leurs proches.

**Les consultations et les suivis** permettent d'offrir une écoute empathique, de répondre aux interrogations, de conseiller sur l'accompagnement et la communication avec la personne atteinte et de suggérer les démarches appropriées, tout en assurant un suivi à la fréquence convenue.

**Les groupes de soutien** sont offerts aux personnes atteintes, ainsi qu'aux proches aidants, afin de parfaire leurs connaissances et leurs aptitudes pour optimiser leur qualité de vie et de trouver du réconfort par des relations d'entraide et de solidarité.

**Le répit-stimulation** peut prendre différentes formes en termes de durée, de fréquence et de lieu, et représente un moyen pour l'aidant de se ressourcer. La stimulation aide au maintien des capacités existantes de la personne atteinte dans le respect de ses valeurs et de ses routines quotidiennes.

**La formation** consiste en une série d'ateliers qui préparent les participants à mieux saisir la réalité de la personne vivant avec la maladie et, ainsi, mieux l'accompagner. En plus d'offrir des connaissances spécifiques sur la maladie d'Alzheimer, la formation développe de manière approfondie plusieurs sujets importants en vue d'appivoiser les comportements déroutants, d'acquérir un mode de communication adapté à la personne atteinte, de reconnaître que chaque individu vit la maladie de façon différente et de poser un regard critique sur soi afin de mieux accompagner l'autre.

**L'hébergement** offert par certaines Sociétés Alzheimer permet aux résidents de vivre dans un environnement qui se rapproche du milieu familial et qui facilite la participation aux activités de la vie quotidienne.

**MedicAlert® Sécu-Retour<sup>MD</sup>** est un programme national qui permet d'aider à identifier les personnes égarées et de les accompagner en toute sécurité à la maison.

**Premier Lien<sup>MD</sup>** est un programme de référence visant à aider les partenaires du milieu de la santé et des services sociaux à diriger les personnes atteintes, les familles et les proches aidants, vers les services offerts par les 20 Sociétés Alzheimer du Québec, dès le diagnostic et tout au long de la maladie.

## LA RECHERCHE, NOTRE SEUL ESPOIR D'ÉRADIQUER LA MALADIE D'ALZHEIMER !

La Société Alzheimer du Canada, **avec qui la Fédération québécoise des Sociétés Alzheimer est partenaire**, est le plus important organisme non gouvernemental au Canada à financer la recherche dans ce domaine. La Fédération et les 20 Sociétés Alzheimer du Québec appuient conjointement la recherche dans le but d'enrayer les maladies neurodégénératives et d'améliorer la qualité de vie des personnes atteintes.



## UN CHALEUREUX MERCI À NOS BÉNÉVOLES

La Fédération québécoise des Sociétés Alzheimer et les 20 Sociétés Alzheimer du Québec désirent souligner l'engagement, la détermination et le travail remarquable de ses quelques 1 100 fidèles bénévoles qui contribuent à améliorer la qualité de vie de milliers de personnes atteintes de la maladie, et celle de leurs proches, en faisant une réelle différence dans leur quotidien. **Devenez bénévole à votre tour en communiquant avec la Fédération ou avec la Société Alzheimer de votre région.**

La Fédération québécoise des Sociétés Alzheimer tient à remercier le docteur **Alain Robillard**, neurologue à l'Hôpital Maisonneuve-Rosemont, co-directeur de la Clinique de la Mémoire de Montréal et membre du conseil d'administration de la Fédération, pour son appui à la préparation de ce cahier de sensibilisation.

## MERCI À NOS GÉNÉREUX PARTENAIRES



**PROXIM ET SES PHARMACIENS-PROPRIÉTAIRES  
AFFILIÉS SONT FIERS D'APPUYER CETTE CAUSE.**

[www.groupeproxim.ca](http://www.groupeproxim.ca)

## FÉDÉRATION QUÉBÉCOISE DES SOCIÉTÉS ALZHEIMER

211-5165, rue Sherbrooke Ouest, Montréal (Québec) H4A 1T6

**1-888-MEMOIRE / [www.alzheimerquebec.ca](http://www.alzheimerquebec.ca)**

## L'AIDE D'AUJOURD'HUI. L'ESPOIR DE DEMAIN...



Montant du don: \_\_\_\_\_ \$

Nom: \_\_\_\_\_ Prénom: \_\_\_\_\_

Adresse: \_\_\_\_\_

Ville: \_\_\_\_\_ Province: \_\_\_\_\_

Code postal: \_\_\_\_\_ Tél.: \_\_\_\_\_

Courriel: \_\_\_\_\_

Mode de paiement:

Chèque

Visa

MasterCard

N° de la carte

\_\_\_\_\_

Date d'expiration

Détenteur de la carte

Signature

Je désire recevoir un reçu aux fins d'impôt (pour un don de 10 \$ ou plus).

Merci de faire parvenir le chèque accompagné du coupon complété à :  
Fédération québécoise des Sociétés Alzheimer  
211-5165, rue Sherbrooke Ouest, Montréal (Québec) H4A 1T6  
Ou à la Société Alzheimer de votre région  
Information : 1-888-MEMOIRE • Télécopieur : 514 369-7900



**Le diagnostic  
précoce, ce fil qui  
vous relie à la vie.**

FÉDÉRATION QUÉBÉCOISE  
DES  
*Sociétés Alzheimer*

1-888-MEMOIRE  
ALZHEIMERQUEBEC.CA

CRC – 013MA  
C.P. – Fonds de  
soutien aux proches  
aidants et Société  
de gestion L'Appui

# Regardez-moi et non ma maladie. Parlons de l'Alzheimer.



« Le diagnostic précoce, ce fil qui nous relie à la vie »

Saviez-vous que près de 50 % des personnes atteintes de déficiences cognitives, incluant la maladie d'Alzheimer<sup>1</sup>, ne reçoivent leur diagnostic qu'après avoir atteint un stade trop avancé de la maladie? C'est la peur, mais aussi la stigmatisation sociale et l'angoisse qui empêchent les personnes inquiètes à obtenir de l'aide et à consulter.

Devant des oublis répétés et inhabituels, des changements de comportement ou de caractère, des difficultés de compréhension ou de solution de problèmes, qui ne vous auraient pas inquiété auparavant et qui perturbent maintenant votre quotidien, **consultez votre médecin!**

La maladie d'Alzheimer se présente de façon graduelle et son évolution dans le temps est très insidieuse, à tel point qu'il est difficile, au début, de distinguer les effets du vieillissement normal de certains symptômes de cette maladie redoutée. On a souvent tendance à banaliser ces symptômes en se disant : « C'est normal, c'est l'âge ! »

Malgré l'absence de traitement permettant d'arrêter l'évolution de la maladie, les médicaments disponibles améliorent la qualité de vie des personnes atteintes en atténuant l'impact des symptômes sur leur vie quotidienne. **Il est important de savoir que la médication a une plus longue efficacité lorsqu'elle est débutée à un stade précoce de la maladie.**

Le diagnostic et l'intervention précoces permettent à la personne atteinte de la maladie d'Alzheimer et à sa famille, de mieux comprendre l'origine de ces changements et de s'adapter à leur nouvelle réalité. Ils leur permettent de prévoir et de participer à certaines décisions, d'entreprendre d'éventuelles démarches financières et juridiques et de bénéficier des programmes et des services offerts par les Sociétés Alzheimer présentes à travers tout le Québec.

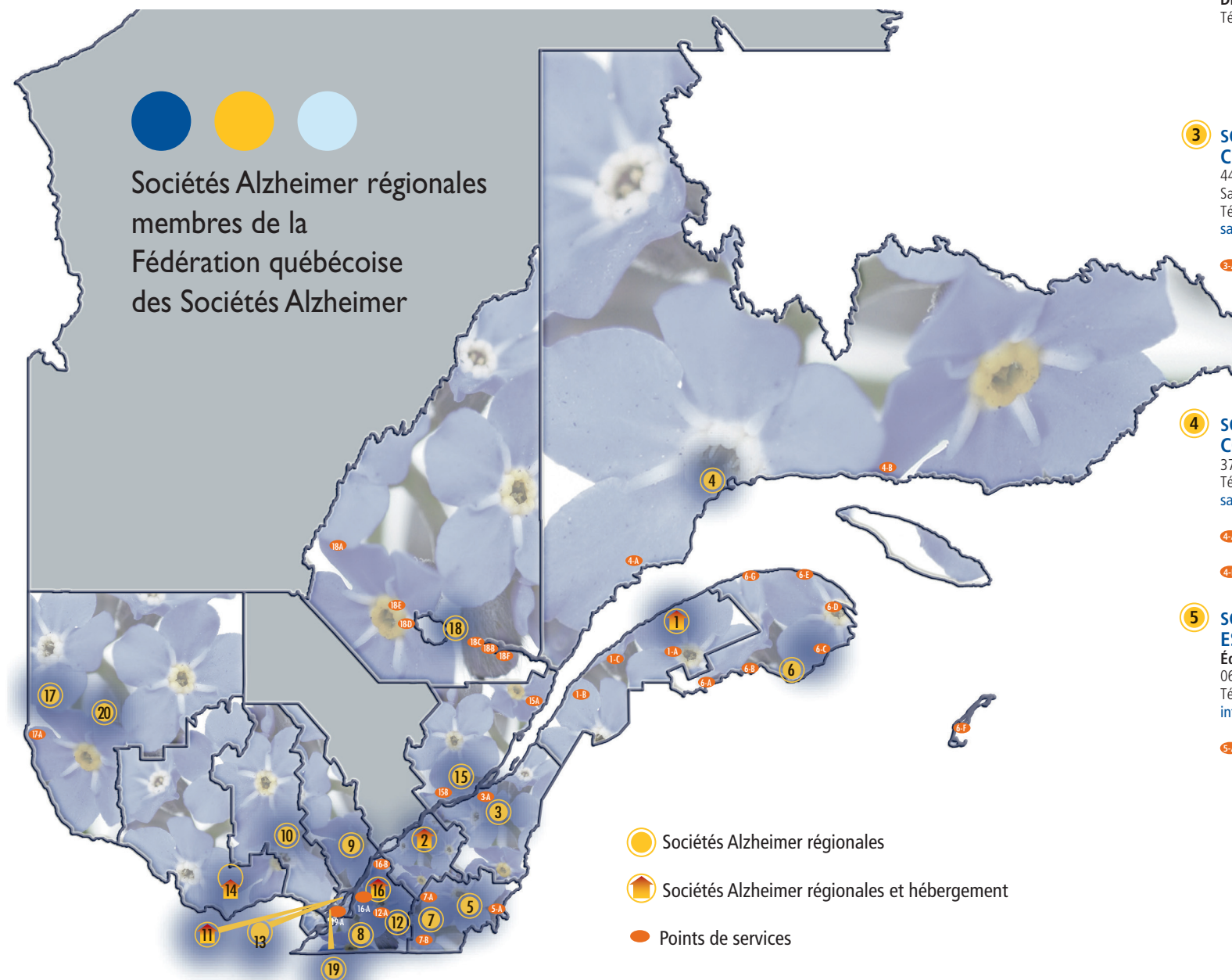
La Fédération québécoise des Sociétés Alzheimer et les 20 Sociétés Alzheimer accompagnent pas à pas les personnes vivant avec la maladie en leur offrant des services de soutien dès le diagnostic, et tout au long de la maladie. Participez à la campagne de sensibilisation à la maladie d'Alzheimer sous le thème « **Le diagnostic précoce, ce fil qui nous relie à la vie** », et aidez-nous à enrayer les préjugés liés à cette maladie.

Quel que soit l'âge, il n'est pas normal d'avoir des oublis qui interfèrent avec le quotidien. **Plus le diagnostic est établi précocement, meilleures sont les chances d'intervenir de façon efficace!**

Renseignez-vous sur la maladie d'Alzheimer, le diagnostic précoce, et les services offerts par les 20 Sociétés Alzheimer du Québec en visitant le site [www.diagnosticprecoce.ca](http://www.diagnosticprecoce.ca).



## FÉDÉRATION QUÉBÉCOISE DES Sociétés Alzheimer



**1** SOCIÉTÉ ALZHEIMER BAS-SAINT-LAURENT  
114, ave Saint-Jérôme, Matane (Québec) G4W 3A2  
Tél. : 418 562-2144 1 877 446-2144  
[info@alzheimer-bsl.com](mailto:info@alzheimer-bsl.com) / [www.alzheimer-bsl.com](http://www.alzheimer-bsl.com)  
Maison J. Arthur Desjardins  
Matane  
Tél. : 418 562-2110  
**POINTS DE SERVICES**  
Amqui  
Tél. : 418 536-5404  
Rivière-du-Loup  
Tél. : 418 862-3448  
Rimouski  
Tél. : 418 724-7204, poste 5618

**2** SOCIÉTÉ ALZHEIMER CENTRE-DU-QUÉBEC  
880, rue Côté, Drummondville (Québec) J2C 4Z7  
Tél. : 819 474-3666  
[myosotis@aide-internet.org](mailto:myosotis@aide-internet.org)  
[www.alzheimer-centre-du-quebec.org](http://www.alzheimer-centre-du-quebec.org)  
Maison Myosotis  
Drummondville  
Tél. : 819 474-1160  
**POINTS DE SERVICES**  
Victoriaville  
Tél. : 819 604-7711  
Nicolet  
Tél. : 819 293-4478

**3** SOCIÉTÉ ALZHEIMER CHAUDIÈRE-APPALACHES  
440, boul. Vachon Sud, C.P. 1  
Sainte-Marie (Québec) G6E 3B4  
Tél. : 418 387-1230 1 888 387-1230  
[sachap@globetrotter.net](mailto:sachap@globetrotter.net) / [www.alzheimerchap.qc.ca](http://www.alzheimerchap.qc.ca)  
**POINT DE SERVICE**  
Lévis  
Tél. : 418 837-6131

**4** SOCIÉTÉ ALZHEIMER CÔTE-NORD  
373, ave Joliet, Sept-Îles (Québec) G4R 2B1  
Tél. : 418 968-4673 1 866 366-4673  
[sacotenord@globetrotter.net](mailto:sacotenord@globetrotter.net)  
**POINTS DE SERVICES**  
Baie-Comeau  
Tél. : 418 296-4686  
Havre-Saint-Pierre  
Tél. : 418 538-2212, poste 421

**5** SOCIÉTÉ ALZHEIMER ESTRIE  
Édifice Norton  
0625-375, Argyll, Sherbrooke (Québec) J1J 3H5  
Tél. : 819 821-5127  
[info@alzheimerestrie.com](mailto:info@alzheimerestrie.com) / [www.alzheimerestrie.com](http://www.alzheimerestrie.com)  
**POINTS DE SERVICES**  
Lac Mégantic  
Tél. : 819 582-9866  
Coaticook  
Tél. : 819 238-5128  
Asbestos  
Tél. : 819 238-5128  
Cookshire  
Tél. : 819 238-5128  
Windsor  
Tél. : 819 821-5127  
Magog  
Tél. : 819 821-5127

**6** SOCIÉTÉ ALZHEIMER GASPÉSIE - ÎLES-DE-LA-MADELEINE  
114C, ave Grand-Pré, Bonaventure (Québec) G0C 1E0  
Tél. : 418 534-1313  
[bernard.sagim@navigue.com](mailto:bernard.sagim@navigue.com) / [www.alzheimer.ca/fr/gim](http://www.alzheimer.ca/fr/gim)  
**POINTS DE SERVICES**  
Matapédia  
Tél. : 418 865-2740  
Maria  
Tél. : 418 759-3131  
Chandler  
Tél. : 418 689-6023  
Gaspé  
Tél. : 418 368-1616  
Grande-Vallée  
Tél. : 418 393-2689  
Îles-de-la-Madeleine  
Tél. : 418 986-3881  
Sainte-Anne-des-Monts  
Tél. : 418 763-7038

**7** SOCIÉTÉ ALZHEIMER GRANBY ET RÉGIONS  
Local 3-356, rue Principale, Granby (Québec) J2G 2W6  
Tél. : 450 777-3363  
[sagrinfo@videotron.ca](mailto:sagrinfo@videotron.ca) / [www.alzheimergranby.ca](http://www.alzheimergranby.ca)  
**POINTS DE SERVICES**  
Acton Vale  
Tél. : 450 546-7332  
Cowansville  
Tél. : 450 955-3338

**8** SOCIÉTÉ ALZHEIMER HAUT-RICHELIEU  
2-125, Jacques-Cartier Nord  
Saint-Jean-sur-le-Richelieu (Québec) J3B 8C9  
Tél. : 450 347-5500 514 990-8262  
[info@sahr.ca](mailto:info@sahr.ca) / [www.sahr.ca](http://www.sahr.ca)

**9** SOCIÉTÉ ALZHEIMER LANAUDIÈRE  
190, rue Montcalm, Joliette (Québec) J6E 5G4  
Tél. : 450 759-3057 1 877 759-3077  
[sadl@videotron.ca](mailto:sadl@videotron.ca) / [www.alzheimer-lanaudiere.ca](http://www.alzheimer-lanaudiere.ca)

**10** SOCIÉTÉ ALZHEIMER LAURENTIDES  
31, rue Principale Est, 2<sup>e</sup> étage, C.P. 276  
Sainte-Agathe-des-Monts (Québec) J8C 3A3  
Tél. : 819 326-7136 1 800 978-7881  
[salaurentides@bellnet.ca](mailto:salaurentides@bellnet.ca)  
[www.alzheimerlaurentides.com](http://www.alzheimerlaurentides.com)

**11** SOCIÉTÉ ALZHEIMER LAVAL  
2525, boul. René-Laennec, Laval (Québec) H7K 0B2  
Tél. : 450 975-0966  
[info@alzheimerlaval.org](mailto:info@alzheimerlaval.org) / [www.alzheimerlaval.org](http://www.alzheimerlaval.org)  
Maison Francesco Bellini  
Tél. : 450 975-0966, poste 224

**12** SOCIÉTÉ ALZHEIMER MASKOUTAINS VALLÉE DES PATRIOTES  
1955, ave Pratte, Saint-Hyacinthe (Québec) J2S 7W5  
Tél. : 450 768-6616  
[alzheimerdesmaskoutains@gmail.com](mailto:alzheimerdesmaskoutains@gmail.com)  
[www.alzheimermvp.com](http://www.alzheimermvp.com)  
**POINT DE SERVICE**  
Mont Saint-Hilaire  
Tél. : 450 281-1035

**13** SOCIÉTÉ ALZHEIMER MONTRÉAL  
410-5165, rue Sherbrooke Ouest  
Montréal (Québec) H4A 1T6  
Tél. : 514 369-0800  
[info@alzheimermontreal.ca](mailto:info@alzheimermontreal.ca)  
[www.alzheimer.ca/montreal](http://www.alzheimer.ca/montreal)

**14** SOCIÉTÉ ALZHEIMER OUTAOUAIS QUÉBÉCOIS  
380, boul. Saint-Raymond, Gatineau (Québec) J9A 1V9  
Tél. : 819 777-4232 1 877 777-0888  
[saq@saq.org](mailto:saq@saq.org) / [www.saq.org](http://www.saq.org)  
Maison Fleur-Angé  
Gatineau  
Tél. : 819 778-7205

**15** SOCIÉTÉ ALZHEIMER QUÉBEC  
201-1040, ave Belvédère, Québec (Québec) G1S 3G3  
Tél. : 418 527-4294 1 866 350-4294  
[info@societealzheimerdequebec.com](mailto:info@societealzheimerdequebec.com)  
[www.societealzheimerdequebec.com](http://www.societealzheimerdequebec.com)  
**POINTS DE SERVICES**  
La Malbaie  
Tél. : 866 350-4294  
Donnacona  
Tél. : 866 350-4294

**16** SOCIÉTÉ ALZHEIMER RIVE-SUD  
1160, boul. Nobert, Longueuil (Québec) J4K 2P1  
Tél. : 450 442-3333  
[info@alzheimerivesud.ca](mailto:info@alzheimerivesud.ca) / [www.alzheimerivesud.ca](http://www.alzheimerivesud.ca)  
Maison au Campanile  
Longueuil  
Tél. : 450 442-3333  
**POINTS DE SERVICES**  
Brossard  
Tél. : 450 445-6660  
Sorel  
Tél. : 450 742-7333

**17** SOCIÉTÉ ALZHEIMER ROUYN-NORANDA-TÉMISCAMINGUE  
58, Mgr Tessier Est  
Rouyn-Noranda (Québec) J9X 3B9  
Tél. : 819 764-3554  
[sarn@cablevision.qc.ca](mailto:sarn@cablevision.qc.ca)  
**POINT DE SERVICE**  
Ville-Marie  
Tél. : 819 622-2433, poste 3

**18** SOCIÉTÉ ALZHEIMER SAGAMIE  
1657, ave du Pont Nord, Alma (Québec) G8B 5G2  
Tél. : 418 668-0161 1 877 668-0161  
[alzhimersag@bellnet.ca](mailto:alzhimersag@bellnet.ca) / [www.alzhimersagamie.com](http://www.alzhimersagamie.com)  
**POINTS DE SERVICES**  
Lac-Saint-Jean-Est  
Tél. : 418 668-0161  
Chibougameau-Chapais  
Tél. : 418 770-3443  
Chicoutimi  
Tél. : 418 549-2620  
Jonquière  
Tél. : 418 695-7794  
Domaine-du-Roy  
Tél. : 418 679-5270, poste 8412  
Maria-Chapdelaine  
Tél. : 418 274-1234, poste 309  
Labaie-Bas-Saguenay  
Tél. : 418 544-2853, poste 756

**19** SOCIÉTÉ ALZHEIMER SUROÏT  
101-340, boul. du Havre  
Salaberry-de-Valleyfield (Québec) J6S 156  
Tél. : 450 373-0303 1 877 773-0303  
[info@alzhimersuroit.com](mailto:info@alzhimersuroit.com) / [www.alzhimersuroit.com](http://www.alzhimersuroit.com)  
**POINT DE SERVICE**  
Vaudreuil-Soulanges  
Tél. : 1 877 773-0303

**20** SOCIÉTÉ ALZHEIMER VALLÉE DE L'OR  
734, 4<sup>e</sup> Avenue, Val-d'Or (Québec) J9P 1J2  
Tél. : 819 825-7444  
[sco.alz.valdor@tlb.sympatico.ca](mailto:sco.alz.valdor@tlb.sympatico.ca)

<sup>1</sup> Les maladies apparentées sont la démence vasculaire, la démence frontotemporale, la maladie de Creutzfeld-Jakob et la démence à corps de Lewy. Dans ce cahier, lorsque la maladie d'Alzheimer est mentionnée, cela inclut les maladies apparentées.

