

Recueil de statistiques sur l'immigration et la diversité au Québec

Ce document a été réalisé par la Direction de la recherche et de l'analyse prospective du ministère de l'Immigration, de la Diversité et de l'Inclusion.

Ce document et l'ensemble des documents préparés en vue de la consultation publique peuvent être consultés sur le site de l'Assemblée nationale : www.assnat.qc.ca.

Note

Tous les termes qui renvoient à des personnes dans les catégories d'immigration sont pris au sens générique; ils ont à la fois la valeur d'un masculin et d'un féminin. Le dénombrement est basé sur l'appartenance à une catégorie d'immigration qui comprend la requérante principale ou le requérant principal et, s'il y a lieu, les membres de sa famille.


Validité des renseignements

L'information contenue dans ce document était à jour en novembre 2014.

Pour de plus amples renseignements, veuillez vous adresser à :

Direction des affaires publiques et des communications
Ministère de l'Immigration, de la Diversité et de l'Inclusion
Édifice Gérald-Godin
360, rue McGill, bureau 2.09
Montréal (Québec) H2Y 2E9

Région de Montréal : 514 864-9191
Partout ailleurs au Québec : 1 877 864-9191

 Appareil téléscripteur pour les personnes sourdes et malentendantes
Région de Montréal : 514 864-8158
Partout ailleurs au Québec : 1 866 227-5968

Ce document est disponible sur le site Internet www.midi.gouv.qc.ca.

Soucieux de protéger l'environnement, le ministère de l'Immigration, de la Diversité et de l'Inclusion favorise l'utilisation de papier fabriqué à partir de fibres recyclées pour la production de ses imprimés et encourage le téléchargement de cette publication.

© Gouvernement du Québec
Dépôt légal – Bibliothèque et Archives nationales du Québec, décembre 2014

ISBN : Version imprimée : 978-2-550-71909-0
Version électronique : 978-2-550-71910-6

La reproduction totale ou partielle de ce document est autorisée, à la condition que la source soit mentionnée.

Table des matières

Avant-propos.....	7
Population immigrée et de minorités visibles recensée	8
Structure d'âge, mouvements et projections de population	16
Caractéristiques de l'immigration récente.....	24
Présence de l'immigration récente au Québec et dans les régions.....	54

Tableaux

Tableau 1	Population totale et population immigrée selon la religion, Québec, 2001 et 2011	9
Tableau 2	Population immigrée selon le lieu de résidence, régions métropolitaines de recensement du Québec, 1991, 2001 et 2011	10
Tableau 3	Population des minorités visibles selon le statut migratoire, Québec, 2011	11
Tableau 4	Population des minorités visibles et population totale, selon le statut des générations, Québec, 2011	12
Tableau 5	Population des minorités visibles et population totale, selon le sexe et la connaissance du français et de l'anglais, Québec, 2011	13
Tableau 6	Importance de la population des minorités visibles dans la population totale, régions métropolitaines de recensement du Québec, 2011	14
Tableau 7	Taux d'activité, d'emploi et de chômage, population totale, population native, population immigrée et de minorités visibles, 15 ans et plus, Québec, 2011	14
Tableau 8	Origines ethniques de la population, Québec, 2011	15
Tableau 9	Évolution démographique du Québec, 1973-2013	18
Tableau 10	Composition du mouvement migratoire au Québec, 1973-2013	19
Tableau 11	Nombre de personnes immigrantes admises au Québec et au Canada, 2004-2013	25
Tableau 12	Nombre de personnes immigrantes admises au Québec selon le sexe et la catégorie, 2004-2013	27
Tableau 13	Nombre de personnes immigrantes admises au Québec selon le sexe et la catégorie détaillée, par période, 2004-2013	28

Tableau 14	Nombre de personnes immigrantes admises au Québec selon le sexe et la connaissance du français et de l'anglais, 2004-2013.....	31
Tableau 15	Nombre de personnes immigrantes admises au Québec selon le sexe et la connaissance du français et de l'anglais, par catégorie et par période, 2004-2013.....	32
Tableau 16	Nombre de personnes immigrantes admises au Québec selon le sexe et la langue maternelle par période, 2004-2013	34
Tableau 17	Nombre de personnes immigrantes admises au Québec selon le groupe d'âge et le sexe, par période, 2004-2013	35
Tableau 18	Nombre de personnes immigrantes admises au Québec selon le sexe, le continent et la région de naissance, par période, 2004-2013	36
Tableau 19	Nombre de personnes immigrantes admises au Québec selon les 15 principaux pays de naissance, par période, 2004-2013	40
Tableau 20	Nombre de personnes immigrantes admises au Québec selon le sexe et la région projetée de destination, par période, 2004-2013	43
Tableau 21	Nombre de personnes immigrantes admises au Québec âgées de 15 ans et plus, selon le sexe, la catégorie et le groupe d'années de scolarité, par période, 2004-2013	46
Tableau 22	Nombre de personnes immigrantes actives admises au Québec et taux d'activité projeté selon le sexe, 2004-2013	50
Tableau 23	Nombre de personnes immigrantes actives admises au Québec selon le sexe, la catégorie et la profession projetée, par période, 2004-2013.....	51
Tableau 24	Taux de présence en 2014 des personnes immigrantes admises au Québec de 2003 à 2012, selon le sexe et la catégorie (en %).....	55
Tableau 25	Comparaison de la région de destination et de la région de résidence en 2014 des personnes immigrantes admises au Québec de 2003 à 2012 (en %)	56

Graphiques

Graphique 1	Part de la population immigrée dans la population du Québec, 2011 (en %).....	8
Graphique 2	Population immigrée selon le continent de naissance, Québec, 1991, 2001 et 2011 (en %).....	8
Graphique 3	Part de la population immigrée dans la population de la région métropolitaine de Montréal (RMM) et des autres régions, 2011 (en %).....	9
Graphique 4	Population de minorités visibles selon le groupe d'appartenance, Québec, 1991 et 2011 (en %).....	11
Graphique 5	Population immigrée et population totale selon le groupe d'âge, Québec, 2011 (en %)	16
Graphique 6	Indice synthétique de fécondité, Québec, 1961-2013	16
Graphique 7	Solde migratoire net total et ses composantes, 1973-2013.....	17

Graphique 8	Accroissement de la population et solde migratoire net total, 1973-2013	17
Graphique 9	Population totale projetée selon différents volumes d'immigration, Québec, 2011-2061	20
Graphique 10	Population en âge de travailler (20-64 ans) projetée selon différents volumes d'immigration, Québec, 2011-2061	21
Graphique 11	Indice de remplacement de la main-d'œuvre projeté selon différents volumes d'immigration, Québec, 2011-2061	22
Graphique 12	Rapport de dépendance projeté selon différents volumes d'immigration, Québec, 2011-2061	23
Graphique 13	Nombre de personnes immigrantes admises au Québec, par période de 5 ans, 1994-2013	24
Graphique 14	Part du Québec dans l'immigration au Canada, par période de 5 ans, 1994-2013 (en %)	24
Graphique 15	Nombre de personnes immigrantes admises au Québec selon la catégorie d'immigration, 2004-2013	26
Graphique 16	Personnes immigrantes selon la catégorie dans l'ensemble de l'immigration, 2004-2013 (en %)	26
Graphique 17	Importance relative de la connaissance du français et de l'anglais parmi les personnes immigrantes admises au Québec, 2004-2013 (en %)	30
Graphique 18	Connaissance du français et de l'anglais des personnes immigrantes admises au Québec, selon la catégorie d'immigration, pour la période 2004-2013 (en %)	30
Graphique 19	Personnes immigrantes admises au Québec selon la région de naissance, pour la période 2004-2013	38
Graphique 20	Dix principaux pays de naissance des personnes immigrantes admises au Québec, 2004-2008 et 2009-2013	39
Graphique 21	Scolarité des personnes immigrantes âgées de 15 ans et plus admises au Québec selon la catégorie, 2004-2013 (en %)	45
Graphique 22	Niveau de compétences des personnes immigrantes âgées de 15 ans et plus admises au Québec, selon la catégorie, pour la période 2004-2013 (en %)	49
Graphique 23	Taux de présence au Québec en 2014 des personnes immigrantes admises de 2003 à 2012 (en %)	54
Graphique 24	Répartition territoriale en 2014 des personnes immigrantes admises de 2003 à 2012 selon la catégorie (en %)	54

Avant-propos

Ce document statistique présente des tableaux et des graphiques sur les principales caractéristiques de la diversité et de l'immigration récente au Québec, soit le mouvement d'immigration des dix dernières années décomposé en deux périodes quinquennales, 2004-2008 et 2009-2013, ainsi que l'évolution démographique au Québec depuis 1973.

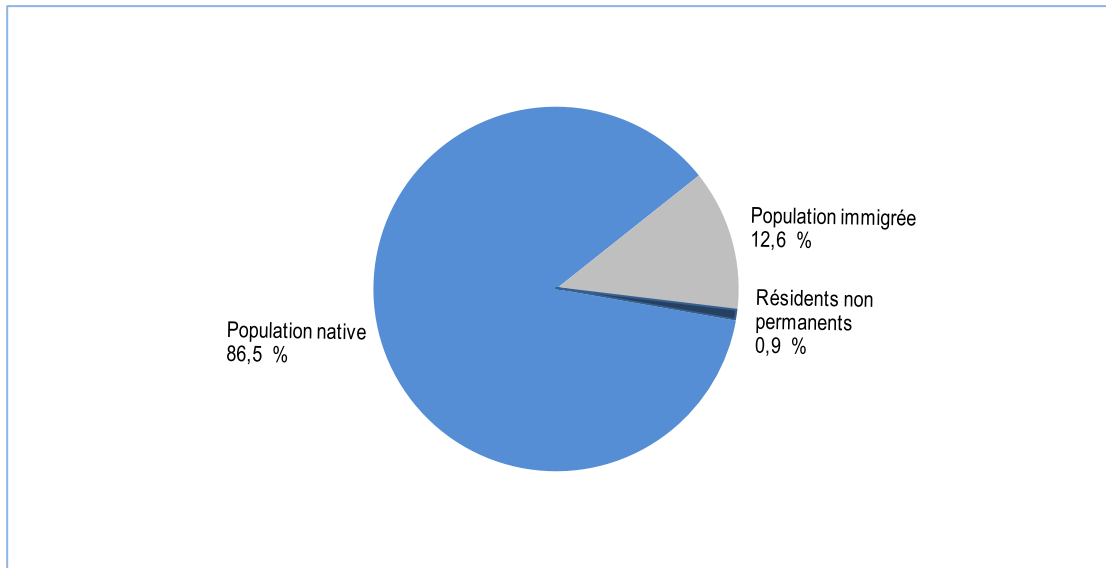
Le document comporte quatre sections. La première dresse un bref portrait de la diversité au Québec en présentant certaines caractéristiques de la population immigrée et de minorités visibles recensées, ainsi que la situation de ces personnes sur le marché du travail. La deuxième section porte sur l'évolution démographique et les mouvements migratoires depuis 1973, tandis que la troisième section est consacrée aux principales caractéristiques du mouvement d'immigration au Québec des dix dernières années, soit de 2004 à 2013 inclusivement. Enfin, la dernière section traite de la présence en 2014 des personnes immigrantes admises au Québec au cours de la période 2003 à 2012.

Le Québec a accueilli près de 485 000 personnes immigrantes de 2004 à 2013, ce qui représente une moyenne annuelle de 48 485 personnes immigrantes. Le mouvement d'immigration a connu une croissance au cours de la période, à l'exception de 2013, la dernière année : de 44 246 personnes en 2004, il a atteint le sommet de 55 044 personnes en 2012. Le Québec a accueilli 51 959 personnes immigrantes en 2013; cette légère baisse est l'expression de l'exercice de planification pluriannuelle couvrant la période 2012-2015 qui vise une stabilisation des volumes et qui cible l'admission de 50 000 personnes immigrantes permanentes en fin de période, soit en 2015. La moyenne annuelle des admissions de la période 2004-2008 se situe à 44 528 et celle de la cohorte 2009-2013 à 52 442.

Ce document sert de référence et permet d'éclairer et d'approfondir la réflexion sur le projet d'une nouvelle politique sur l'immigration, la diversité et l'inclusion. Il est complémentaire au Cahier de consultation *Vers une nouvelle politique québécoise en matière d'immigration, de diversité et d'inclusion*. Un troisième document de référence, *L'immigration au Québec*, complète le tout. Ces trois documents sont disponibles sur le site Internet de l'Assemblée nationale du Québec de même que sur celui du ministère de l'Immigration, de la Diversité et de l'Inclusion.

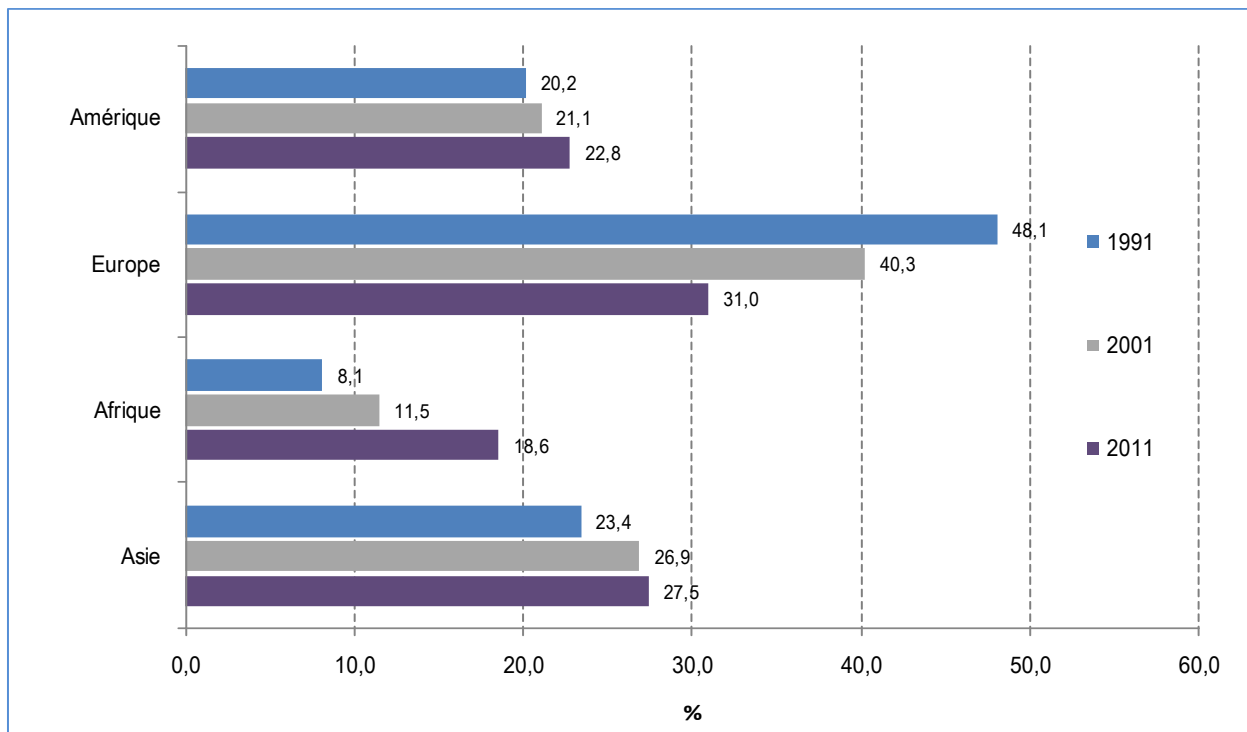
Population immigrée et de minorités visibles recensée

Graphique 1
Part de la population immigrée dans la population du Québec, 2011 (en %)



Source : Statistique Canada, Enquête nationale auprès des ménages (ENM) de 2011.

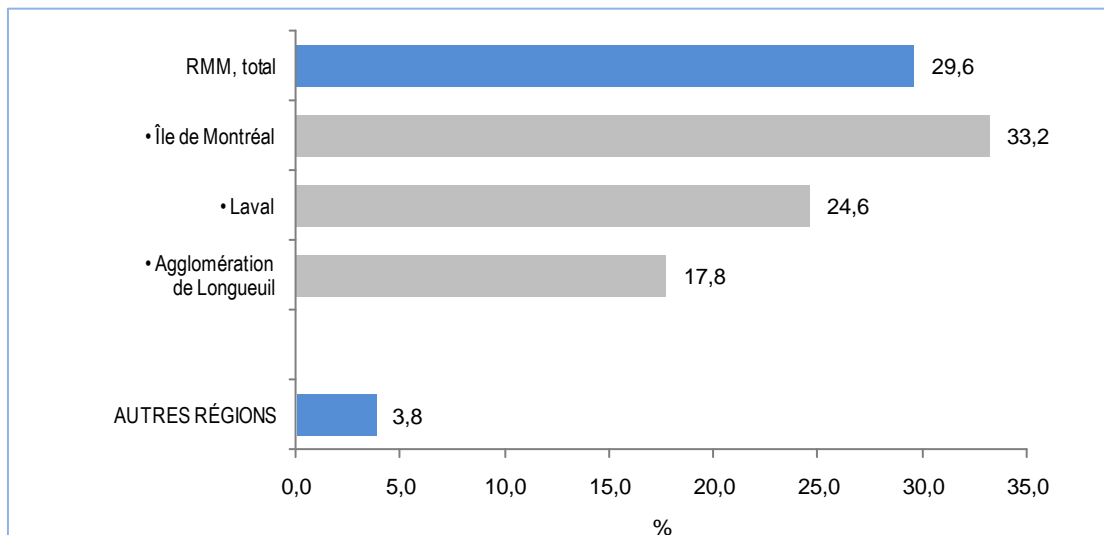
Graphique 2
Population immigrée selon le continent de naissance, Québec, 1991, 2001 et 2011 (en %)



La comparaison des chiffres des questionnaires complets des recensements de 1991 et 2001 avec les estimations de l'Enquête nationale auprès des ménages (ENM) de 2011 doit être faite avec prudence, notamment pour les petites régions géographiques. Les deux sources de données représentent en effet des populations différentes. De plus, la participation à l'ENM est volontaire contrairement au recensement, qui est obligatoire, ce qui entraîne une marge d'erreur plus grande dans l'ENM.

Sources : Statistique Canada, Recensements de 1991 et 2001 et Enquête nationale auprès des ménages (ENM) de 2011.

Graphique 3
Part de la population immigrée
dans la population de la région métropolitaine de Montréal (RMM)¹
et des autres régions, 2011 (en %)



1. La région métropolitaine de Montréal (RMM) réfère ici à l'île de Montréal, à l'agglomération de Longueuil et à Laval. Ces trois ensembles urbains, contrairement à la plupart des autres villes et régions du Québec, comportent une proportion significative de leur population qui est née à l'étranger. On ne doit pas confondre la RMM avec la Communauté métropolitaine de Montréal (CMM), ou encore avec la région métropolitaine de recensement de Montréal (RMR de Montréal).

Source : Statistique Canada, Enquête nationale auprès des ménages (ENM) de 2011.

Tableau 1
Population totale et population immigrée selon la religion, Québec, 2001 et 2011

Religion	2001				2011			
	Population totale		Population immigrée		Population totale		Population immigrée	
	n	%	n	%	n	%	n	%
Catholique	5 939 715	83,4	324 795	45,9	5 775 740	74,7	363 830	37,3
Anglicane	85 475	1,2	11 665	1,7	73 550	1,0	9 075	0,9
Orthodoxe chrétienne	100 370	1,4	59 600	8,4	129 780	1,7	79 460	8,2
Baptiste	35 455	0,5	10 315	1,5	36 615	0,5	12 150	1,2
Luthérienne	9 640	0,1	5 265	0,7	7 200	0,1	4 020	0,4
Pentecôtiste	22 670	0,3	5 095	0,7	41 065	0,5	14 565	1,5
Presbytérienne	8 770	0,1	2 015	0,3	11 435	0,1	3 565	0,4
Autres religions chrétiennes	230 335	3,2	56 130	7,9	281 495	3,6	87 385	9,0
Musulmane	108 620	1,5	75 280	10,6	243 430	3,1	166 585	17,1
Juive	89 920	1,3	29 045	4,1	85 105	1,1	25 615	2,6
Bouddhiste	41 375	0,6	29 600	4,2	52 390	0,7	34 655	3,6
Hindoue	24 530	0,3	16 480	2,3	33 540	0,4	21 375	2,2
Sikhe	8 220	0,1	5 315	0,8	9 275	0,1	6 050	0,6
Autres religions	7 295	0,1	1 745	0,2	14 360	0,2	3 350	0,3
Aucune appartenance religieuse	413 185	5,8	74 615	10,6	937 545	12,1	143 210	14,7
Total	7 125 580	100,0	706 965	100,0	7 732 520	100,0	974 890	100,0

La comparaison des chiffres du questionnaire complet du recensement de 2001 avec les estimations de l'Enquête nationale auprès des ménages (ENM) de 2011 doit être faite avec prudence. Les deux sources de données représentent en effet des populations différentes. De plus, la participation à l'ENM est volontaire contrairement au recensement, qui est obligatoire, ce qui entraîne une marge d'erreur plus grande dans l'ENM.

Sources : Statistique Canada, Recensement de 2001 et Enquête nationale auprès des ménages (ENM) de 2011

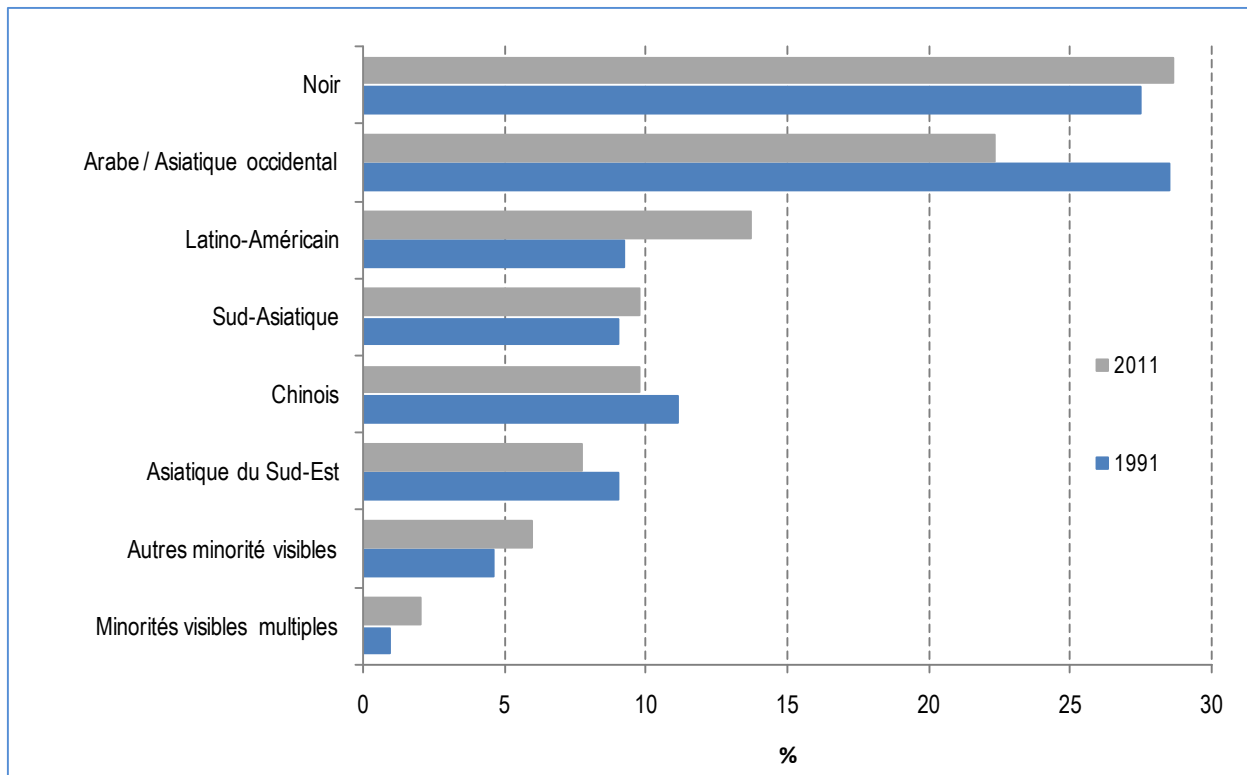
Tableau 2
Population immigrée selon le lieu de résidence,
régions métropolitaines de recensement du Québec, 1991, 2001 et 2011

	Population immigrée			Population totale	
	n	Part de la population	Part de la population	n	Part de la population
		de la RMR	immigrée du Québec		du Québec
	%	%		%	
1991					
Montréal	520 535	16,8	88,0	3 091 115	45,4
Gatineau	12 205	5,4	2,1	225 315	3,3
Québec	14 020	2,2	2,4	637 755	9,4
Saguenay	1 170	0,7	0,2	157 595	2,3
Sherbrooke	5 165	3,8	0,9	136 710	2,0
Trois-Rivières	1 725	1,3	0,3	134 890	2,0
2001					
Montréal	621 890	18,4	88,0	3 380 640	47,4
Gatineau	16 885	6,6	2,4	255 505	3,6
Québec	19 685	2,9	2,8	673 100	9,4
Saguenay	1 335	0,9	0,2	153 020	2,1
Sherbrooke	6 850	4,6	1,0	150 390	2,1
Trois-Rivières	2 065	1,5	0,3	134 645	1,9
2011					
Montréal	846 645	22,6	86,8	3 752 475	48,5
Gatineau	30 895	9,9	3,2	310 830	4,0
Québec	32 875	4,4	3,4	746 685	9,7
Saguenay	1 705	1,1	0,2	154 235	2,0
Sherbrooke	12 115	6,2	1,2	196 680	2,5
Trois-Rivières	4 040	2,7	0,4	146 930	1,9

La comparaison des chiffres des questionnaires complets des recensements de 1991 et 2001 avec les estimations de l'Enquête nationale auprès des ménages (ENM) de 2011 doit être faite avec prudence, notamment pour les petites régions géographiques. Les deux sources de données représentent en effet des populations différentes. De plus, la participation à l'ENM est volontaire contrairement au recensement, qui est obligatoire, ce qui entraîne une marge d'erreur plus grande dans l'ENM.

Sources : Statistique Canada, Recensements de 1991 et 2001 et Enquête nationale auprès des ménages (ENM) de 2011.

Graphique 4
Population de minorités visibles selon le groupe d'appartenance,
Québec, 1991 et 2011 (en %)



La comparaison des chiffres du questionnaire complet du recensement de 1991 avec les estimations de l'Enquête nationale auprès des ménages (ENM) de 2011 doit être faite avec prudence. Les deux sources de données représentent en effet des populations différentes. De plus, la participation à l'ENM est volontaire contrairement au recensement, qui est obligatoire, ce qui entraîne une marge d'erreur plus grande dans l'ENM.

Sources : Statistique Canada, Recensement de 1991 et Enquête nationale auprès des ménages (ENM) de 2011

Tableau 3
Population des minorités visibles selon le statut migratoire, Québec, 2011

Groupe d'appartenance	Population native		Population immigrée		Résidents non permanents		Total
	n	%	n	%	n	%	n
Sud-Asiatique	28 050	33,7	51 855	62,2	3 415	4,1	83 320
Chinois	20 970	25,3	58 685	70,8	3 185	3,8	82 845
Noir	93 135	38,2	138 450	56,8	12 035	4,9	243 625
Philippin	7 860	25,0	21 570	68,5	2 060	6,5	31 490
Latino-Américain	23 935	20,6	84 420	72,5	8 025	6,9	116 380
Arabe	41 515	25,0	118 040	71,0	6 705	4,0	166 260
Asiatique du Sud-Est	25 085	38,1	39 445	59,9	1 330	2,0	65 855
Asiatique occidentale	4 410	18,8	17 825	76,0	1 210	5,2	23 445
Coréen	1 295	19,4	4 440	66,7	925	13,9	6 660
Japonais	1 815	45,1	1 725	42,9	485	12,0	4 025
Minorité visible, n.i.a.	3 280	36,9	5 235	58,9	385	4,3	8 895
Minorités visibles multiples	9 090	52,2	7 790	44,7	545	3,1	17 420
Total	260 440	30,6	549 490	64,6	40 305	4,7	850 235

Source : Statistique Canada, Enquête nationale auprès des ménages (ENM) de 2011.

Tableau 4
Population des minorités visibles et population totale, selon le statut des générations, Québec, 2011

	1 ^{re} génération		2 ^e génération		3 ^e génération et +		Total
	n	%	n	%	n	%	n
Population des minorités visibles							
Chinois	62 165	75,0	18 975	22,9	1 705	2,1	82 845
Sud-Asiatique	55 480	66,6	25 840	31,0	2 005	2,4	83 320
Noir	151 220	62,1	81 195	33,3	11 210	4,6	243 625
Philippin	23 720	75,3	7 195	22,8	575	1,8	31 490
Latino-Américain	92 605	79,6	22 870	19,7	910	0,8	116 380
Asiatique du Sud-Est	40 950	62,2	21 205	32,2	3 705	5,6	65 855
Arabe	125 205	75,3	40 540	24,4	515	0,3	166 260
Asiatique occidental	19 055	81,3	4 320	18,4	70	0,3	23 445
Coréen	5 430	81,5	1 050	15,8	185	2,8	6 660
Japonais	2 290	57,0	1 170	29,1	565	14,1	4 020
Autres minorités visibles	5 630	63,3	2 545	28,6	720	8,1	8 900
Minorités visibles multiples	8 450	48,5	7 545	43,3	1 420	8,1	17 425
Total	592 205	69,7	234 450	27,6	23 580	2,8	850 235
Population totale	1 055 130	13,6	685 170	8,9	5 992 220	77,5	7 732 520

Les personnes de 1^{re} génération sont nées à l'étranger, celles de 2^e génération sont nées au Canada et dont au moins un des deux parents est né à l'étranger, alors que les personnes de 3^e génération sont nées au Canada de parents nés au Canada.

Source : Statistique Canada, Enquête nationale auprès des ménages (ENM) de 2011.

Tableau 5
Population des minorités visibles et population totale, selon le sexe et la connaissance
du français et de l'anglais, Québec, 2011

		Français seulement		Français et anglais		Anglais seulement		Ni français ni anglais		Total
		n	%	n	%	n	%	n	%	n
Population des minorités visibles										
Femmes	Chinois	8 470	18,6	18 480	40,6	12 720	27,9	5 885	12,9	45 550
	Sud-Asiatique	2 320	5,8	17 835	44,7	15 665	39,2	4 095	10,3	39 915
	Noir	60 085	47,3	52 130	41,0	13 160	10,4	1 650	1,3	127 020
	Philippin	200	1,0	6 770	35,5	11 855	62,2	235	1,2	19 055
	Latino-Américain	27 340	46,0	25 380	42,7	2 325	3,9	4 400	7,4	59 440
	Asiatique du Sud-Est	9 705	29,5	15 905	48,3	3 400	10,3	3 910	11,9	32 920
	Arabe	35 705	46,5	33 150	43,2	4 190	5,5	3 705	4,8	76 750
	Asiatique occidentale	1 890	16,6	5 905	51,9	2 325	20,4	1 260	11,1	11 385
	Coréen	375	10,6	1 585	45,0	1 285	36,5	285	8,1	3 525
	Japonais	220	8,9	1 415	57,4	730	29,6	100	4,1	2 465
	Autres minorités visibles	980	21,5	2 740	60,1	740	16,2	100	2,2	4 560
	Minorités visibles multiples	2 145	23,5	4 725	51,9	1 705	18,7	535	5,9	9 110
	Total	149 425	34,6	186 010	43,1	70 110	16,2	26 155	6,1	431 695
	Hommes	Chinois	4 530	12,1	15 555	41,7	12 765	34,2	4 450	11,9
Sud-Asiatique		2 105	4,8	19 870	45,8	18 970	43,7	2 460	5,7	43 410
Noir		47 440	40,7	57 370	49,2	11 195	9,6	600	0,5	116 605
Philippin		270	2,2	5 475	44,0	6 555	52,7	125	1,0	12 435
Latino-Américain		21 325	37,5	29 140	51,2	3 330	5,8	3 145	5,5	56 940
Asiatique du Sud-Est		8 975	27,2	18 725	56,8	3 320	10,1	1 915	5,8	32 940
Arabe		32 545	36,4	47 950	53,6	6 170	6,9	2 850	3,2	89 505
Asiatique occidentale		1 790	14,8	6 395	53,0	3 145	26,1	735	6,1	12 070
Coréen		410	13,1	1 400	44,7	1 150	36,7	175	5,6	3 130
Japonais		310	19,9	775	49,7	400	25,6	70	4,5	1 560
Autres minorités visibles		1 035	23,8	2 635	60,7	610	14,1	65	1,5	4 340
Minorités visibles multiples		1 915	23,0	4 500	54,1	1 490	17,9	410	4,9	8 315
Total		122 645	29,3	209 795	50,1	69 100	16,5	17 005	4,1	418 545
Total		Chinois	12 990	15,7	34 030	41,1	25 490	30,8	10 335	12,5
	Sud-Asiatique	4 420	5,3	37 710	45,3	34 635	41,6	6 555	7,9	83 325
	Noir	107 520	44,1	109 495	44,9	24 350	10,0	2 255	0,9	243 625
	Philippin	475	1,5	12 245	38,9	18 415	58,5	355	1,1	31 490
	Latino-Américain	48 660	41,8	54 520	46,8	5 655	4,9	7 540	6,5	116 380
	Asiatique du Sud-Est	18 680	28,4	34 630	52,6	6 720	10,2	5 830	8,9	65 860
	Arabe	68 250	41,1	81 095	48,8	10 360	6,2	6 555	3,9	166 260
	Asiatique occidentale	3 675	15,7	12 300	52,5	5 475	23,4	1 995	8,5	23 445
	Coréen	790	11,9	2 980	44,7	2 435	36,5	455	6,8	6 665
	Japonais	525	13,1	2 195	54,6	1 135	28,2	170	4,2	4 020
	Autres minorités visibles	2 015	22,6	5 370	60,3	1 350	15,2	165	1,9	8 900
	Minorités visibles multiples	4 055	23,3	9 220	52,9	3 200	18,4	950	5,5	17 425
	Total	272 065	32,0	395 805	46,6	139 210	16,4	43 155	5,1	850 235
	Population totale									
Femmes		2 140 255	54,6	1 558 285	39,8	177 650	4,5	42 280	1,1	3 918 475
Hommes		1 856 610	48,7	1 754 935	46,0	173 975	4,6	28 530	0,7	3 814 045
Total		3 996 865	51,7	3 313 215	42,8	351 625	4,5	70 810	0,9	7 732 525

Source : Statistique Canada, Enquête nationale auprès des ménages (ENM) de 2011.

Tableau 6
Importance de la population des minorités visibles dans la population totale,
régions métropolitaines de recensement du Québec, 2011

Région métropolitaine de recensement	Population des minorités visibles	Population totale	Part des minorités visibles (%)
Saguenay	1 285	154 240	0,8
Québec	23 360	746 690	3,1
Sherbrooke	8 690	196 680	4,4
Trois-Rivières	3 525	146 930	2,4
Montréal	762 330	3 752 475	20,3
Gatineau	27 640	310 830	8,9
Total, RMR	826 830	5 307 845	15,6
Total, Québec	850 240	7 732 520	11,0

Source : Statistique Canada, Enquête nationale auprès des ménages (ENM) de 2011.

Tableau 7
Taux d'activité, d'emploi et de chômage, population totale, population native, population immigrée
et de minorités visibles, 15 ans et plus, Québec, 2011

	Taux d'activité (%)			Taux d'emploi (%)			Taux de chômage (%)		
	Femmes	Hommes	Total	Femmes	Hommes	Total	Femmes	Hommes	Total
Ensemble de la population	60,4	69,0	64,6	56,5	63,5	59,9	6,5	7,9	7,2
Population native	61,1	69,1	65,0	57,7	63,9	60,8	5,6	7,4	6,5
Population immigrée									
<i>Période d'immigration</i>									
Avant 2001	52,7	65,0	58,7	48,0	59,5	53,6	8,9	8,5	8,7
2001-2005	68,0	80,9	74,3	59,9	72,3	66,0	11,9	10,6	11,2
2006-2011	57,8	73,8	65,6	46,0	61,4	53,5	20,5	16,9	18,5
Total	56,0	69,1	62,4	49,4	61,8	55,4	11,8	10,6	11,2
Minorités visibles									
Natives	63,5	63,0	63,2	56,8	54,5	55,6	10,5	13,4	12,0
Immigrées	59,2	73,9	66,3	50,9	64,7	57,6	14,0	12,5	13,2
Total	59,6	71,1	65,2	51,4	61,9	56,5	13,8	12,9	13,3

Source : Statistique Canada, Enquête nationale auprès des ménages (ENM) de 2011.

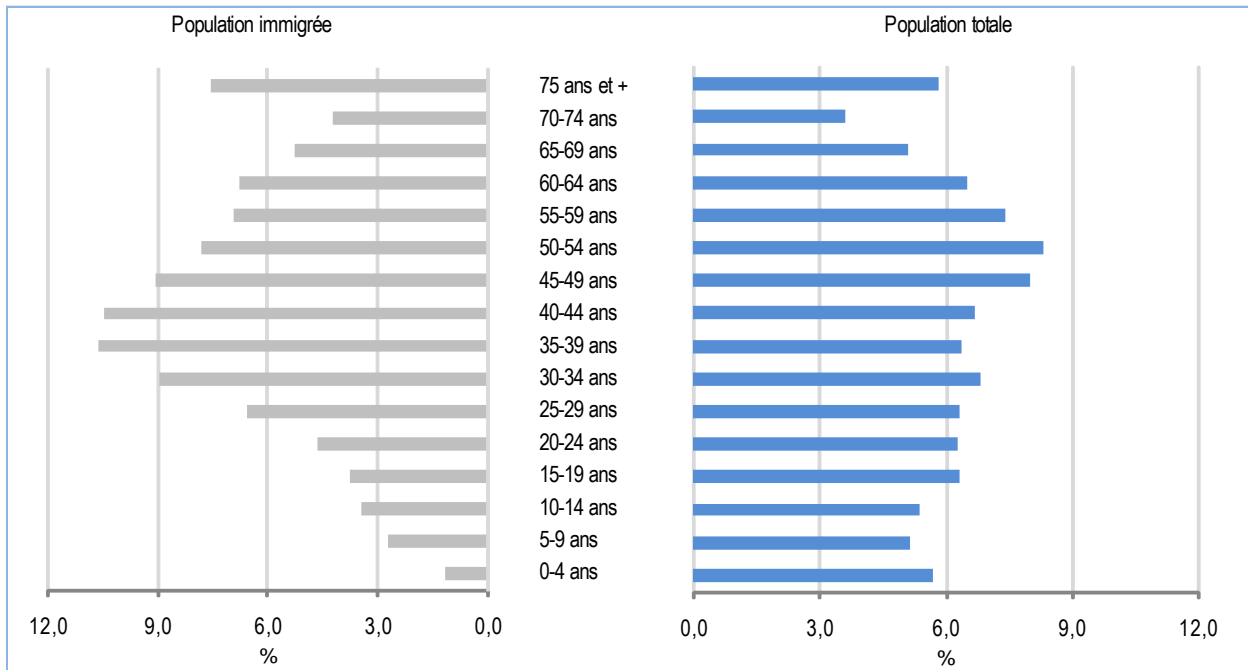
Tableau 8
Origines ethniques de la population du Québec, 2011

Origine ethnique	Total des réponses uniques et multiples		Réponses uniques		Réponses multiples	
	n	%	n	%	n	%
Origines autochtones nord-américaines	307 450	4,0	93 385	1,7	214 065	9,9
Autres origines nord-américaines	4 776 875	61,8	3 295 585	59,2	1 481 285	68,3
Origines européennes	3 390 330	43,8	1 421 425	25,5	1 968 905	90,8
Origines des îles britanniques	731 305	9,5	147 000	2,6	584 305	26,9
Origines françaises	2 256 600	29,2	814 580	14,6	1 442 020	66,5
Origines d'Europe occidentale (sauf origines françaises)	230 555	3,0	51 015	0,9	179 545	8,3
Origines d'Europe septentrionale (sauf origines des îles britanniques)	22 160	0,3	3 095	0,1	19 065	0,9
Origines d'Europe orientale	206 360	2,7	91 505	1,6	114 860	5,3
Origines sud-européennes	515 745	6,7	278 235	5,0	237 515	11,0
Autres origines européennes	77 170	1,0	36 000	0,6	41 175	1,9
Origines des Caraïbes	167 590	2,2	119 595	2,1	47 995	2,2
Origines de l'Amérique latine, centrale et du Sud	137 255	1,8	84 515	1,5	52 740	2,4
Origines africaines	260 780	3,4	179 760	3,2	81 020	3,7
Origines de l'Afrique centrale et de l'Ouest	50 050	0,6	36 675	0,7	13 375	0,6
Origines de l'Afrique du Nord	159 360	2,1	113 660	2,0	45 695	2,1
Origines de l'Afrique du Sud et de l'Est	19 970	0,3	13 180	0,2	6 790	0,3
Autres origines africaines	35 335	0,5	16 245	0,3	19 085	0,9
Origines asiatiques	488 905	6,3	369 090	6,6	119 820	5,5
Origines de l'Asie centrale occidentale et du Moyen-Orient	196 290	2,5	134 900	2,4	61 390	2,8
Origines sud-asiatiques	91 395	1,2	69 995	1,3	21 405	1,0
Origines asiatiques d'Est et du Sud-Est	203 760	2,6	163 525	2,9	40 235	1,9
Autres origines asiatiques	1 145	0,0	660	0,0	485	0,0
Origines de l'Océanie	2 310	0,0	330	0,0	1 975	0,1
Total - Origines ethniques	7 732 520	100	5 563 680	100	2 168 845	100

Source : Statistique Canada, Enquête nationale auprès des ménages (ENM) de 2011.

Structure d'âge, mouvements et projections de population

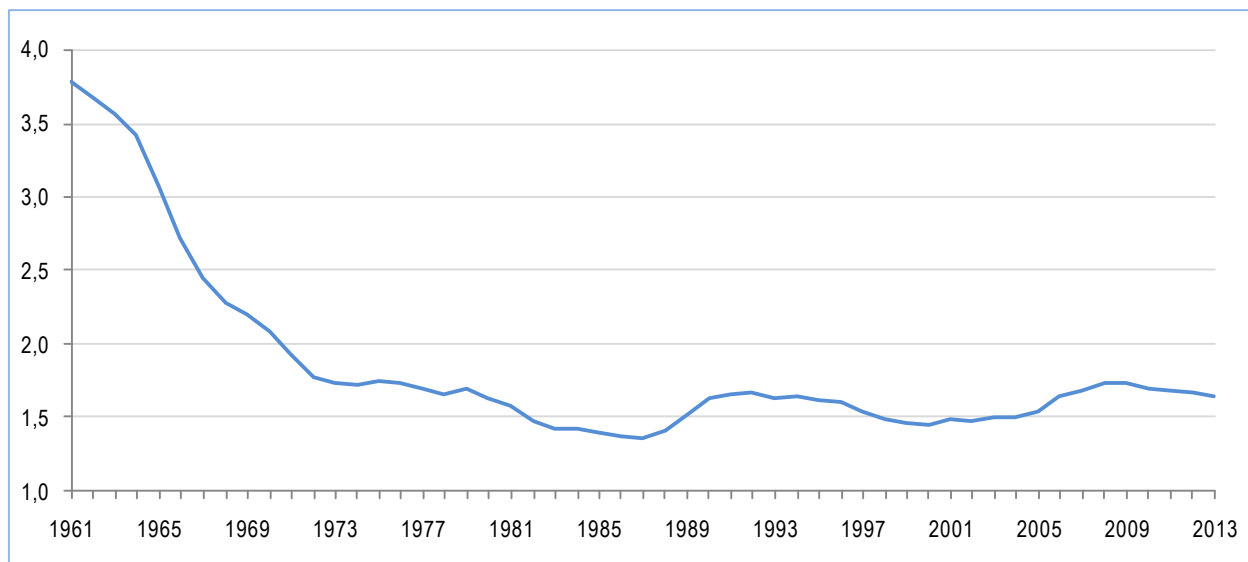
Graphique 5
Population immigrée et population totale
selon le groupe d'âge, Québec, 2011 (en %)



- La proportion plus faible de personnes immigrées de 0 à 14 ans est liée au fait que les enfants des immigrants, nés au Canada, comptent parmi les personnes natives.
- On remarque une proportion plus importante de personnes dans les groupes d'âge les plus susceptibles d'être en emploi chez les immigrants, soit parmi les personnes âgées de 25 à 54 ans, plus particulièrement chez les 25 à 44 ans.

Source : Statistique Canada, Enquête nationale auprès des ménages (ENM) 2011.

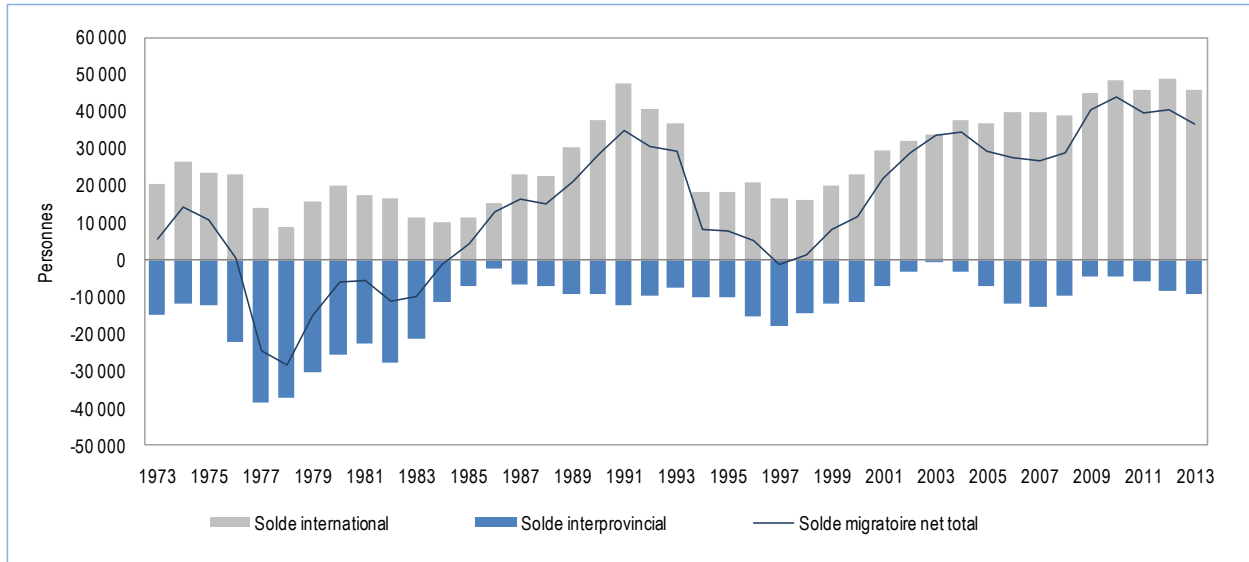
Graphique 6
Indice synthétique de fécondité, Québec, 1961-2013



Donnée provisoire pour 2013.

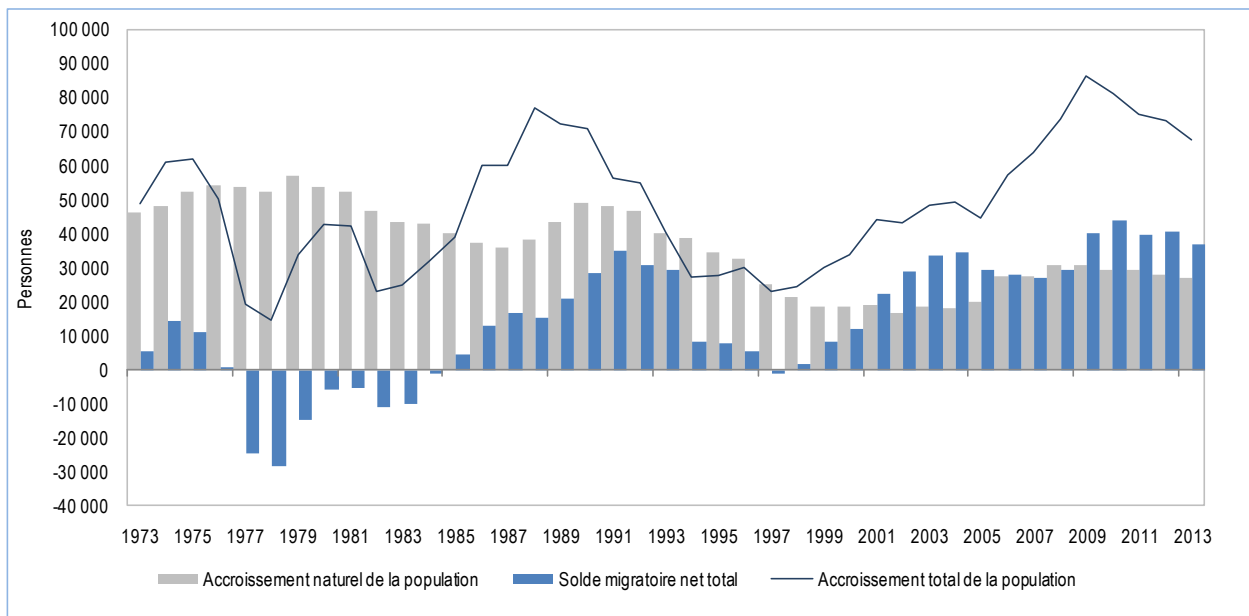
Source : Institut de la statistique du Québec.

Graphique 7
Solde migratoire net total et ses composantes, Québec
1973-2013



Source : Statistique Canada, Division de la démographie, Section des estimations démographiques.

Graphique 8
Accroissement de la population et solde migratoire net total, Québec
1973-2013



Sources : Statistique Canada, Division de la démographie, Section des estimations démographiques et Institut de la statistique du Québec.

Tableau 9
Évolution démographique du Québec, 1973-2013

Année	Population au 1 ^{er} janvier (en milliers)	Accroissement total		Naissances	Décès	Accroissement naturel	Indice synthétique de fécondité	Poids démo. du Québec au Canada (%)
		n	Taux en %					
1973	6 189,7	48 790	0,8	89 412	43 052	46 360	1,74	27,7
1974	6 238,5	61 315	1,0	91 433	43 337	48 096	1,72	27,5
1975	6 299,8	62 342	1,0	96 268	43 537	52 731	1,75	27,4
1976	6 362,1	50 450	0,8	98 022	43 801	54 221	1,74	27,3
1977	6 412,6	19 444	0,3	97 266	43 182	54 084	1,69	27,2
1978	6 432,0	14 510	0,2	96 202	43 653	52 549	1,66	27,0
1979	6 446,5	33 899	0,5	99 893	42 793	57 100	1,70	26,8
1980	6 480,4	42 830	0,7	97 498	43 515	53 983	1,63	26,6
1981	6 523,3	42 487	0,6	95 247	42 765	52 482	1,57	26,4
1982	6 565,7	22 891	0,3	90 540	43 485	47 055	1,48	26,3
1983	6 588,6	24 992	0,4	87 739	44 150	43 589	1,43	26,1
1984	6 613,6	32 150	0,5	87 610	44 544	43 066	1,42	26,0
1985	6 645,8	38 921	0,6	86 008	45 662	40 346	1,39	25,8
1986	6 684,7	60 402	0,9	84 579	46 964	37 615	1,37	25,6
1987	6 745,1	60 102	0,9	83 600	47 626	35 974	1,36	25,5
1988	6 805,2	77 399	1,1	86 358	47 981	38 377	1,42	25,4
1989	6 882,6	72 517	1,0	91 751	48 336	43 415	1,51	25,2
1990	6 955,1	71 122	1,0	98 013	48 651	49 362	1,63	25,1
1991	7 026,2	56 404	0,8	97 348	49 243	48 105	1,65	25,1
1992	7 082,6	54 869	0,8	96 054	48 963	47 091	1,67	25,0
1993	7 137,5	40 409	0,6	92 322	51 831	40 491	1,64	24,9
1994	7 177,9	27 151	0,4	90 417	51 389	39 028	1,64	24,8
1995	7 205,1	27 878	0,4	87 258	52 722	34 536	1,62	24,6
1996	7 233,0	29 993	0,4	85 130	52 278	32 852	1,61	24,4
1997	7 262,9	23 063	0,3	79 724	54 281	25 443	1,54	24,3
1998	7 286,0	24 230	0,3	75 865	54 306	21 559	1,49	24,2
1999	7 310,2	30 031	0,4	73 599	54 959	18 640	1,47	24,0
2000	7 340,3	33 709	0,5	72 010	53 287	18 723	1,45	23,9
2001	7 374,0	44 189	0,6	73 699	54 372	19 327	1,50	23,8
2002	7 418,2	43 327	0,6	72 478	55 748	16 730	1,48	23,7
2003	7 461,5	48 664	0,7	73 916	54 972	18 944	1,50	23,6
2004	7 510,2	49 255	0,7	74 068	55 614	18 454	1,50	23,5
2005	7 559,4	44 719	0,6	76 341	55 988	20 353	1,54	23,4
2006	7 604,1	57 297	0,8	81 962	54 434	27 528	1,65	23,3
2007	7 661,4	63 930	0,8	84 453	56 748	27 705	1,69	23,3
2008	7 725,4	73 831	1,0	87 865	57 149	30 716	1,74	23,2
2009	7 799,2	86 663	1,1	88 891	58 043	30 848	1,74	23,2
2010	7 885,9	81 275	1,0	88 436	58 841	29 595	1,71	23,2
2011	7 967,1	75 284	0,9	88 618	59 300	29 318	1,69	23,2
2012	8 042,4	73 328	0,9	88 700	60 800	27 900	1,68	23,1
2013	8 115,7	62 877	0,8	88 600	60 800	27 800	1,69	23,1

Sources : Statistique Canada, Estimations démographiques
(1971 à 2000 : série révisée septembre 2008; 2001 à 2013 : septembre 2013).
Institut de la statistique du Québec (naissances et décès).

Tableau 10
Composition du mouvement migratoire au Québec, 1973-2013

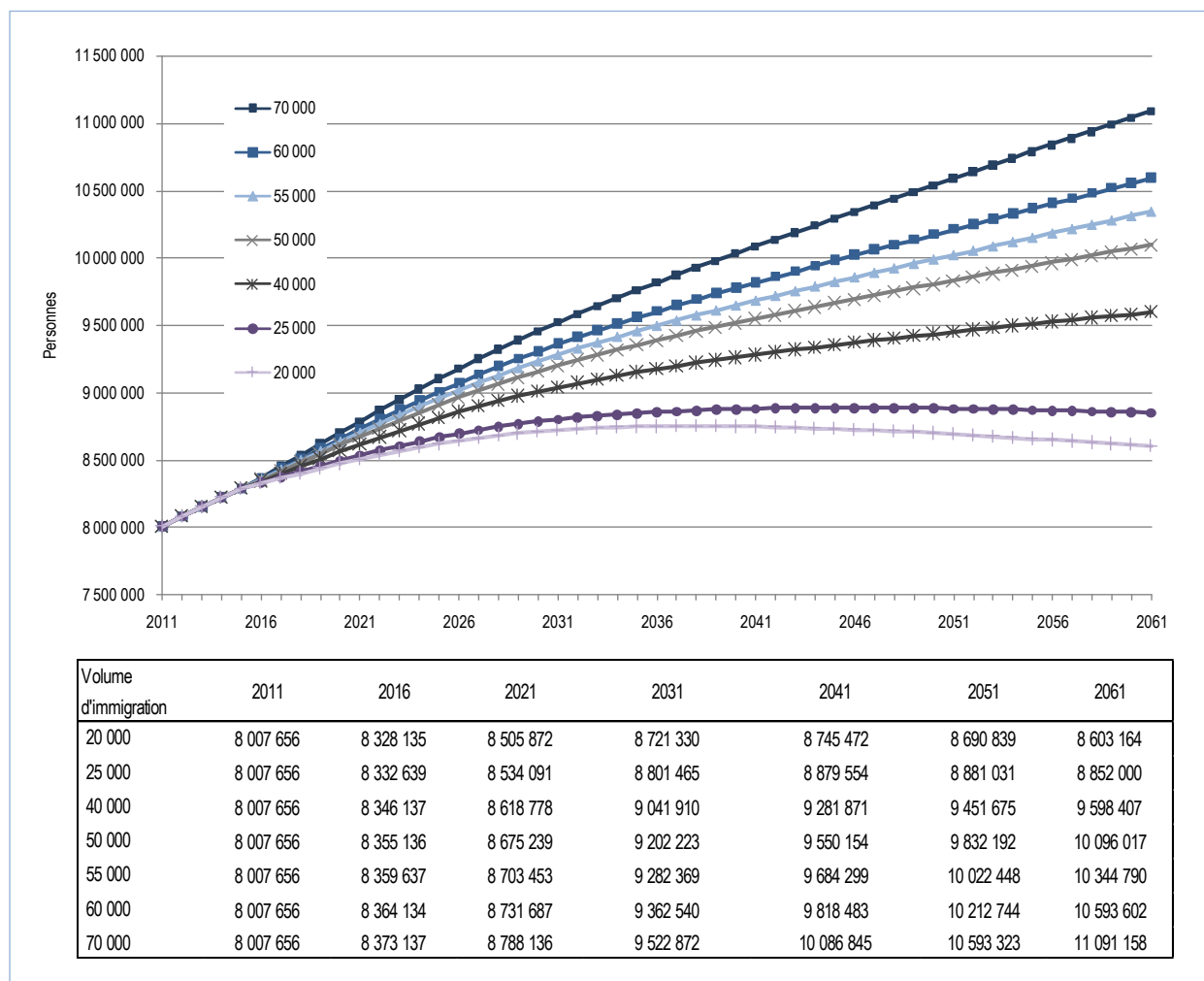
Année	Migrations internationales ¹			Migrations interprovinciales			Solde net total ¹
	Immigration	Émigration ²	Solde	Entrées	Sorties	Solde	
1973	27 389	6 856	20 533	39 632	54 362	-14 730	5 803
1974	33 545	7 039	26 506	39 310	51 162	-11 852	14 654
1975	29 229	5 688	23 541	34 457	46 797	-12 340	11 201
1976	27 748	4 666	23 082	29 503	51 734	-22 231	851
1977	18 895	4 781	14 114	25 955	64 453	-38 498	-24 384
1978	13 936	5 165	8 771	24 880	61 835	-36 955	-28 184
1979	19 573	3 956	15 617	23 434	53 740	-30 306	-14 689
1980	22 574	2 731	19 843	22 517	48 201	-25 684	-5 841
1981	21 089	3 642	17 447	22 764	45 471	-22 707	-5 260
1982	21 375	4 715	16 660	20 005	47 561	-27 556	-10 896
1983	16 417	5 098	11 319	21 487	42 515	-21 028	-9 709
1984	14 695	4 563	10 132	25 026	36 201	-11 175	-1 043
1985	14 943	3 522	11 421	25 301	32 177	-6 876	4 545
1986	19 601	4 298	15 303	26 432	28 643	-2 211	13 092
1987	27 236	4 010	23 226	25 950	32 398	-6 448	16 778
1988	25 931	3 506	22 425	27 797	34 675	-6 878	15 547
1989	34 325	3 909	30 416	28 849	38 058	-9 209	21 207
1990	41 389	3 593	37 796	26 882	35 911	-9 029	28 767
1991	52 105	4 714	47 391	24 428	36 728	-12 300	35 091
1992	48 377	7 799	40 578	25 480	35 265	-9 785	30 793
1993	44 968	7 983	36 985	24 545	31 971	-7 426	29 559
1994	28 043	9 527	18 516	22 718	32 970	-10 252	8 264
1995	27 222	9 028	18 194	23 115	33 363	-10 248	7 946
1996	29 772	8 871	20 901	20 848	36 206	-15 358	5 543
1997	27 684	11 166	16 518	20 354	37 913	-17 559	-1 041
1998	26 509	10 299	16 210	20 156	34 668	-14 512	1 698
1999	29 214	9 176	20 038	19 977	31 689	-11 712	8 326
2000	32 502	9 306	23 196	22 051	33 284	-11 233	11 963
2001	37 537	8 044	29 493	21 720	28 809	-7 089	22 404
2002	37 629	5 506	32 123	24 529	27 624	-3 095	29 028
2003	39 583	5 692	33 891	23 659	23 880	-221	33 670
2004	44 246	6 699	37 547	23 352	26 324	-2 972	34 575
2005	43 312	6 484	36 828	21 853	29 009	-7 156	29 672
2006	44 681	4 831	39 850	20 549	32 377	-11 828	28 022
2007	45 201	5 466	39 735	18 786	31 461	-12 675	27 060
2008	45 198	6 183	39 015	20 601	30 308	-9 707	29 308
2009	49 488	4 687	44 801	20 239	24 486	-4 247	40 554
2010	53 982	5 418	48 564	20 609	24 957	-4 348	44 216
2011	51 738	6 034	45 704	20 409	26 234	-5 825	39 879
2012	55 044	6 061	48 983	21 385	29 662	-8 277	40 706
2013	51 959	5 607	46 352	19 191	32 277	-13 086	33 266

1. Ne tient pas compte des résidents non permanents.

2. Avant juillet 1991, le nombre d'émigrants de retour est soustrait du nombre d'émigrants. Depuis juillet 1991, le nombre total d'émigrants est la somme des émigrants et du solde des personnes temporairement à l'étranger moins le nombre d'émigrants de retour.

Sources : Statistique Canada, Estimations démographiques (1986 à 2000 : série révisée septembre 2008; 2001 à 2012: septembre 2013; 2013: septembre 2014) et ministère de l'Immigration, de la Diversité et de l'Inclusion, Direction de la recherche et de l'analyse prospective pour les données sur l'immigration internationale.

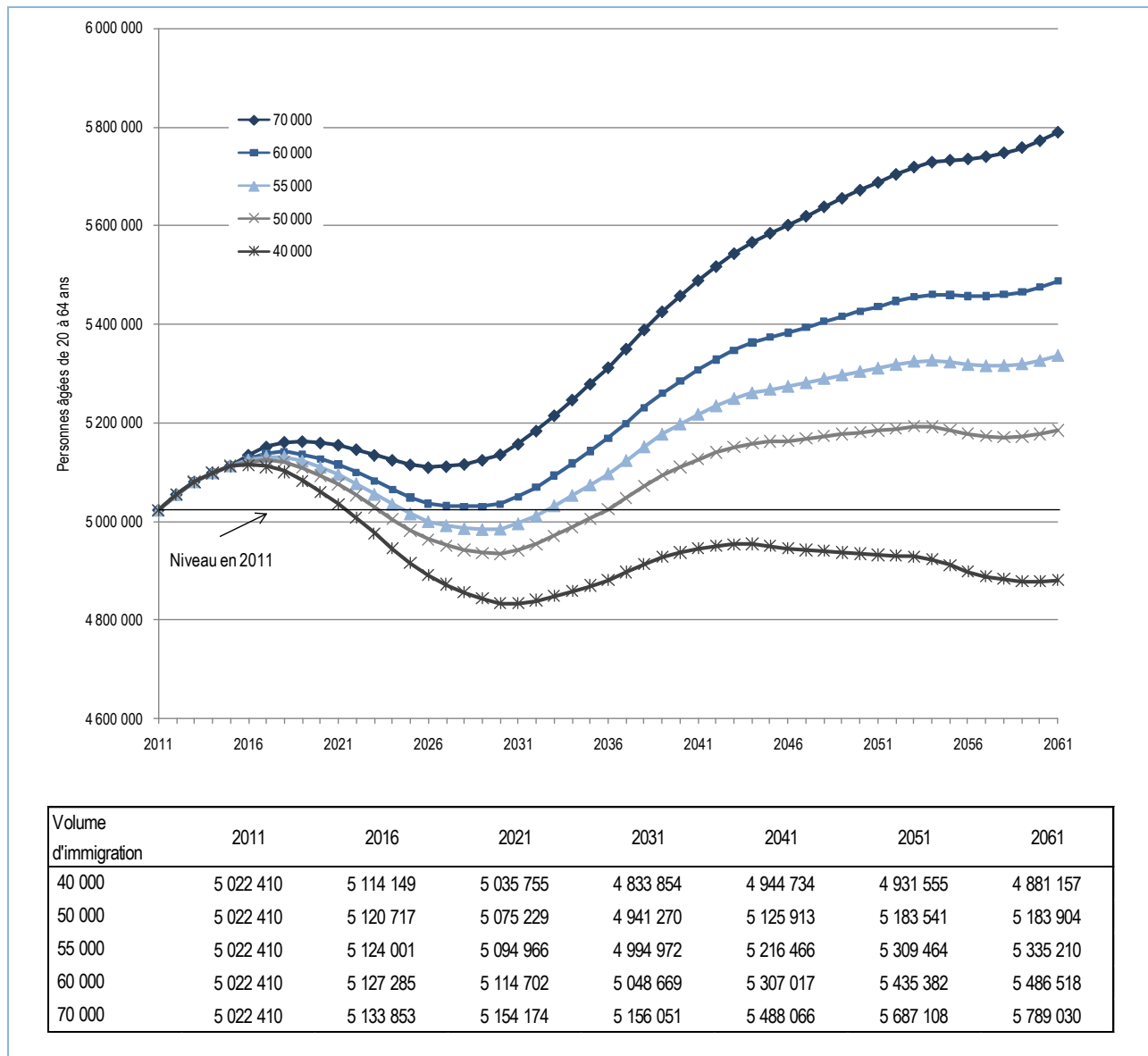
Graphique 9
Population totale projetée selon différents volumes d'immigration, Québec, 2011-2061



- Plus le volume d'immigration est élevé, plus la taille de la population serait importante sur la période projetée.
- Un volume de 25 000 personnes immigrantes admises annuellement impliquerait toutefois une baisse de la population à compter de 2047.

Source: Simulations produites par l'Institut de la statistique du Québec pour le compte du ministère de l'Immigration, de la Diversité et de l'Inclusion (2014).

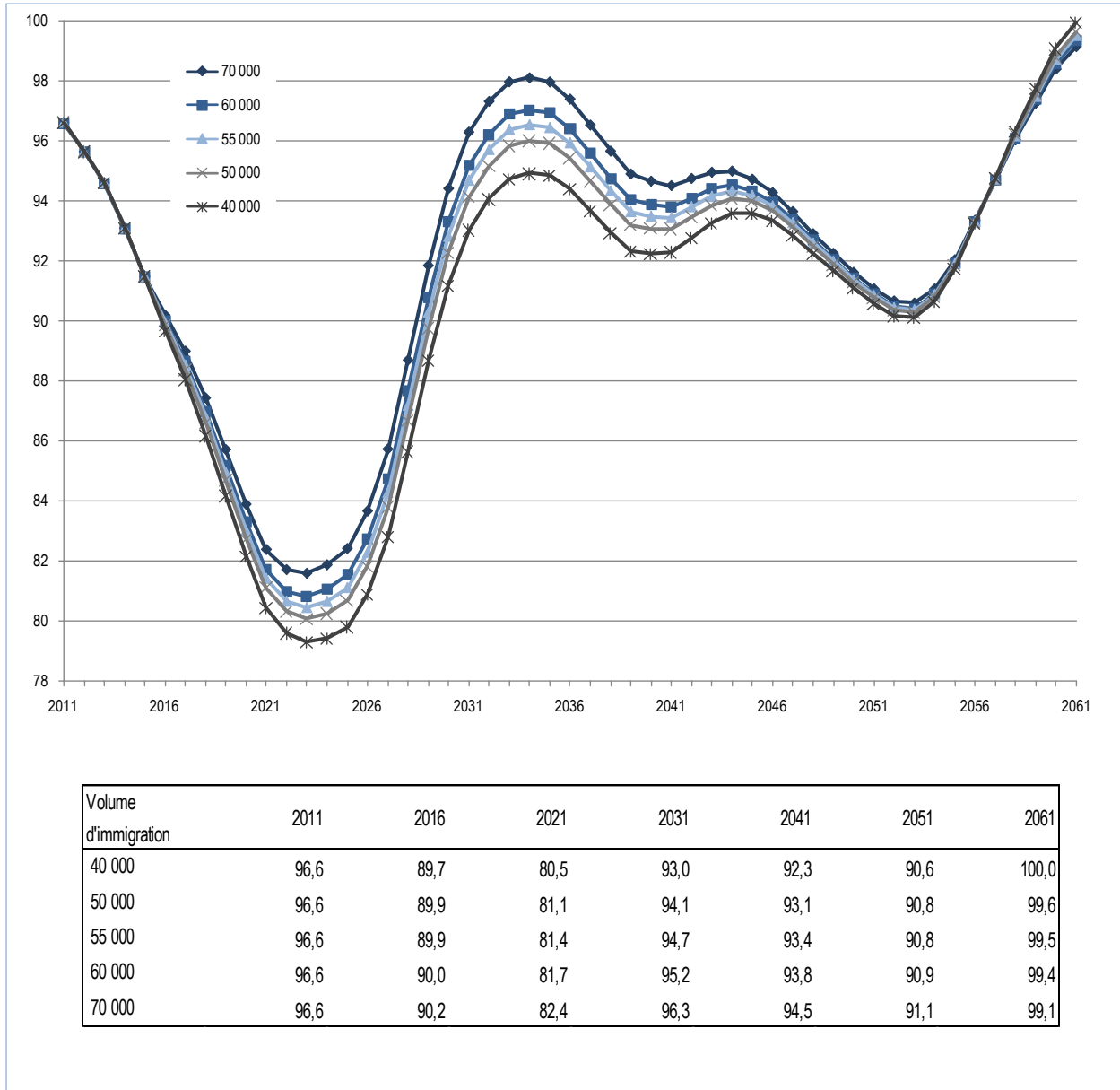
Graphique 10
Population en âge de travailler (20-64 ans) projetée
selon différents volumes d'immigration, Québec, 2011-2061



- Le moment du déclin de la population en âge de travailler ne serait pas modifié de façon substantielle selon les différents volumes d'immigration. Il varierait entre 2016 (40 000 immigrants) et 2019 (70 000 immigrants).
- À un volume annuel d'immigration minimal de 60 000 personnes, le déclin de la population en âge de travailler ne serait pas en deçà du niveau de 2011. Ce niveau, de 2011, serait retrouvé pour les volumes d'admission annuels de 55 000 et 50 000 personnes, alors qu'un volume de 40 000 personnes immigrantes par an ne permettrait pas de remontée importante.

Source : Simulations produites par l'Institut de la statistique du Québec pour le compte du ministère de l'Immigration, de la Diversité et de l'Inclusion (2014).

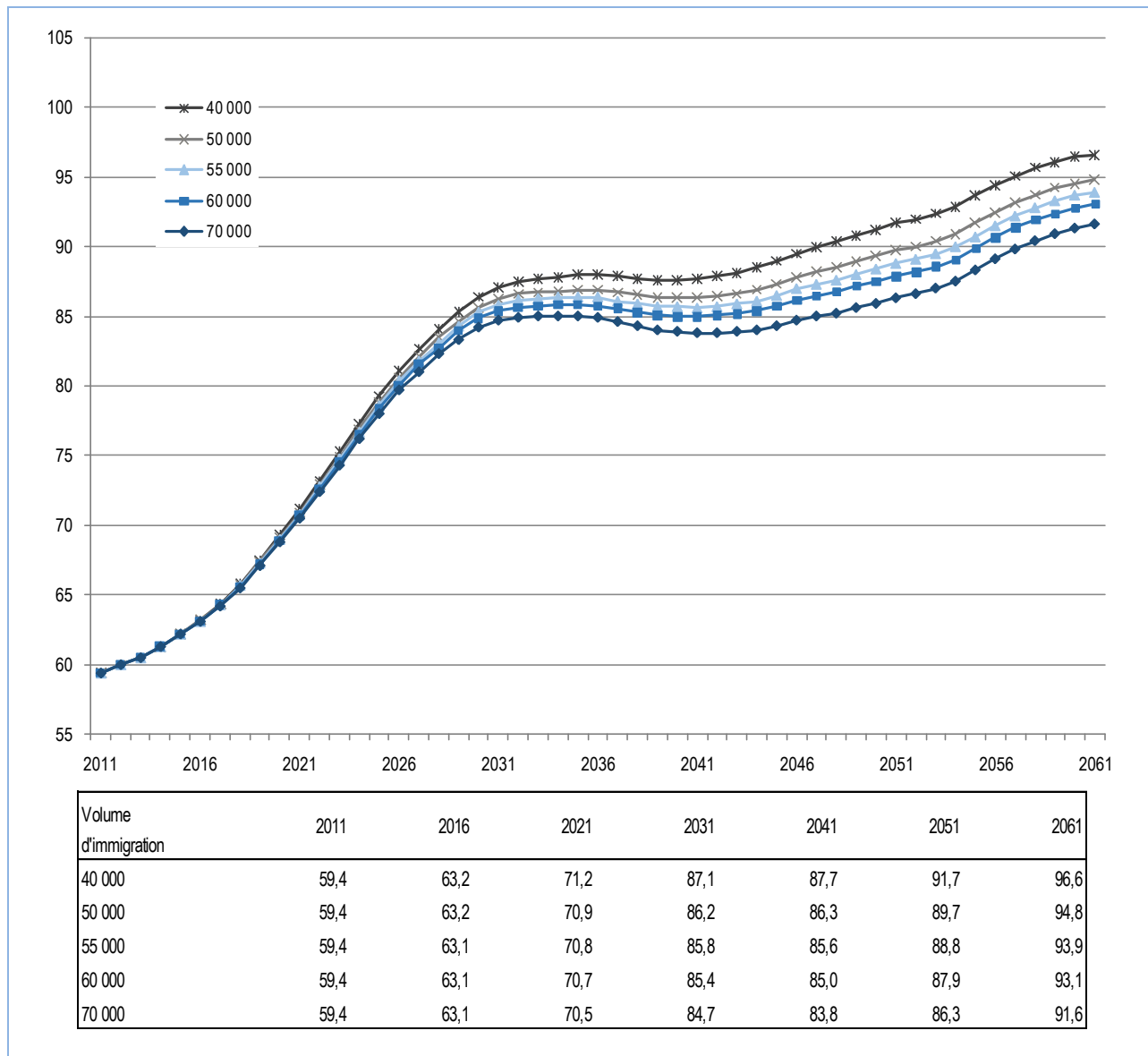
Graphique 11
 Indice de remplacement de la main-d'œuvre¹ projeté
 selon différents volumes d'immigration, Québec, 2011-2061



1. L'indice de remplacement de la main-d'œuvre est le rapport entre les entrants potentiels sur le marché du travail (20-29 ans) et les sortants potentiels (55-64 ans) multiplié par 100. Un indice inférieur à 100 indique qu'il y aura plus de sortants du marché du travail que d'entrants potentiels.

Source : Simulations produites par l'Institut de la statistique du Québec pour le compte du ministère de l'Immigration, de la Diversité et de l'Inclusion (2014).

Graphique 12
 Rapport de dépendance¹ projeté
 selon différents volumes d'immigration, Québec, 2011-2061



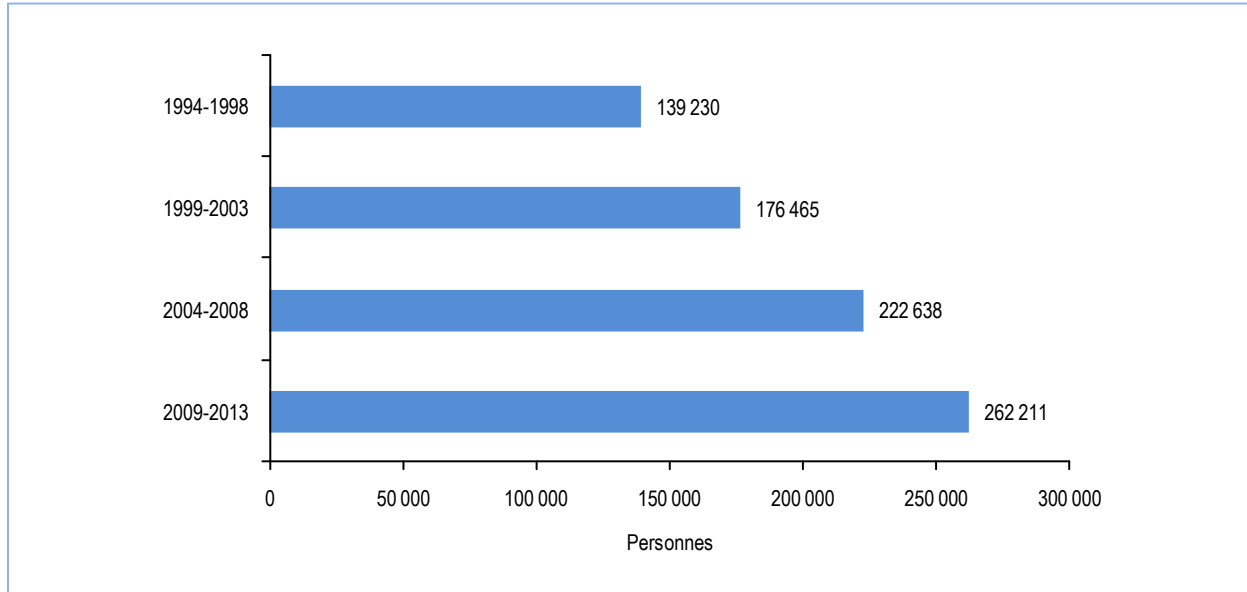
1. Le rapport de dépendance démographique correspond à la somme des personnes de moins de 20 ans et de 65 ans et plus, rapportée au nombre de personnes de 20 à 64 ans.

- L'augmentation du rapport de dépendance est associée principalement à la présence de plus en plus importantes des *baby-boomers* parmi la population âgée de 65 ans et plus.

Source : Simulations produites par l'Institut de la statistique du Québec pour le compte du ministère de l'Immigration, de la Diversité et de l'Inclusion (2014).

Caractéristiques de l'immigration récente

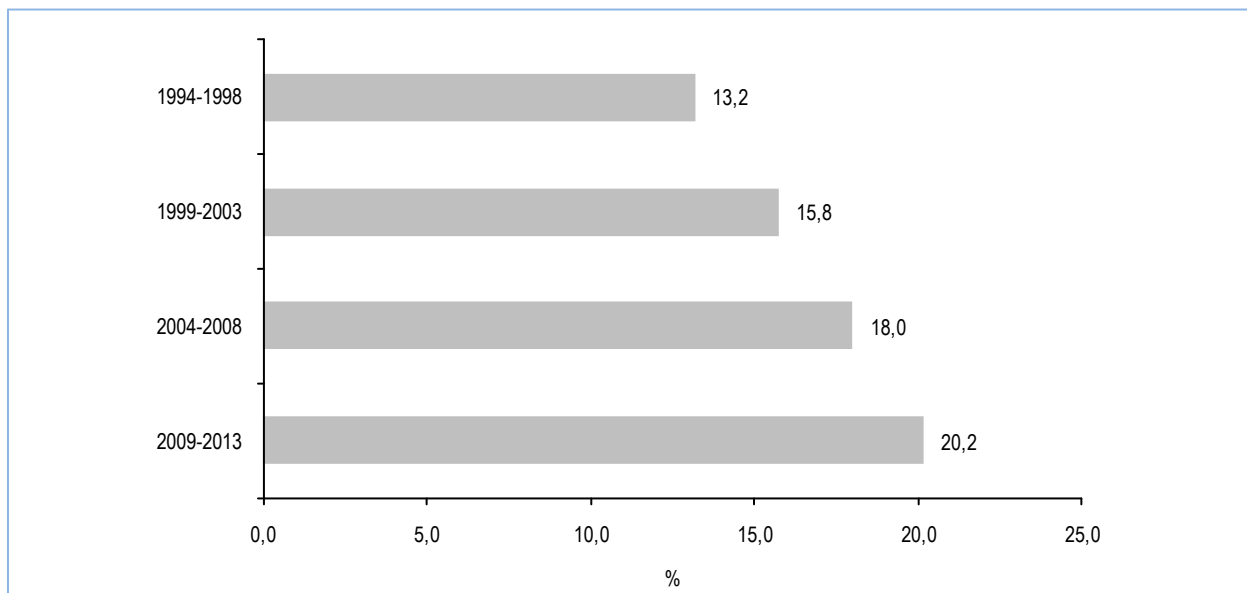
Graphique 13
Nombre de personnes immigrantes admises au Québec,
par période de 5 ans, 1994-2013



Données préliminaires pour 2013.

Source : Ministère de l'Immigration, de la Diversité et de l'Inclusion, Direction de la recherche et de l'analyse prospective.

Graphique 14
Part du Québec dans l'immigration au Canada,
par période de 5 ans, 1994-2013 (en %)



Données préliminaires pour 2013.

Source : Ministère de l'Immigration, de la Diversité et de l'Inclusion, Direction de la recherche et de l'analyse prospective.

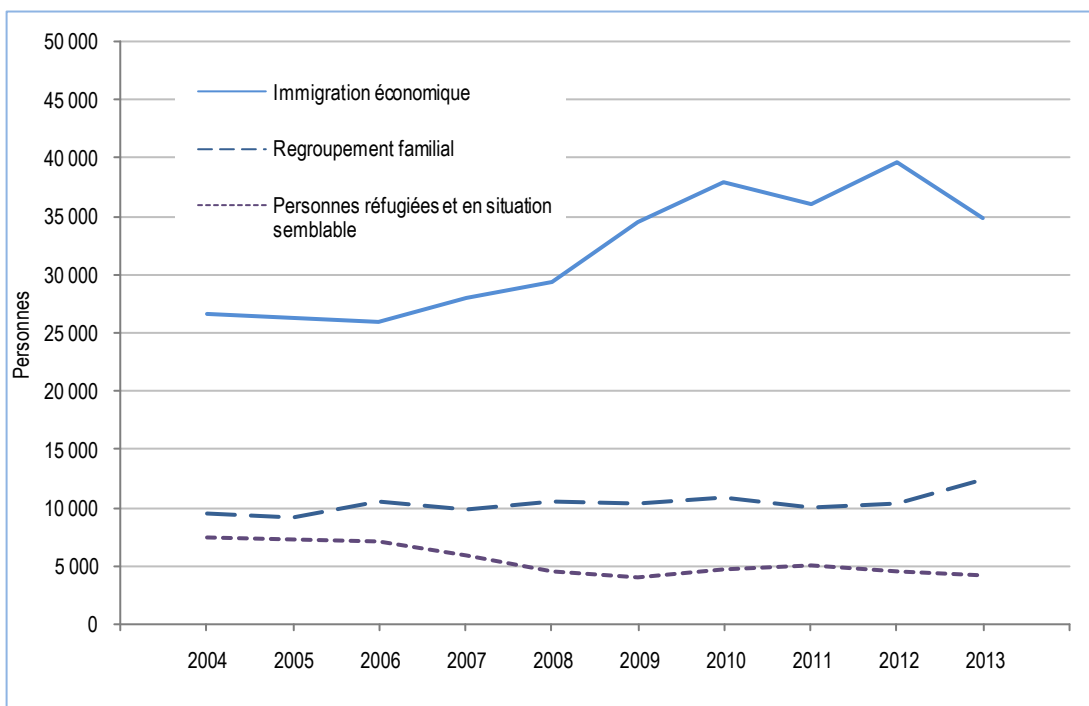
Tableau 11
 Nombre de personnes immigrantes admises au Québec et au Canada, 2004-2013

Année	Québec	Canada	Québec/Canada en %
2004	44 246	235 823	18,8
2005	43 312	262 242	16,5
2006	44 681	251 640	17,8
2007	45 201	236 753	19,1
2008	45 198	247 245	18,3
2004-2008	222 638	1 233 703	18,0
2009	49 488	252 172	19,6
2010	53 982	280 688	19,2
2011	51 738	248 748	20,8
2012	55 044	257 894	21,3
2013	51 959	258 619	20,1
2009-2013	262 211	1 298 121	20,2
2004-2013	484 849	2 531 824	19,2

Données préliminaires pour 2013.

Source : Citoyenneté et Immigration Canada et Ministère de l'Immigration, de la Diversité et de l'Inclusion, Direction de la recherche et de l'analyse prospective.

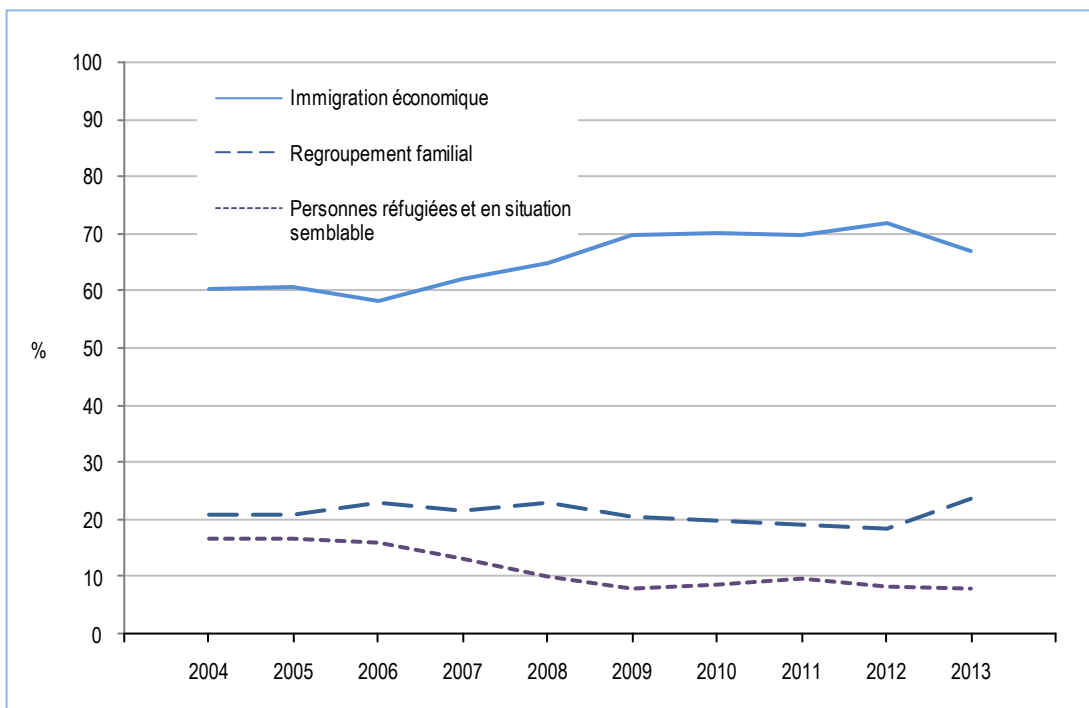
Graphique 15
 Nombre de personnes immigrantes admises au Québec selon la catégorie d'immigration, 2004-2013



Données préliminaires pour 2013.

Source : Ministère de l'Immigration, de la Diversité et de l'Inclusion, Direction de la recherche et de l'analyse prospective.

Graphique 16
 Personnes immigrantes selon la catégorie, dans l'ensemble de l'immigration, 2004-2013 (en %)



Données préliminaires pour 2013.

Source : Ministère de l'Immigration, de la Diversité et de l'Inclusion, Direction de la recherche et de l'analyse prospective.

Tableau 12
Nombre de personnes immigrantes admises au Québec selon le sexe et la catégorie, 2004-2013

Sexe	Année	Immigration économique		Regroupement familial		Réfugiés		Autres immigrants	Total
		n	%	n	%	n	%	n	n
Femmes	2004	12 269	55,4	5 998	27,1	3 582	16,2	288	22 137
	2005	12 194	56,1	5 732	26,4	3 506	16,1	311	21 743
	2006	11 882	53,3	6 373	28,6	3 463	15,5	580	22 298
	2007	12 941	57,2	5 980	26,4	2 970	13,1	739	22 630
	2008	13 767	60,5	6 288	27,6	2 289	10,1	399	22 743
	2004-2008	63 053	56,5	30 371	27,2	15 810	14,2	2 317	111 551
	2009	15 981	65,0	6 141	25,0	2 131	8,7	328	24 581
	2010	17 493	65,6	6 479	24,3	2 417	9,1	267	26 656
	2011	16 790	65,0	6 082	23,5	2 642	10,2	322	25 836
	2012	18 671	68,0	6 057	22,1	2 421	8,8	306	27 455
	2013	16 323	62,3	7 343	28,0	2 246	8,6	291	26 203
	2009-2013	85 258	65,2	32 102	24,6	11 857	9,1	1 514	130 731
	2004-2013	148 311	61,2	62 473	25,8	27 667	11,4	3 831	242 282
	Hommes	2004	14 448	65,3	3 369	15,2	3 800	17,2	492
2005		14 116	65,4	3 371	15,6	3 659	17,0	423	21 569
2006		14 093	63,0	4 037	18,0	3 641	16,3	612	22 383
2007		15 089	66,9	3 796	16,8	2 964	13,1	722	22 571
2008		15 604	69,5	4 206	18,7	2 233	9,9	412	22 455
2004-2008		73 350	66,0	18 779	16,9	16 297	14,7	2 661	111 087
2009		18 531	74,4	4 109	16,5	1 926	7,7	341	24 907
2010		20 428	74,8	4 331	15,8	2 294	8,4	273	27 326
2011		19 312	74,6	3 963	15,3	2 378	9,2	249	25 902
2012		20 967	76,0	4 197	15,2	2 188	7,9	237	27 589
2013		18 518	71,9	5 055	19,6	1 957	7,6	226	25 756
2009-2013		97 756	74,4	21 655	16,5	10 743	8,2	1 326	131 480
2004-2013		171 106	70,5	40 434	16,7	27 040	11,1	3 987	242 567
Total		2004	26 717	60,4	9 367	21,2	7 382	16,7	780
	2005	26 310	60,7	9 103	21,0	7 165	16,5	734	43 312
	2006	25 975	58,1	10 410	23,3	7 104	15,9	1 192	44 681
	2007	28 030	62,0	9 776	21,6	5 934	13,1	1 461	45 201
	2008	29 371	65,0	10 494	23,2	4 522	10,0	811	45 198
	2004-2008	136 403	61,3	49 150	22,1	32 107	14,4	4 978	222 638
	2009	34 512	69,7	10 250	20,7	4 057	8,2	669	49 488
	2010	37 921	70,2	10 810	20,0	4 711	8,7	540	53 982
	2011	36 102	69,8	10 045	19,4	5 020	9,7	571	51 738
	2012	39 638	72,0	10 254	18,6	4 609	8,4	543	55 044
	2013	34 841	67,1	12 398	23,9	4 203	8,1	517	51 959
	2009-2013	183 014	69,8	53 757	20,5	22 600	8,6	2 840	262 211
	2004-2013	319 417	65,9	102 907	21,2	54 707	11,3	7 818	484 849

Données préliminaires pour 2013.

Source : Ministère de l'Immigration, de la Diversité et de l'Inclusion, Direction de la recherche et de l'analyse prospective.

Tableau 13
 Nombre de personnes immigrantes admises au Québec selon le sexe et la catégorie détaillée, par période, 2004-2013

Sexe	Catégorie	2004-2008		2009-2013		2004-2013		
		n	%	n	%	n	%	
Femmes	Immigration économique	63 053	56,5	85 258	65,2	148 311	61,2	
	Travailleurs qualifiés	56 247	50,4	74 351	56,9	130 598	53,9	
	Parents aidés	536	0,5	-	-	536	0,2	
	Gens d'affaires, total	3 861	3,5	8 179	6,3	12 040	5,0	
	• Entrepreneurs	668	0,6	413	0,3	1 081	0,4	
	• Travailleurs autonomes	363	0,3	251	0,2	614	0,3	
	• Investisseurs	2 830	2,5	7 515	5,7	10 345	4,3	
	Aides familiaux	2 320	2,1	2 598	2,0	4 918	2,0	
	Autres ¹	89	0,1	130	0,1	219	0,1	
	Regroupement familial	30 371	27,2	32 102	24,6	62 473	25,8	
	Époux, conjoints, partenaires	22 419	20,1	23 165	17,7	45 584	18,8	
	Enfants	1 173	1,1	1 316	1,0	2 489	1,0	
	Adoption internationale	1 911	1,7	434	0,3	2 345	1,0	
	Parents ou grands-parents	2 490	2,2	4 815	3,7	7 305	3,0	
	Autres parents	2 378	2,1	2 372	1,8	4 750	2,0	
	Personnes réfugiées et en situation semblable	15 810	14,2	11 857	9,1	27 667	11,4	
	Réfugiés pris en charge par l'État	4 638	4,2	3 970	3,0	8 608	3,6	
	Réfugiés parrainés	867	0,8	1 190	0,9	2 057	0,8	
	Réfugiés reconnus sur place	7 018	6,3	4 528	3,5	11 546	4,8	
	Membres de la famille d'un réfugié ²	3 287	2,9	2 169	1,7	5 456	2,3	
	Autres réfugiés	0	0,0	0	0,0	0	0,0	
	Autres immigrants ³	2 317	2,1	1 514	1,2	3 831	1,6	
	Total	111 551	100,0	130 731	100,0	242 282	100,0	
	Hommes	Immigration économique	73 350	66,0	97 756	74,4	171 106	70,5
		Travailleurs qualifiés	67 493	60,8	87 411	66,5	154 904	63,9
		Parents aidés	555	0,5	0	0,0	555	0,2
		Gens d'affaires, total	4 210	3,8	8 577	6,5	12 787	5,3
• Entrepreneurs		752	0,7	432	0,3	1 184	0,5	
• Travailleurs autonomes		376	0,3	246	0,2	622	0,3	
• Investisseurs		3 082	2,8	7 899	6,0	10 981	4,5	
Aides familiaux		1 005	0,9	1 601	1,2	2 606	1,1	
Autres ¹		87	0,1	167	0,1	254	0,1	
Regroupement familial		18 779	16,9	21 655	16,5	40 434	16,7	
Époux, conjoints, partenaires		12 526	11,3	14 286	10,9	26 812	11,1	
Enfants		1 377	1,2	1 424	1,1	2 801	1,2	
Adoption internationale		775	0,7	386	0,3	1 161	0,5	
Parents ou grands-parents		1 594	1,4	2 689	2,0	4 283	1,8	
Autres parents		2 507	2,3	2 870	2,2	5 377	2,2	
Personnes réfugiées et en situation semblable		16 297	14,7	10 743	8,2	27 040	11,1	
Réfugiés pris en charge par l'État		4 386	3,9	3 447	2,6	7 833	3,2	
Réfugiés parrainés		1 032	0,9	1 242	0,9	2 274	0,9	
Réfugiés reconnus sur place		8 053	7,2	4 064	3,1	12 117	5,0	
Membres de la famille d'un réfugié ²		2 825	2,5	1 990	1,5	4 815	2,0	
Autres réfugiés		1	0,0	0	0,0	1	0,0	
Autres immigrants ³		2 661	2,4	1 326	1,0	3 987	1,6	
Total		111 087	100,0	131 480	100,0	242 567	100,0	

Tableau 13 (suite)
 Nombre de personnes immigrantes admises au Québec selon le sexe et la catégorie détaillée, par période, 2004-2013

Sexe	Catégorie	2004-2008		2009-2013		2004-2013	
		n	%	n	%	n	%
Total	Immigration économique	136 403	61,3	183 014	69,8	319 417	65,9
	Travailleurs qualifiés	123 740	55,6	161 762	61,7	285 502	58,9
	Parents aidés	1 091	0,5	0	0,0	1 091	0,2
	Gens d'affaires, total	8 071	3,6	16 756	6,4	24 827	5,1
	• Entrepreneurs	1 420	0,6	845	0,3	2 265	0,5
	• Travailleurs autonomes	739	0,3	497	0,2	1 236	0,3
	• Investisseurs	5 912	2,7	15 414	5,9	21 326	4,4
	Aides familiaux	3 325	1,5	4 199	1,6	7 524	1,6
	Autres ¹	176	0,1	297	0,1	473	0,1
	Regroupement familial	49 150	22,1	53 757	20,5	102 907	21,2
	Époux, conjoints, partenaires	34 945	15,7	37 451	14,3	72 396	14,9
	Enfants	2 550	1,1	2 740	1,0	5 290	1,1
	Adoption internationale	2 686	1,2	820	0,3	3 506	0,7
	Parents ou grands-parents	4 084	1,8	7 504	2,9	11 588	2,4
	Autres parents	4 885	2,2	5 242	2,0	10 127	2,1
	Personnes réfugiées et en situation semblable	32 107	14,4	22 600	8,6	54 707	11,3
	Réfugiés pris en charge par l'État	9 024	4,1	7 417	2,8	16 441	3,4
	Réfugiés parrainés	1 899	0,9	2 432	0,9	4 331	0,9
	Réfugiés reconnus sur place	15 071	6,8	8 592	3,3	23 663	4,9
	Membres de la famille d'un réfugié ²	6 112	2,7	4 159	1,6	10 271	2,1
	Autres réfugiés	1	0,0	0	0,0	1	0,0
	Autres immigrants ³	4 978	2,2	2 840	1,1	7 818	1,6
	Total	222 638	100,0	262 211	100,0	484 849	100,0

Données préliminaires pour 2013.

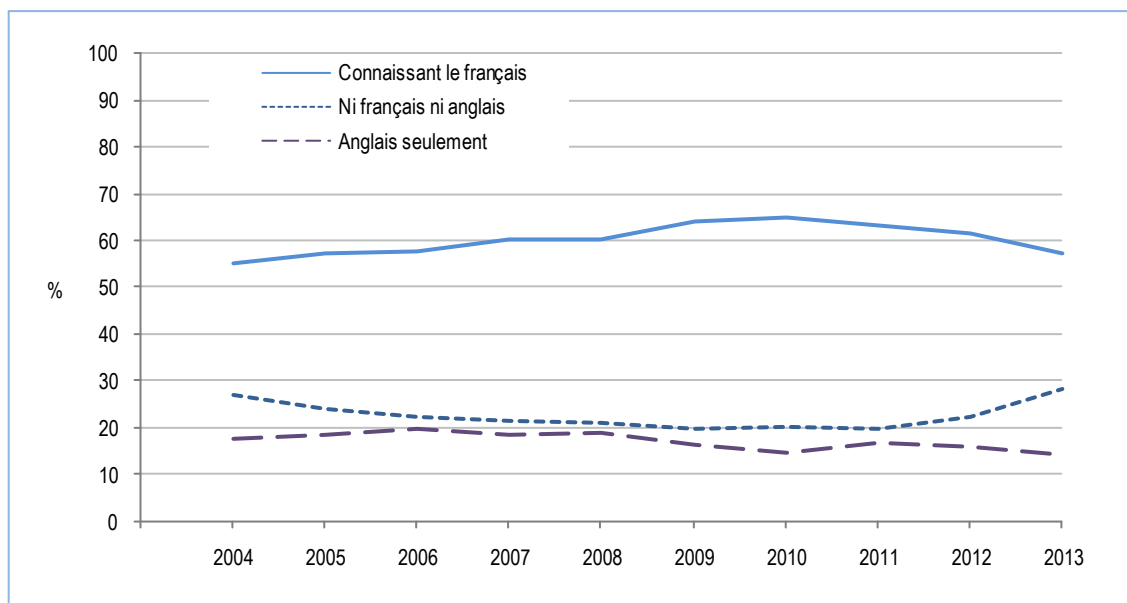
1. Immigrants visés par une mesure de renvoi à exécution différée, retraités et candidats des provinces.

2. Membres de la famille d'un réfugié reconnu sur place.

3. Demandeurs non reconnus du statut de réfugié et cas d'ordre humanitaire.

Source : Ministère de l'Immigration, de la Diversité et de l'Inclusion, Direction de la recherche et de l'analyse prospective.

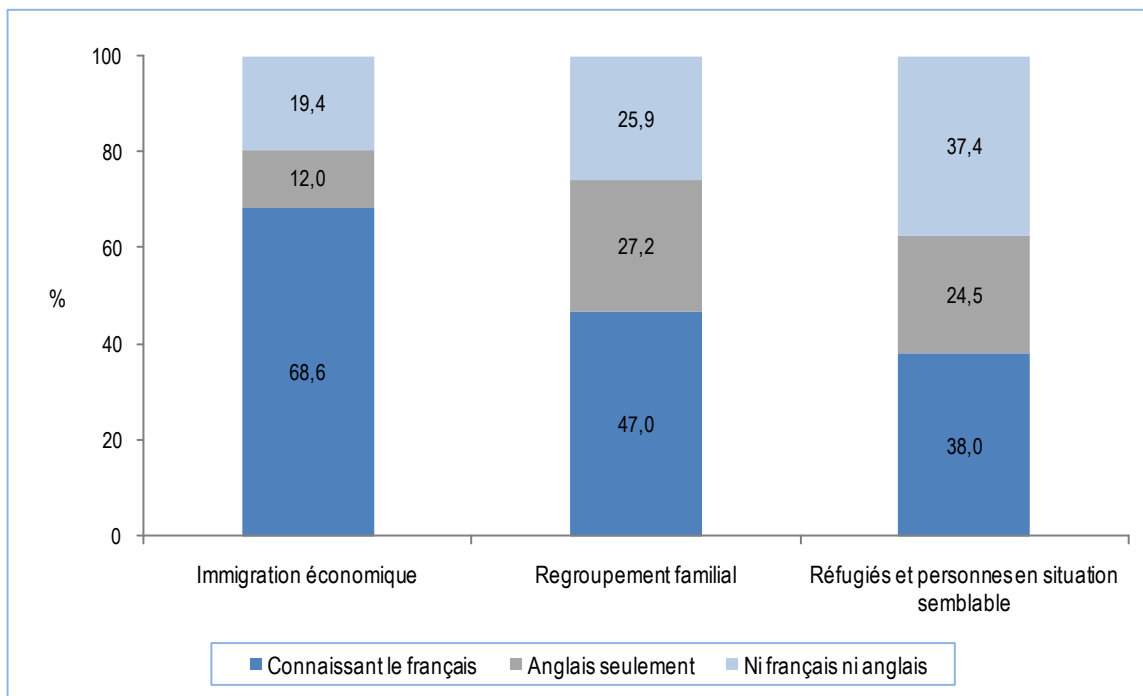
Graphique 17
 Importance relative de la connaissance du français
 et de l'anglais parmi les personnes immigrantes admises au Québec, 2004-2013 (en %)



Données préliminaires pour 2013.

Source : Ministère de l'Immigration, de la Diversité et de l'Inclusion, Direction de la recherche et de l'analyse prospective.

Graphique 18
 Connaissance du français et de l'anglais des personnes immigrantes admises au Québec,
 selon la catégorie d'immigration, pour la période 2004-2013 (en %)



Données préliminaires pour 2013.

Source : Ministère de l'Immigration, de la Diversité et de l'Inclusion, Direction de la recherche et de l'analyse prospective.

Tableau 14
Nombre de personnes immigrantes admises au Québec selon le sexe et la connaissance du français
et de l'anglais¹, 2004-2013

Sexe	Année	Français seulement		Français et anglais		Connaissant le français		Anglais seulement		Ni français ni anglais		Total	
		n	%	n	%	n	%	n	%	n	%	n	
Femmes	2004	5 019	22,7	6 629	29,9	11 648	52,6	3 852	17,4	6 637	30,0	22 137	
	2005	5 364	24,7	6 588	30,3	11 952	55,0	4 073	18,7	5 718	26,3	21 743	
	2006	5 630	25,2	6 882	30,9	12 512	56,1	4 343	19,5	5 443	24,4	22 298	
	2007	5 704	25,2	7 382	32,6	13 086	57,8	4 283	18,9	5 261	23,2	22 630	
	2008	5 590	24,6	7 525	33,1	13 115	57,7	4 551	20,0	5 077	22,3	22 743	
	2004-2008	27 307	24,5	35 006	31,4	62 313	55,9	21 102	18,9	28 136	25,2	111 551	
	2009	6 112	24,9	9 034	36,8	15 146	61,6	4 256	17,3	5 179	21,1	24 581	
	2010	7 420	27,8	9 320	35,0	16 740	62,8	4 015	15,1	5 901	22,1	26 656	
	2011	7 539	29,2	8 482	32,8	16 021	62,0	4 508	17,4	5 307	20,5	25 836	
	2012	7 521	27,4	9 027	32,9	16 548	60,3	4 415	16,1	6 492	23,6	27 455	
	2013	6 954	26,5	7 712	29,4	14 666	56,0	3 757	14,3	7 780	29,7	26 203	
	2009-2013	35 546	27,2	43 575	33,3	79 121	60,5	20 951	16,0	30 659	23,5	130 731	
	2004-2013	62 853	25,9	78 581	32,4	141 434	58,4	42 053	17,4	58 795	24,3	242 282	
	Hommes	2004	4 714	21,3	8 114	36,7	12 828	58,0	3 989	18,0	5 292	23,9	22 109
		2005	4 875	22,6	8 011	37,1	12 886	59,7	3 972	18,4	4 711	21,8	21 569
2006		5 068	22,6	8 215	36,7	13 283	59,3	4 450	19,9	4 650	20,8	22 383	
2007		5 055	22,4	9 131	40,5	14 186	62,9	4 000	17,7	4 385	19,4	22 571	
2008		5 000	22,3	9 182	40,9	14 182	63,2	3 909	17,4	4 364	19,4	22 455	
2004-2008		24 712	22,2	42 653	38,4	67 365	60,6	20 320	18,3	23 402	21,1	111 087	
2009		5 521	22,2	11 045	44,3	16 566	66,5	3 720	14,9	4 621	18,6	24 907	
2010		6 917	25,3	11 494	42,1	18 411	67,4	3 816	14,0	5 099	18,7	27 326	
2011		6 356	24,5	10 444	40,3	16 800	64,9	4 151	16,0	4 951	19,1	25 902	
2012		6 727	24,4	10 642	38,6	17 369	63,0	4 378	15,9	5 842	21,2	27 589	
2013		6 133	23,8	9 003	35,0	15 136	58,8	3 615	14,0	7 005	27,2	25 756	
2009-2013		31 654	24,1	52 628	40,0	84 282	64,1	19 680	15,0	27 518	20,9	131 480	
2004-2013		56 366	23,2	95 281	39,3	151 647	62,5	40 000	16,5	50 920	21,0	242 567	
Total		2004	9 733	22,0	14 743	33,3	24 476	55,3	7 841	17,7	11 929	27,0	44 246
		2005	10 239	23,6	14 599	33,7	24 838	57,3	8 045	18,6	10 429	24,1	43 312
	2006	10 698	23,9	15 097	33,8	25 795	57,7	8 793	19,7	10 093	22,6	44 681	
	2007	10 759	23,8	16 513	36,5	27 272	60,3	8 283	18,3	9 646	21,3	45 201	
	2008	10 590	23,4	16 707	37,0	27 297	60,4	8 460	18,7	9 441	20,9	45 198	
	2004-2008	52 019	23,4	77 659	34,9	129 678	58,2	41 422	18,6	51 538	23,1	222 638	
	2009	11 633	23,5	20 079	40,6	31 712	64,1	7 976	16,1	9 800	19,8	49 488	
	2010	14 337	26,6	20 814	38,6	35 151	65,1	7 831	14,5	11 000	20,4	53 982	
	2011	13 895	26,9	18 926	36,6	32 821	63,4	8 659	16,7	10 258	19,8	51 738	
	2012	14 248	25,9	19 669	35,7	33 917	61,6	8 793	16,0	12 334	22,4	55 044	
	2013	13 087	25,2	16 715	32,2	29 802	57,4	7 372	14,2	14 785	28,5	51 959	
	2009-2013	67 200	25,6	96 203	36,7	163 403	62,3	40 631	15,5	58 177	22,2	262 211	
	2004-2013	119 219	24,6	173 862	35,9	293 081	60,4	82 053	16,9	109 715	22,6	484 849	

Données préliminaires pour 2013.

1. Connaissance linguistique déclarée au moment de l'admission.

Source : Ministère de l'Immigration, de la Diversité et de l'Inclusion, Direction de la recherche et de l'analyse prospective.

Tableau 15
 Nombre de personnes immigrantes admises au Québec selon le sexe et la connaissance du français
 et de l'anglais¹, par catégorie et par période, 2004-2013

Sexe et période	Connaissance du français et de l'anglais	Immigration économique		Regroupement familial		Réfugiés		Autres immigrants	Total	
		n	%	n	%	n	%	n	n	%
Femmes										
2004-2008	Français seulement	13 460	21,3	8 363	27,5	4 631	29,3	853	27 307	24,5
	Français et anglais	28 351	45,0	5 190	17,1	1 111	7,0	354	35 006	31,4
	<i>Connaissant le français</i>	<i>41 811</i>	<i>66,3</i>	<i>13 553</i>	<i>44,6</i>	<i>5 742</i>	<i>36,3</i>	<i>1 207</i>	<i>62 313</i>	<i>55,9</i>
	Anglais seulement	8 699	13,8	8 087	26,6	3 522	22,3	794	21 102	18,9
	Ni français ni anglais	12 543	19,9	8 731	28,7	6 546	41,4	316	28 136	25,2
	Total	63 053	100,0	30 371	100,0	15 810	100,0	2 317	111 551	100,0
2009-2013	Français seulement	19 919	23,4	10 966	34,2	3 797	32,0	864	35 546	27,2
	Français et anglais	37 021	43,4	5 273	16,4	1 159	9,8	122	43 575	33,3
	<i>Connaissant le français</i>	<i>56 940</i>	<i>66,8</i>	<i>16 239</i>	<i>50,6</i>	<i>4 956</i>	<i>41,8</i>	<i>986</i>	<i>79 121</i>	<i>60,5</i>
	Anglais seulement	10 388	12,2	7 679	23,9	2 419	20,4	465	20 951	16,0
	Ni français ni anglais	17 930	21,0	8 184	25,5	4 482	37,8	63	30 659	23,5
	Total	85 258	100,0	32 102	100,0	11 857	100,0	1 514	130 731	100,0
2004-2013	Français seulement	33 379	22,5	19 329	30,9	8 428	30,5	1 717	62 853	25,9
	Français et anglais	65 372	44,1	10 463	16,7	2 270	8,2	476	78 581	32,4
	<i>Connaissant le français</i>	<i>98 751</i>	<i>66,6</i>	<i>29 792</i>	<i>47,7</i>	<i>10 698</i>	<i>38,7</i>	<i>2 193</i>	<i>141 434</i>	<i>58,4</i>
	Anglais seulement	19 087	12,9	15 766	25,2	5 941	21,5	1 259	42 053	17,4
	Ni français ni anglais	30 473	20,5	16 915	27,1	11 028	39,9	379	58 795	24,3
	Total	148 311	100,0	62 473	100,0	27 667	100,0	3 831	242 282	100,0
Hommes										
2004-2008	Français seulement	14 627	19,9	4 752	25,3	4 229	25,9	1 104	24 712	22,2
	Français et anglais	37 236	50,8	3 431	18,3	1 458	8,9	528	42 653	38,4
	<i>Connaissant le français</i>	<i>51 863</i>	<i>70,7</i>	<i>8 183</i>	<i>43,6</i>	<i>5 687</i>	<i>34,9</i>	<i>1 632</i>	<i>67 365</i>	<i>60,6</i>
	Anglais seulement	8 710	11,9	6 003	32,0	4 851	29,8	756	20 320	18,3
	Ni français ni anglais	12 777	17,4	4 593	24,5	5 759	35,3	273	23 402	21,1
	Total	73 350	100,0	18 779	100,0	16 297	100,0	2 661	111 087	100,0
2009-2013	Français seulement	20 977	21,5	6 786	31,3	3 165	29,5	726	31 654	24,1
	Français et anglais	47 659	48,8	3 589	16,6	1 251	11,6	129	52 628	40,0
	<i>Connaissant le français</i>	<i>68 636</i>	<i>70,2</i>	<i>10 375</i>	<i>47,9</i>	<i>4 416</i>	<i>41,1</i>	<i>855</i>	<i>84 282</i>	<i>64,1</i>
	Anglais seulement	10 454	10,7	6 171	28,5	2 633	24,5	422	19 680	15,0
	Ni français ni anglais	18 666	19,1	5 109	23,6	3 694	34,4	49	27 518	20,9
	Total	97 756	100,0	21 655	100,0	10 743	100,0	1 326	131 480	100,0
2004-2013	Français seulement	35 604	20,8	11 538	28,5	7 394	27,3	1 830	56 366	23,2
	Français et anglais	84 895	49,6	7 020	17,4	2 709	10,0	657	95 281	39,3
	<i>Connaissant le français</i>	<i>120 499</i>	<i>70,4</i>	<i>18 558</i>	<i>45,9</i>	<i>10 103</i>	<i>37,4</i>	<i>2 487</i>	<i>151 647</i>	<i>62,5</i>
	Anglais seulement	19 164	11,2	12 174	30,1	7 484	27,7	1 178	40 000	16,5
	Ni français ni anglais	31 443	18,4	9 702	24,0	9 453	35,0	322	50 920	21,0
	Total	171 106	100,0	40 434	100,0	27 040	100,0	3 987	242 567	100,0

Tableau 15 (suite)
 Nombre de personnes immigrantes admises au Québec selon le sexe et la connaissance du français
 et de l'anglais¹, par catégorie et par période, 2004-2013

Sexe et période	Connaissance du français et de l'anglais	Immigration économique		Regroupement familial		Réfugiés		Autres immigrants	Total	
		n	%	n	%	n	%	n	n	%
Total										
2004-2008	Français seulement	28 087	20,6	13 115	26,7	8 860	27,6	1 957	52 019	23,4
	Français et anglais	65 587	48,1	8 621	17,5	2 569	8,0	882	77 659	34,9
	<i>Connaissant le français</i>	93 674	68,7	21 736	44,2	11 429	35,6	2 839	129 678	58,2
	Anglais seulement	17 409	12,8	14 090	28,7	8 373	26,1	1 550	41 422	18,6
	Ni français ni anglais	25 320	18,6	13 324	27,1	12 305	38,3	589	51 538	23,1
	Total	136 403	100,0	49 150	100,0	32 107	100,0	4 978	222 638	100,0
2009-2013	Français seulement	40 896	22,3	17 752	33,0	6 962	30,8	1 590	67 200	25,6
	Français et anglais	84 680	46,3	8 862	16,5	2 410	10,7	251	96 203	36,7
	<i>Connaissant le français</i>	125 576	68,6	26 614	49,5	9 372	41,5	1 841	163 403	62,3
	Anglais seulement	20 842	11,4	13 850	25,8	5 052	22,4	887	40 631	15,5
	Ni français ni anglais	36 596	20,0	13 293	24,7	8 176	36,2	112	58 177	22,2
	Total	183 014	100,0	53 757	100,0	22 600	100,0	2 840	262 211	100,0
2004-2013	Français seulement	68 983	21,6	30 867	30,0	15 822	28,9	3 547	119 219	24,6
	Français et anglais	150 267	47,0	17 483	17,0	4 979	9,1	1 133	173 862	35,9
	<i>Connaissant le français</i>	219 250	68,6	48 350	47,0	20 801	38,0	4 680	293 081	60,4
	Anglais seulement	38 251	12,0	27 940	27,2	13 425	24,5	2 437	82 053	16,9
	Ni français ni anglais	61 916	19,4	26 617	25,9	20 481	37,4	701	109 715	22,6
	Total	319 417	100,0	102 907	100,0	54 707	100,0	7 818	484 849	100,0

Données préliminaires pour 2013.

1. Connaissance linguistique déclarée au moment de l'admission.

Source : Ministère de l'Immigration, de la Diversité et de l'Inclusion, Direction de la recherche et de l'analyse prospective.

Tableau 16
 Nombre de personnes immigrantes admises au Québec selon le sexe et la langue maternelle,
 par période, 2004-2013

Sexe	Langue maternelle	2004-2008		2009-2013		2004-2013	
		n	%	n	%	n	%
Femmes	Français	14 559	13,1	20 520	15,7	35 079	14,5
	Anglais	3 591	3,2	4 537	3,5	8 128	3,4
	Autres langues, total	93 401	83,7	105 674	80,8	199 075	82,2
	• Arabe	22 723	20,4	26 902	20,6	49 625	20,5
	• Espagnol	16 022	14,4	14 775	11,3	30 797	12,7
	• Langues créoles	4 451	4,0	11 275	8,6	15 726	6,5
	• Mandarin	7 149	6,4	7 732	5,9	14 881	6,1
	• Roumain	6 235	5,6	3 982	3,0	10 217	4,2
	• Autres	36 821	33,0	41 008	31,4	77 829	32,1
	Total	111 551	100,0	130 731	100,0	242 282	100,0
	Hommes	Français	16 807	15,1	23 476	17,9	40 283
Anglais		3 699	3,3	4 826	3,7	8 525	3,5
Autres langues, total		90 581	81,5	103 178	78,5	193 759	79,9
• Arabe		26 139	23,5	30 624	23,3	56 763	23,4
• Espagnol		15 299	13,8	13 794	10,5	29 093	12,0
• Langues créoles		3 750	3,4	9 408	7,2	13 158	5,4
• Mandarin		5 304	4,8	7 007	5,3	12 311	5,1
• Roumain		5 806	5,2	3 503	2,7	9 309	3,8
• Autres		34 283	30,9	38 842	29,5	73 125	30,1
Total		111 087	100,0	131 480	100,0	242 567	100,0
Total		Français	31 366	14,1	43 996	16,8	75 362
	Anglais	7 290	3,3	9 363	3,6	16 653	3,4
	Autres langues, total	183 982	82,6	208 852	79,7	392 834	81,0
	• Arabe	48 862	21,9	57 526	21,9	106 388	21,9
	• Espagnol	31 321	14,1	28 569	10,9	59 890	12,4
	• Langues créoles	8 201	3,7	20 683	7,9	28 884	6,0
	• Mandarin	12 453	5,6	14 739	5,6	27 192	5,6
	• Roumain	12 041	5,4	7 485	2,9	19 526	4,0
	• Autres	71 104	31,9	79 850	30,5	150 954	31,1
	Total	222 638	100,0	262 211	100,0	484 849	100,0

Données préliminaires pour 2013.

Source : Ministère de l'Immigration, de la Diversité et de l'Inclusion, Direction de la recherche et de l'analyse prospective.

Tableau 17
 Nombre de personnes immigrantes admises au Québec selon le groupe d'âge et le sexe, par période, 2004-2013

Période	Groupe d'âge	Femmes		Hommes		Total	
		n	%	n	%	n	%
2004-2008	0 -14 ans	22 328	20,0	22 418	20,2	44 746	20,1
	15-24 ans	16 233	14,6	12 833	11,6	29 066	13,1
	25-34 ans	42 411	38,0	40 039	36,0	82 450	37,0
	35-44 ans	20 882	18,7	25 513	23,0	46 395	20,8
	45-54 ans	5 903	5,3	6 920	6,2	12 823	5,8
	55-64 ans	2 230	2,0	2 229	2,0	4 459	2,0
	65 ans et +	1 564	1,4	1 135	1,0	2 699	1,2
	Total	111 551	100,0	111 087	100,0	222 638	100,0
2009-2013	0 -14 ans	26 831	20,5	28 069	21,3	54 900	20,9
	15-24 ans	16 327	12,5	12 638	9,6	28 965	11,0
	25-34 ans	50 565	38,7	48 736	37,1	99 301	37,9
	35-44 ans	23 914	18,3	29 132	22,2	53 046	20,2
	45-54 ans	6 970	5,3	8 351	6,4	15 321	5,8
	55-64 ans	3 369	2,6	2 685	2,0	6 054	2,3
	65 ans et +	2 755	2,1	1 869	1,4	4 624	1,8
	Total	130 731	100,0	131 480	100,0	262 211	100,0
2004-2013	0 -14 ans	49 159	20,3	50 487	20,8	99 646	20,6
	15-24 ans	32 560	13,4	25 471	10,5	58 031	12,0
	25-34 ans	92 976	38,4	88 775	36,6	181 751	37,5
	35-44 ans	44 796	18,5	54 645	22,5	99 441	20,5
	45-54 ans	12 873	5,3	15 271	6,3	28 144	5,8
	55-64 ans	5 599	2,3	4 914	2,0	10 513	2,2
	65 ans et +	4 319	1,8	3 004	1,2	7 323	1,5
	Total	242 282	100,0	242 567	100,0	484 849	100,0

Données préliminaires pour 2013.

Source : Ministère de l'Immigration, de la Diversité et de l'Inclusion, Direction de la recherche et de l'analyse prospective.

Tableau 18
 Nombre de personnes immigrantes admises au Québec selon le sexe,
 le continent et la région de naissance, par période, 2004-2013

Sexe	Continent et région de naissance	2004-2008		2009-2013		2004-2013	
		n	%	n	%	n	%
Femmes	Afrique	29 800	26,7	42 846	32,8	72 646	30,0
	Afrique occidentale	4 042	3,6	6 681	5,1	10 723	4,4
	Afrique orientale	2 684	2,4	4 267	3,3	6 951	2,9
	Afrique du Nord	19 141	17,2	25 926	19,8	45 067	18,6
	Afrique centrale et méridionale	3 933	3,5	5 972	4,6	9 905	4,1
	Amérique	24 250	21,7	30 152	23,1	54 402	22,5
	Amérique du Nord	1 831	1,6	2 114	1,6	3 945	1,6
	Amérique centrale	3 613	3,2	3 849	2,9	7 462	3,1
	Amérique du Sud	12 435	11,1	11 184	8,6	23 619	9,7
	Antilles	6 371	5,7	13 005	9,9	19 376	8,0
	Asie	34 069	30,5	35 403	27,1	69 472	28,7
	Moyen-Orient	6 882	6,2	6 101	4,7	12 983	5,4
	Asie occidentale et centrale	4 615	4,1	6 194	4,7	10 809	4,5
	Asie orientale	10 281	9,2	12 709	9,7	22 990	9,5
	Asie méridionale	7 173	6,4	5 448	4,2	12 621	5,2
	Asie du Sud-Est	5 118	4,6	4 951	3,8	10 069	4,2
	Europe	23 295	20,9	22 196	17,0	45 491	18,8
	Europe occidentale et septentrionale	10 243	9,2	11 657	8,9	21 900	9,0
	Europe orientale	12 102	10,8	9 456	7,2	21 558	8,9
	Europe méridionale	950	0,9	1 083	0,8	2 033	0,8
	Océanie et autres pays	137	0,1	134	0,1	271	0,1
Total	111 551	100,0	130 731	100,0	242 282	100,0	
Hommes	Afrique	33 841	30,5	48 554	36,9	82 395	34,0
	Afrique occidentale	5 015	4,5	8 513	6,5	13 528	5,6
	Afrique orientale	2 471	2,2	4 168	3,2	6 639	2,7
	Afrique du Nord	22 202	20,0	29 525	22,5	51 727	21,3
	Afrique centrale et méridionale	4 153	3,7	6 348	4,8	10 501	4,3
	Amérique	22 494	20,2	27 014	20,5	49 508	20,4
	Amérique du Nord	2 033	1,8	2 236	1,7	4 269	1,8
	Amérique centrale	3 381	3,0	3 505	2,7	6 886	2,8
	Amérique du Sud	11 694	10,5	10 237	7,8	21 931	9,0
	Antilles	5 386	4,8	11 036	8,4	16 422	6,8
	Asie	30 547	27,5	32 888	25,0	63 435	26,2
	Moyen-Orient	7 903	7,1	7 044	5,4	14 947	6,2
	Asie occidentale et centrale	4 656	4,2	6 129	4,7	10 785	4,4
	Asie orientale	7 432	6,7	11 043	8,4	18 475	7,6
	Asie méridionale	7 765	7,0	5 477	4,2	13 242	5,5
	Asie du Sud-Est	2 791	2,5	3 195	2,4	5 986	2,5
	Europe	24 021	21,6	22 822	17,4	46 843	19,3
	Europe occidentale et septentrionale	12 094	10,9	13 664	10,4	25 758	10,6
	Europe orientale	10 839	9,8	7 941	6,0	18 780	7,7
	Europe méridionale	1 088	1,0	1 217	0,9	2 305	1,0
	Océanie et autres pays	184	0,2	202	0,2	386	0,2
Total	111 087	100,0	131 480	100,0	242 567	100,0	

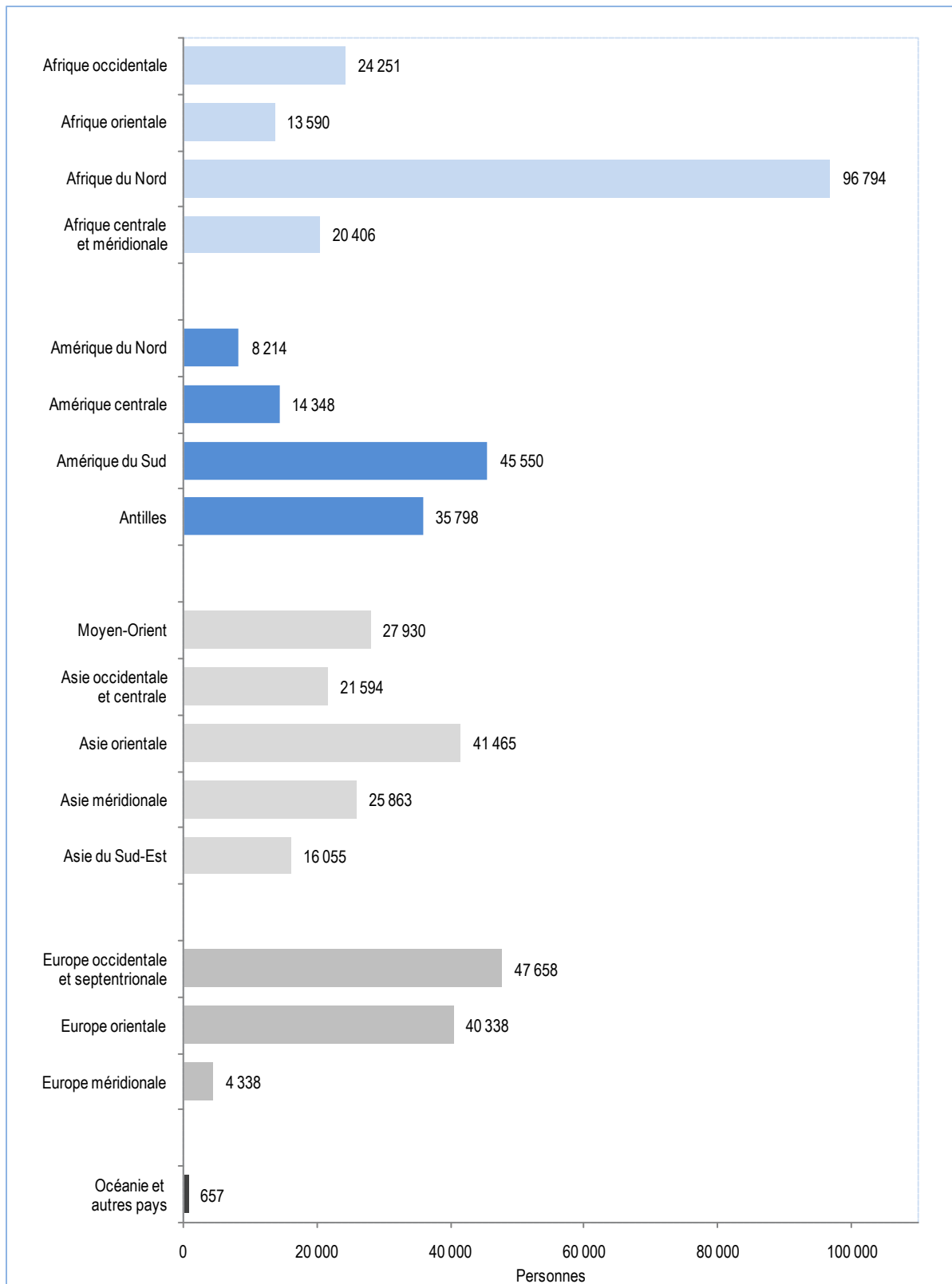
Tableau 18 (suite)
 Nombre de personnes immigrantes admises au Québec selon le sexe,
 le continent et la région de naissance, par période, 2004-2013

Sexe	Continent et région de naissance	2004-2008		2009-2013		2004-2013	
		n	%	n	%	n	%
Total	Afrique	63 641	28,6	91 400	34,9	155 041	32,0
	Afrique occidentale	9 057	4,1	15 194	5,8	24 251	5,0
	Afrique orientale	5 155	2,3	8 435	3,2	13 590	2,8
	Afrique du Nord	41 343	18,6	55 451	21,1	96 794	20,0
	Afrique centrale et méridionale	8 086	3,6	12 320	4,7	20 406	4,2
	Amérique	46 744	21,0	57 166	21,8	103 910	21,4
	Amérique du Nord	3 864	1,7	4 350	1,7	8 214	1,7
	Amérique centrale	6 994	3,1	7 354	2,8	14 348	3,0
	Amérique du Sud	24 129	10,8	21 421	8,2	45 550	9,4
	Antilles	11 757	5,3	24 041	9,2	35 798	7,4
	Asie	64 616	29,0	68 291	26,0	132 907	27,4
	Moyen-Orient	14 785	6,6	13 145	5,0	27 930	5,8
	Asie occidentale et centrale	9 271	4,2	12 323	4,7	21 594	4,5
	Asie orientale	17 713	8,0	23 752	9,1	41 465	8,6
	Asie méridionale	14 938	6,7	10 925	4,2	25 863	5,3
	Asie du Sud-Est	7 909	3,6	8 146	3,1	16 055	3,3
	Europe	47 316	21,3	45 018	17,2	92 334	19,0
	Europe occidentale et septentrionale	22 337	10,0	25 321	9,7	47 658	9,8
	Europe orientale	22 941	10,3	17 397	6,6	40 338	8,3
	Europe méridionale	2 038	0,9	2 300	0,9	4 338	0,9
	Océanie et autres pays	321	0,1	336	0,1	657	0,1
	Total	222 638	100,0	262 211	100,0	484 849	100,0

Données préliminaires pour 2013.

Source : Ministère de l'Immigration, de la Diversité et de l'Inclusion, Direction de la recherche et de l'analyse prospective.

Graphique 19
 Personnes immigrantes admises au Québec selon la région de naissance,
 pour la période 2004-2013

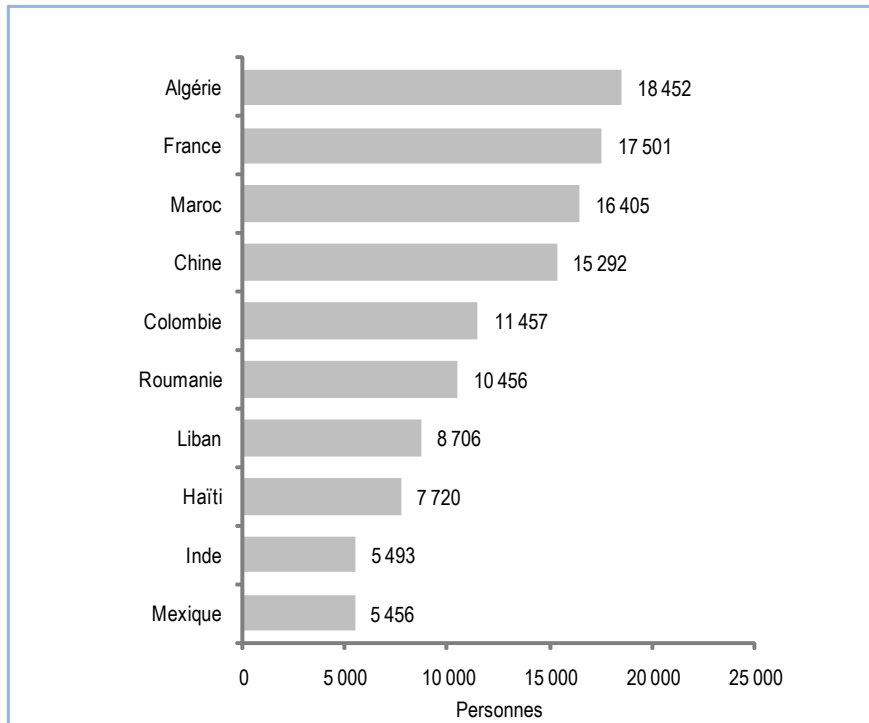


Données préliminaires pour 2013.

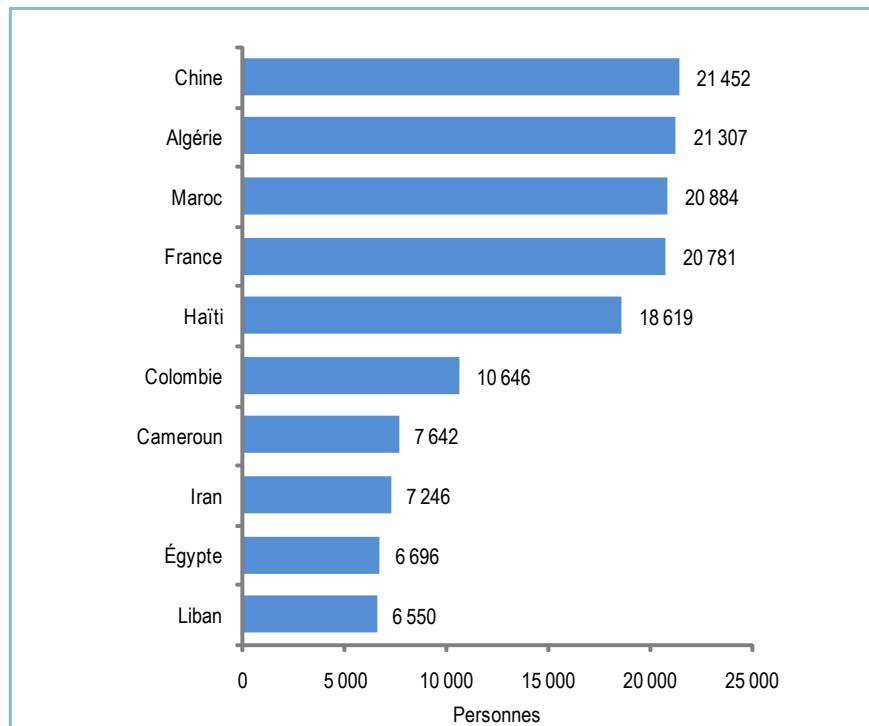
Source : Ministère de l'Immigration, de la Diversité et de l'Inclusion, Direction de la recherche et de l'analyse prospective.

Graphique 20
Dix principaux pays de naissance des personnes immigrantes admises au Québec,
2004-2008 et 2009-2013

2004-2008



2009-2013



Données préliminaires pour 2013.

Source : Ministère de l'Immigration, de la Diversité et de l'Inclusion, Direction de la recherche et de l'analyse prospective.

Tableau 19a
 Nombre de personnes immigrantes admises au Québec selon les 15 principaux pays de naissance, par période, 2004-2013

2004-2008				2009-2013			
Rang	Pays de naissance	n	%	Rang	Pays de naissance	n	%
1	Algérie	18 452	8,3	1	Chine	21 452	8,2
2	France	17 501	7,9	2	Algérie	21 307	8,1
3	Maroc	16 405	7,4	3	Maroc	20 884	8,0
4	Chine	15 292	6,9	4	France	20 781	7,9
5	Colombie	11 457	5,1	5	Haïti	18 619	7,1
6	Roumanie	10 456	4,7	6	Colombie	10 646	4,1
7	Liban	8 706	3,9	7	Cameroun	7 642	2,9
8	Haïti	7 720	3,5	8	Iran	7 246	2,8
9	Inde	5 493	2,5	9	Égypte	6 696	2,6
10	Mexique	5 456	2,5	10	Liban	6 550	2,5
11	Philippines	4 780	2,1	11	Tunisie	6 230	2,4
12	Pakistan	4 409	2,0	12	Philippines	5 783	2,2
13	Pérou	4 052	1,8	13	Moldavie	5 695	2,2
14	Tunisie	3 857	1,7	14	Mexique	5 618	2,1
15	États-Unis	3 783	1,7	15	Côte d'Ivoire	4 339	1,7
Total, 15 principaux pays		137 819	61,9	Total, 15 principaux pays		169 488	64,6
Total, tous les pays		222 638	100,0	Total, tous les pays		262 211	100,0

2004-2013			
Rang	Pays de naissance	n	%
1	Algérie	39 759	8,2
2	France	38 282	7,9
3	Maroc	37 289	7,7
4	Chine	36 744	7,6
5	Haïti	26 339	5,4
6	Colombie	22 103	4,6
7	Liban	15 256	3,1
8	Roumanie	14 069	2,9
9	Mexique	11 074	2,3
10	Iran	10 904	2,2
11	Philippines	10 563	2,2
12	Cameroun	10 554	2,2
13	Tunisie	10 087	2,1
14	Inde	9 514	2,0
15	Égypte	9 054	1,9
Total, 15 principaux pays		301 591	62,2
Total, tous les pays		484 849	100,0

Données préliminaires pour 2013.

Source : Ministère de l'Immigration, de la Diversité
 et de l'Inclusion, Direction de la recherche et de
 l'analyse prospective.

Tableau 19b
 Nombre de femmes immigrantes admises au Québec selon les 15 principaux pays de naissance, par période, 2004-2013

2004-2008			
Rang	Pays de naissance	n	%
1	Chine	8 819	7,9
2	Algérie	8 752	7,8
3	France	8 016	7,2
4	Maroc	7 727	6,9
5	Colombie	5 889	5,3
6	Roumanie	5 404	4,8
7	Haïti	4 227	3,8
8	Liban	4 032	3,6
9	Philippines	3 037	2,7
10	Mexique	2 808	2,5
11	Inde	2 478	2,2
12	Pérou	2 151	1,9
13	Pakistan	2 066	1,9
14	Rép. dém. du Congo	1 879	1,7
15	Iran	1 820	1,6
Total, 15 principaux pays		69 105	61,9
Total, tous les pays		111 551	100,0

2009-2013			
Rang	Pays de naissance	n	%
1	Chine	11 333	8,7
2	Haïti	10 333	7,9
3	Algérie	10 261	7,8
4	Maroc	9 874	7,6
5	France	9 593	7,3
6	Colombie	5 606	4,3
7	Cameroun	3 645	2,8
8	Iran	3 635	2,8
9	Philippines	3 388	2,6
10	Égypte	3 039	2,3
11	Liban	3 005	2,3
12	Mexique	2 965	2,3
13	Moldavie	2 907	2,2
14	Tunisie	2 585	2,0
15	États-Unis	2 095	1,6
Total, 15 principaux pays		84 264	64,5
Total, tous les pays		130 731	100,0

2004-2013			
Rang	Pays de naissance	n	%
1	Chine	20 152	8,3
2	Algérie	19 013	7,8
3	France	17 609	7,3
4	Maroc	17 601	7,3
5	Haïti	14 560	6,0
6	Colombie	11 495	4,7
7	Roumanie	7 408	3,1
8	Liban	7 037	2,9
9	Philippines	6 425	2,7
10	Mexique	5 773	2,4
11	Iran	5 455	2,3
12	Cameroun	4 998	2,1
13	Inde	4 393	1,8
14	Moldavie	4 230	1,7
15	Tunisie	4 091	1,7
Total, 15 principaux pays		150 240	62,0
Total, tous les pays		242 282	100,0

Données préliminaires pour 2013.

Source : Ministère de l'Immigration, de la Diversité
 et de l'Inclusion, Direction de la recherche et de
 l'analyse prospective.

Tableau 19c
 Nombre d'hommes immigrants admis au Québec selon les 15 principaux pays de naissance, par période, 2004-2013

2004-2008				2009-2013			
Rang	Pays de naissance	n	%	Rang	Pays de naissance	n	%
1	Algérie	9 700	8,7	1	France	11 188	8,5
2	France	9 485	8,5	2	Algérie	11 046	8,4
3	Maroc	8 678	7,8	3	Maroc	11 010	8,4
4	Chine	6 473	5,8	4	Chine	10 119	7,7
5	Colombie	5 568	5,0	5	Haïti	8 286	6,3
6	Roumanie	5 052	4,5	6	Colombie	5 040	3,8
7	Liban	4 674	4,2	7	Cameroun	3 997	3,0
8	Haïti	3 493	3,1	8	Égypte	3 657	2,8
9	Inde	3 015	2,7	9	Tunisie	3 645	2,8
10	Mexique	2 648	2,4	10	Iran	3 611	2,7
11	Tunisie	2 351	2,1	11	Liban	3 545	2,7
12	Pakistan	2 343	2,1	12	Moldavie	2 788	2,1
13	États-Unis	2 003	1,8	13	Mexique	2 653	2,0
14	Pérou	1 901	1,7	14	Philippines	2 395	1,8
15	Iran	1 838	1,7	15	Côte d'Ivoire	2 314	1,8
Total, 15 principaux pays		69 222	62,3	Total, 15 principaux pays		85 294	64,9
Total, tous les pays		111 087	100,0	Total, tous les pays		131 480	100,0

2004-2013			
Rang	Pays de naissance	n	%
1	Algérie	20 746	8,6
2	France	20 673	8,5
3	Maroc	19 688	8,1
4	Chine	16 592	6,8
5	Haïti	11 779	4,9
6	Colombie	10 608	4,4
7	Liban	8 219	3,4
8	Roumanie	6 661	2,7
9	Tunisie	5 996	2,5
10	Cameroun	5 556	2,3
11	Iran	5 449	2,2
12	Mexique	5 301	2,2
13	Inde	5 121	2,1
14	Égypte	4 968	2,0
15	États-Unis	4 226	1,7
Total, 15 principaux pays		151 583	62,5
Total, tous les pays		242 567	100,0

Données préliminaires pour 2013.

Source : Ministère de l'Immigration, de la Diversité
 et de l'Inclusion, Direction de la recherche et de
 l'analyse prospective.

Tableau 20
 Nombre de personnes immigrantes admises au Québec selon le sexe et la région projetée de destination¹,
 par période, 2004-2013

Sexe	Région administrative	2004-2008		2009-2013		2004-2013	
		n	%	n	%	n	%
Femmes	Bas-Saint-Laurent	231	0,2	269	0,2	500	0,2
	Saguenay–Lac-Saint-Jean	451	0,4	329	0,3	780	0,3
	Capitale-Nationale	4 887	4,4	6 316	4,8	11 203	4,6
	Mauricie	763	0,7	852	0,7	1 615	0,7
	Estrie	2 515	2,3	2 628	2,0	5 143	2,1
	Montréal	82 181	73,7	91 374	69,9	173 555	71,6
	Outaouais	2 723	2,4	3 736	2,9	6 459	2,7
	Abitibi-Témiscamingue	127	0,1	225	0,2	352	0,1
	Côte-Nord	59	0,1	99	0,1	158	0,1
	Nord-du-Québec	20	0,0	17	0,0	37	0,0
	Gaspésie–Îles-de-la-Madeleine	54	0,0	66	0,1	120	0,0
	Chaudière-Appalaches	373	0,3	532	0,4	905	0,4
	Laval	4 968	4,5	7 878	6,0	12 846	5,3
	Lanaudière	884	0,8	1 782	1,4	2 666	1,1
	Laurentides	1 547	1,4	1 741	1,3	3 288	1,4
	Monterégie	8 197	7,3	11 399	8,7	19 596	8,1
	Centre-du-Québec	851	0,8	624	0,5	1 475	0,6
	Non déterminée	720	0,6	864	0,7	1 584	0,7
	Total	111 551	100,0	130 731	100,0	242 282	100,0
	Hommes	Bas-Saint-Laurent	226	0,2	264	0,2	490
Saguenay–Lac-Saint-Jean		432	0,4	379	0,3	811	0,3
Capitale-Nationale		5 020	4,5	6 402	4,9	11 422	4,7
Mauricie		835	0,8	926	0,7	1 761	0,7
Estrie		2 685	2,4	2 692	2,0	5 377	2,2
Montréal		82 466	74,2	93 616	71,2	176 082	72,6
Outaouais		2 678	2,4	3 607	2,7	6 285	2,6
Abitibi-Témiscamingue		125	0,1	223	0,2	348	0,1
Côte-Nord		47	0,0	93	0,1	140	0,1
Nord-du-Québec		19	0,0	25	0,0	44	0,0
Gaspésie–Îles-de-la-Madeleine		48	0,0	70	0,1	118	0,0
Chaudière-Appalaches		369	0,3	545	0,4	914	0,4
Laval		4 680	4,2	7 294	5,5	11 974	4,9
Lanaudière		841	0,8	1 627	1,2	2 468	1,0
Laurentides		1 439	1,3	1 633	1,2	3 072	1,3
Monterégie		7 808	7,0	10 731	8,2	18 539	7,6
Centre-du-Québec		755	0,7	606	0,5	1 361	0,6
Non déterminée		614	0,6	747	0,6	1 361	0,6
Total		111 087	100,0	131 480	100,0	242 567	100,0

Tableau 20 (suite)
 Nombre de personnes immigrantes admises au Québec selon le sexe et la région projetée de destination¹,
 par période, 2004-2013

Sexe	Région administrative	2004-2008		2009-2013		2004-2013		
		n	%	n	%	n	%	
Total	Bas-Saint-Laurent	457	0,2	533	0,2	990	0,2	
	Saguenay–Lac-Saint-Jean	883	0,4	708	0,3	1 591	0,3	
	Capitale-Nationale	9 907	4,4	12 718	4,9	22 625	4,7	
	Mauricie	1 598	0,7	1 778	0,7	3 376	0,7	
	Estrie	5 200	2,3	5 320	2,0	10 520	2,2	
	Montréal	164 647	74,0	184 990	70,6	349 637	72,1	
	Outaouais	5 401	2,4	7 343	2,8	12 744	2,6	
	Abitibi-Témiscamingue	252	0,1	448	0,2	700	0,1	
	Côte-Nord	106	0,0	192	0,1	298	0,1	
	Nord-du-Québec	39	0,0	42	0,0	81	0,0	
	Gaspésie-Îles-de-la-Madeleine	102	0,0	136	0,1	238	0,0	
	Chaudière-Appalaches	742	0,3	1 077	0,4	1 819	0,4	
	Laval	9 648	4,3	15 172	5,8	24 820	5,1	
	Lanaudière	1 725	0,8	3 409	1,3	5 134	1,1	
	Laurentides	2 986	1,3	3 374	1,3	6 360	1,3	
	Montérégie	16 005	7,2	22 130	8,4	38 135	7,9	
	Centre-du-Québec	1 606	0,7	1 230	0,5	2 836	0,6	
	Non déterminée	1 334	0,6	1 611	0,6	2 945	0,6	
	Total		222 638	100,0	262 211	100,0	484 849	100,0

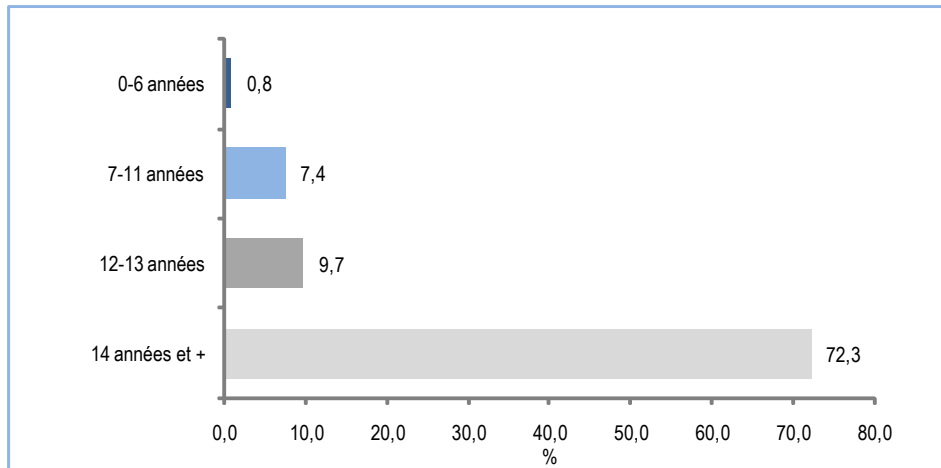
Données préliminaires pour 2013.

1. Destination déclarée par le candidat lors de la sélection ou de l'admission.

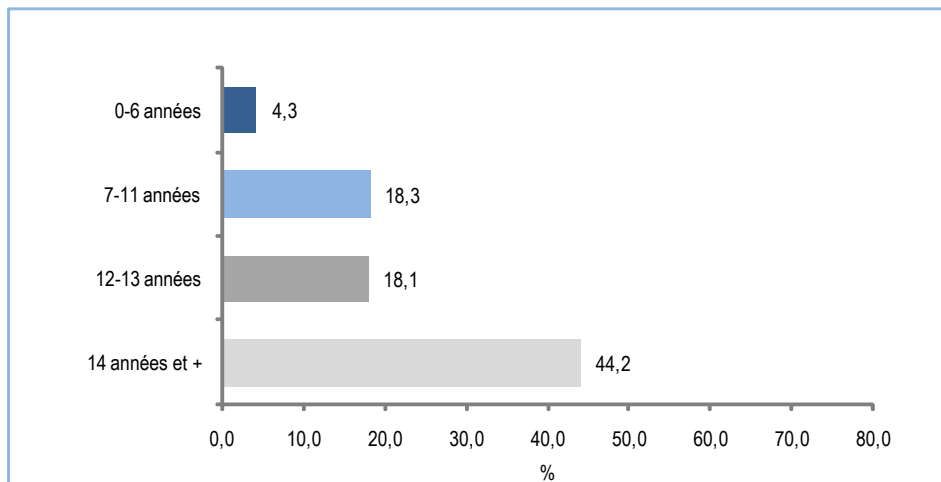
Source : Ministère de l'Immigration, de la Diversité et de l'Inclusion, Direction de la recherche et de l'analyse prospective.

Graphique 21
 Scolarité des personnes immigrantes âgées de 15 ans et plus admises au Québec selon la catégorie,
 pour la période 2004-2013 (en %)

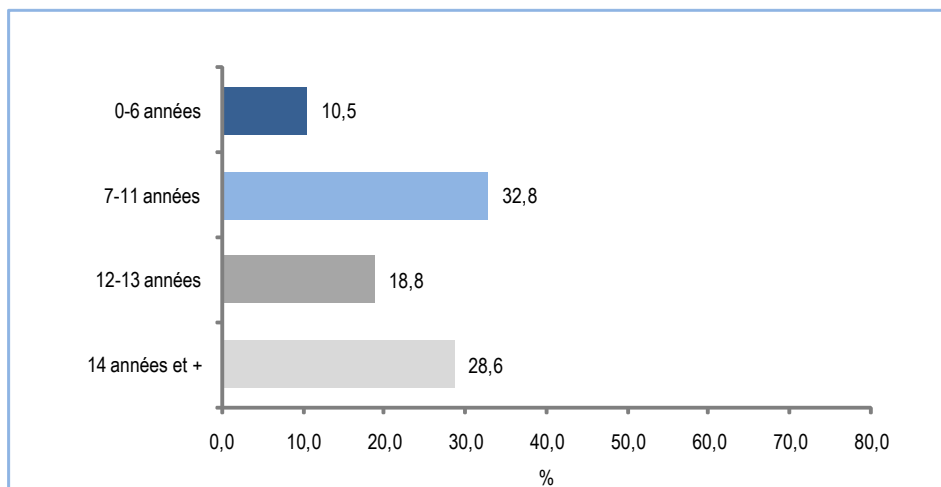
Immigration économique



Regroupement familial



Personnes réfugiées et en situation semblable



Source : Ministère de l'Immigration, de la Diversité et de l'Inclusion, Direction de la recherche et de l'analyse prospective.

Tableau 21a
 Nombre de personnes immigrantes admises au Québec âgées de 15 ans et plus, selon le sexe,
 la catégorie et le groupe d'années de scolarité, par période, 2004-2013

Catégorie	Groupe d'années de scolarité	2004-2008		2009-2013		2004-2013	
		n	%	n	%	n	%
Immigration économique	0-6 années	789	0,7	1 261	0,9	2 050	0,8
	7-11 années	8 344	7,8	9 947	7,1	18 291	7,4
	12-13 années	11 320	10,5	12 777	9,1	24 097	9,7
	14-16 années	37 709	35,1	43 589	31,0	81 298	32,7
	17 années et +	47 944	44,6	50 384	35,8	98 328	39,6
	Inf. non disponible	1 457	1,4	22 838	16,2	24 295	9,8
	Total	107 563	100,0	140 796	100,0	248 359	100,0
Regroupement familial	0-6 années	1 998	4,7	1 911	4,0	3 909	4,3
	7-11 années	9 074	21,4	7 392	15,5	16 466	18,3
	12-13 années	8 943	21,1	7 334	15,4	16 277	18,1
	14-16 années	12 772	30,1	11 130	23,3	23 902	26,5
	17 années et +	8 164	19,2	7 792	16,3	15 956	17,7
	Inf. non disponible	1 464	3,5	12 179	25,5	13 643	15,1
	Total	42 415	100,0	47 738	100,0	90 153	100,0
Personnes réfugiées et en situation semblable	0-6 années	2 258	9,5	1 956	12,0	4 214	10,5
	7-11 années	8 253	34,7	4 879	29,9	13 132	32,8
	12-13 années	4 609	19,4	2 933	18,0	7 542	18,8
	14-16 années	4 542	19,1	2 745	16,8	7 287	18,2
	17 années et +	2 484	10,5	1 699	10,4	4 183	10,4
	Inf. non disponible	1 607	6,8	2 105	12,9	3 712	9,3
	Total	23 753	100,0	16 317	100,0	40 070	100,0
Autres immigrants	0-6 années	233	5,6	153	6,2	386	5,8
	7-11 années	1 406	33,8	822	33,4	2 228	33,7
	12-13 années	1 007	24,2	551	22,4	1 558	23,5
	14-16 années	842	20,2	560	22,8	1 402	21,2
	17 années et +	508	12,2	298	12,1	806	12,2
	Inf. non disponible	165	4,0	76	3,1	241	3,6
	Total	4 161	100,0	2 460	100,0	6 621	100,0
Total	0-6 années	5 278	3,0	5 281	2,5	10 559	2,7
	7-11 années	27 077	15,2	23 040	11,1	50 117	13,0
	12-13 années	25 879	14,5	23 595	11,4	49 474	12,8
	14-16 années	55 865	31,4	58 024	28,0	113 889	29,6
	17 années et +	59 100	33,2	60 173	29,0	119 273	31,0
	Inf. non disponible	4 693	2,6	37 198	17,9	41 891	10,9
	Total	177 892	100,0	207 311	100,0	385 203	100,0

Données préliminaires pour 2013.

Source : Ministère de l'Immigration, de la Diversité et de l'Inclusion, Direction de la recherche et de l'analyse prospective.

Tableau 21b
 Nombre de femmes immigrantes admises au Québec âgées de 15 ans et plus, selon
 la catégorie et le groupe d'années de scolarité, par période, 2004-2013

Catégorie	Groupe d'années de scolarité	2004-2008		2009-2013		2004-2013	
		n	%	n	%	n	%
Immigration économique	0-6 années	403	0,8	628	1,0	1 031	0,9
	7-11 années	3 961	8,1	4 709	7,3	8 670	7,6
	12-13 années	5 990	12,2	6 284	9,7	12 274	10,8
	14-16 années	18 757	38,3	21 715	33,5	40 472	35,6
	17 années et +	19 172	39,1	21 250	32,8	40 422	35,5
	Inf. non disponible	753	1,5	10 187	15,7	10 940	9,6
	Total	49 036	100,0	64 773	100,0	113 809	100,0
Regroupement familial	0-6 années	1 335	5,0	1 296	4,5	2 631	4,7
	7-11 années	5 179	19,6	4 156	14,3	9 335	16,8
	12-13 années	5 395	20,4	4 118	14,1	9 513	17,1
	14-16 années	8 243	31,2	6 852	23,5	15 095	27,2
	17 années et +	5 229	19,8	4 694	16,1	9 923	17,9
	Inf. non disponible	1 078	4,1	7 993	27,5	9 071	16,3
	Total	26 459	100,0	29 109	100,0	55 568	100,0
Personnes réfugiées et en situation semblable	0-6 années	1 220	10,3	1 086	12,5	2 306	11,2
	7-11 années	4 081	34,6	2 578	29,7	6 659	32,5
	12-13 années	2 272	19,2	1 494	17,2	3 766	18,4
	14-16 années	2 193	18,6	1 456	16,8	3 649	17,8
	17 années et +	997	8,4	746	8,6	1 743	8,5
	Inf. non disponible	1 045	8,8	1 330	15,3	2 375	11,6
	Total	11 808	100,0	8 690	100,0	20 498	100,0
Autres immigrants	0-6 années	116	6,0	96	7,2	212	6,5
	7-11 années	670	34,9	424	31,9	1 094	33,7
	12-13 années	498	25,9	308	23,2	806	24,8
	14-16 années	356	18,5	308	23,2	664	20,4
	17 années et +	187	9,7	135	10,2	322	9,9
	Inf. non disponible	93	4,8	57	4,3	150	4,6
	Total	1 920	100,0	1 328	100,0	3 248	100,0
Total	0-6 années	3 074	3,4	3 106	3,0	6 180	3,2
	7-11 années	13 891	15,6	11 867	11,4	25 758	13,3
	12-13 années	14 155	15,9	12 204	11,7	26 359	13,6
	14-16 années	29 549	33,1	30 331	29,2	59 880	31,0
	17 années et +	25 585	28,7	26 825	25,8	52 410	27,1
	Inf. non disponible	2 969	3,3	19 567	18,8	22 536	11,7
	Total	89 223	100,0	103 900	100,0	193 123	100,0

Données préliminaires pour 2013.

Source : Ministère de l'Immigration, de la Diversité et de l'Inclusion, Direction de la recherche et de l'analyse prospective.

Tableau 21c
 Nombre de hommes immigrants admis au Québec âgés de 15 ans et plus, selon
 la catégorie et le groupe d'années de scolarité, par période, 2004-2013

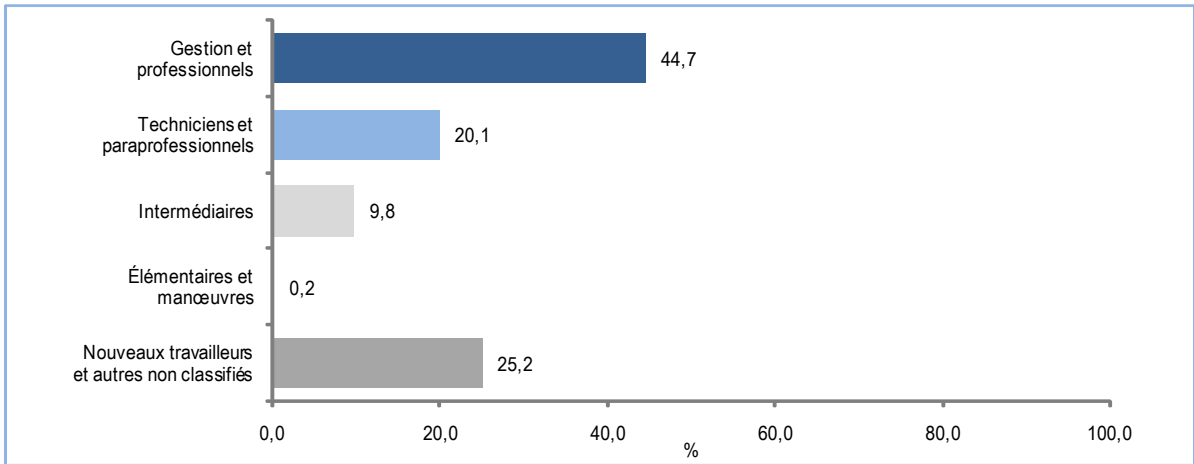
Catégorie	Groupe d'années de scolarité	2004-2008		2009-2013		2004-2013	
		n	%	n	%	n	%
Immigration économique	0-6 années	386	0,7	633	0,8	1 019	0,8
	7-11 années	4 383	7,5	5 238	6,9	9 621	7,2
	12-13 années	5 330	9,1	6 493	8,5	11 823	8,8
	14-16 années	18 952	32,4	21 874	28,8	40 826	30,3
	17 années et +	28 772	49,2	29 134	38,3	57 906	43,0
	Inf. non disponible	704	1,2	12 651	16,6	13 355	9,9
	Total	58 527	100,0	76 023	100,0	134 550	100,0
Regroupement familial	0-6 années	663	4,2	615	3,3	1 278	3,7
	7-11 années	3 895	24,4	3 236	17,4	7 131	20,6
	12-13 années	3 548	22,2	3 216	17,3	6 764	19,6
	14-16 années	4 529	28,4	4 278	23,0	8 807	25,5
	17 années et +	2 935	18,4	3 098	16,6	6 033	17,4
	Inf. non disponible	386	2,4	4 186	22,5	4 572	13,2
	Total	15 956	100,0	18 629	100,0	34 585	100,0
Personnes réfugiées et en situation semblable	0-6 années	1 038	8,7	870	11,4	1 908	9,7
	7-11 années	4 172	34,9	2 301	30,2	6 473	33,1
	12-13 années	2 337	19,6	1 439	18,9	3 776	19,3
	14-16 années	2 349	19,7	1 289	16,9	3 638	18,6
	17 années et +	1 487	12,4	953	12,5	2 440	12,5
	Inf. non disponible	562	4,7	775	10,2	1 337	6,8
	Total	11 945	100,0	7 627	100,0	19 572	100,0
Autres immigrants	0-6 années	117	5,2	57	5,0	174	5,2
	7-11 années	736	32,8	398	35,2	1 134	33,6
	12-13 années	509	22,7	243	21,5	752	22,3
	14-16 années	486	21,7	252	22,3	738	21,9
	17 années et +	321	14,3	163	14,4	484	14,3
	Inf. non disponible	72	3,2	19	1,7	91	2,7
	Total	2 241	100,0	1 132	100,0	3 373	100,0
Total	0-6 années	2 204	2,5	2 175	2,1	4 379	2,3
	7-11 années	13 186	14,9	11 173	10,8	24 359	12,7
	12-13 années	11 724	13,2	11 391	11,0	23 115	12,0
	14-16 années	26 316	29,7	27 693	26,8	54 009	28,1
	17 années et +	33 515	37,8	33 348	32,2	66 863	34,8
	Inf. non disponible	1 724	1,9	17 631	17,0	19 355	10,1
	Total	88 669	100,0	103 411	100,0	192 080	100,0

Données préliminaires pour 2013.

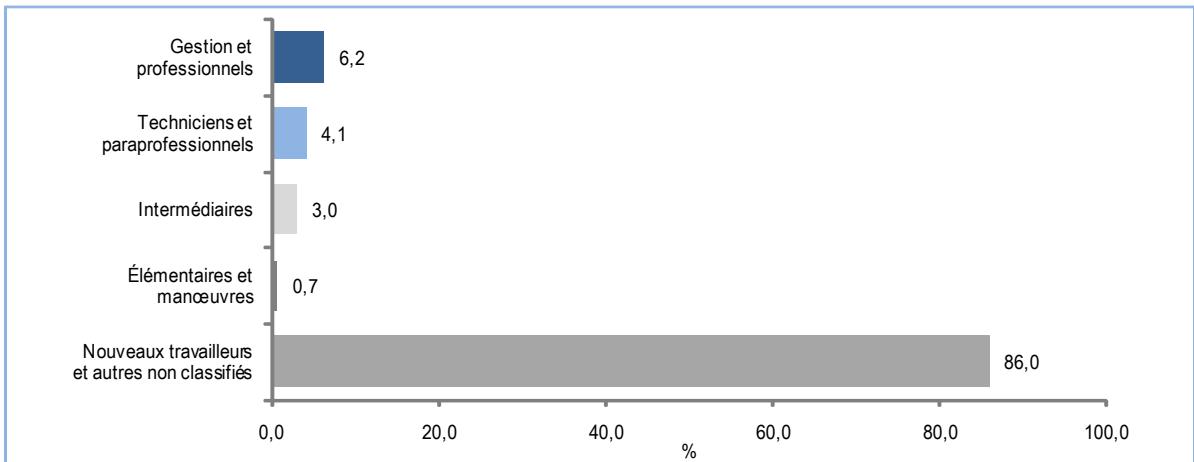
Source : Ministère de l'Immigration, de la Diversité et de l'Inclusion, Direction de la recherche et de l'analyse prospective.

Graphique 22
Niveau de compétences des personnes immigrantes âgées de 15 ans et plus admises au Québec
selon la catégorie, pour la période 2004-2013 (en %)

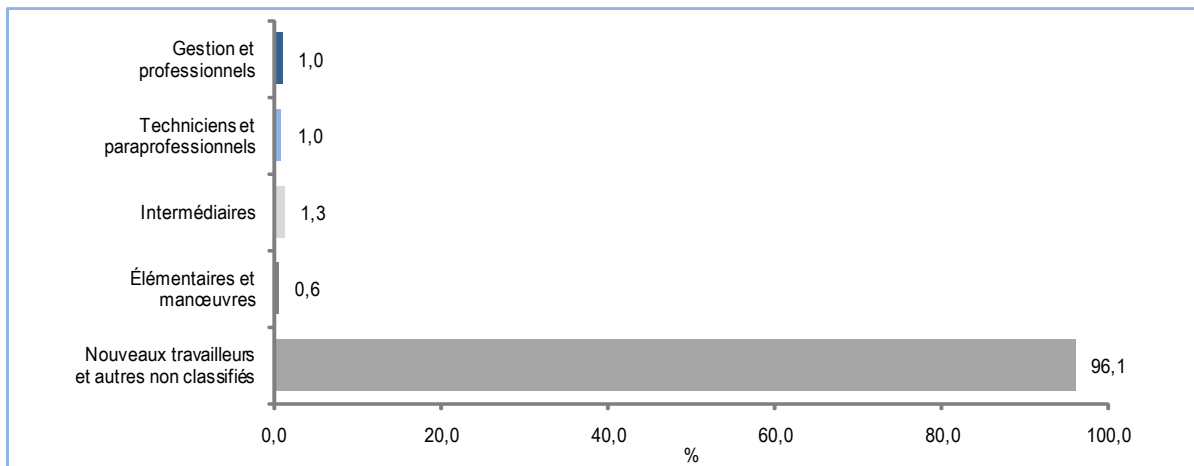
Immigration économique



Regroupement familial



Personnes réfugiées et en situation semblable



Données préliminaires pour 2013.

Source : Ministère de l'Immigration, de la Diversité et de l'Inclusion, Direction de la recherche et de l'analyse prospective.

Tableau 22
 Nombre de personnes immigrantes actives¹ admises au Québec et taux d'activité projeté selon le sexe, 2004-2013

Sexe	Année	Nombre d'actifs ¹	% de l'immigration	Taux d'activité projeté ²	
Femmes	2004	11 149	50,4	63,5	
	2005	11 155	51,3	64,4	
	2006	11 058	49,6	61,6	
	2007	11 843	52,3	65,4	
	2008	11 943	52,5	65,4	
	2004-2008	57 148	51,2	64,1	
	2009	12 471	50,7	63,1	
	2010	13 737	51,5	65,6	
	2011	13 937	53,9	68,2	
	2012	16 763	61,1	77,2	
	2013	16 620	63,4	79,0	
	2009-2013	73 528	56,2	70,8	
	2004-2013	130 676	53,9	67,7	
	Hommes	2004	15 322	69,3	86,6
		2005	14 866	68,9	86,3
2006		15 159	67,7	84,8	
2007		15 647	69,3	86,5	
2008		15 405	68,6	86,5	
2004-2008		76 399	68,8	86,2	
2009		17 382	69,8	87,6	
2010		18 841	68,9	87,7	
2011		17 680	68,3	87,3	
2012		18 840	68,3	87,5	
2013		17 693	68,7	87,1	
2009-2013		90 436	68,8	87,5	
2004-2013		166 835	68,8	86,9	
Total		2004	26 471	59,8	75,1
		2005	26 021	60,1	75,3
	2006	26 217	58,7	73,2	
	2007	27 490	60,8	75,9	
	2008	27 348	60,5	75,8	
	2004-2008	133 547	60,0	75,1	
	2009	29 853	60,3	75,4	
	2010	32 578	60,3	76,8	
	2011	31 617	61,1	77,7	
	2012	35 603	64,7	82,3	
	2013	34 313	66,0	83,0	
	2009-2013	163 964	62,5	79,1	
	2004-2013	297 511	61,4	77,2	

Données préliminaires pour 2013.

1. Personnes immigrantes âgées de 15 ans et plus comptant se joindre à la population active.

2. Proportion des personnes immigrantes admises comptant se joindre à la population active par rapport aux personnes immigrantes âgées de 15 ans et plus.

Source : Ministère de l'Immigration, de la Diversité et de l'Inclusion, Direction de la recherche et de l'analyse prospective.

Tableau 23a
 Nombre de personnes immigrantes actives¹ admises au Québec selon le sexe, la catégorie et
 la profession projetée², par période, 2004-2013

Période	Profession projetée (CNP) ³	Immigration		Regroupement		Réfugiés		Autres	Total	
		économique		familial				immigrants		
		n	%	n	%	n	%	n	n	%
2004-2008	Gestion	3 400	3,9	293	1,1	38	0,2	6	3 737	2,8
	Affaires, finance et administration	11 089	12,8	669	2,6	123	0,7	16	11 897	8,9
	Sciences naturelles et appliquées	21 912	25,3	513	2,0	55	0,3	8	22 488	16,8
	Secteur de la santé	4 200	4,8	327	1,3	55	0,3	9	4 591	3,4
	Sc. sociales, enseign., adm. publ.	9 544	11,0	570	2,2	62	0,4	12	10 188	7,6
	Arts, culture, sports et loisirs	3 254	3,8	509	2,0	54	0,3	5	3 822	2,9
	Vente et services	6 647	7,7	839	3,3	259	1,5	36	7 781	5,8
	Métiers, transport et machinerie	2 057	2,4	481	1,9	127	0,7	32	2 697	2,0
	Secteur primaire	202	0,2	48	0,2	28	0,2	2	280	0,2
	Transformation et fabrication	585	0,7	84	0,3	77	0,4	10	756	0,6
	Entrepreneurs et investisseurs	1 929	2,2	0	0,0	0	0,0	0	1 929	1,4
	Nouveaux travailleurs	17 543	20,2	21 221	82,6	16 357	92,9	3 460	58 581	43,9
	Travailleurs non classés ailleurs	4 276	4,9	144	0,6	370	2,1	10	4 800	3,6
	Total	86 638	100,0	25 698	100,0	17 605	100,0	3 606	133 547	100,0
2009-2013	Gestion	5 157	4,4	301	0,9	13	0,1	2	5 473	3,3
	Affaires, finance et administration	17 480	14,8	543	1,7	23	0,2	1	18 047	11,0
	Sciences naturelles et appliquées	24 197	20,4	451	1,4	10	0,1	6	24 664	15,0
	Secteur de la santé	7 539	6,4	297	0,9	21	0,2	4	7 861	4,8
	Sc. sociales, enseign., adm. publ.	14 001	11,8	486	1,5	22	0,2	1	14 510	8,8
	Arts, culture, sports et loisirs	4 005	3,4	372	1,2	7	0,1	0	4 384	2,7
	Vente et services	8 432	7,1	769	2,4	43	0,4	6	9 250	5,6
	Métiers, transport et machinerie	3 510	3,0	392	1,2	30	0,3	6	3 938	2,4
	Secteur primaire	295	0,2	84	0,3	50	0,4	0	429	0,3
	Transformation et fabrication	1 002	0,8	58	0,2	32	0,3	1	1 093	0,7
	Entrepreneurs et investisseurs	4 634	3,9	0	0,0	0	0,0	0	4 634	2,8
	Nouveaux travailleurs	22 321	18,9	28 234	88,0	10 905	96,5	2 147	63 607	38,8
	Travailleurs non classés ailleurs	5 817	4,9	105	0,3	147	1,3	5	6 074	3,7
	Total	118 390	100,0	32 092	100,0	11 303	100,0	2 179	163 964	100,0
2004-2013	Gestion	8 557	4,2	594	1,0	51	0,2	8	9 210	3,1
	Affaires, finance et administration	28 569	13,9	1 212	2,1	146	0,5	17	29 944	10,1
	Sciences naturelles et appliquées	46 109	22,5	964	1,7	65	0,2	14	47 152	15,8
	Secteur de la santé	11 739	5,7	624	1,1	76	0,3	13	12 452	4,2
	Sc. sociales, enseign., adm. publ.	23 545	11,5	1 056	1,8	84	0,3	13	24 698	8,3
	Arts, culture, sports et loisirs	7 259	3,5	881	1,5	61	0,2	5	8 206	2,8
	Vente et services	15 079	7,4	1 608	2,8	302	1,0	42	17 031	5,7
	Métiers, transport et machinerie	5 567	2,7	873	1,5	157	0,5	38	6 635	2,2
	Secteur primaire	497	0,2	132	0,2	78	0,3	2	709	0,2
	Transformation et fabrication	1 587	0,8	142	0,2	109	0,4	11	1 849	0,6
	Entrepreneurs et investisseurs	6 563	3,2	0	0,0	0	0,0	0	6 563	2,2
	Nouveaux travailleurs	39 864	19,4	49 455	85,6	27 262	94,3	5 607	122 188	41,1
	Travailleurs non classés ailleurs	10 093	4,9	249	0,4	517	1,8	15	10 874	3,7
	Total	205 028	100,0	57 790	100,0	28 908	100,0	5 785	297 511	100,0

Données préliminaires pour 2013.

1. Personnes immigrantes âgées de 15 ans et plus comptant se joindre à la population active.

2. Profession déclarée par la candidate ou le candidat lors de la sélection ou de l'admission.

3. CNP : Classification nationale des professions.

Source : Ministère de l'Immigration, de la Diversité et de l'Inclusion, Direction de la recherche et de l'analyse prospective.

Tableau 23b
 Nombre de femmes immigrantes actives¹ admises au Québec selon la catégorie et
 la profession projetée², par période, 2004-2013

Période	Profession projetée (CNP) ³	Immigration		Regroupement		Réfugiés		Autres	Total	
		économique		familial				immigrants		
		n	%	n	%	n	%	n	n	%
2004-2008	Gestion	929	2,8	133	0,9	9	0,1	3	1 074	1,9
	Affaires, finance et administration	5 820	17,4	447	3,2	73	0,9	11	6 351	11,1
	Sciences naturelles et appliquées	4 401	13,2	164	1,2	9	0,1	2	4 576	8,0
	Secteur de la santé	2 317	6,9	255	1,8	33	0,4	8	2 613	4,6
	Sc. sociales, enseign., adm. publ.	4 448	13,3	368	2,6	21	0,3	6	4 843	8,5
	Arts, culture, sports et loisirs	1 680	5,0	199	1,4	16	0,2	2	1 897	3,3
	Vente et services	3 267	9,8	419	3,0	108	1,3	16	3 810	6,7
	Métiers, transport et machinerie	117	0,3	82	0,6	15	0,2	6	220	0,4
	Secteur primaire	24	0,1	14	0,1	2	0,0	0	40	0,1
	Transformation et fabrication	163	0,5	20	0,1	19	0,2	3	205	0,4
	Entrepreneurs et investisseurs	216	0,6	0	0,0	0	0,0	0	216	0,4
	Nouveaux travailleurs	8 308	24,8	11 858	84,5	7 575	93,9	1 536	29 277	51,2
	Travailleurs non classés ailleurs	1 760	5,3	73	0,5	187	2,3	6	2 026	3,5
	Total	33 450	100,0	14 032	100,0	8 067	100,0	1 599	57 148	100,0
2009-2013	Gestion	1 516	3,1	132	0,7	6	0,1	0	1 654	2,2
	Affaires, finance et administration	9 317	19,2	389	2,1	12	0,2	1	9 719	13,2
	Sciences naturelles et appliquées	5 737	11,8	139	0,8	3	0,1	1	5 880	8,0
	Secteur de la santé	4 380	9,0	220	1,2	15	0,3	3	4 618	6,3
	Sc. sociales, enseign., adm. publ.	7 131	14,7	321	1,8	10	0,2	1	7 463	10,1
	Arts, culture, sports et loisirs	2 092	4,3	164	0,9	0	0	0	2 256	3,1
	Vente et services	3 966	8,2	432	2,4	25	0,5	3	4 426	6,0
	Métiers, transport et machinerie	228	0,5	50	0,3	3	0,1	1	282	0,4
	Secteur primaire	27	0,1	15	0,1	11	0,2	0	53	0,1
	Transformation et fabrication	216	0,4	25	0,1	18	0,3	1	260	0,4
	Entrepreneurs et investisseurs	947	2,0	0	0,0	0	0,0	0	947	1,3
	Nouveaux travailleurs	11 146	23,0	16 401	89,4	5 287	96,4	1 150	33 984	46,2
	Travailleurs non classés ailleurs	1 841	3,8	49	0,3	94	1,7	2	1 986	2,7
	Total	48 544	100,0	18 337	100,0	5 484	100,0	1 163	73 528	100,0
2004-2013	Gestion	2 445	3,0	265	0,8	15	0,1	3	2 728	2,1
	Affaires, finance et administration	15 137	18,5	836	2,6	85	0,6	12	16 070	12,3
	Sciences naturelles et appliquées	10 138	12,4	303	0,9	12	0,1	3	10 456	8,0
	Secteur de la santé	6 697	8,2	475	1,5	48	0,4	11	7 231	5,5
	Sc. sociales, enseign., adm. publ.	11 579	14,1	689	2,1	31	0,2	7	12 306	9,4
	Arts, culture, sports et loisirs	3 772	4,6	363	1,1	16	0,1	2	4 153	3,2
	Vente et services	7 233	8,8	851	2,6	133	1,0	19	8 236	6,3
	Métiers, transport et machinerie	345	0,4	132	0,4	18	0,1	7	502	0,4
	Secteur primaire	51	0,1	29	0,1	13	0,1	0	93	0,1
	Transformation et fabrication	379	0,5	45	0,1	37	0,3	4	465	0,4
	Entrepreneurs et investisseurs	1 163	1,4	0	0,0	0	0,0	0	1 163	0,9
	Nouveaux travailleurs	19 454	23,7	28 259	87,3	12 862	94,9	2 686	63 261	48,4
	Travailleurs non classés ailleurs	3 601	4,4	122	0,4	281	2,1	8	4 012	3,1
	Total	81 994	100,0	32 369	100,0	13 551	100,0	2 762	130 676	100,0

Données préliminaires pour 2013.

1. Femmes immigrantes âgées de 15 ans et plus comptant se joindre à la population active.

2. Profession déclarée par la candidate lors de la sélection ou de l'admission.

3. CNP : Classification nationale des professions.

Source : Ministère de l'Immigration, de la Diversité et de l'Inclusion, Direction de la recherche et de l'analyse prospective.

Tableau 23c
 Nombre d'hommes immigrants actifs¹ admis au Québec selon la catégorie et
 la profession projetée², par période, 2004-2013

Période	Profession projetée (CNP) ³	Immigration		Regroupement		Réfugiés		Autres	Total	
		économique		familial				immigrants		
		n	%	n	%	n	%	n	n	%
2004-2008	Gestion	2 471	4,6	160	1,4	29	0,3	3	2 663	3,5
	Affaires, finance et administration	5 269	9,9	222	1,9	50	0,5	5	5 546	7,3
	Sciences naturelles et appliquées	17 511	32,9	349	3,0	46	0,5	6	17 912	23,4
	Secteur de la santé	1 883	3,5	72	0,6	22	0,2	1	1 978	2,6
	Sc. sociales, enseign., adm. publ.	5 096	9,6	202	1,7	41	0,4	6	5 345	7,0
	Arts, culture, sports et loisirs	1 574	3,0	310	2,7	38	0,4	3	1 925	2,5
	Vente et services	3 380	6,4	420	3,6	151	1,6	20	3 971	5,2
	Métiers, transport et machinerie	1 940	3,6	399	3,4	112	1,2	26	2 477	3,2
	Secteur primaire	178	0,3	34	0,3	26	0,3	2	240	0,3
	Transformation et fabrication	422	0,8	64	0,5	58	0,6	7	551	0,7
	Entrepreneurs et investisseurs	1 713	3,2	0	0,0	0	0,0	0	1 713	2,2
	Nouveaux travailleurs	9 235	17,4	9 363	80,3	8 782	92,1	1 924	29 304	38,4
	Travailleurs non classés ailleurs	2 516	4,7	71	0,6	183	1,9	4	2 774	3,6
	Total	53 188	100,0	11 666	100,0	9 538	100,0	2 007	76 399	100,0
2009-2013	Gestion	3 641	5,2	169	1,2	7	0,1	2	3 819	4,2
	Affaires, finance et administration	8 163	11,7	154	1,1	11	0,2	0	8 328	9,2
	Sciences naturelles et appliquées	18 460	26,4	312	2,3	7	0,1	5	18 784	20,8
	Secteur de la santé	3 159	4,5	77	0,6	6	0,1	1	3 243	3,6
	Sc. sociales, enseign., adm. publ.	6 870	9,8	165	1,2	12	0,2	0	7 047	7,8
	Arts, culture, sports et loisirs	1 913	2,7	208	1,5	7	0,1	0	2 128	2,4
	Vente et services	4 466	6,4	337	2,5	18	0,3	3	4 824	5,3
	Métiers, transport et machinerie	3 282	4,7	342	2,5	27	0,5	5	3 656	4,0
	Secteur primaire	268	0,4	69	0,5	39	0,7	0	376	0,4
	Transformation et fabrication	786	1,1	33	0,2	14	0,2	0	833	0,9
	Entrepreneurs et investisseurs	3 687	5,3	0	0,0	0	0,0	0	3 687	4,1
	Nouveaux travailleurs	11 175	16,0	11 833	86,0	5 618	96,5	997	29 623	32,8
	Travailleurs non classés ailleurs	3 976	5,7	56	0,4	53	0,9	3	4 088	4,5
	Total	69 846	100,0	13 755	100,0	5 819	100,0	1 016	90 436	100,0
2004-2013	Gestion	6 112	5,0	329	1,3	36	0,2	5	6 482	3,9
	Affaires, finance et administration	13 432	10,9	376	1,5	61	0,4	5	13 874	8,3
	Sciences naturelles et appliquées	35 971	29,2	661	2,6	53	0,3	11	36 696	22,0
	Secteur de la santé	5 042	4,1	149	0,6	28	0,2	2	5 221	3,1
	Sc. sociales, enseign., adm. publ.	11 966	9,7	367	1,4	53	0,3	6	12 392	7,4
	Arts, culture, sports et loisirs	3 487	2,8	518	2,0	45	0,3	3	4 053	2,4
	Vente et services	7 846	6,4	757	3,0	169	1,1	23	8 795	5,3
	Métiers, transport et machinerie	5 222	4,2	741	2,9	139	0,9	31	6 133	3,7
	Secteur primaire	446	0,4	103	0,4	65	0,4	2	616	0,4
	Transformation et fabrication	1 208	1,0	97	0,4	72	0,5	7	1 384	0,8
	Entrepreneurs et investisseurs	5 400	4,4	0	0,0	0	0,0	0	5 400	3,2
	Nouveaux travailleurs	20 410	16,6	21 196	83,4	14 400	93,8	2 921	58 927	35,3
	Travailleurs non classés ailleurs	6 492	5,3	127	0,5	236	1,5	7	6 862	4,1
	Total	123 034	100,0	25 421	100,0	15 357	100,0	3 023	166 835	100,0

Données préliminaires pour 2013.

1. Hommes immigrants âgés de 15 ans et plus comptant se joindre à la population active.

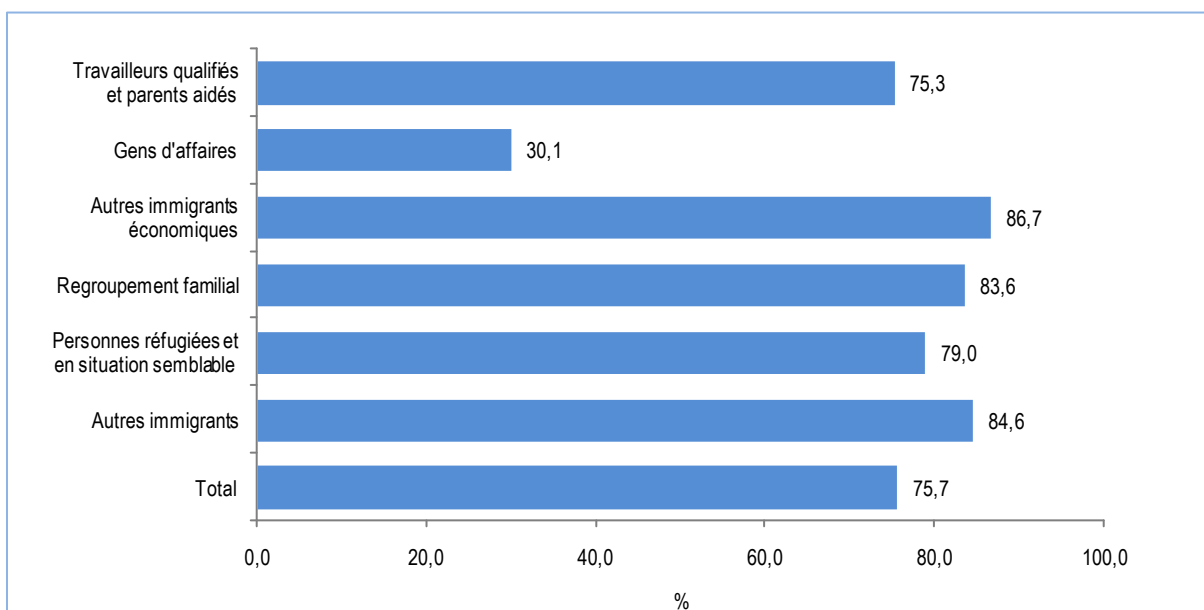
2. Profession déclarée par le candidat lors de la sélection ou de l'admission.

3. CNP : Classification nationale des professions.

Source : Ministère de l'Immigration, de la Diversité et de l'Inclusion, Direction de la recherche et de l'analyse prospective.

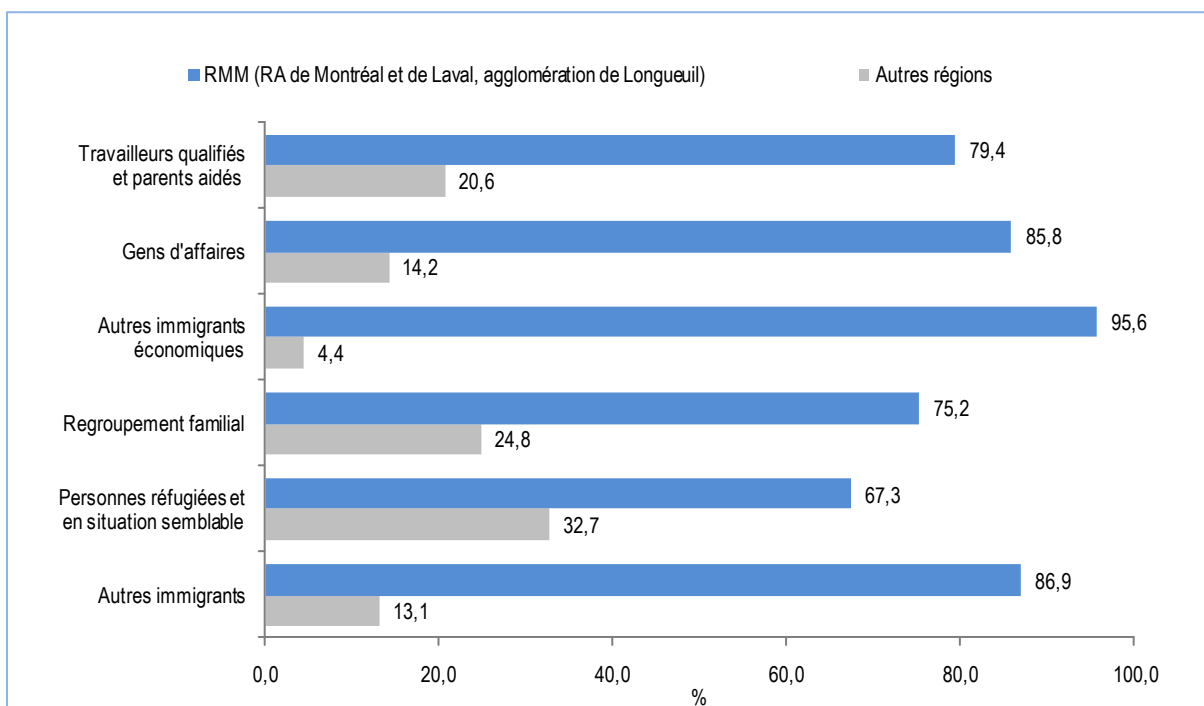
Présence de l'immigration récente au Québec et dans les régions

Graphique 23
Taux de présence au Québec en 2014 des personnes immigrantes admises
de 2003 à 2012 (en %)



Source : Ministère de l'Immigration, de la Diversité et de l'Inclusion, Direction de la recherche et de l'analyse prospective.

Graphique 24
Répartition territoriale en 2014 des personnes immigrantes admises
de 2003 à 2012 selon la catégorie (en %)¹



1. Sont exclus les personnes immigrantes présentes au Québec, mais dont la région de résidence est indéterminée.

Source : Ministère de l'Immigration, de la Diversité et de l'Inclusion, Direction de la recherche et de l'analyse prospective.

Tableau 24
Taux de présence en 2014 des personnes immigrantes admises au Québec de 2003 à 2012,
selon le sexe et la catégorie (en %)

Sexe	Année	Immigration économique			Regroupement familial	Personnes réfugiées et en situation semblable	Autres immigrants	Total
		Travailleurs qualifiés et parents aidés	Gens d'affaires	Autres immigrants économiques				
Femmes	2003	67,6	30,0	79,4	75,3	68,8	70,8	68,8
	2004	69,2	35,2	78,8	78,4	69,7	78,1	70,9
	2005	70,7	36,4	78,7	80,9	73,6	85,2	72,9
	2006	73,9	42,8	84,7	81,2	79,6	81,9	76,2
	2007	77,2	40,1	84,1	84,0	80,6	86,6	78,4
	2008	77,7	38,9	88,8	87,7	84,7	85,5	80,7
	2009	82,0	42,5	92,4	89,3	88,7	89,6	83,6
	2010	82,5	32,3	93,8	91,3	92,1	94,0	83,6
	2011	81,1	23,2	90,2	91,5	94,3	93,2	80,8
	2012	80,1	17,5	89,8	88,7	94,5	96,4	78,4
	2003-2012	76,9	30,4	87,8	84,9	81,4	86,7	77,8
Hommes	2003	64,8	33,2	72,6	71,2	64,8	76,9	64,7
	2004	65,3	32,9	77,7	72,1	64,3	80,3	65,4
	2005	67,3	34,1	79,2	74,8	67,4	82,7	67,5
	2006	70,8	41,6	78,1	77,3	72,7	76,0	71,4
	2007	74,5	38,4	83,1	79,4	76,2	80,9	74,3
	2008	74,9	40,5	88,3	83,6	82,5	81,3	76,7
	2009	79,0	41,5	88,7	87,0	85,3	88,3	79,9
	2010	80,6	31,1	87,2	90,5	89,9	87,2	80,8
	2011	77,6	21,6	82,6	87,9	93,2	93,2	76,5
	2012	76,6	16,8	84,8	85,0	92,4	91,6	74,2
	2003-2012	73,9	29,8	84,6	81,4	76,6	82,7	73,6
Total	2003	66,0	31,6	77,7	73,8	66,7	73,9	66,8
	2004	67,1	34,0	78,4	76,2	66,9	79,5	68,1
	2005	68,9	35,2	78,8	78,6	70,4	83,8	70,2
	2006	72,2	42,2	82,3	79,7	76,1	78,9	73,8
	2007	75,7	39,3	83,8	82,2	78,4	83,8	76,4
	2008	76,2	39,7	88,6	86,1	83,6	83,4	78,7
	2009	80,4	42,0	91,0	88,4	87,1	88,9	81,7
	2010	81,4	31,7	91,3	90,9	91,1	90,6	82,2
	2011	79,2	22,4	86,9	90,1	93,8	93,2	78,6
	2012	78,2	17,2	87,7	87,2	93,5	94,3	76,3
	2003-2012	75,3	30,1	86,7	83,6	79,0	84,6	75,7

Source : Ministère de l'Immigration, de la Diversité et de l'Inclusion, Direction de la recherche et de l'analyse prospective.

Tableau 25
 Comparaison de la région de destination et de la région de résidence en 2014
 des personnes immigrantes admises au Québec de 2003 à 2012 (en %)¹

Catégorie et région	Destination	Résidence
Travailleurs qualifiés et parents aidés		
RA de Montréal, de Laval et Longueuil (agglomération)	86,0	79,4
Autres régions	14,0	20,6
Gens d'affaires		
RA de Montréal, de Laval et Longueuil (agglomération)	88,8	85,8
Autres régions	11,2	14,2
Autres immigrants économiques		
RA de Montréal, de Laval et Longueuil (agglomération)	97,3	95,6
Autres régions	2,7	4,4
Regroupement familial		
RA de Montréal, de Laval et Longueuil (agglomération)	79,7	75,2
Autres régions	20,3	24,8
Personnes réfugiées et en situation semblable		
RA de Montréal, de Laval et Longueuil (agglomération)	67,5	67,3
Autres régions	32,5	32,7
Autres immigrants		
RA de Montréal, de Laval et Longueuil (agglomération)	91,8	86,9
Autres régions	8,2	13,1
Total		
RA de Montréal, de Laval et Longueuil (agglomération)	82,6	77,5
Autres régions	17,4	22,5

1. Sont exclus les personnes immigrantes présentes au Québec, mais dont la région de résidence ou de destination est indéterminée.

Source : Ministère de l'Immigration, de la Diversité et de l'Inclusion, Direction de la recherche et de l'analyse prospective.

**Immigration,
Diversité
et Inclusion**

Québec 